



## GRIPI NË SHQIPËRI PËR SEZONIN 2019-2020 (6 – 12 JANAR 2020)

### PËRMBLEDHJE

*Në këtë vëllim:*

<i>Përmbledhje</i>	1
<i>Info nga TESSY</i>	2
<i>Prirja e IRS dhe IRP</i>	5
<i>IRA Pragu</i>	
<i>Nr total i mostrave</i>	7
<i>Shpërndarja moshore</i>	8
<i>ILI</i>	9
<i>STRRA</i>	10
<i>STRRA moshore</i>	11
<i>IRA-pragu</i>	11
<i>Kurba epidemike</i>	13
<i>Vaksinimi</i>	15

#### **Informacion kyç:**

- Situata ne EURO-TESSY
- Përbërja e vaksinës
- STRRA

Nga të dhënat e raportimit sipas survejancës së infeksioneve akute respiratore të sipërme dhe të poshtme të sistemit ALERT, survejancës sentinel të sëmundjeve të ngjashme me Gripin (ILI) në rrethin e Tiranës, dhe survejancës së infeksioneve respiratore akute të rënda (SRRA) në spitalet kryesore në të gjithë vendin si dhe raportimit rutinë, vërejmë se prirja e infeksioneve respiratore paraqitet në rritje gjatë javës 02/2020.

**Deri më tani është evidentuar qarkullimi i viruseve A/H1pdm09, A/H3 dhe B të gripit me mbizotërim të A/H1pdm09.**

#### **1. Aktiviteti i virusit të gripit, shpërndarja dhe tipi apo nëntipi dominant për Kontinentin European**

Në javën 02/2020 në kontinentin European aktiviteti i gripit në Evropë paraqet rritje. 16 vende raportuan intensitet bazal të gripit, 21 vende raportuan intensitet të ulët, 6 vende intensitet mesatar dhe 2 vende intensitet të lartë. Në lidhje me përhapjen gjeografike 2 vende nuk raportuan aktivitet, 10 vende raportuan raste sporadike, 8 vende përhapje lokale, 7 vende përhapje rajonale dhe 18 vende aktivitet të përhapur.

Në këte javë 737(40%) nga 11856 mostra të marra nga survejncja sentinel janë konfirmuar me virusin e gripit nga të cilat 67% ishin të tipit A dhe 33% mostra të tipit B. **Nga nëntipizimi i viruseve të tipit A, rezultojnë nëntipet A(H3N2) (30%) dhe A(H1N1)pdm09 (70%).**

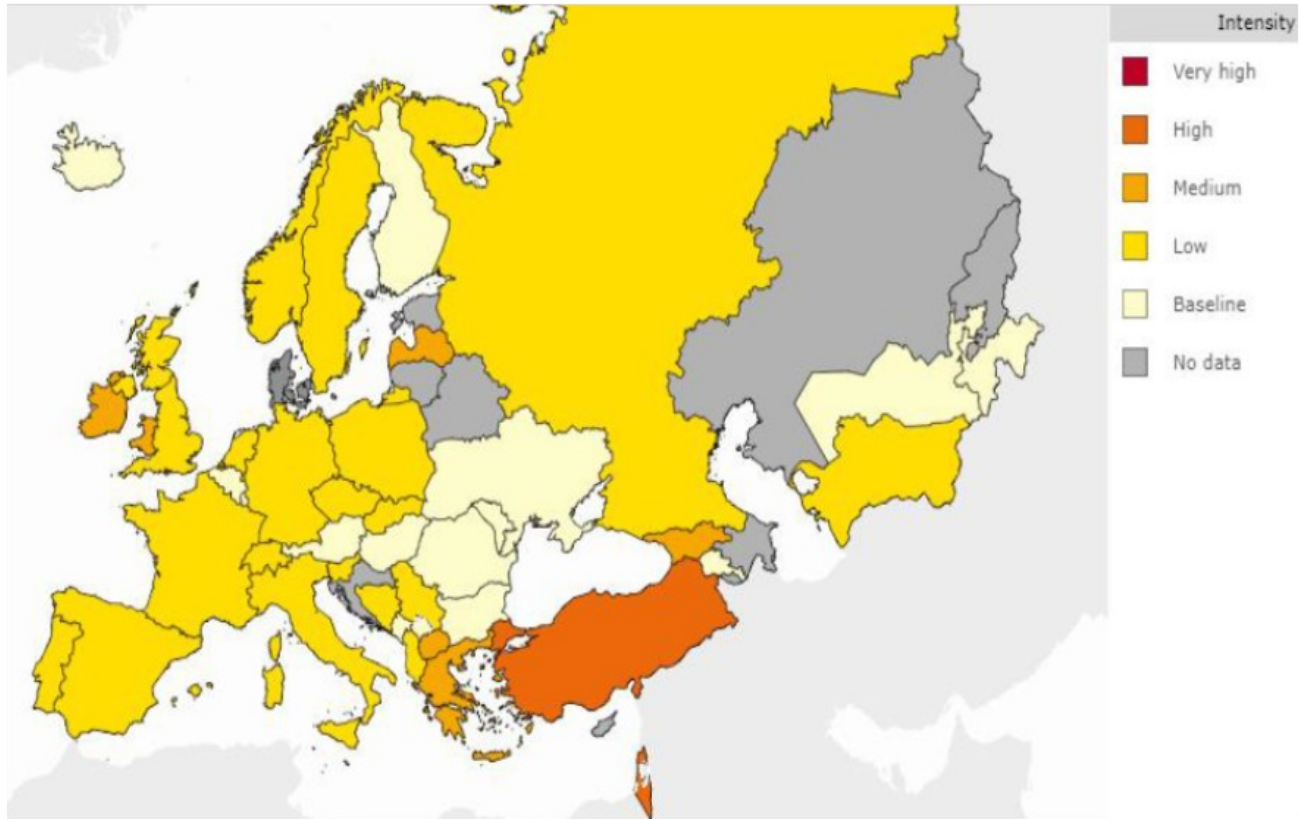
Që nga fillimi i sezonit mbizotërojnë viruset e tipit A (67%) krahasuar me viruset e tipit B (33%).

**Nga nëntipizimi i viruseve të tipit A, (59%) ishin A(H1N1) pdm09 dhe (41%) ishin A (H3N2). Nga genotipizimi i viruseve të tipit B, 98% ishin të linjës B / Victoria dhe 2% B/Yamagata.**

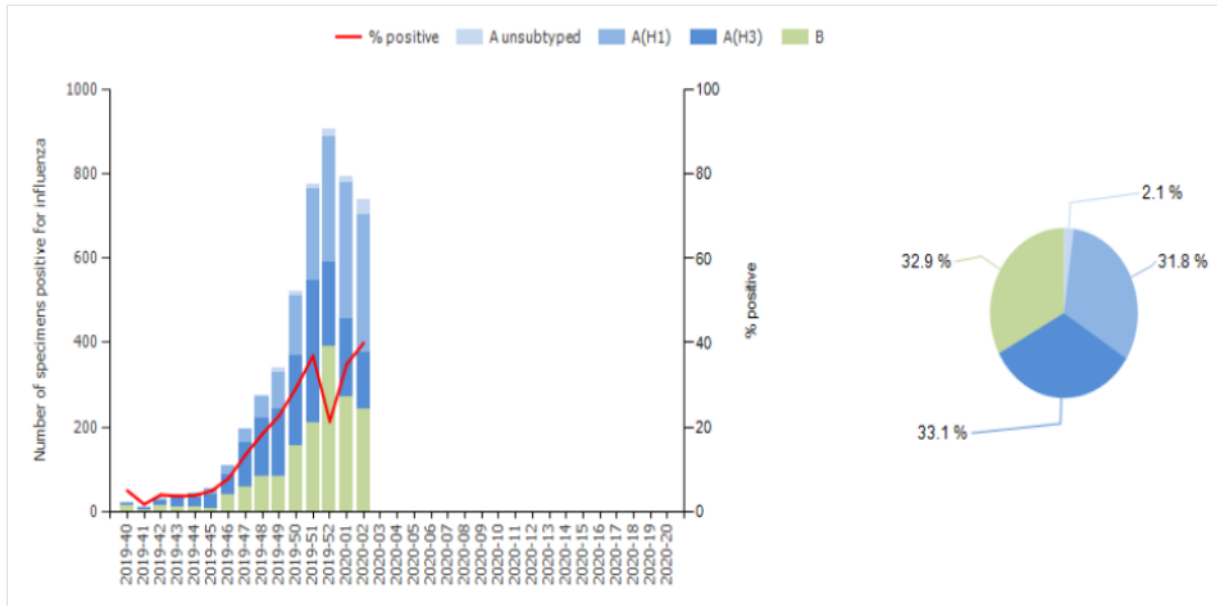
Nga survejanca jo-sentinel kanë rezultuar 6770 mostra pozitive për virusin e gripit nga të cilat 80% janë të tipit A dhe 20% janë të tipit B.

95% e pacientëve të konfirmuar me grip të trajtuar në terapinë intensive ishin nga virusi i tipit A dhe 5% nga virusi i tipit B

Të dhënat nga 22 vende që raportojnë në projektin EuroMOMO treguan se vdekshmëria nga të gjitha shkaqet ishte në nivele të pritshme për këtë kohë të vitit.

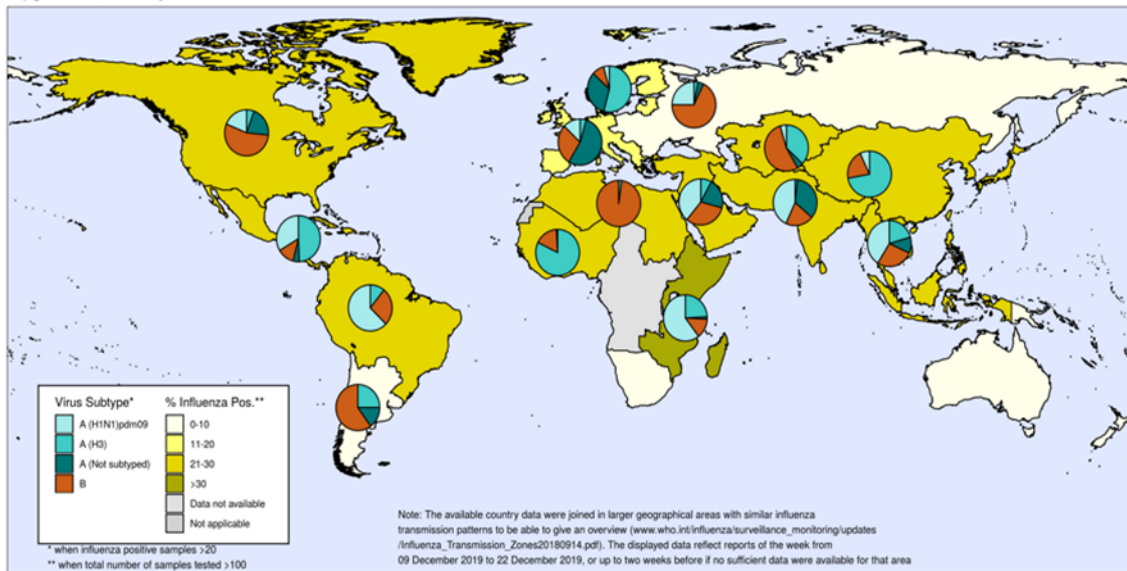


**FIGURA 1.1: AKTIVITETI I GRIPIT NË RAJONIN EUROPIAN  
(WWW.FLUNEWSEUROPE.ORG)**



**GRAFIKU 1.1: TIPI I VIRUSEVE QË QARKULLOJNË NË RAJONIN EUROPIAN (WWW.FLUNEWSEUROPE.ORG)**

Percentage of respiratory specimens that tested positive for influenza  
By influenza transmission zone  
Map generated on 03 January 2020



The boundaries and names shown and the designations used on this map do not imply the expression of any opinion whatsoever on the part of the World Health Organization concerning the legal status of any country, territory, city or area or of its authorities, or concerning the delimitation of its frontiers or boundaries. Dotted and dashed lines on maps represent approximate border lines for which there may not yet be full agreement.



Data source: Global Influenza Surveillance and Response System (GISRS), FluNet (www.who.int/flu-net)  
Copyright WHO 2019. All rights reserved.

**FIGURA 1.2 PËRQINDJA E MOSTRAVE RESPIRATORE QË KANË REZULTUAR POZITIVE PËR VIRUSET E GRIPIT, SIPAS KONTINENTEVE (WHO INFLUENZA UPDATE - 359)**

**TABELA 1.1 SHPERNDARJA KUMULATIVE E VIRUSEVE SIPAS GRUPEVE GJENETIKE, PER JAVEN 02/2020**

<b>Grupi Filogjenetik</b>	<b>Nr. i viruseve</b>
A(H1)pdm09 group 6B.1A5A representative A/Norway/3433/2018	<b>113</b>
A(H1)pdm09 group 6B.1A7 representative A/Slovenia/1489/2019	6
A(H1)pdm09 group 6B.1A5B representative A/Switzerland/3330/2018	16
A(H3) clade 3C.2a1b+T135K-B representative A/Hong Kong/2675/2019	45
A(H3) clade 3C.3a representative A/Kansas/14/2017 <sup>a</sup>	128
A(H3) clade 3C.2a1b+T135K-A representative A/La Rioja/2202/2018	12
A(H3) clade 3C.2a1b+T131K representative A/South Australia/34/2019	104
B(Vic)-lineage clade 1A (del162-163) representative B/Colorado/06/2017 <sup>a</sup>	4
B(Vic)-lineage clade 1A (del162-164) representative B/Washington/02/2019	95
B(Yam)-lineage clade representative B/Phuket/3073/2013 <sup>b</sup>	15

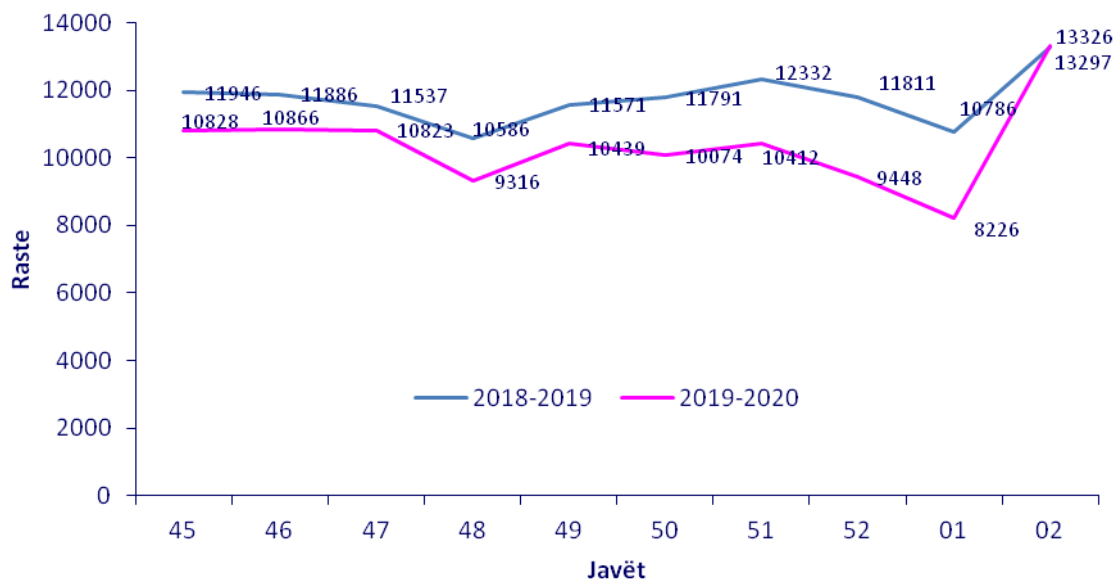
<sup>a</sup> Komponent i vaksinës për sezonin 2019–2020 hemisferi verior

<sup>b</sup> Komponent i vaksinës quadrivalente pr tu përdorur në sezonin 2019-2020 hemisferi verior

Rekomandimet e OBSH-së mbi përbërjen e vaksinës së gripit për Hemisferin Verior gjatë sezonit 2019- 2020 janë:

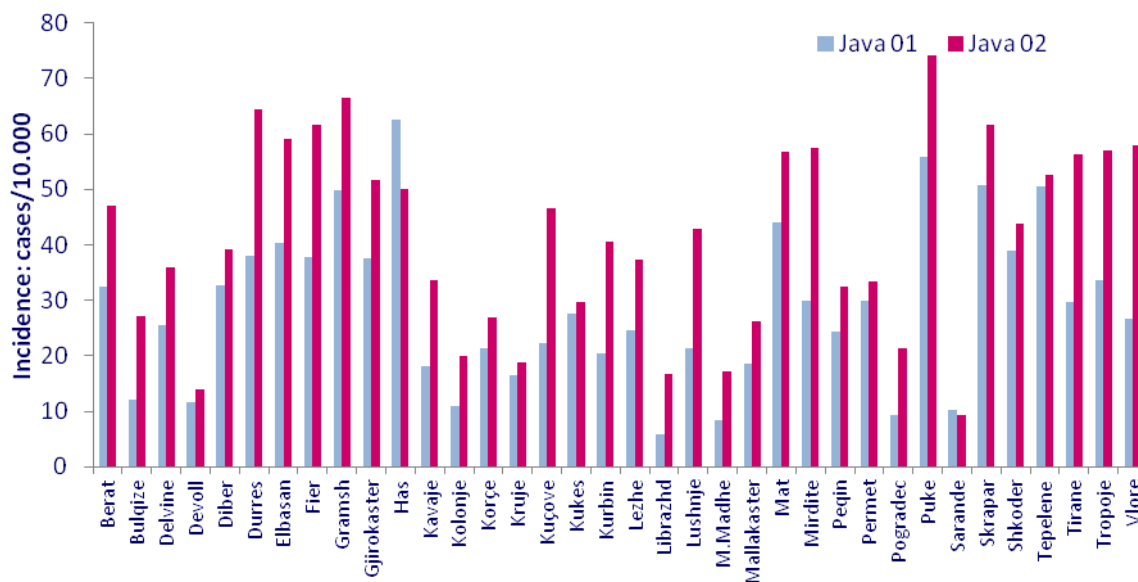
A/Brisbane/02/2018 (H1N1)pdm09-like virus (Clade 6B.1A1);  
 A/Kansas/14/2017 (H3N2)-like virus (Clade 3C.3a);  
 B/Colorado/06/2017-like virus (B/Victoria/2/87 lineage) (Clade 1A\_Δ2); and  
 B/Phuket/3073/2013-like virus (B/Yamagata/16/88 lineage) (Clade 3).

## 2. AKTIVITETI I VIRUSIT TË GRIPIT, SHPËRNDARJA DHE TIPI APO NËNTIPI DOMINANT PËR VENDIN TONË: TË DHËNAT PËR SHQIPËRINË



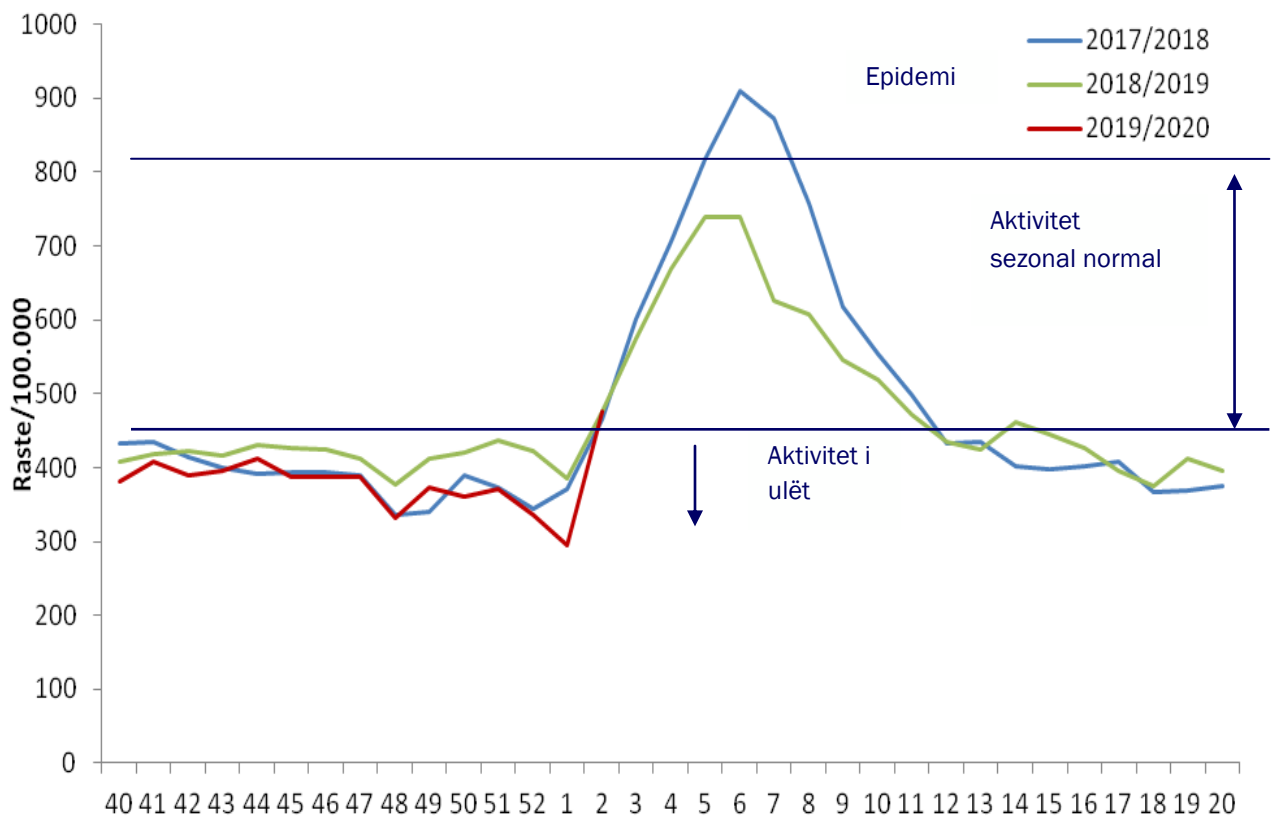
**GRAFIKU 2.1: PRIRJA E “INFEKSIONEVE RESPIRATORE TË SIPËRME DHE TË POSHTËME” NË JAVËT 45 – 02 TË SEZONIT 2018-2019 DHE 2019-2020. NUMRI I RASTEVE.**

Në javën e 02 të vitit 2020 vërehet një prirje në ritje e numrit të infeksioneve Respiratore të Sipërme dhe të Poshtëme dhe ky numër është pothuajse i njëjtte krahasuar me të njëjtën periudhë të vitit të kaluar.



**GRAFIKU 2.2: FREKUENCA E HASJES SË “INFEKSIONEVE RESPIRATORE TË SIPËRME DHE TË POSHTËME” SIPAS RRETHEVE NË JAVËN 01 DHE 02 TË VITIT 2020. INCIDENCA (RASTE/10.000)**

Vërehet ritje e IRA thujse në të gjitha bashkitë kryesore të vendit

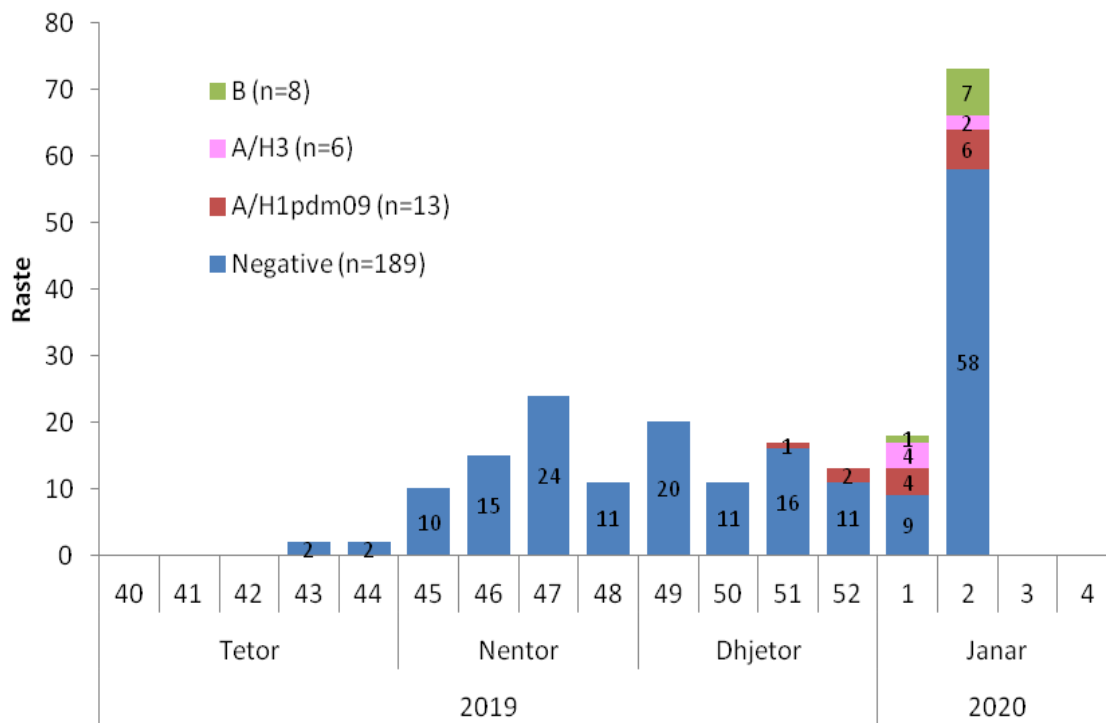


**GRAFIKU 2.3: KRAHASIMI I AKTIVITETIT TË “INFEKSIONEVE RESPIRATORE TË SIPËRME (IRS) DHE TË POSHTËME (IRP)” SIPAS SEZONEVE (JAVËT 40 – 20) DHE PRAGU EPIDEMIK DERI NE JAVEN E PARE TE 2019. RASTE/100 0000**

Nga grafiku i mësipërm shihet se jemi në një aktivitet sezonal normal.

Në javën 02/2020 aktiviteti i IRA paraqet:

- prirje në ritje
- aktivitet gjeografik të përhapur
- intensitet të ulët
- impakt të ulët



**GRAFIKU 2.4: NUMRI TOTAL I MOSTRAVE TË ARDHURA SIPAS JAVËVE**

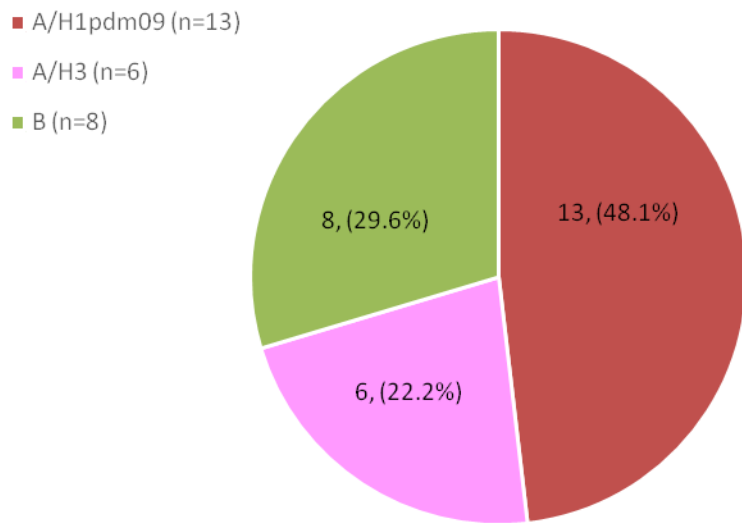
Prej javës 43 (21 - 27 Tetor 2019) deri në javën 02 (6 – 12 Janar 2020) janë grumbulluar 216 mostra nazofaringeale nga qendrat e survejancës ILI dhe SRRA apo STRRA.

Perpara pranimit në laborator kryhet rregullisht monitorimi i cilësisë së mostrës sipas protokolleve standarte. Të gjitha mostrat e ardhura janë testuar me metodën molekulare të Real-Time RT PCR.

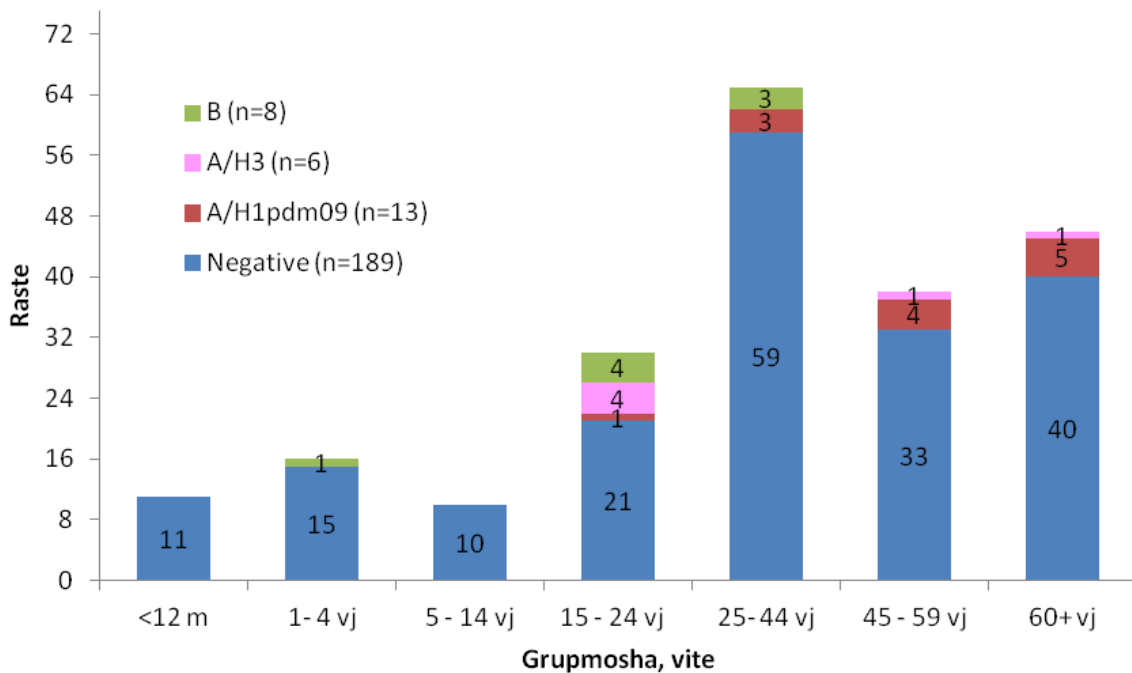
Nga testimi i tyre në 27 (12.5%) mostra janë identifikuar viruset e gripit, nga të cilat: 19 (70.4%) virusi i tipit A dhe 1 (29.6%) virusi i tipit B.

Nga 19 viruset e tipit A 13 (68.4%) janë të nëntipit A/H1pdm09 dhe 6 (31.6%) të nëntipit A/H3 pra edhe **në Shqipëri vihet re mbizotërim i virusit të gripit A/H1pdm09.**

Nga testimi për viruse të tjerë respiratorë 5 mostra kanë rezultuar pozitive për Rhinovirus dhe 1 mostër pozitive për Human parainfluenza.



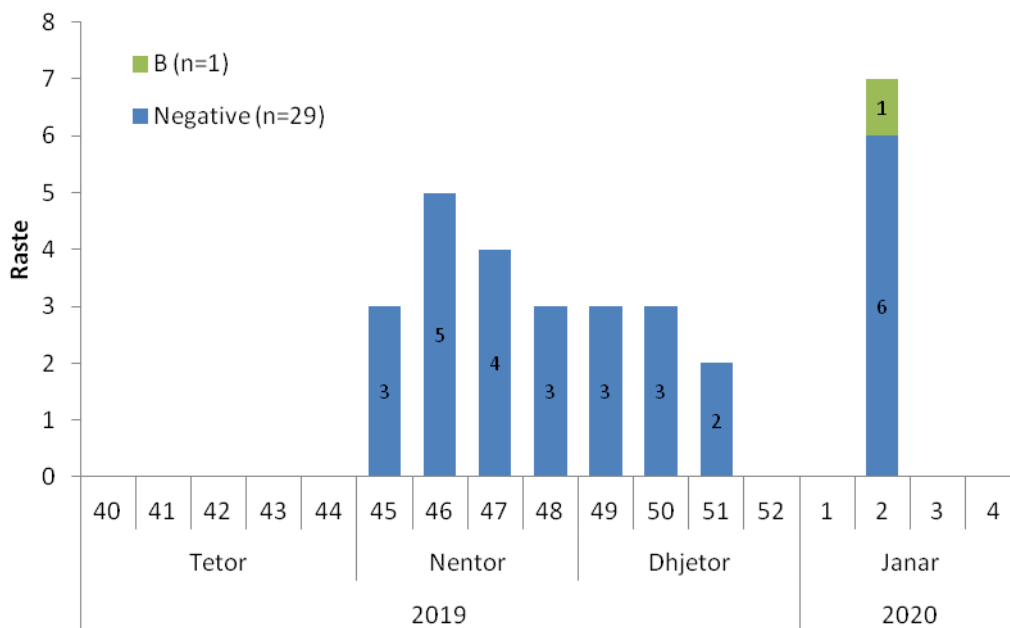
**GRAFIKU 2.5: NUMRI I MOSTRAVE TË TESTUARA DHE REZULTATI LABORATORIK**



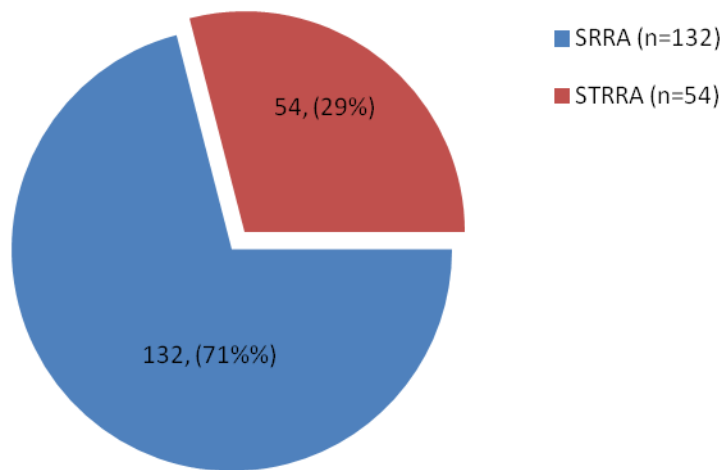
**GRAFIKU 2.6: SHPËRNDARJA E NUMRIT TOTAL TË RASTEVE SIPAS GRUPMOSHËS DHE REZULTATI LABORATORIK**

37 (17.1%) e mostrave i përkasin grupmoshës pediatrike 0-14 vjeç





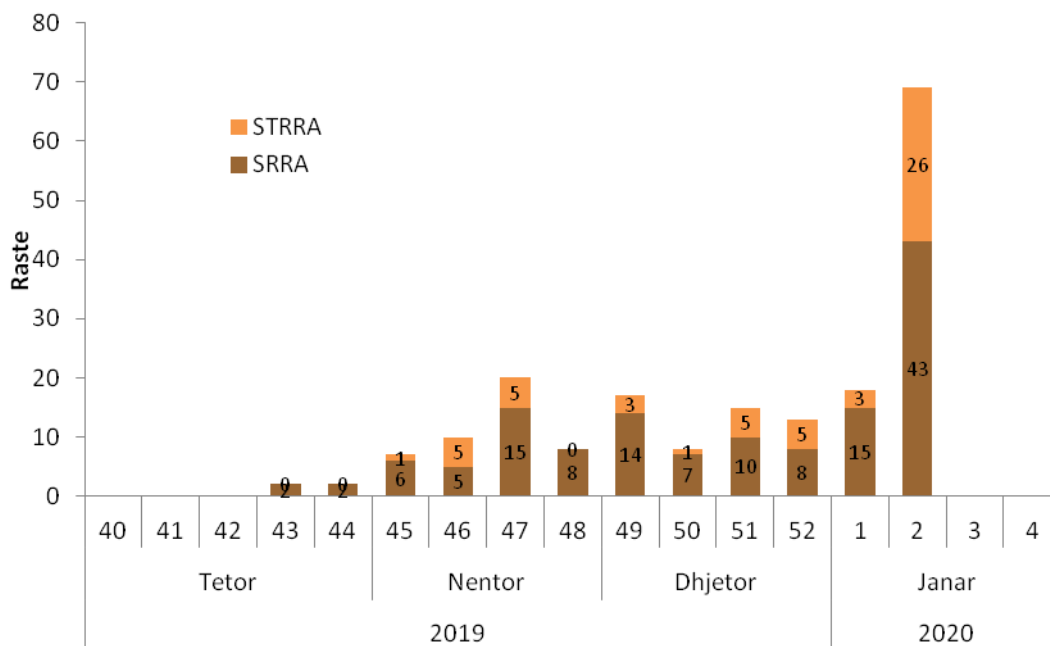
**GRAFIKU 2.7: NUMRI TOTAL I MOSTRAVE ILI SIPAS JAVËVE DHE REZULTATI LABORATORIK**



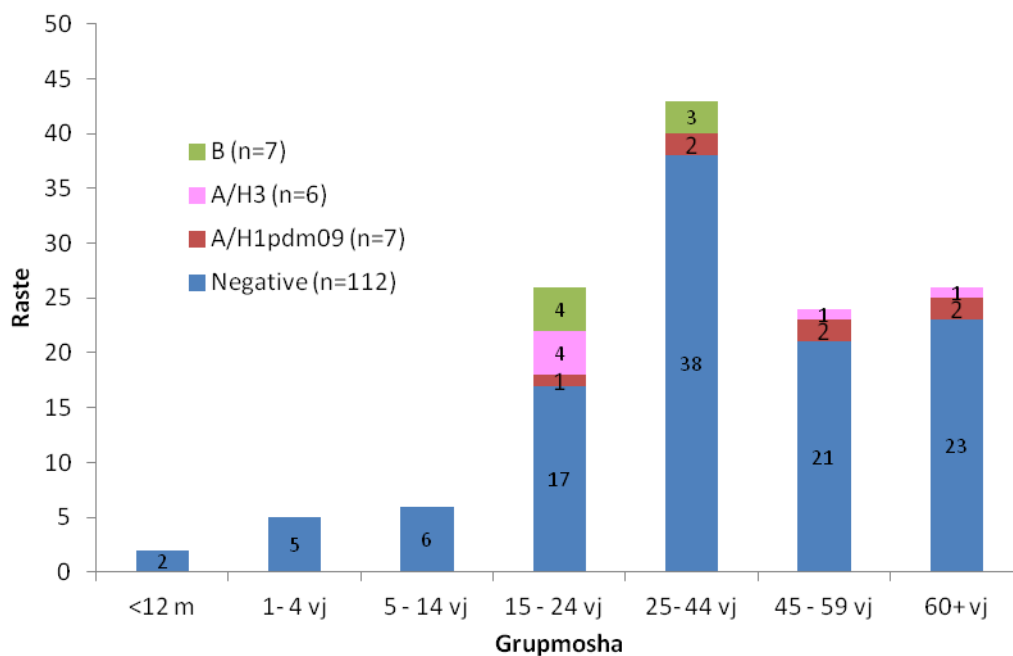
**GRAFIKU 2.8: SËMUNDJE E TEPËR E RËNDË RESPIRATORE AKUTE (STRRA)**

Rasti klasifikohet si SRRA (Sëmundje e rëndë respiratore akute) sipas përkufizimit të OBSH dhe si STRRA (Sëmundje tepër e rëndë respiratore akute) sipas klasifikimit tonë për të gjitha rastet që kanë nevojë për shtrim në repartet e terapisë intensive dhe kanë nevojë për oksigjenim.

**54 (29%) prej 186 pacientëve spitalorë kanë paraqitur komplikacione (STRRA)**

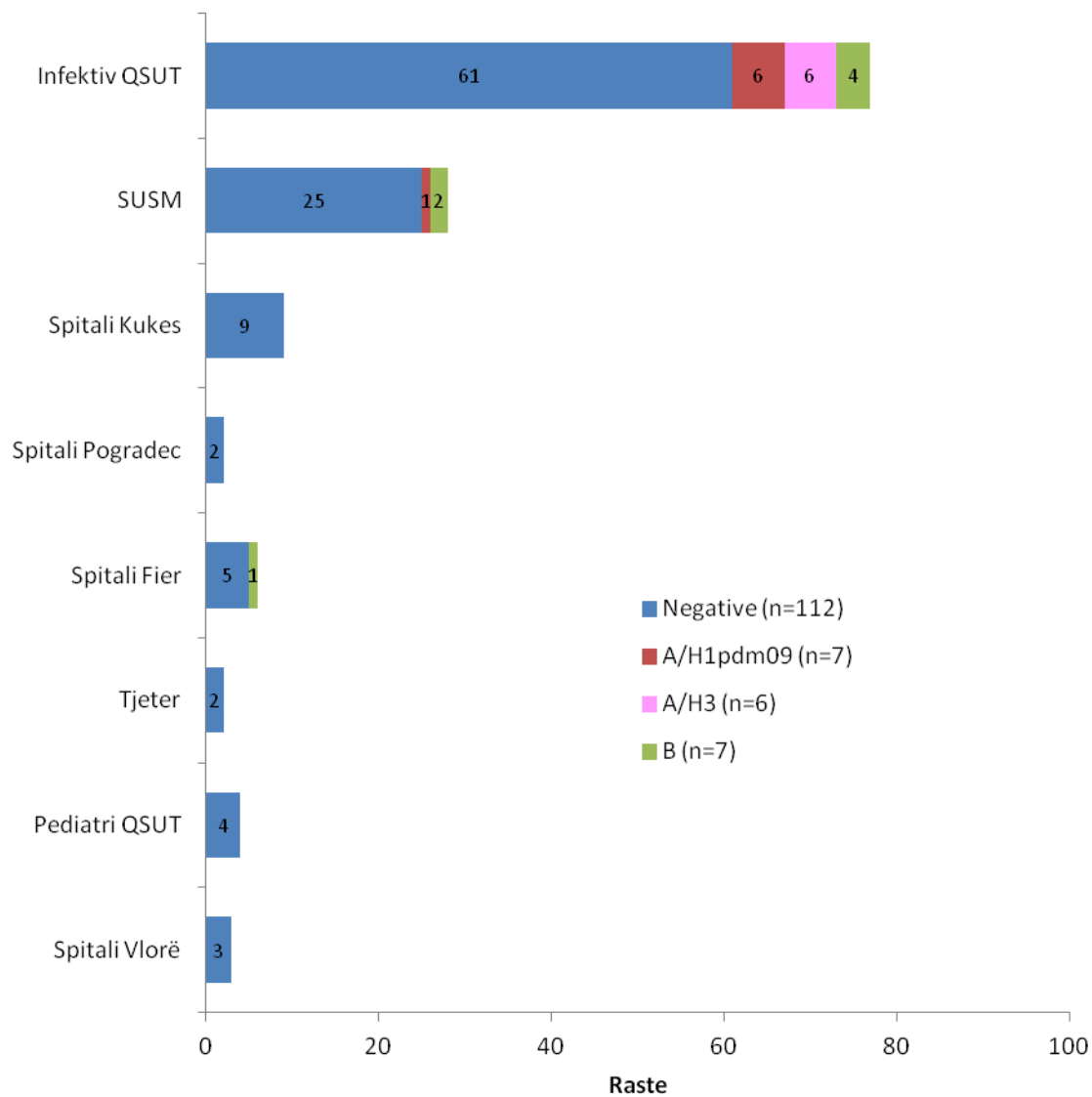


**GRAFIKU 2.9: SHPËRNDARJA E RASTEVE SRRA DHE STRRA SIPAS JAVËVE**

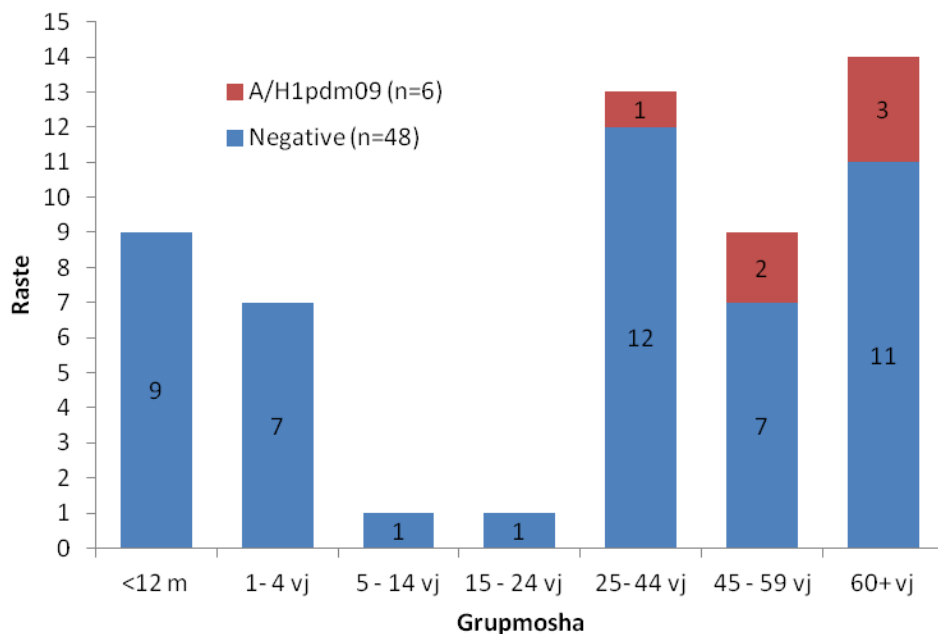


**GRAFIKU 2.10: SHPËRNDARJA E RASTEVE SRRA SIPAS GRUPMOSHËS**

13 (9.8%) e mostrave SRRA i përkasin grupmoshës pediatrike 0-14 vjeç

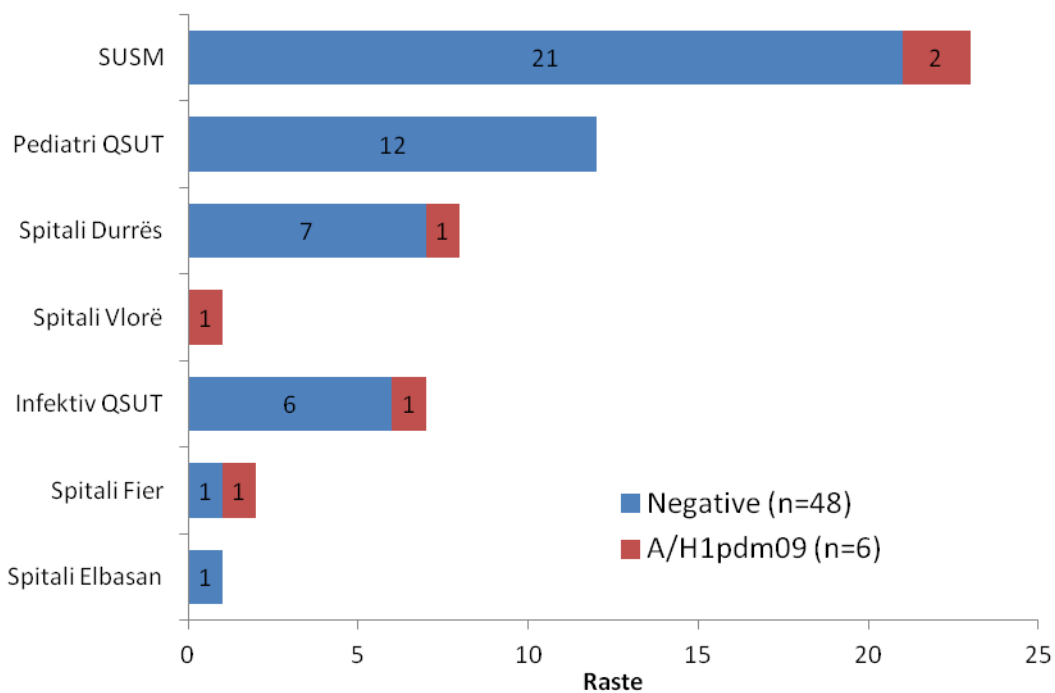


**GRAFIKU 2.11: SHPËRNDARJA E RASTEVE SRRA SIPAS VENDIT TË MARRJES SË MOSTRËS**

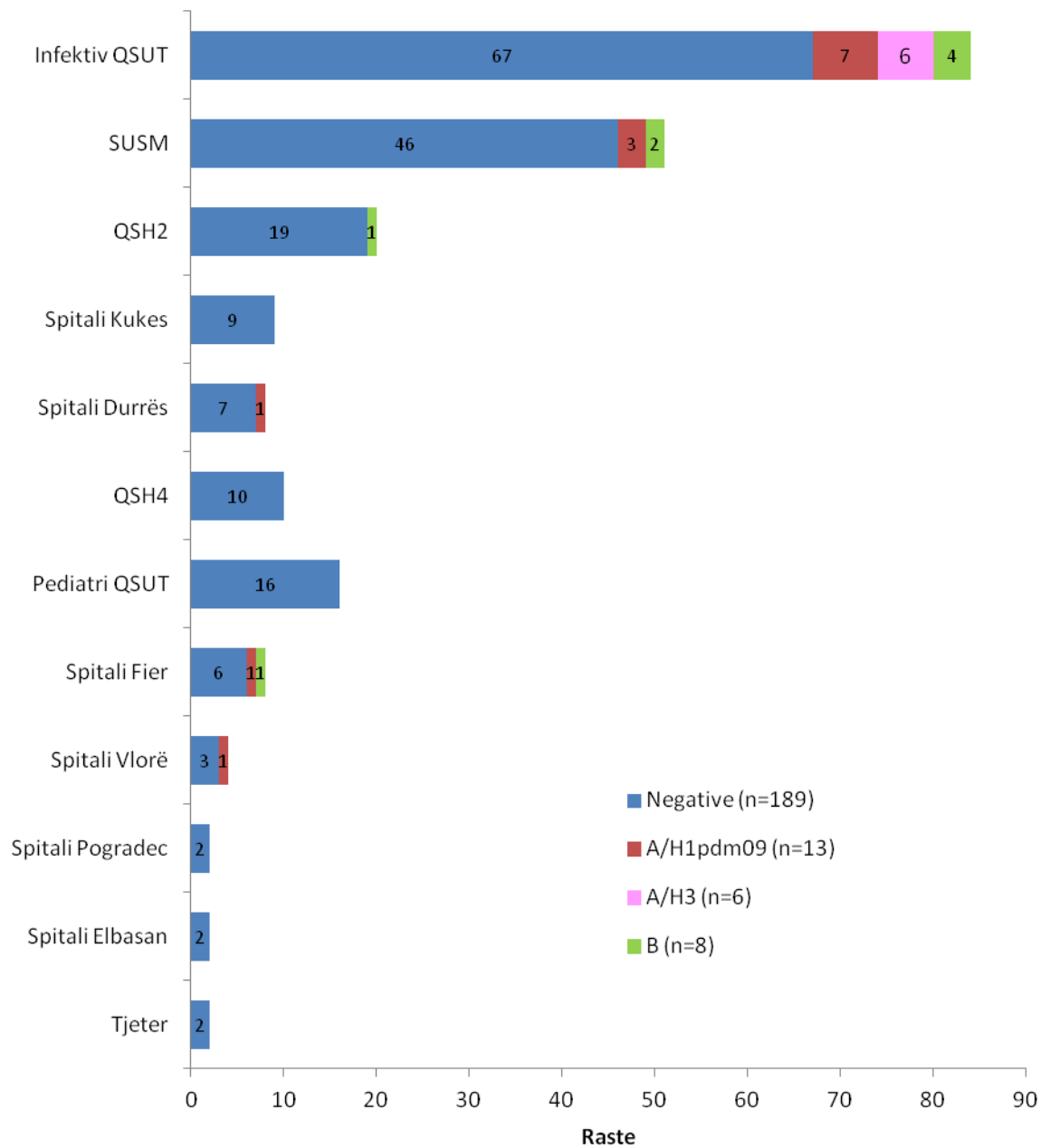


**GRAFIKU 2.12: SHPËRNDARJA RASTEVE STRRA SIPAS GRUPMOSHËS DHE REZULTATI LABORATORIK**

17 (31.5%) e mostrave SRRA i përkasin grupmoshës pediatrike 0-14 vjeç

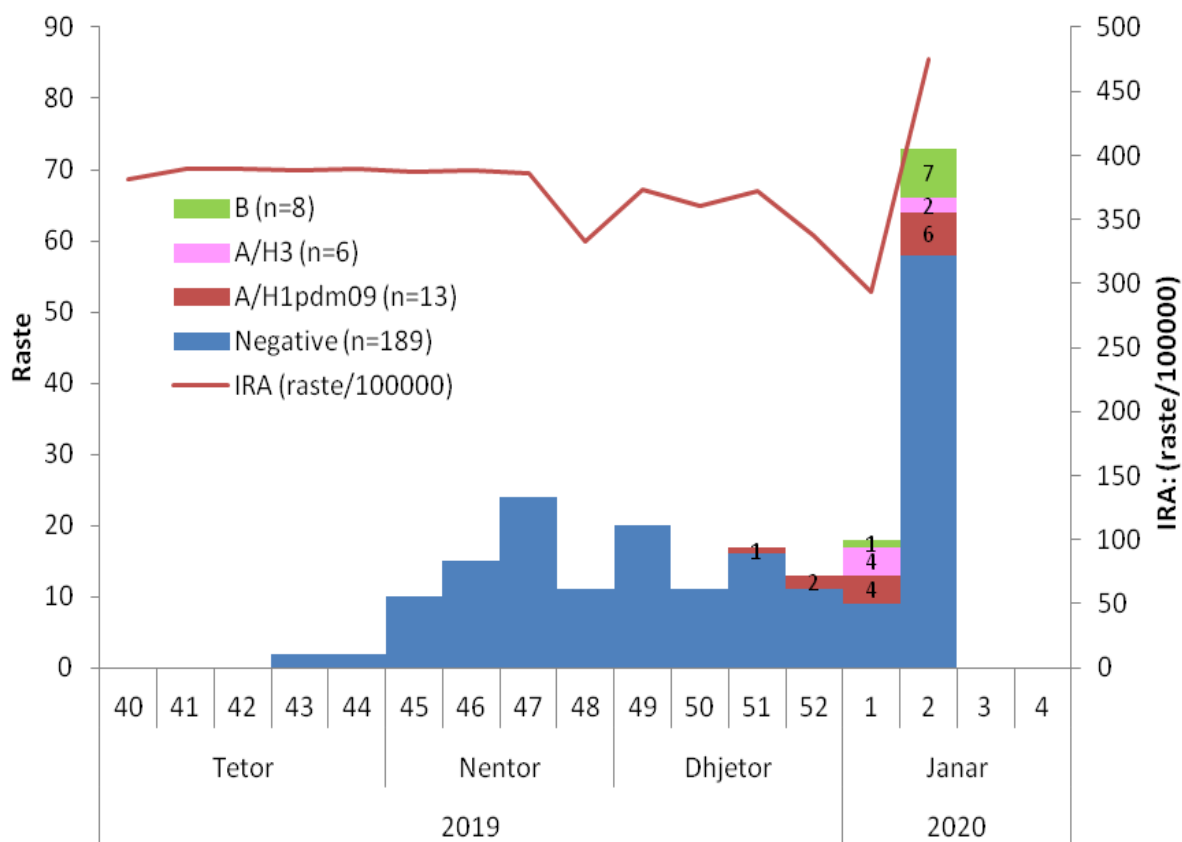


**GRAFIKU 2.13: SHPËRNDARJA E RASTEVE STRRA SIPAS VENDIT TË MARRJES SË MOSTRËS**



**GRAFIKU 2.14: NUMRI TOTAL I MOSTRAVE SIPAS VENDIT TË MARRJES DHE REZULTATIT LABORATORIK**

Numri më i madh i mostrave ka ardhur nga Spitali Infektiv, QSUT dhe SUSM



**GRAFIKU 2.15: KURBA EPIDEMIKE DHE INFEKSIONET RESPIRATORE SIPAS JAVËVE (IRA RASTE/100 000)**

### 3.0 VAKSINIMI NDAJ GRIPIT

Në datën 6 Nëntor 2019 mbërritën në ISHP 60 000 dozat e para, vaksinë ndaj gripit, Vaxigrip (inaktive) në flakon 10 dozësh.

Grupet të cilat mund te vaksinohen me këtë vaksinë janë:

- personeli shëndetësor,
- femijët në moshën 2 deri 5 vjeç,
- gratë shtatzëna,
- persona me sëmundje kronike si diabet, sëmundje kronike obstruktive pulmonare, sëmundje kronike të zëmres, veshkave, mëlcisë etj. si dhe persona obezë apo me imunodeficiencë të të gjitha moshave,
- persona mbi 65 vjec.

Në datën 8 Nëntor 2019 u krye trajnimi në lidhje me udhëzimet përkatëse dhe format e raportimit me të gjithë NJVKSH dhe u bë shpërndarja e kësaj sasive.

Në vazhdim, NJVKSH-të kanë kryer shpërndarjen dhe trajnimet përkatëse në QSH dhe spitale.

Në datën 12 Nëntor 2019 mbërritën në ISHP 20 000 dozat e dyta, vaksinë ndaj gripit, GC-Flu (inaktive) në flakon 10 dozësh. Me këtë vaksinë ndaj gripit mund të vaksinohen grupet e sipërmendura.

Gjithashtu, NJVKSH kanë tërhequr sasive të dyta të vaksinës ndaj gripit dhe kanë kryer shpërndarjet përkatëse sipas kërkesave të QSH dhe spitaleve.

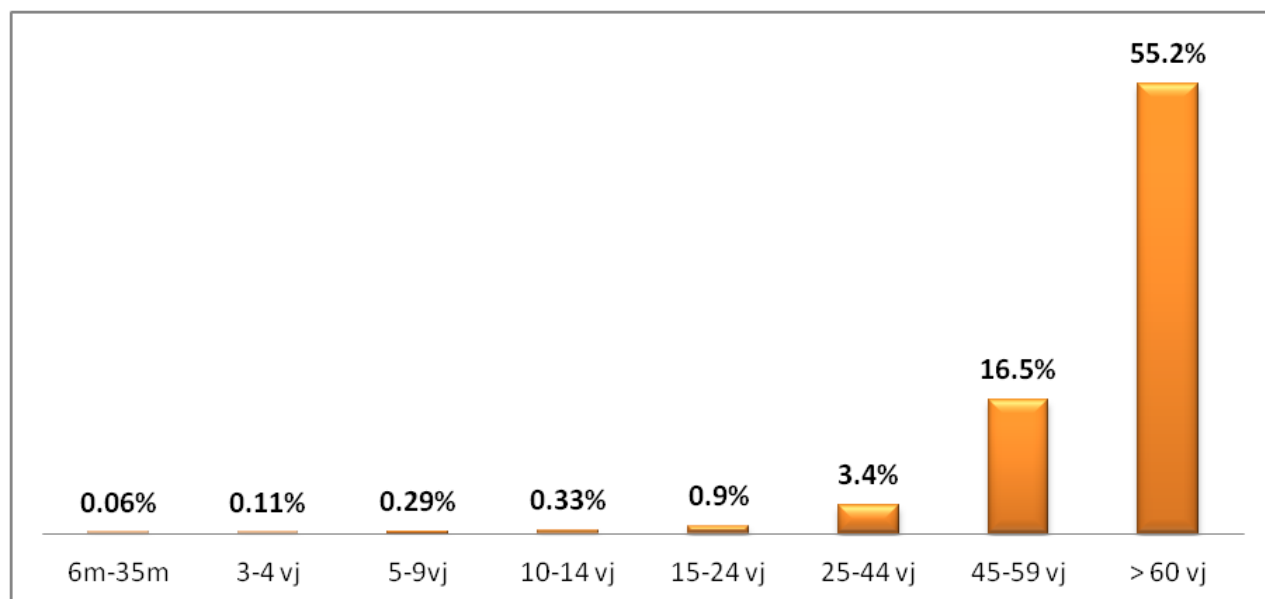
Tabela e mëposhtme përmbledh raportimet e kryera me email, apo telefon deri në datën 17 Janar 2020.

TABELA 3.1: RAPORTIMI I PËRDORIMIT TË VAKSINËS NDAJ GRIPIT 17 JANAR 2020

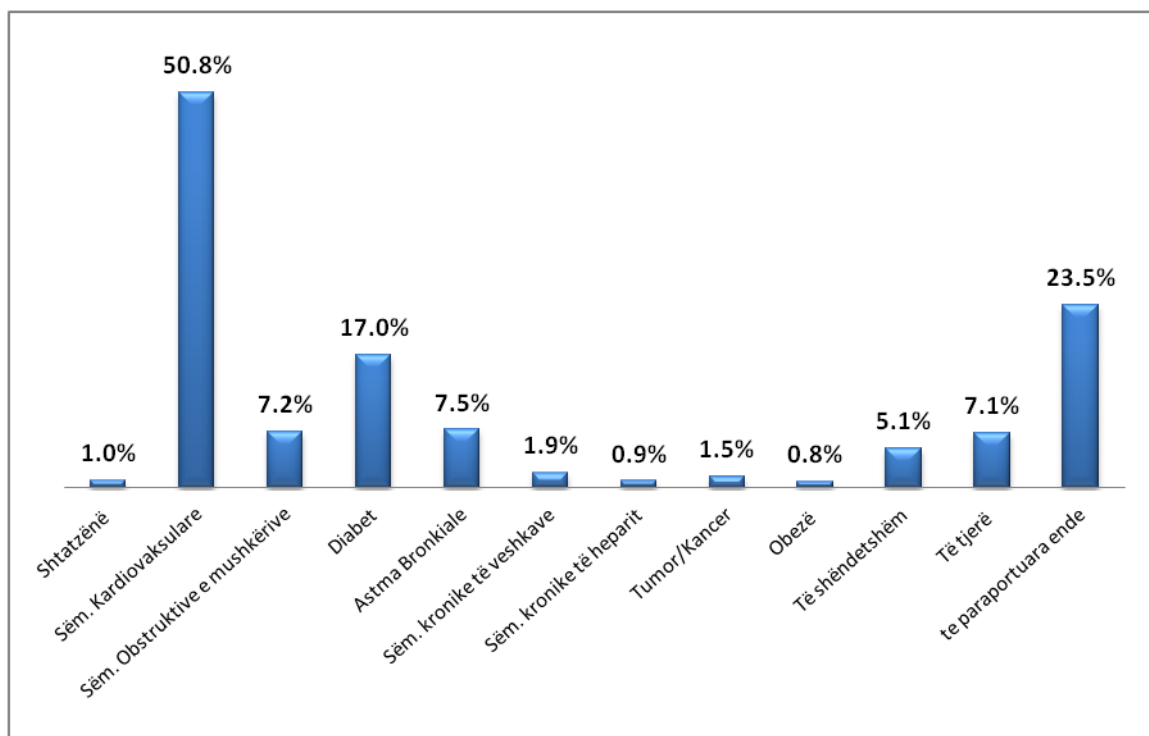
<b>NJVKSH</b>	<b>Sasia e vaksinës së marrë deri në këtë moment</b>	<b>Vaksinime total</b>	<b>Përdorimi i vaksinës</b>
Berat	2500	2500	100%
Kucove	700	700	100%
Skrapar	650	650	100%
Diber	1200	1200	100%
Mat	880	880	100%
Bulqize	700	700	100%
Durres	5000	4973	99%
Kruje	2050	1987	97%
Elbasan	3600	3600	100%
Peqin	550	550	100%
Librazhd	1450	1451	100%
Gramsh	750	750	100%
Fier	5900	5900	100%
Lushnje	2500	2500	100%
Mallakaster	700	696	99%
Gjirokastër	1300	1300	100%
Permet	550	550	100%
Tepelene	550	550	100%
Korçë	4000	4000	100%
Pogradec	2500	2491	100%
Devoll	950	950	100%
Kolonje	650	650	100%
Kukës	1650	1650	100%
Has	550	550	100%
Tropoje	400	398	100%
Lezhë	2800	2780	99%
Kurbin	1220	1220	100%
Mirdite	1300	1300	100%
Shkodër	5450	5399	99%
M. Madhe	850	848	100%
Puke	600	600	100%
Tiranë	15600	15223	98%
Kavaje	1600	1600	100%
Vlorë	5250	5214	99%
Sarande	1000	1000	100%
Delvine	220	209	95%
Spitale/institucione Tirane	1580	1435	91%
<b>Deri tani</b>	<b>79700</b>	<b>78984</b>	<b>99%</b>



Nga raportimet e deritanishme, shpërndarja sipas grupmoshave apo kategorizimit të sëmundjeve paraqitet si me poshtë:

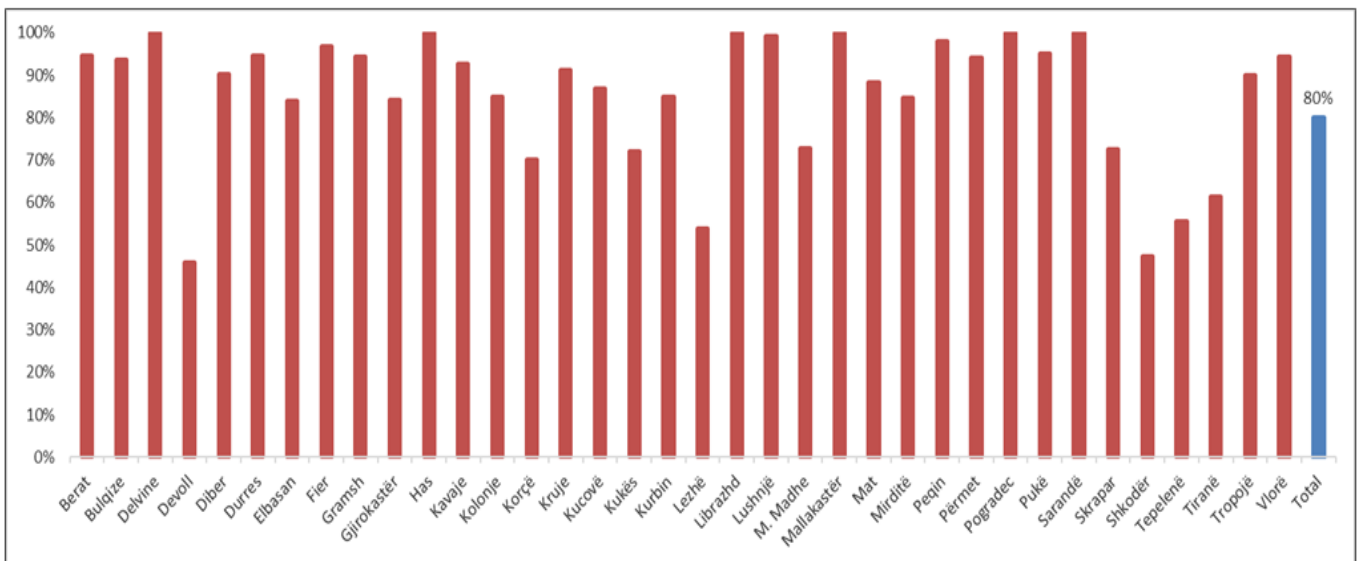


**GRAFIKU 3.1: GRAFIKU 3.1: ADMINISTRIMI I VAKSINES SIPAS GRUPMOSHAVE**



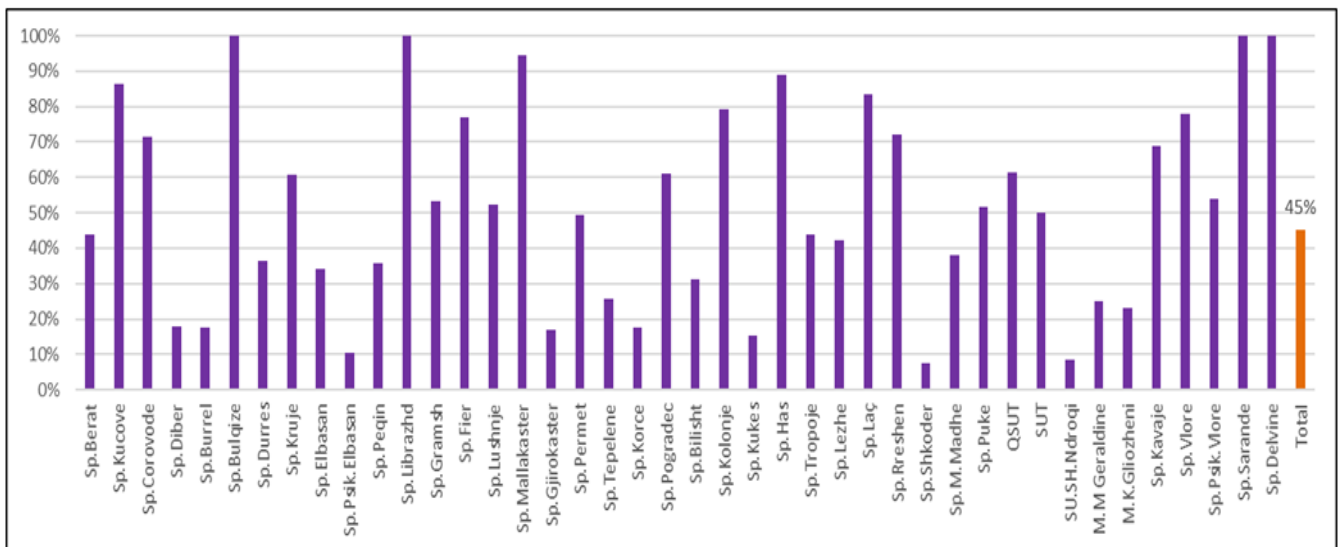
**GRAFIKU 3.2: ADMINISTRIMI I VAKSINËS SIPAS STATUSIT/SËMUNDJES SHOQËRUESE**

Mbulesa vaksinale në total tek personeli shëndetësor mjekësor dhe jo mjekësor në qendrat shëndetësore dhe NJVKSH është rreth 80%.



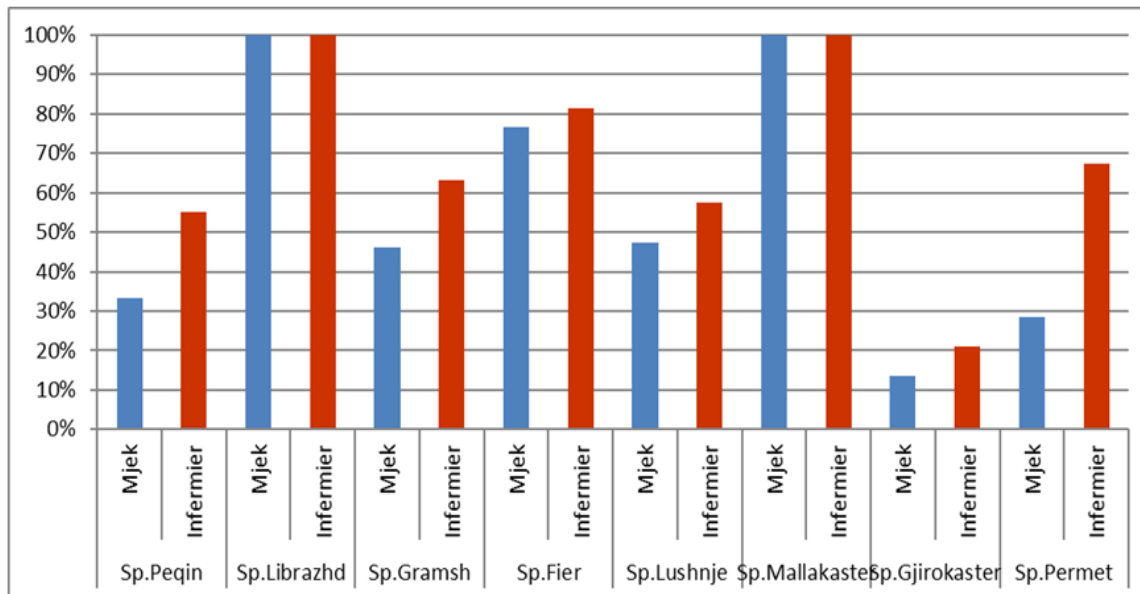
**GRAFIKU 3.3: MBOLESA VAKSINALE PËR PERSONELIN SHËNDETËSOR NË QËNDRA SHËNDETËSORE DHE NJVKSH**

Ndërsa, mbulesa vaksinale në total tek personeli shëndetësor mjekësor dhe jo mjekësor në spitale është rreth 45% (Grafiku 3.4).Spitalet e SU Traumës dhe QSUT paraqet mbulesën në bazë të planit të kërkesave dhe jo të të gjithë personelit që ka ky institucion.

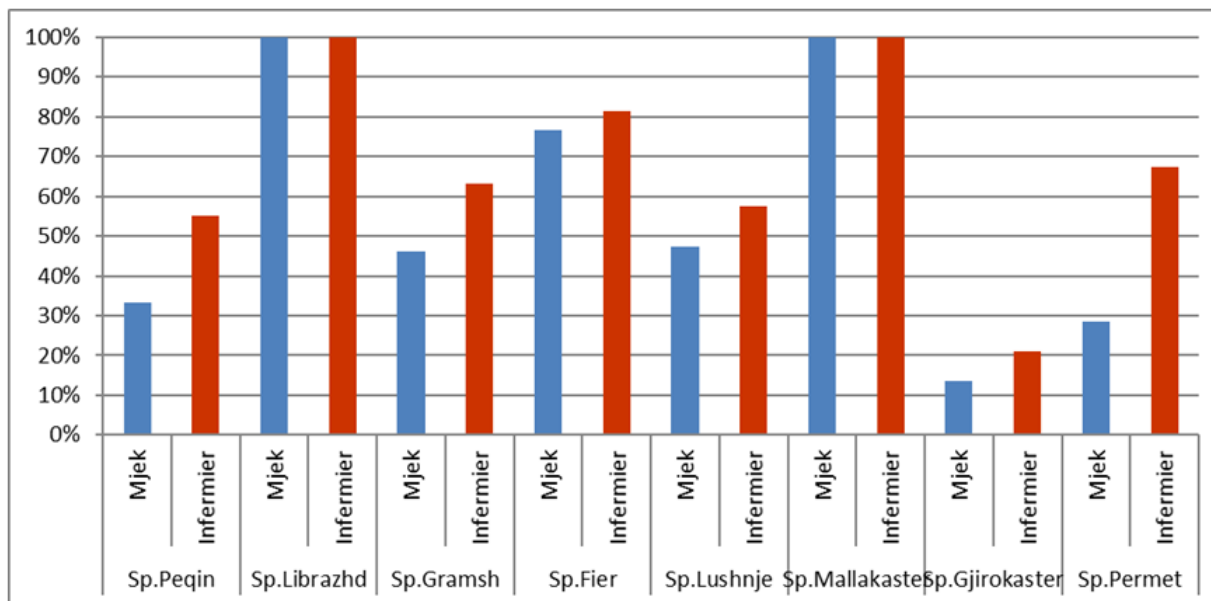


**GRAFIKU 3.4: MBOLESA VAKSINALE PËR PERSONELIN SHËNDETËSOR NË SPITALE**

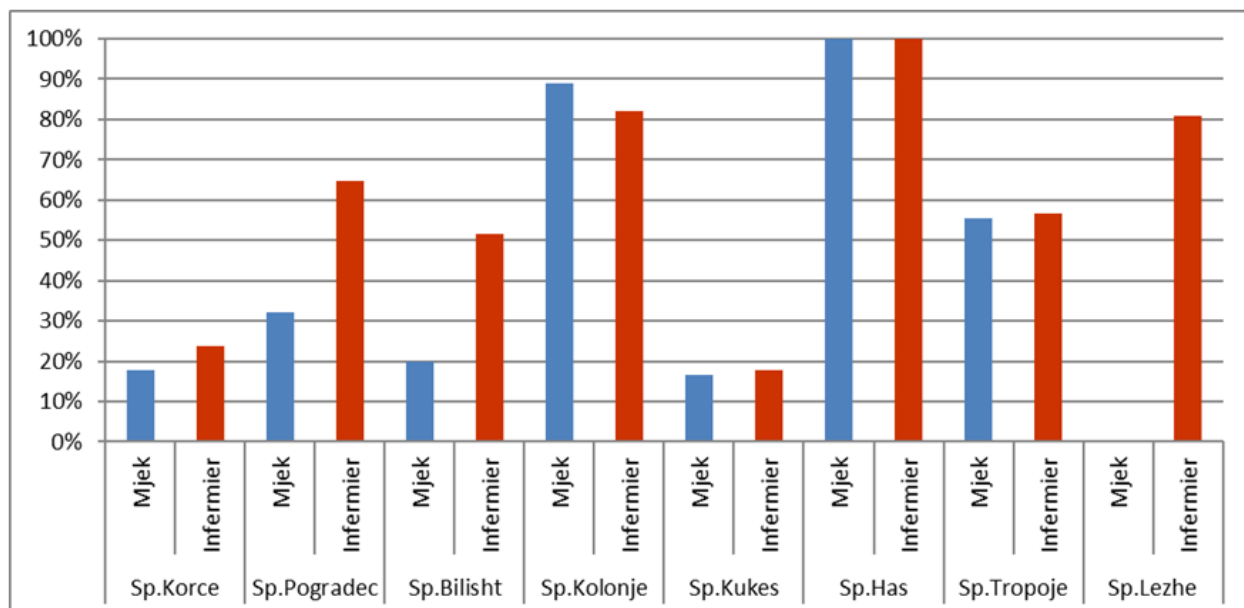
Mbulesa vaksinale për personel shëndetësor në spitale për mjek dhe infermier paraqitet në grafikët e mëposhtëm (Grafikët 3.5-3.9).Për QSUT mbulesa është përllogaritur në bazë plani dhe jo të të gjithë personelit. Në total mbulesa vaksinale në spitale për personelin shëndetësor mjek është rreth 40% ndërsa për atë infermier është 52% (shiko grafikun 3.9).



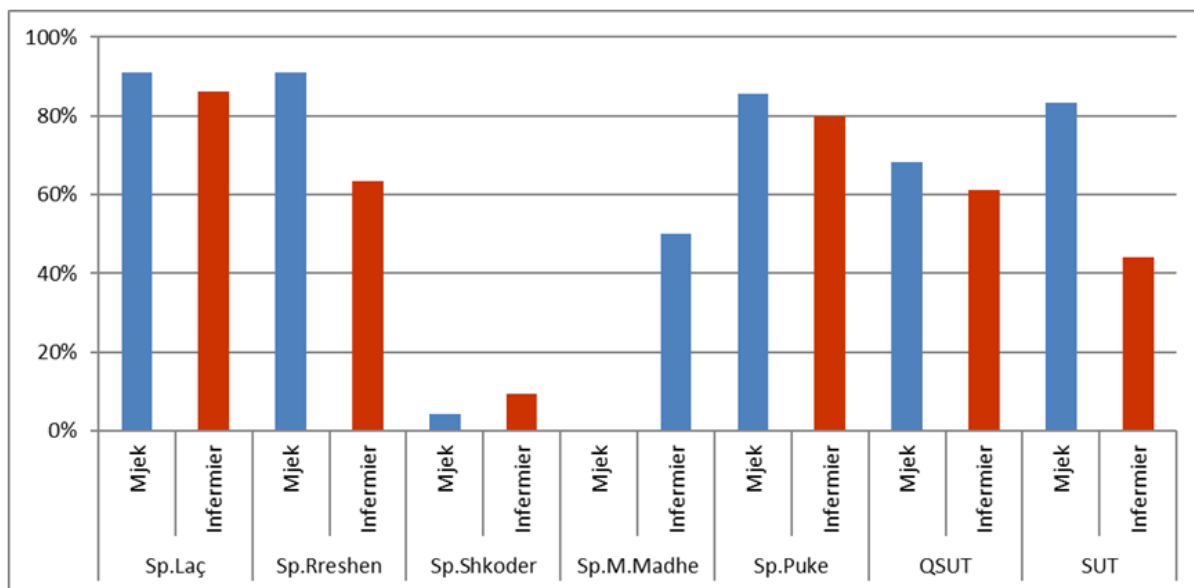
**GRAFIKU 3.5: MBULESA VAKSINALE NË DISA SPITALE PËR PERSONEL SHËNDETËSOR MJEK DHE INFERMIER.**



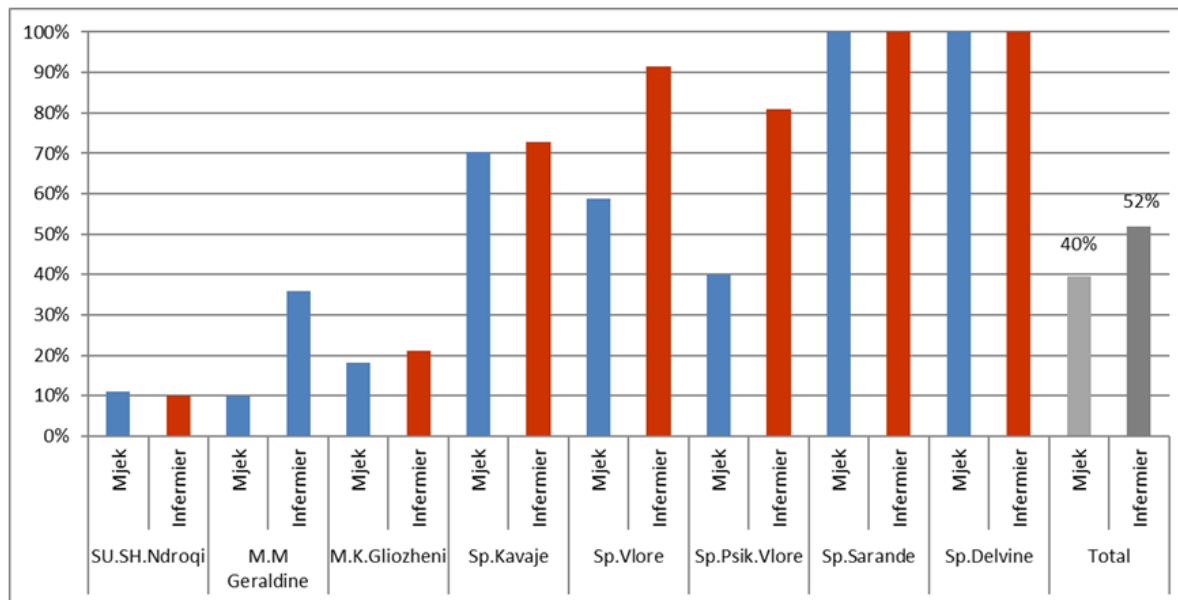
**GRAFIKU 3.6: MBULESA VAKSINALE NË DISA SPITALE PËR PERSONEL SHËNDETËSOR MJEK DHE INFERMIER.**



**GRAFIKU 3.7: MBULESA VAKSINALE NË DISA SPITALE PËR PERSONEL SHËNDETËSOR MJEK DHE INFERMIER.**

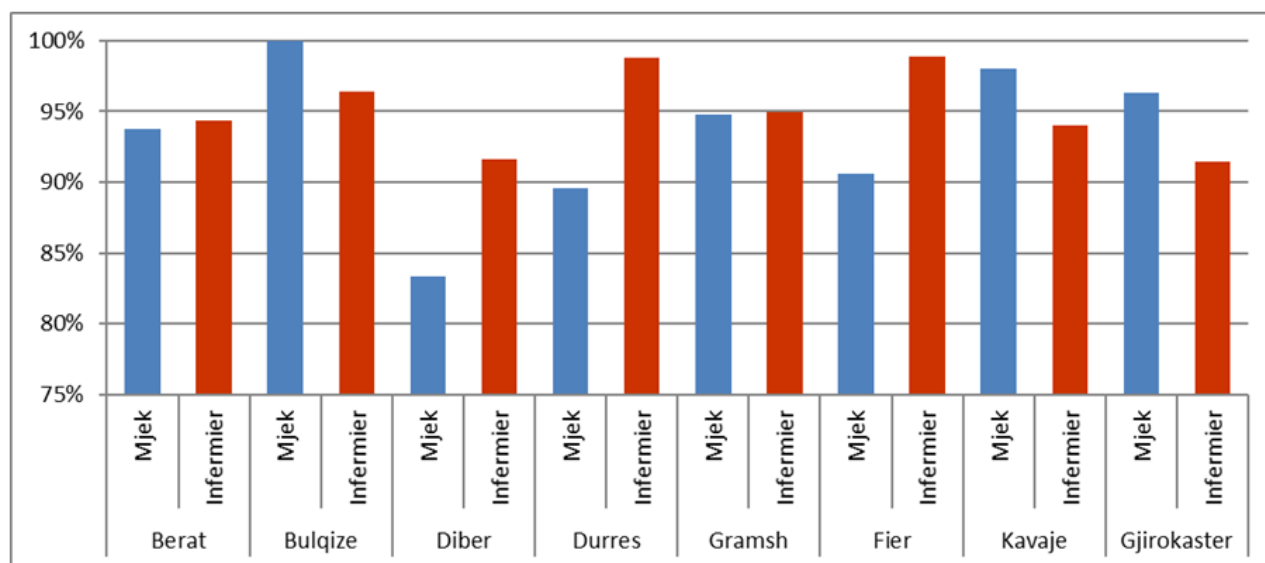


**GRAFIKU 3.8: MBULESA VAKSINALE NË DISA SPITALE PËR PERSONEL SHËNDETËSOR MJEK DHE INFERMIER.**

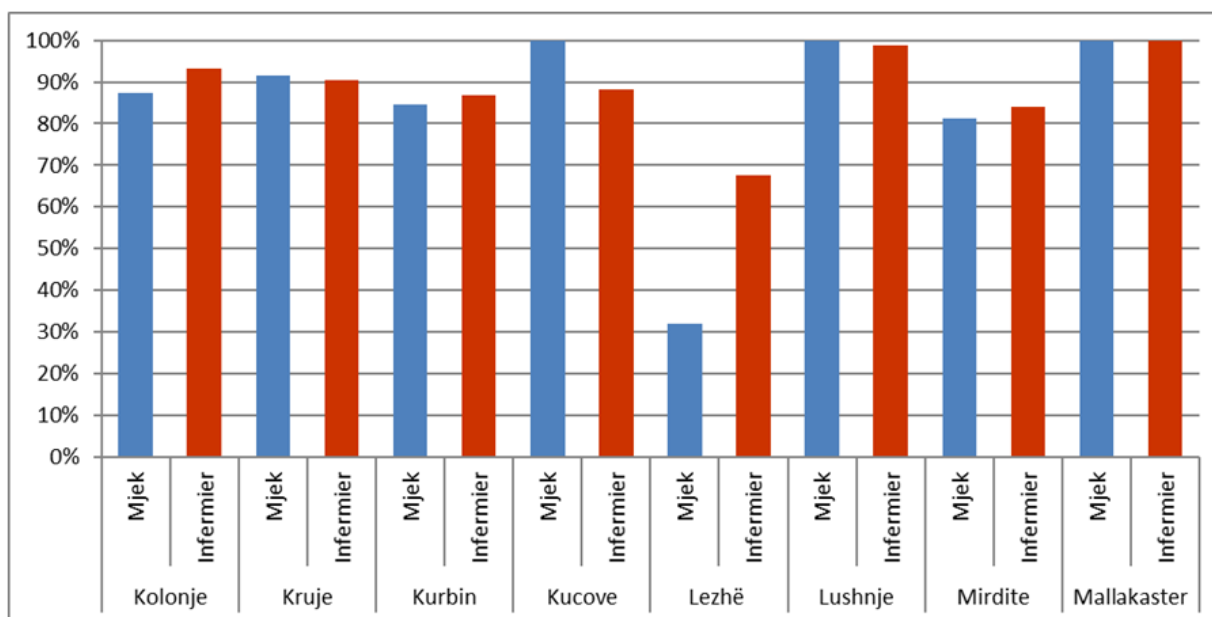


**GRAFIKU 3.9: MBOLESA VAKSINALE NË DISA SPITALE PËR PERSONEL SHËNDETËSOR MJEK DHE INFERMIER.**

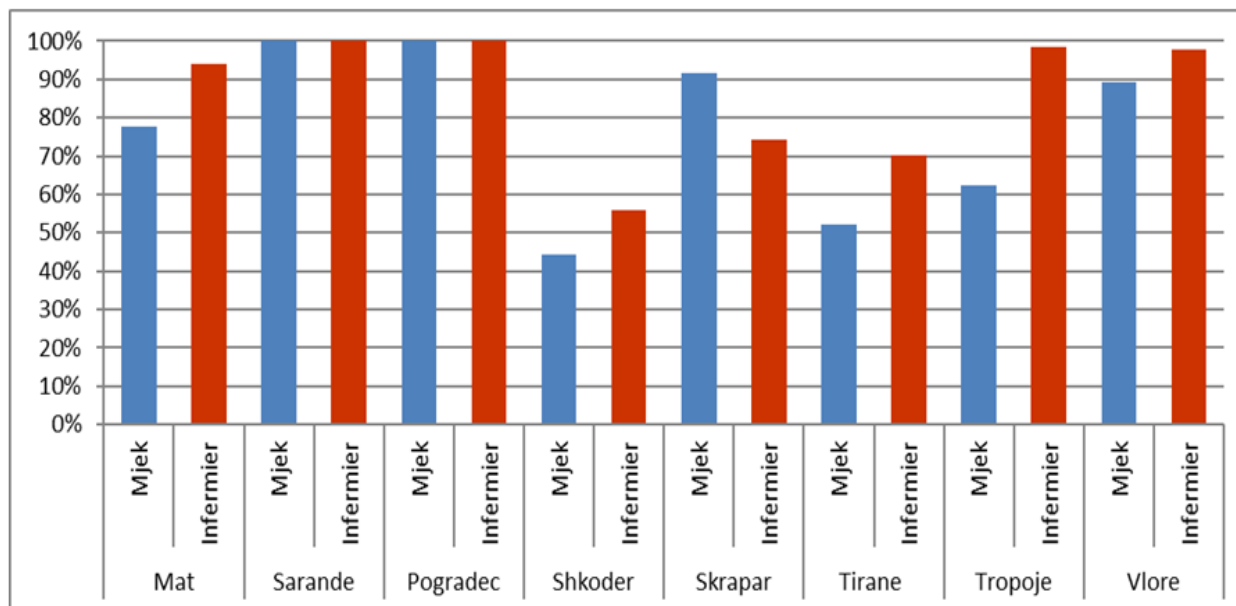
Mbulesa vaksinale për personel shëndetësor në total në parësor sipas NJVKSH-ve për personel shëndetësor mjek dhe infermier paraqitet në grafikët e mëposhtëm (grafikët 3.10-3.14). Në total mbulesa vaksinale në parësor sipas NJVKSH-ve për personelin shëndetësor mjek është 72% ndërsa për atë infermier është 85% (shiko grafikun 3.14).



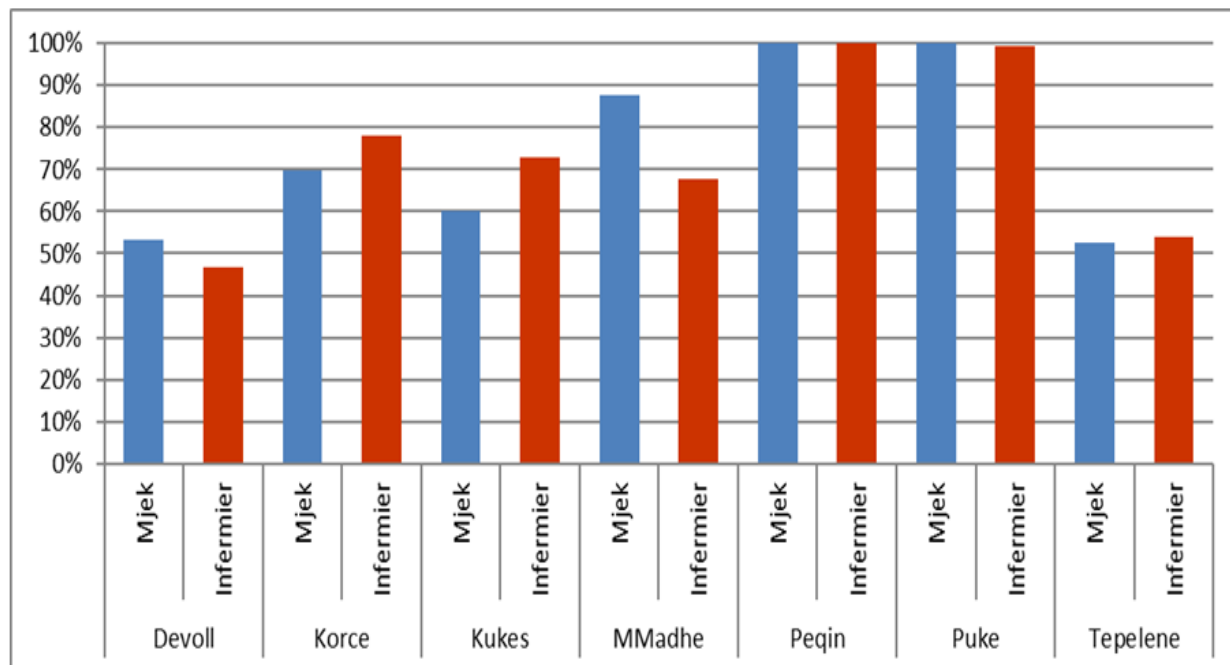
**GRAFIKU 3.10: MBOLESA VAKSINALE NË TOTAL NË PARËSOR NË DISA NJVKSH PËR PERSONEL SHËNDETËSOR MJEK DHE INFERMIER.**



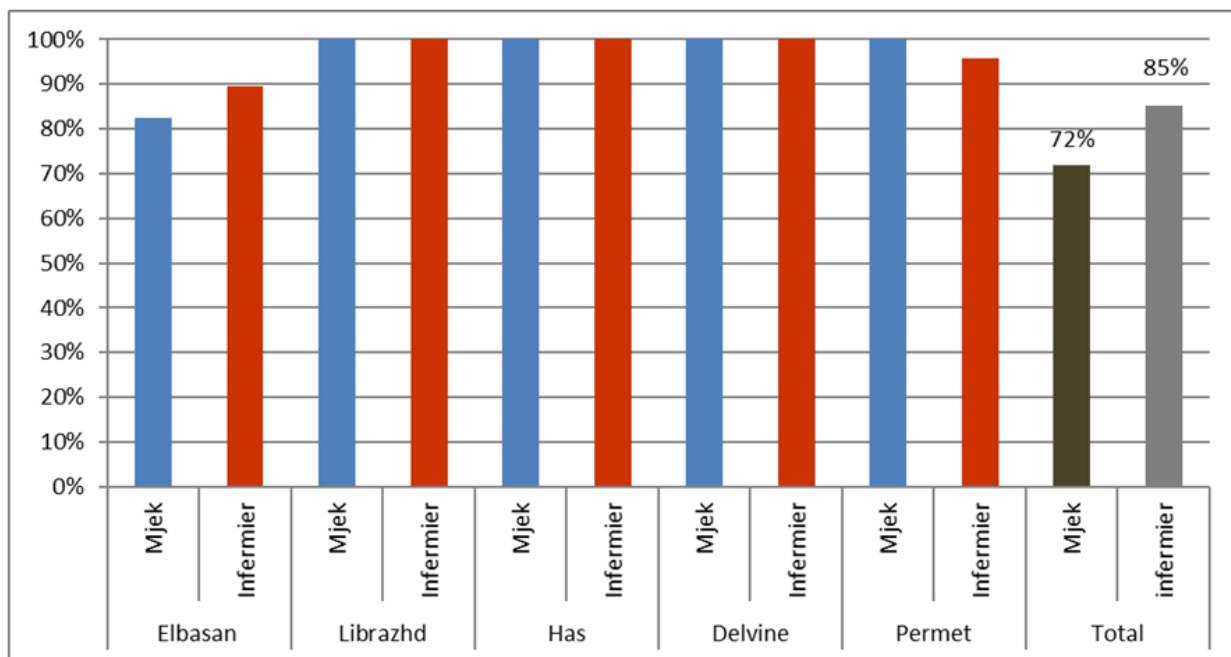
**GRAFIKU 3.11: MBOLESA VAKSINALE NË TOTAL NË PARËSOR NË DISA NJVKSH PËR PERSONEL SHËNDETËSOR MJEK DHE INFERMIER.**



**GRAFIKU 3.12: MBOLESA VAKSINALE NË TOTAL NË PARËSOR NË DISA NJVKSH PËR PERSONEL SHËNDETËSOR MJEK DHE INFERMIER.**

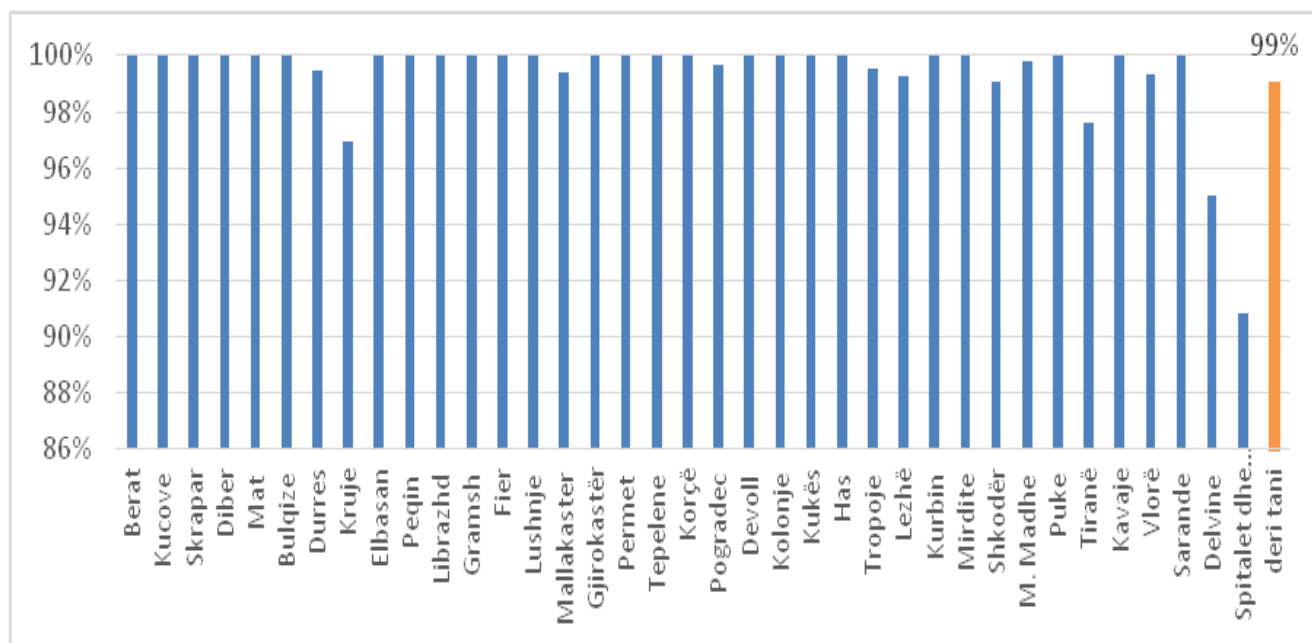


**GRAFIKU 3.13: MBOLESA VAKSINALE NË TOTAL NË PARËSOR NË DISA NJVKSH PËR PERSONEL SHËNDETËSOR MJEK DHE INFERMIER.**



**GRAFIKU 3.14: MBOLESA VAKSINALE NË TOTAL NË PARËSOR NË DISA NJVKSH PËR PERSONEL SHËNDETËSOR MJEK DHE INFERMIER.**

Në grafikun 3.15, paraqitet përqindja raportuar për përdorimin e vaksinës sipas NJVKSH-ve. Aktualisht është raportuar përdorim të vaksinës ndaj gripit në shkallën 99%.



**GRAFIKU 3.15: PËRQINDJA E PËRDORIMIT TË VAKSINËS SIPAS NJVKSH-VE.**



**Departamenti i Epidemiologjisë dhe  
Kontrollit të Sëmundjeve Infektive  
INSTITUTI I SHËNDETIT PUBLIK**

Adresa:  
Rr. "A. Moisiu" Nr. 80  
Tiranë

Tel: + 355 42 374 756  
Fax: + 355 42 370 058  
[www.ishp.gov.al](http://www.ishp.gov.al)