



GRIPI NË SHQIPËRI PËR SEZONIN 2019-2020 (18 - 24 NËNTOR 2019)

PËRMBLEDHJE

Në këtë vëllim:

<i>Përmbledhje</i>	1
<i>Info nga TESSY</i>	2
<i>Prirja e IRS dhe IRP</i>	5
<i>IRA Pragu</i>	
<i>Nr total i mostrave</i>	7
<i>Shpërndarja moshore</i>	8
<i>ILI</i>	9
<i>STRRA</i>	10
<i>STRRA moshore</i>	11
<i>IRA-pragu</i>	11
<i>Kurba epidemike</i>	14
<i>Vaksinimi</i>	15

Informacion kyç:

- Situata ne EURO-TESSY
- Përbërja e vaksinës
- STRRA

Nga të dhënat e raportimit sipas survejancës së infeksioneve akute respiratore të sipërme dhe të poshtme të sistemit ALERT, survejancës sentinel të sëmundjeve të ngjashme me Gripin (ILI) në rrethin e Tiranës, dhe survejancës së infeksioneve respiratore akute të rënda (SRRA) në spitalet kryesore në të gjithë vendin si dhe raportimit rutinë, vërejmë se prirja e infeksioneve respiratore paraqitet e qëndrueshme në javën 47/2019.

Nuk është evidentuar qarkullimi i viruseve të Gripit.

1. Aktiviteti i virusit të gripit, shpërndarja dhe tipi apo nëntipi dominant për Kontinentin European

Në javën 47/2018 në kontinentin European aktiviteti i gripit në Evropë është ende i ulët. 43 vende raportuan aktivitet bazal te gripit dhe 4 vende raportuan aktivitet te ulet. Në lidhje me përhapjen gjeografike 19 vende nuk raportuan aktivitet, 20 vende raportuan raste sporadike, 5 vende përhapje lokale dhe 3 vende aktivitet të përhapur.

Në këtë javë 117 (11.3%) nga 1039 mostra të marra nga survejnca sentinel janë konfirmuar me virusin e gripit nga të cilat 71% ishin të tipit A dhe 29% mostra te tipit B. Nga nentipizimi i viruseve të tipit A, rezultojnë nentipet A(H1N1)pdm09 (31%) dhe A(H3N2) (69%).

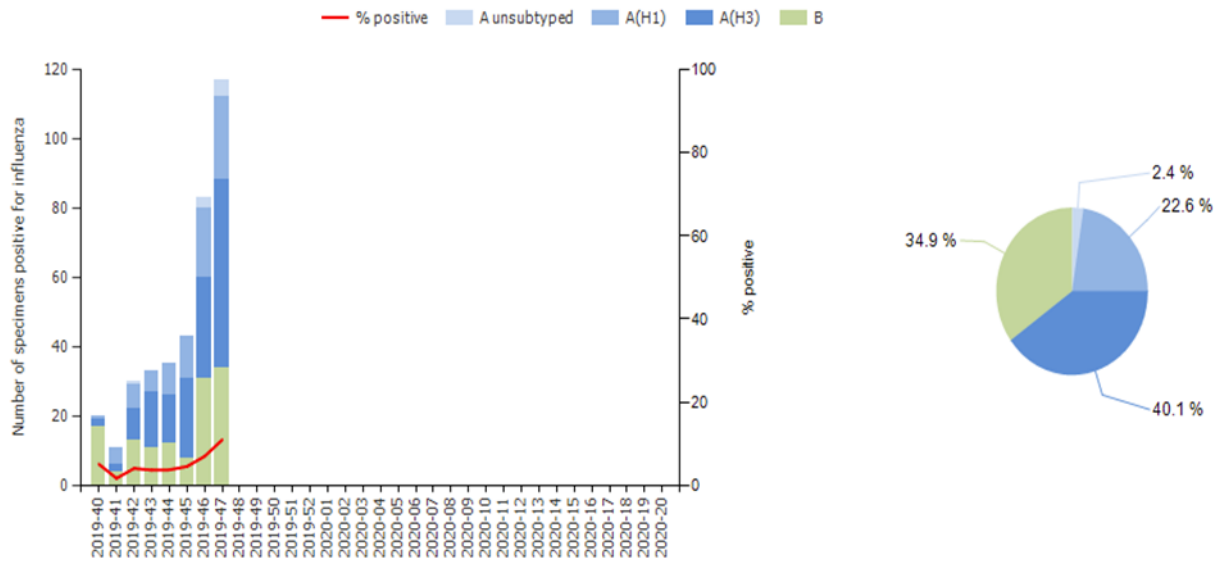
Që nga fillimi i sezonit mbizoterojne viruset e tipit A (n = 242, 65%) krahasuar me viruset e tipit B (n=130, 35%). Nga nentipizimi i 135 viruseve të tipit A, 51 (37.8%) ishin A (H1N1) pdm09 dhe 84 (62.2%) ishin A (H3N2). Nga genotipizimi i viruseve të tipit B, 97% ishin te linjës B / Victoria dhe 3% B/Yamagata

Nga survejanca jo-sentinel kanë rezultuar 1333 mostra positive për virusin e gripit nga të cilat 87% janë të tipit A dhe 13% janë të tipit B.

Të dhënat nga 23 vende që raportojnë në projektin EuroMOMO treguan se vdekshmëria nga të gjitha shkaqet ishte në nivele të ulëta dhe të pritshme për këtë kohë të vitit.



**FIGURA 1.1: AKTIVITETI I GRIPIT NË RAJONIN EUROPIAN
(WWW.FLUNEWSEUROPE.ORG)**



GRAFIKU 1.1: TIPI I VIRUSEVE QË QARKULLOJNË NË RAJONIN EUROPIAN (WWW.FLUNEWSEUROPE.ORG)

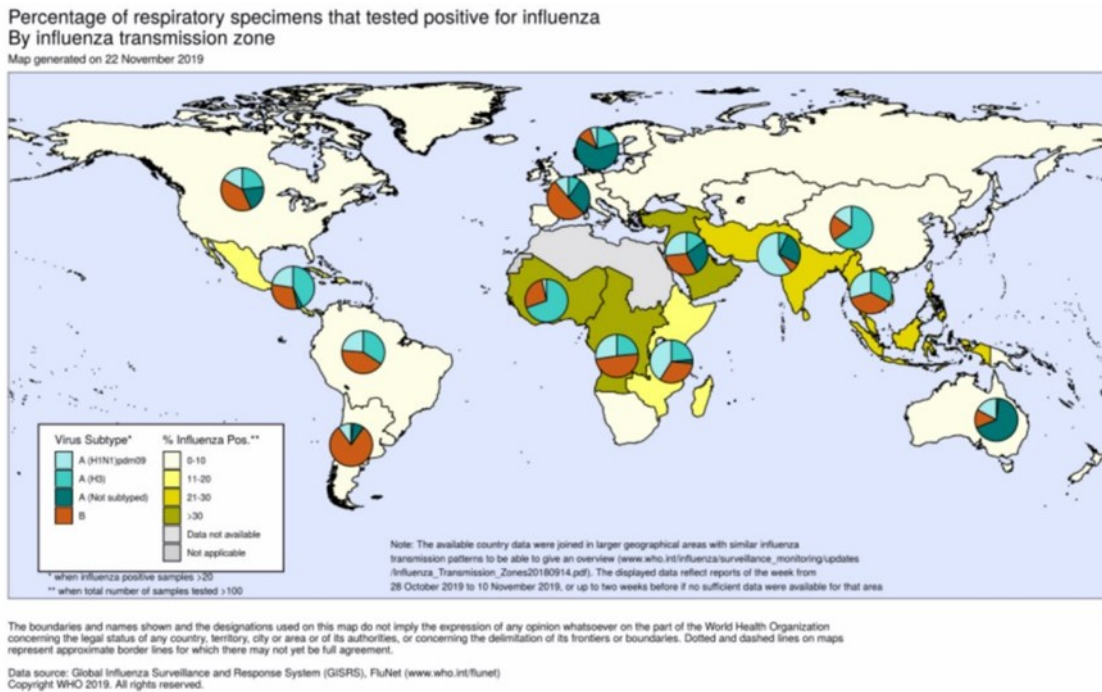


FIGURA 1.2 PËRQINDJA E MOSTRAVE RESPIRATORE QË KANË REZULTUAR POZITIVE PËR VIRUSET E GRIPIT, SIPAS KONTINENTEVE (WHO INFLUENZA UPDATE - 335)

TABELA 1.1 SHPERNDARJA KUMULATIVE E VIRUSEVE SIPAS GRUPEVE GJENETIKE, PER JAVEN 47/2019

Grupi filogjenetik	Numri I viruseve
A(H1)pdm09 group 6B.1A5A representative A/Norway/3433/2018	22
A(H1)pdm09 group 6B.1A5B representative A/Switzerland/3330/2018	11
A(H3) clade 3C.2a1b+T135K-B representative A/Hong Kong/2675/2019	9
A(H3) clade 3C.3a representative A/Kansas/14/2017 ^a	26
A(H3) clade 3C.2a1b+T135K-A representative A/La Rioja/2202/2018	3
A(H3) clade 3C.2a1b+T131K representative A/South Australia/34/2019	36
B(Vic)-lineage clade 1A (del162-163) representative B/Colorado/06/2017 ^a	2
B(Vic)-lineage clade 1A (del162-164) representative B/Hong Kong/269/2017	3

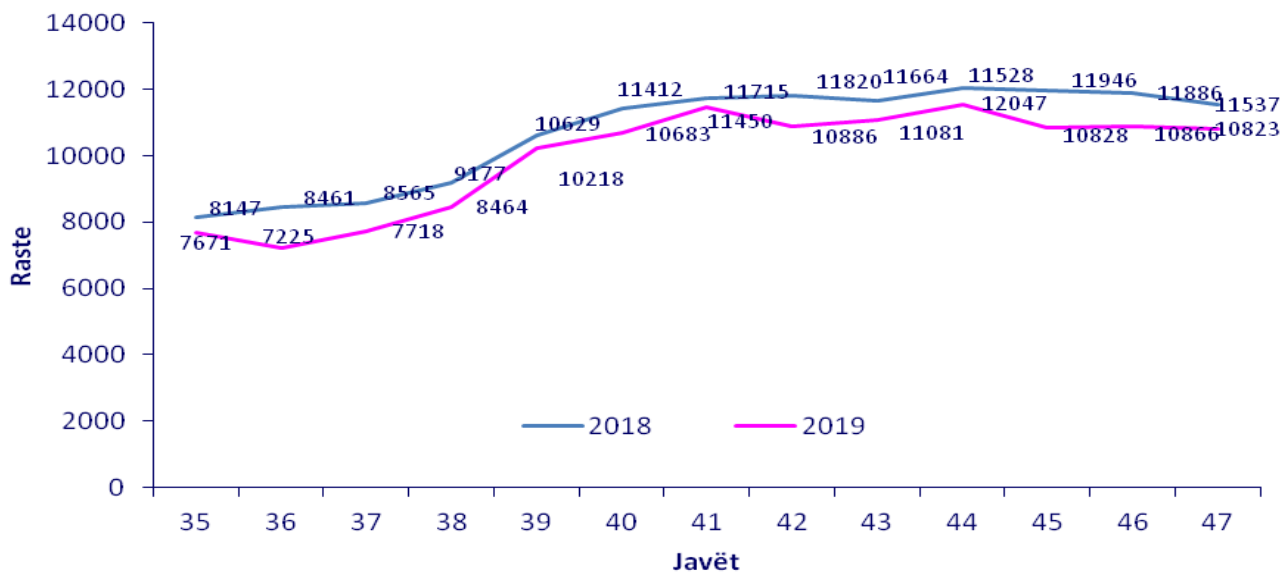
^a Komponent I vaksinës për sezonin 2019–2020 hemisferi verior

^b Komponent I vaksinës quadrivalente pr tu përdorur në sezonin 2019-2020 hemisferi verior

Rekomandimet e OBSH-së mbi përbërjen e vaksinës së gripit për Hemisferin Verior gjatë sezonit 2019 - 2020 janë:

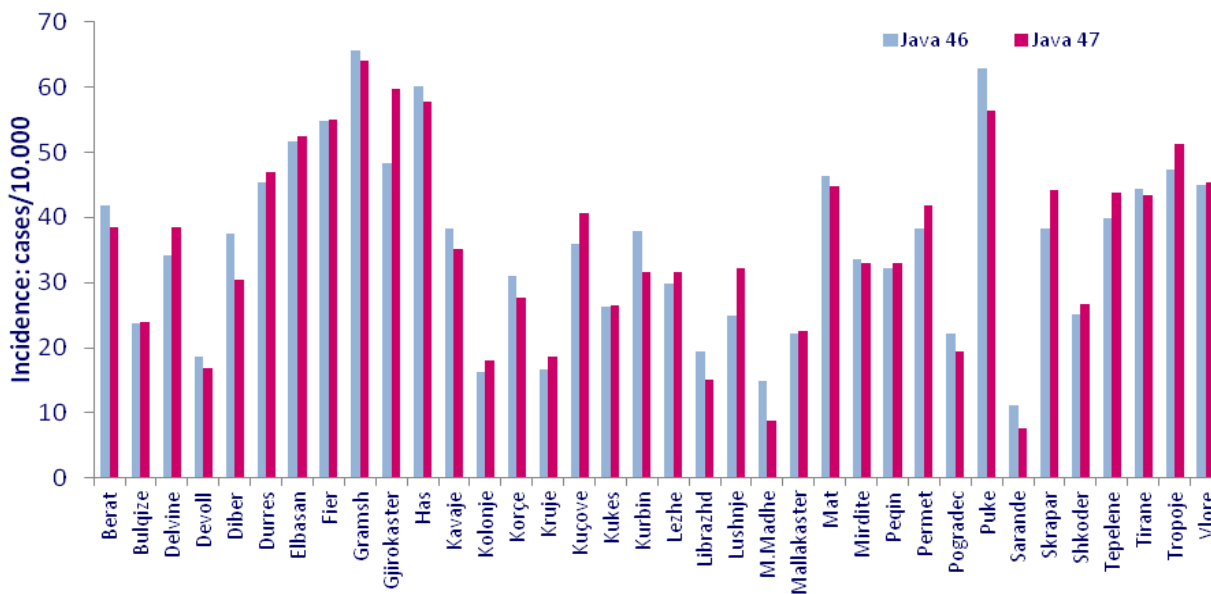
A/Brisbane/02/2018 (H1N1)pdm09-like virus (Clade 6B.1A1);
 A/Kansas/14/2017 (H3N2)-like virus (Clade 3C.3a);
 B/Colorado/06/2017-like virus (B/Victoria/2/87 lineage) (Clade 1A_Δ2); and
 B/Phuket/3073/2013-like virus (B/Yamagata/16/88 lineage) (Clade 3).

2. AKTIVITETI I VIRUSIT TË GRIPIT, SHPËRNDARJA DHE TIPI APO NËNTIPI DOMINANT PËR VENDIN TONË: TË DHËNAT PËR SHQIPËRINË



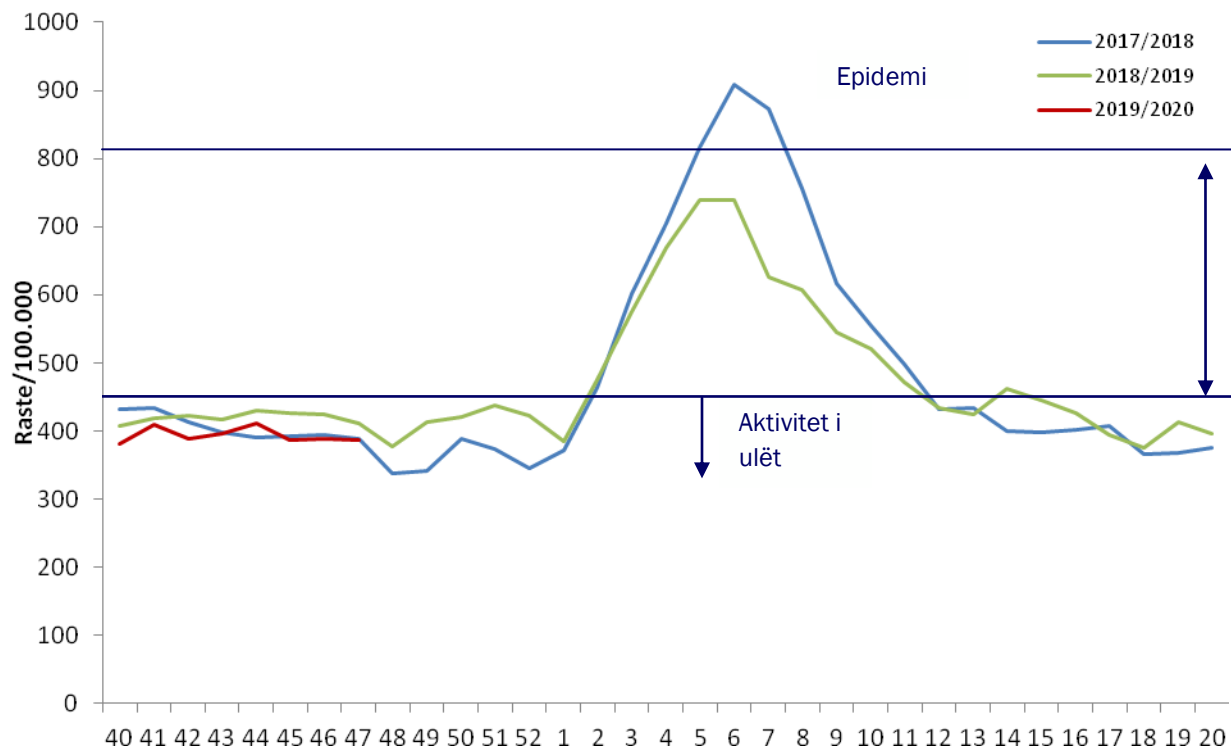
GRAFIKU 2.1: PRIRJA E “INFEKSIONEVE RESPIRATORE TË SIPËRME DHE TË POSHTËME” NË JAVËT 35 - 47 TË VITI 2018 DHE TË VITIT 2019. NUMRI I RASTEVE.

Në javën e 47 të vitit 2019 vërehet një prirje e qëndrueshme e numrit të infeksioneve Respiratore të Sipërme dhe të Poshtëme dhe ky numër është 6% më i ulët krahasuar me të njëjtën periudhë të vitit të kaluar.



GRAFIKU 2.2: FREKUENCA E HASJES SË “INFEKSIONEVE RESPIRATORE TË SIPËRME DHE TË POSHTËME” SIPAS RRETHEVE NË JAVËN 08 DHE 09 TË VITIT 2019. INCIDENCA (RASTE/10.000)

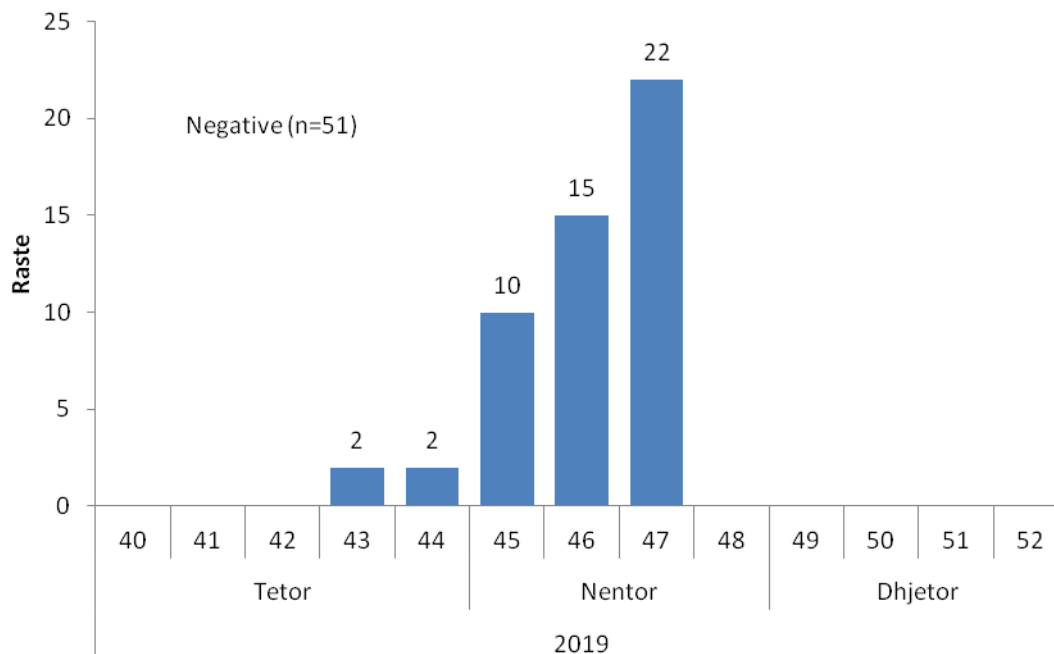
Vërehet një numër i qëndrueshëm i rasteve në rrethet Durrës, Lezhë, Krujë dhe Tiranë.



GRAFIKU 2.3: KRAHASIMI I AKTIVITETIT TË “INFEKSIONEVE RESPIRATORE TË SIPËRME (IRS) DHE TË POSHTËME (IRP)” SIPAS SEZONEVE (JAVËT 40 – 20) DHE PRAGU EPIDEMIK DERI NE JAVEN E PARE TE 2019. RASTE/100 0000

Në javën 47/2019 aktiviteti i IRA paraqet:

- prirje e qëndrueshme
- aktivitet gjeografik të përhapur
- intensitet të ulët
- impakt të ulët



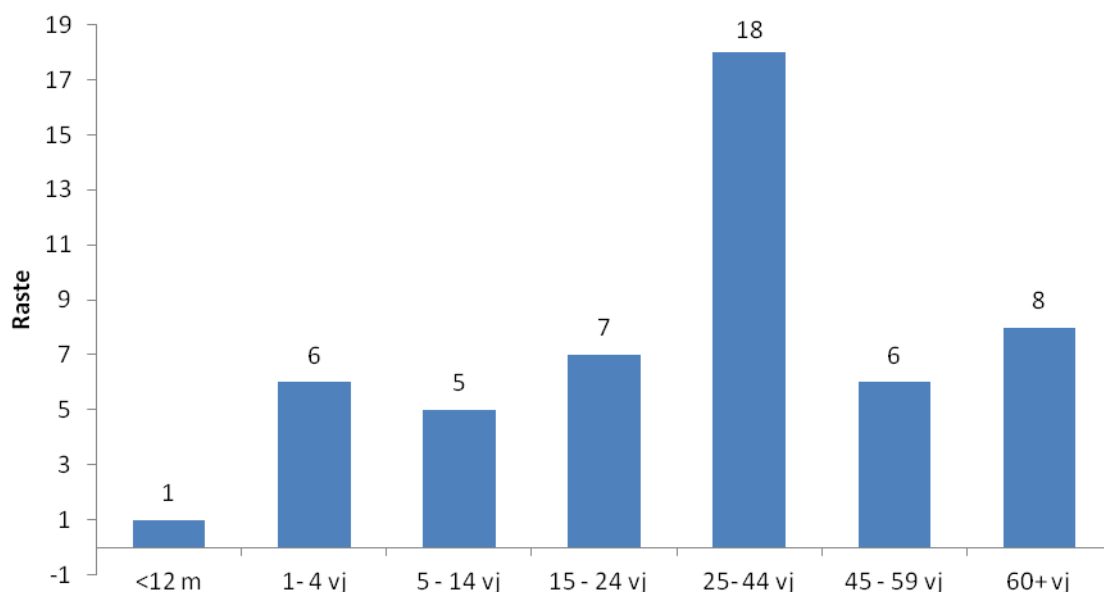
GRAFIKU 2.4: NUMRI TOTAL I MOSTRAVE TË ARDHURA SIPAS JAVËVE

Prej javës 43 (21 -27 Tetor 2019) deri ne javen 47 (18 – 24 Nëntor) jane grumbulluar 51 mostra nazofaringeale nga qendrat e survejancës ILI dhe SRRA apo STRRA.

Perpara pranimit në laborator kryhet rregullisht monitorimi i cilësisë së mostrës sipas protokolleve standarte. Të gjitha mostrat e ardhura janë testuar me metodën molekulare të Real-Time RT PCR.

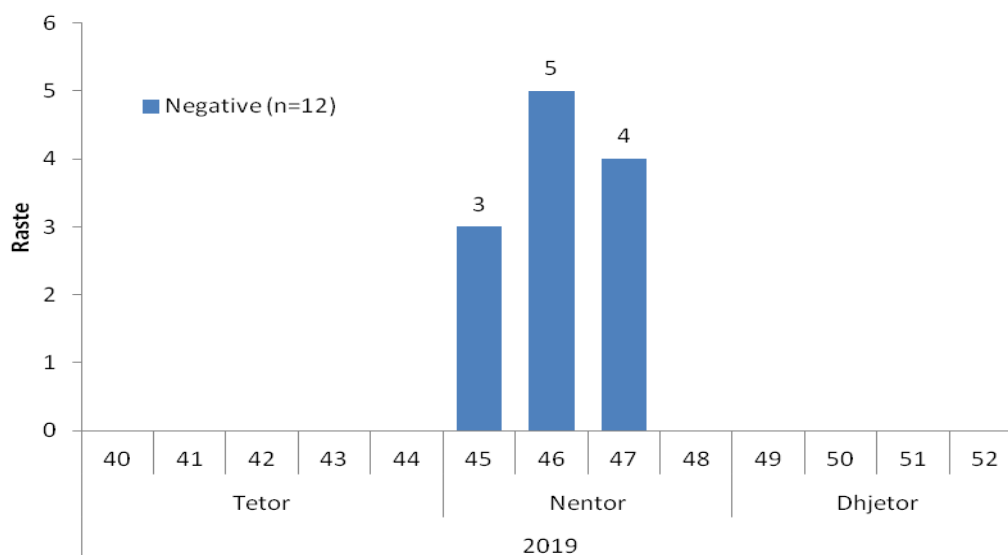
Nga testimi i tyre nuk janë identifikuar viruse të gripit.

Nga testimi për viruse të tjerë respiratorë 5 mostra kanë rezultuar pozitive për Rhinoviurs dhe 1 mostër pozitive për Human parainfluenza.

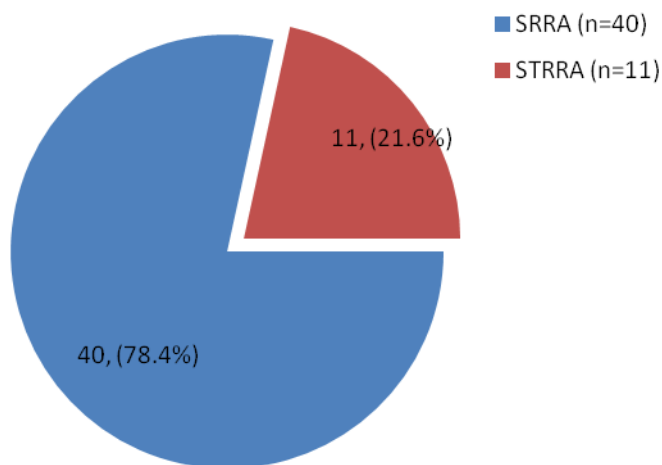


GRAFIKU 2.5: SHPËRNDARJA E NUMRIT TOTAL TË RASTEVE SIPAS GRUPMOSHËS DHE REZULTATI LABORATORIK

186 (17.7%) e mostrave i përkasin grupmoshës pediatrike 0-14 vjeç por vërehet se nga grup sha <12m dhe 5-14 vjeç numri i mostrave mbetet i ulët.



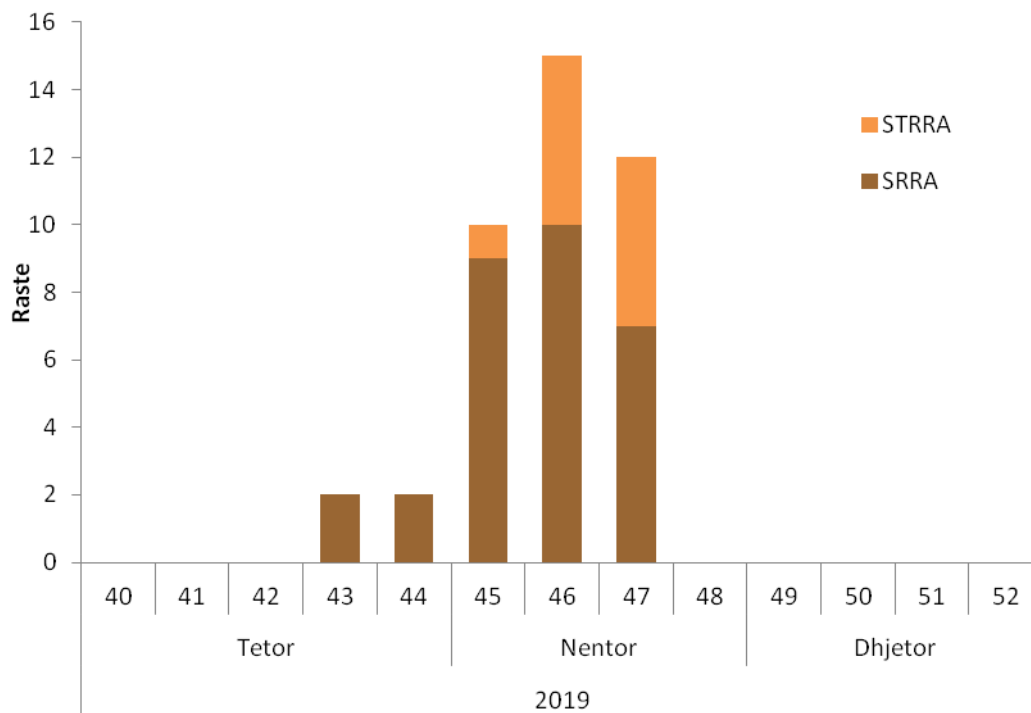
GRAFIKU 2.6: NUMRI TOTAL I MOSTRAVE ILI SIPAS JAVËVE DHE REZULTATI LABORATORIK



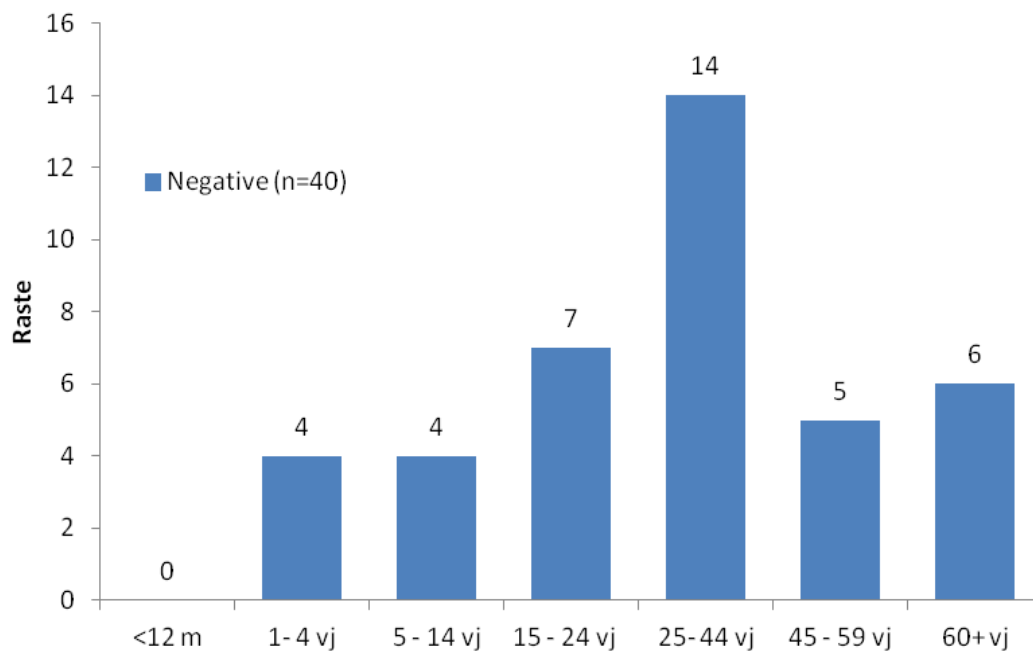
GRAFIKU 2.7: SËMUNDJE E TEPËR E RËNDË RESPIRATORE AKUTE (STRRA)

Rasti klasifikohet si SRRA (Sëmundje e rëndë respiratore akute) sipas përkufizimit të OBSH dhe si STRRA (Sëmundje tepër e rëndë respiratore akute) sipas klasifikimit tonë për të gjitha rastet që kanë nevojë për shtrim në repartet e terapisë intensive dhe kanë nevojë për oksigjenim.

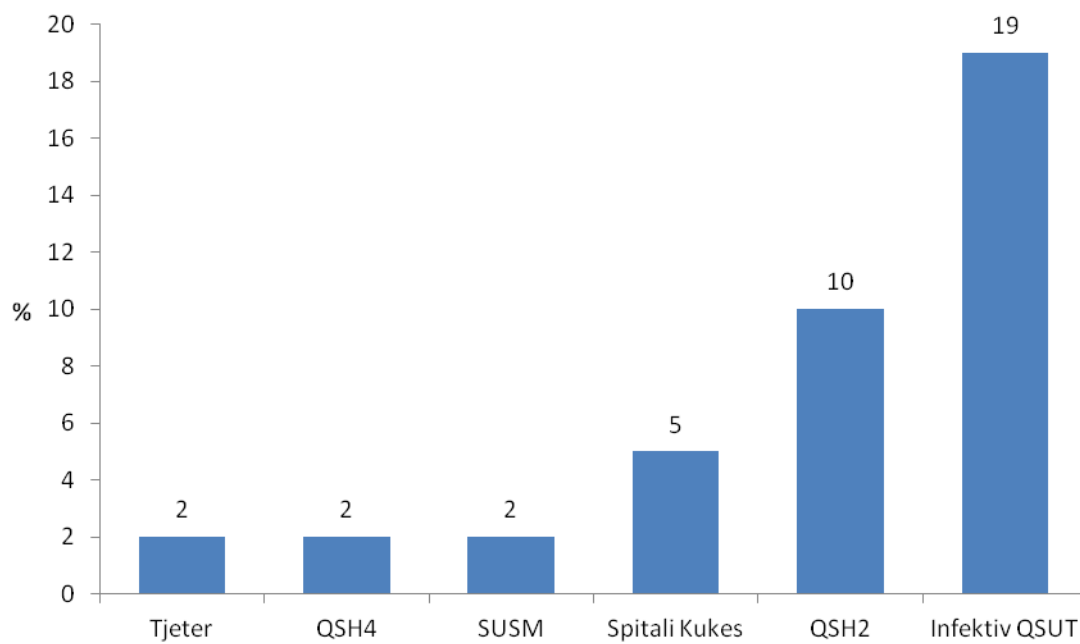
11 (21.6%) prej 51 pacientëve spitalorë kanë paraqitur komplikacione (STRRA)



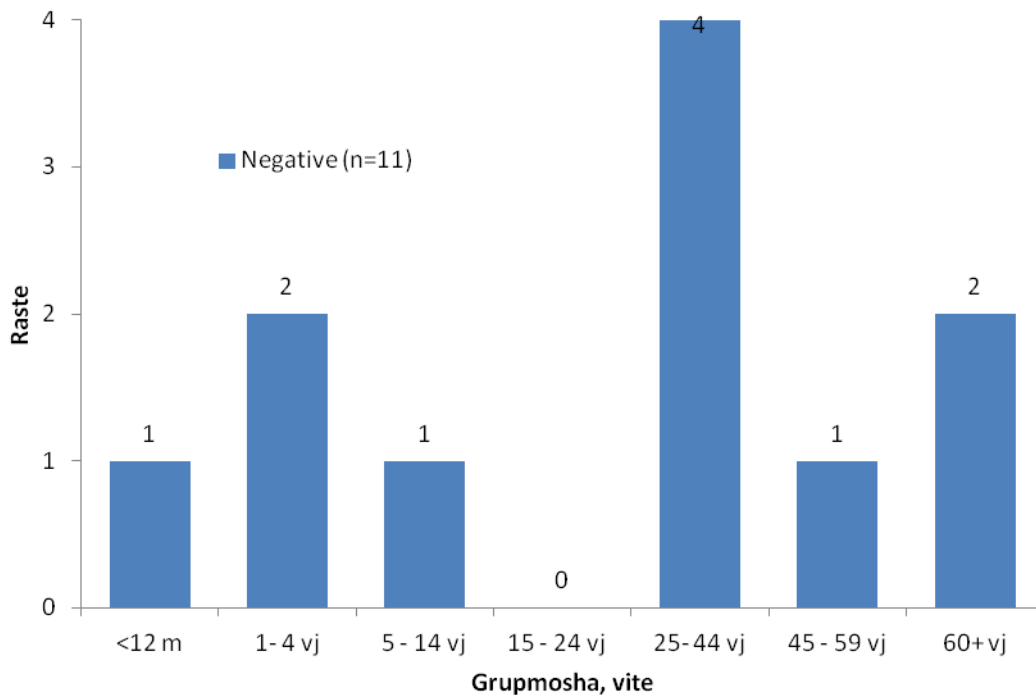
GRAFIKU 2.8: SHPËRNDARJA E RASTEVE SRRA DHE STRRA SIPAS JAVËVE DHE % E POZITIVITETIT



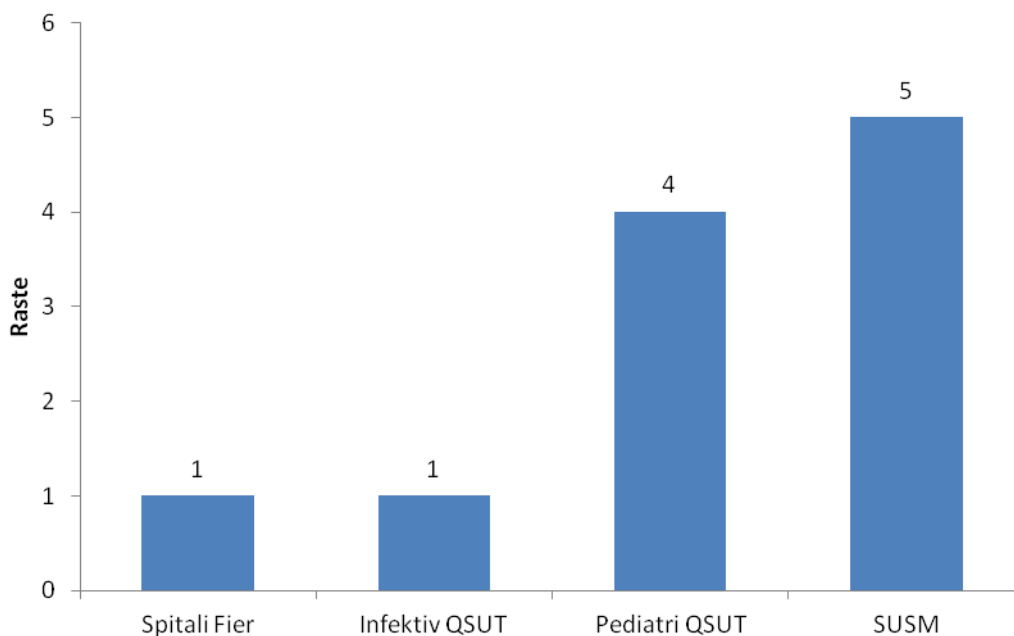
GRAFIKU 2.9: SHPËRNDARJA E RASTEVE SRRA SIPAS GRUPMOSHËS



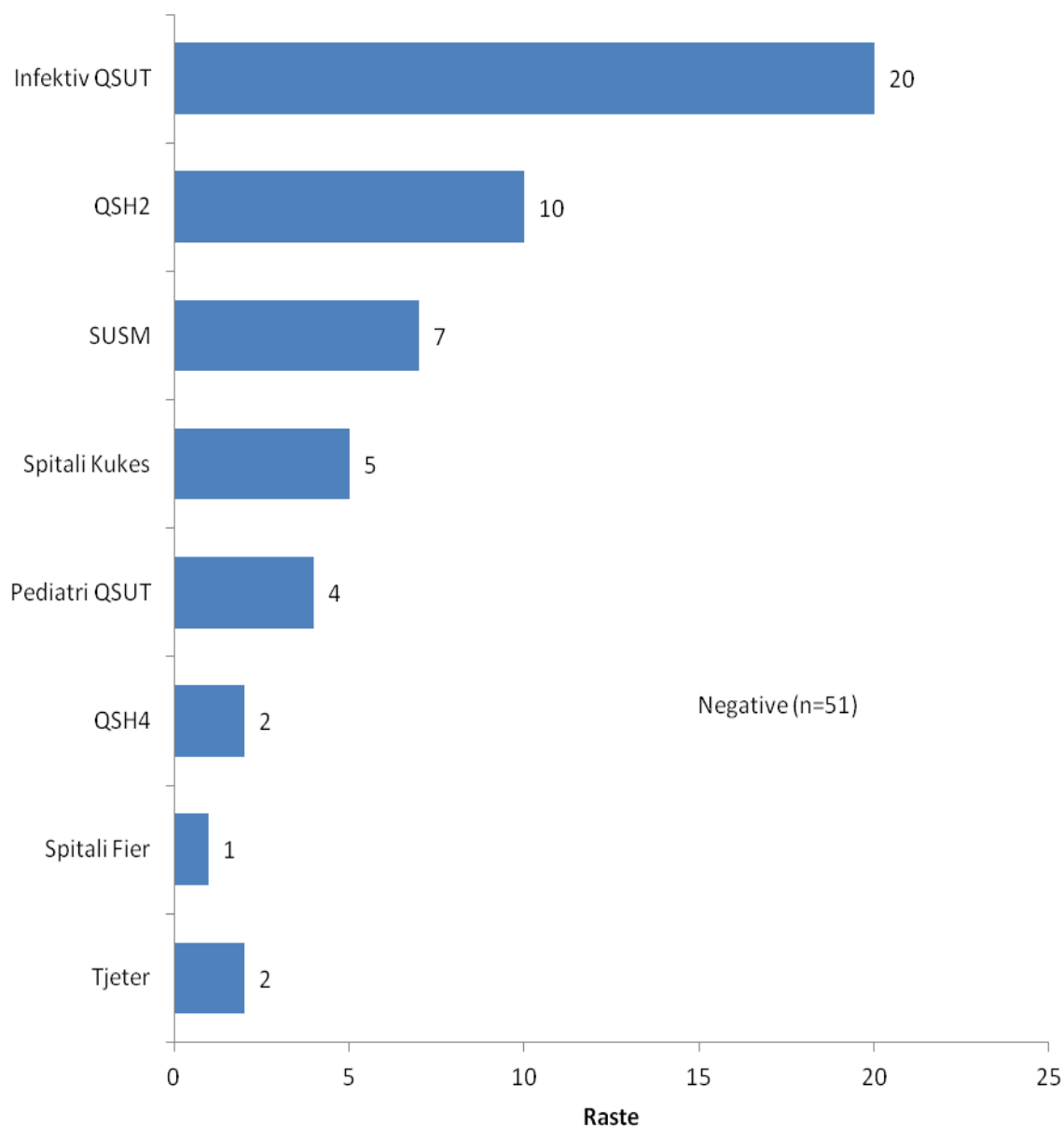
GRAFIKU 2.10: SHPËRNDARJA E RASTEVE SRRA SIPAS VENDIT TË MARRJES SË MOSTRËS



GRAFIKU 2.11: SHPËRNDARJA RASTEVE STRRA SIPAS GRUPMOSHËS DHE REZULTATI LABORATORIK

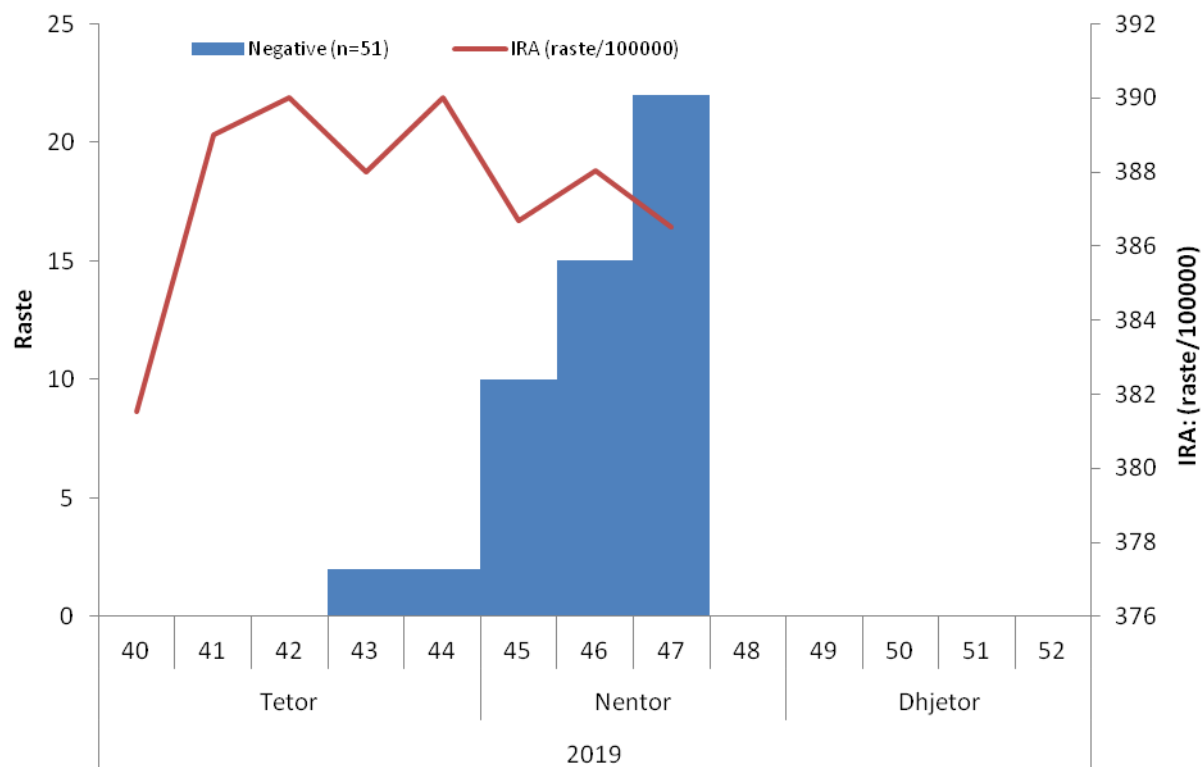


GRAFIKU 2.12: SHPËRNDARJA E RASTEVE STRRA SIPAS VENDIT TË MARRJES SË MOSTRËS



GRAFIKU 2.13: NUMRI TOTAL I MOSTRAVE SIPAS VENDIT TË MARRJES DHE REZULTATIT LABORATORIK

Numri më i madh i mostrave ka ardhur nga Spitali Infektiv, QSUT



GRAFIKU 2.14: KURBA EPIDEMIKE DHE INFEKSIONET RESPIRATORE SIPAS JAVËVE (IRA RASTE/100 000)

3.0 VAKSINIMI NDAJ GRIPIT

Në datën 6 Nëntor 2019 mbërritën në ISHP 60 000 dozat e para, vaksinë ndaj gripit, Vaxigrip (inaktive) në flakon 10 dozësh.

Grupet të cilat mund të vaksinohen me këtë vaksinë janë:

- personeli shëndetësor,
- fëmijët në moshën 2 deri 5 vjeç,
- gratë shtatzëna,
- persona me sëmundje kronike si diabet, sëmundje kronike obstruktive pulmonare, sëmundje kronike të zemrës, veshkave, mëlçisë etj. si dhe persona obezë apo me imunodeficiencë të të gjitha moshave,
- persona mbi 65 vjeç.

Në datën 8 Nëntor 2019 u krye trajnimi në lidhje me udhëzimet përkatëse dhe format e raportimit me të gjithë NJVKSH dhe u bë shpërndarja e kësaj sasive.

Në vazhdim, NJVKSH-të kanë kryer shpërndarjen dhe trajnimet përkatëse në QSH dhe spitale.

Në datën 12 Nëntor 2019 mbërritën në ISHP 20 000 dozat e dyta, vaksinë ndaj gripit, GC-Flu (inaktive) në flakon 10 dozësh. Me këtë vaksinë ndaj gripit mund të vaksinohen grupet e sipërmendura.

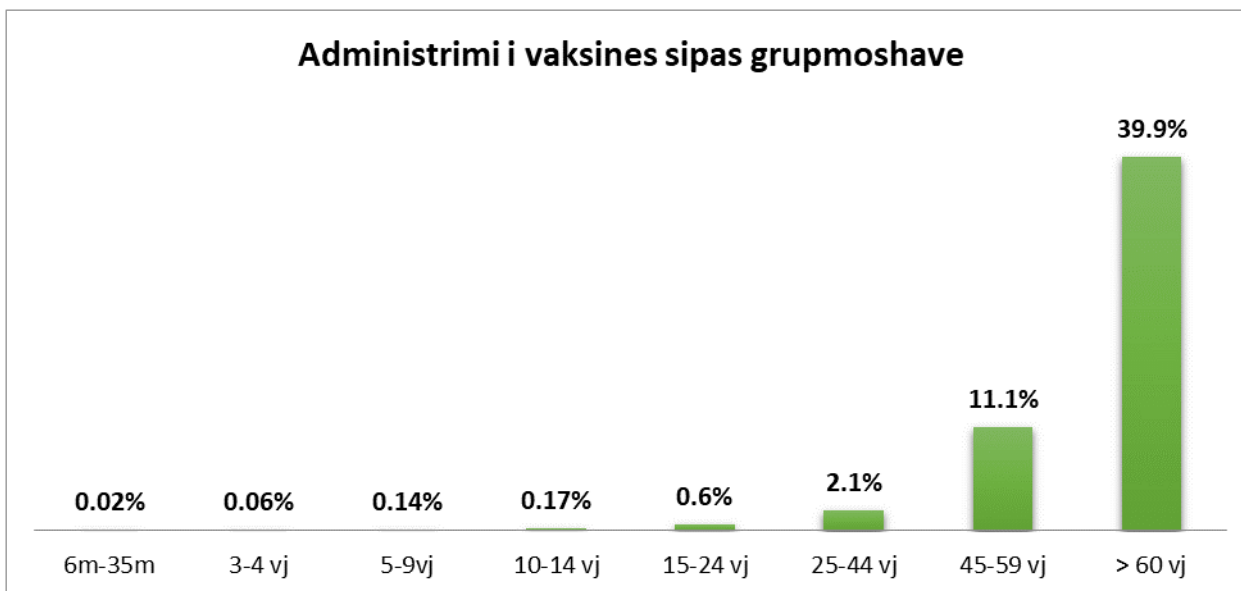
Gjithashtu, NJVKSH kanë tërhequr sasive të dyta të vaksinës ndaj gripit dhe kanë kryer shpërndarjet përkatëse sipas kërkesave të QSH dhe spitaleve.

Tabela e mëposhteme përmbledh raportimet e kryera me email, apo telefon deri në datën 27 Nëntor. Paraqitja e detajuar e administrimit të vaksinës sipas profesioneve të personelit shëndetësor dhe grupeve të riskut të popullatës do të kryhet në javën tjetër kur informacioni të jetë i plotësuar.

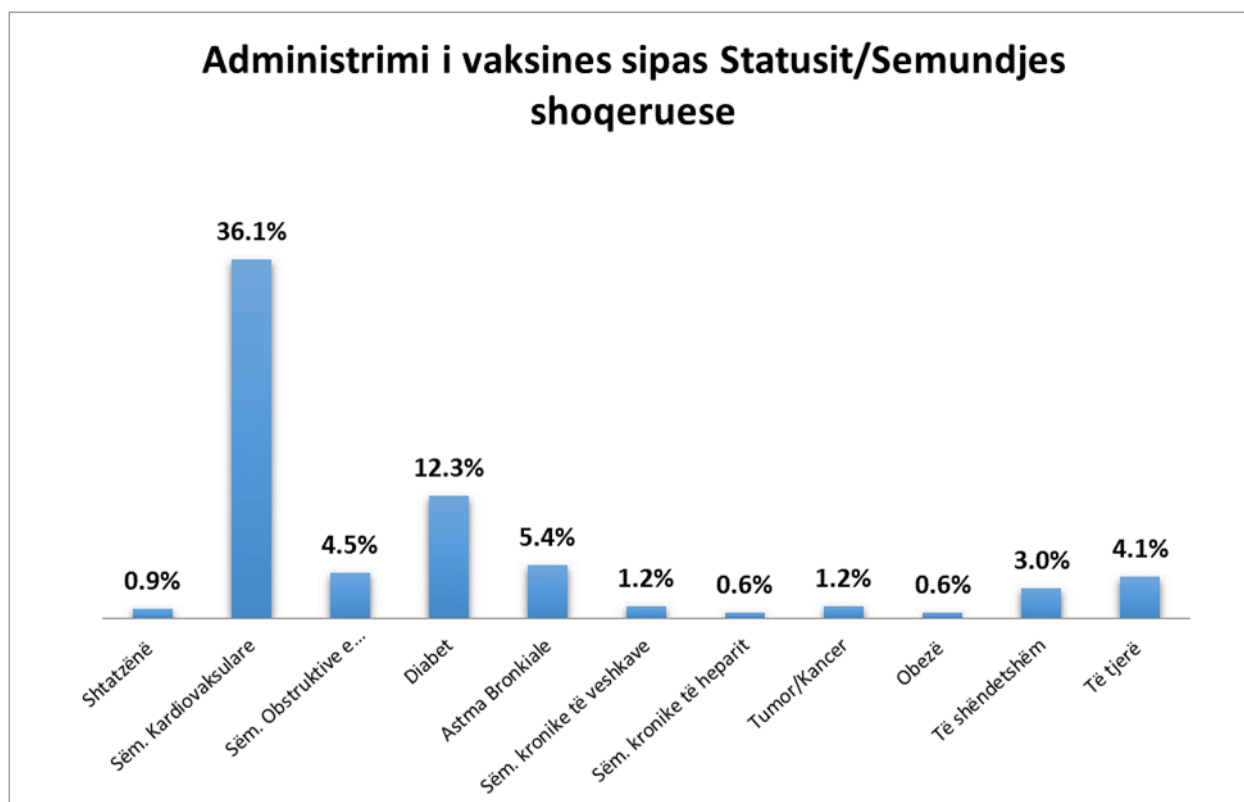
TABELA 3.1: RAPORTIMI I PËRDORIMIT TË VAKSINËS NDAJ GRIPIT 4 DHJETOR 2019

NJVKSH	Sasia e vaksines se marre deri ne kete moment	Personel shendete- sor i vaksinuar	Vaksinime ne popullate	Vaksinime total	Perdorimi i vaksines
Berat	2500	499	1880	2379	95%
Kucove	700	128	372	500	71%
Skrapar	650	184	305	489	75%
Diber	1200	311	446	757	63%
Mat	880	239	641	880	100%
Bulqize	700	234	451	685	98%
Durres	4200	655	3018	3673	87%
Kruje	1600	163	1244	1407	88%
Elbasan	3600	613	2853	3466	96%
Peqin	550	111	387	498	91%
Librazhd	1450	422	600	1022	70%
Gramsh	750	217	533	750	100%
Fier	4900	917	3895	4812	98%
Lushnje	2500	461	1964	2425	97%
Mallakaster	700	206	355	561	80%
Gjirokastër	1100	221	822	1043	95%
Permet	550	194	265	459	83%
Tepelene	550	115	385	500	91%
Korçë	4000	397	3364	3761	94%
Pogradec	2500	470	1945	2415	97%
Devoll	950	41	885	926	97%
Kolonje	650	152	408	560	86%
Kukës	1150	183	620	803	70%
Has	550	127	339	466	85%
Tropoje	400	183	141	324	81%
Lezhë	2100	147	1679	1826	87%
Kurbin	1200	117	744	861	72%
Mirdite	1300	235	975	1210	93%
Shkodër	4700	345	4115	4460	95%
M. Madhe	750	149	435	584	78%
Puke	600	215	316	531	89%
Tiranë	14530	1202	10350	11552	80%
Kavaje	1300	374	695	1069	82%
Vlorë	4250	1158	2777	3935	93%
Sarande	1000	344	656	1000	100%
Delvine	220	87	103	190	86%
Deri tani	71230	11816	50683	62499	88%

Nga raportimet e deritanishme, shperndarja sipas grupmohave apo kategorizimit te semundjeve paraqitet si me poshte:



GRAFIKU 3.1: GRAFIKU 3.1: ADMINISTRIMI I VAKSINES SIPAS GRUPMOSHAVE



GRAFIKU 3.2: ADMINISTRIMI I VAKSINËS SIPAS STATUSIT/SËMUNDJES SHOQËRUESE

**Departamenti i Epidemiologjisë dhe
Kontrollit të Sëmundjeve Infektive
INSTITUTI I SHËNDETIT PUBLIK**

Adresa:
Rr. "A. Moisiu" Nr. 80
Tiranë

Tel: + 355 42 374 756
Fax: + 355 42 370 058
www.ishp.gov.al