

REPUBLIKA E SHQIPËRISË

MINISTRIA E SHIËNDETËSISË
DHE MBROJTJES SOCIALE

KOMISIONI I MBROJTJES NGA RREZATIMET
ZYRA E MBROJTJES NGA RREZATIMET

Nr. ext prot.

Tiranë, më 16. 11. 2019

Lënda: Raport mbi matjet e kryera në Stacionin Bazë të emërtuar Teuta 2

Në datë 05/11/2019, bazuar në urdhërin nr.40 me nr.351 prot. datë 04/11/2019 të Zyrës së Mbrojtjes nga Rrezatimet në mbështetje të ligjit nr. 10469 datë 13.10.2011 “Për mbrojtjen nga rrezatimet jonizuese”, neni 7 pika c “Kryen inspektimin e instalimeve dhe veprimtarive me rrezatim jonizues, në përputhje me ligjin për inspektimin; i ndryshuar, si dhe rregullores nr. 743 date 16.10.2012 “Për mbrojtjen e publikut nga rrezatimet jonizuese”, pika 5, u krye një inspektim pranë SB Teuta 2 me adresë: Ndërtesat binjake 11 kate, rruga Pavarësia, 800 m nga ura e Dajlanit, Durrës.

Qëllimi i këtij inspektimi ishte matja e vlerave të fushës elektromagnetike të gjeneruar nga antenat e SB Teuta 2.

Këto matje u realizuan bazuar në metodikën e matjeve, e cila është përpunuar nga ZMR në bashkëpunim me Fakultetin e Teknologjisë dhe Informacionit. Pajisja për kryerjen e këtyre matjeve u vu në dispozicion të zyrës nga Instituti i Rrezatimeve, bazuar në kërkesën e bërë në datë 30/10/2019 me nr.344 prot.

Grupi i inspektimit:

1. Z.Rustem Paci, Kryetar i ZMR-së;
2. Z.Shkëlqim Mema, Anëtar i KMR-së;
3. Z.Sulejman Xhetani, Specialist i ZMR-së;
4. Z.Hermes Plaku, Specialist i ZMR-së;
5. Znj.Seni Memaj, Specialiste e ZMR-së;
6. Z.Besnik Dobi, Ekspert i kualifikuar në fushën e mbrojtjes nga rrezatimet i njohur nga KMR.

Grupi i inspektimit ndoqi itinerarin Tiranë-Durrës në datë 05/11/2019. Gjatë këtij inspektimi u morën masat që kompanitë të mos kishin dijeni në lidhje me procesin e realizimit të matjeve në SB Teuta 2. Grupi i inspektimit realizoi disa matje, përkatësisht në një godinë buzë detit përballë me pallatin në të cilën ndodhet SB, si dhe në hyrjen e këtij pallati ku ndodhet SB.

Në momentin e mbërritjes në hyrjen e pallatit ku janë të vendosur SB u telefonua dhe Z. Eluert HOXHAI, i cili është banor i apartamentit poshtë tarracës ku është vendosur SB. Grupi i inspektimit realizoi matjet në tarracë dhe në disa ambiente të apartamentit. Pas realizimit të

Adresa: Rr. “A. Moisiu” No 80 Tirana, Albania, Tel. + 355 4 237 00 57 Fax. + 355 42 37 00 58. www.ishp.gov.al

4/0
Muroj Shy. Shy. D. Shy.

matjeve në tarracë, në pikat e përshkuara në vijimësi të raportit, grupi i inspektimit realizoi dhe një matje në qendrën e qytetit të Durrësit.

Duke qënë se objektivi i matjeve në tarracë ishte një vlerësim gjithëpërfshirës i ekspozimit (kontributi i të gjithë burimeve), për realizimin e matjeve u përdor një pajisje me brez të gjerë.

Matjet me brez të gjerë mund të shërbejnë si tregues i nevojës për të realizuar matje me selektivitet në frekuencë të ekspozimit, nëse nivelet e madhësive të fushës elektromagnetike tejkalojnë vlerën e pragut. Matjet me brez të gjerë përdoren për të përftuar informacion në kohë reale.

Instrumenti i përdorur për realizimin e matjeve:

ELECTROSMOG METER

Parametrat e ELECTROSMOG METER

- Metoda e matjes: Dixhitale, tri-aksiale
- Diapazoni i frekuencave: 10 MHz – 8 GHz
- Matës me bandë të gjerë
- Sensor izotropik
- Shkalla e matjes: 20mV/m – 108 V/m
- Rezolucioni: 0.1 mV/m



Figura 1. ELECTROSMOG METER

Matjet u kryen në kufijtë e fushës së largët, ku madhësitë e intensitetit të fushës elektrike dhe magnetike janë të ndërrvarura matematikisht; e konvertimi nga njëra madhësi në tjetrën realizohet sipas relacioneve të fushës elektromagnetike në supozimin e fushës së largët.

Matjet u realizuan në disa pika me interes për vlerësimin e fushës elektromagnetike, në të cilat ekspozimi nga burime të ndryshme, vinte si rezultat i drejtimeve të ndryshme të burimeve. Për këtë arsye, zgjedhja e sensorit izotropik është më e përshtatshme për realizimin e objektivit të matjeve, pasi nuk është i rëndësishëm pozicioni i burimit apo i sensorit matës.

Në çdo pikë u kryen matje 6 minutëshe, për të cilat lexohej në ekran një vlerë e mesatarizuar, e zgjedhur sipas **Average (AVG) mode**.

Për sinjalet e regjistruar në aparat, që janë rezultat i kombinimit të disa sinjaleve, mund të nevojitet kalibrim shtesë, për vlerësimin e shkallës së pasigurisë. Për këtë përdoret faktori i kalibrimit, i cili kalibron vlerën e matur, para se të shfaqet rezultati në ekran. Përdorimi i faktorit të kalibrimit rrit saktësinë e matjes. Faktorët e kalibrimit varen nga frekuenca dhe janë të dhënë për çdo instrument. Në manualin e instrumentit të përdorur sugjerohet që, në një rast ku frekuencat e matura janë të një bande të gjerë, faktori i kalibrimit të merret në vlerën 1.

Adresa: Rr. "A. Moisiu" No 80 Tirana, Albania, Tel. + 355 4 237 00 57 Fax. + 355 42 37 00 58. www.ishp.gov.al

[Handwritten signatures in blue ink]

Gjatë matjeve është përdorur faktori i kalibrimit me vlerë 2. Një zgjedhje e tillë e mbivlerëson ekspozimin real.



Skicë orientuese për matjet në tarracën e pallatit ku është instaluar SB Teuta 2

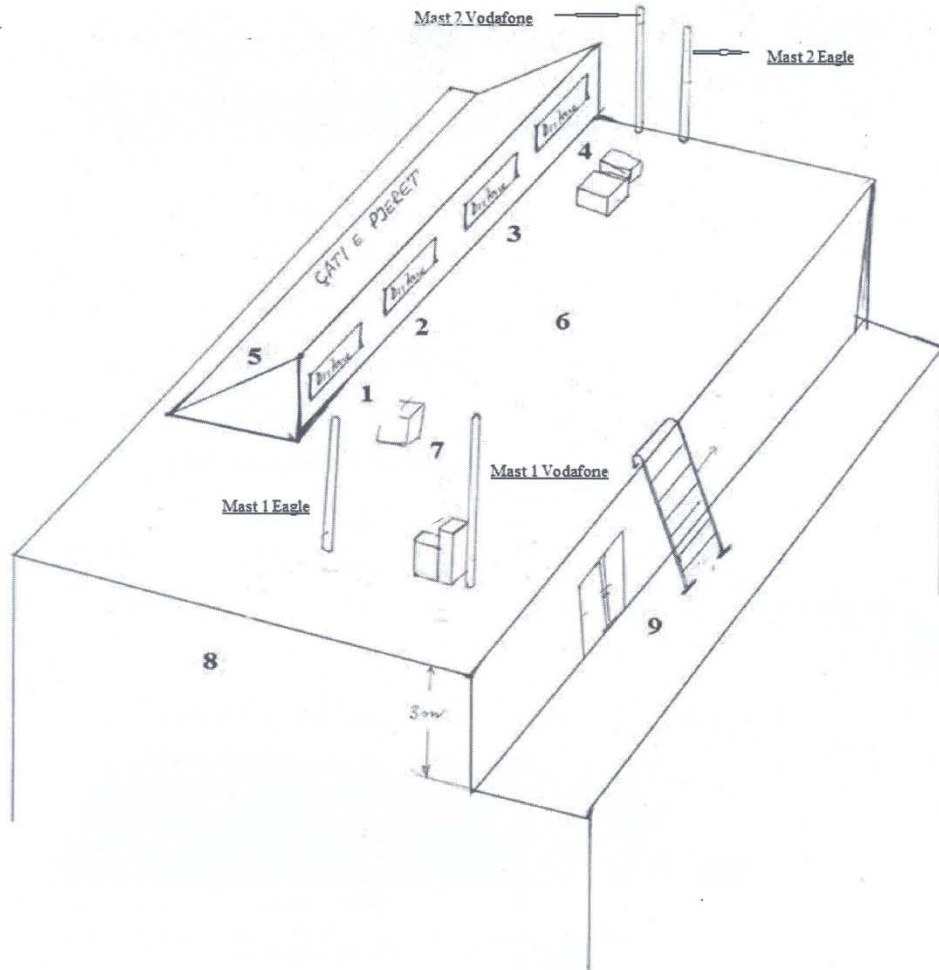


Figura 2. Skicë orientuese e tarracës së pallatit dhe pikave në të cilat u kryen matjet

[Handwritten signatures]

Siç duket edhe nga skica, antenat e stacioneve bazë të dy kompanive (Vodafone dhe Eagle) janë vendosur në dy maste në dy skajet e tarracës. Celet transmetuese janë të orientuara jashtë tarracës dhe tufat e rrezatimit “fluturojnë” jashtë tarracës.

Tabela 1. Rezultatet e matjeve në tarracë dhe ambientet e banimit sipas pikave referuar në skicë

Pika	Pozicioni	Intensiteti i fushes elektrike E (V/m)
1	Dritarja e parë	4.6
2	Dritarja e dytë	3.6
3	Dritarja e tretë	4.5
4	Dritarja e katërt	7.5
5	Në sipërfaqe të tarracës së pjerrët	6.5
6	Në qendrën e tarracës	7.5
7	Ndërmjet 2 masteve në lartësinë 1.8 m	12.2
8	Pjesa anësore e ballkonit	3.5
9	Pjesa e ballkonit poshtë shkallëve	1.1

Tabela 2. Rezultatet e matjeve sipas pikave referuar në figurën 3 dhe 4

Pika	Pozicioni	Intensiteti i fushes elektrike E (V/m)
1	Godina buzë detit	·1
2	Hyrja e pallatit	1.1
3	Qendër Durrës	0.5

[Handwritten signatures]



Figura 3. Foto e marrë nga Google Earth ku janë shënuar me të kuqe pikat ku janë kryer matjet

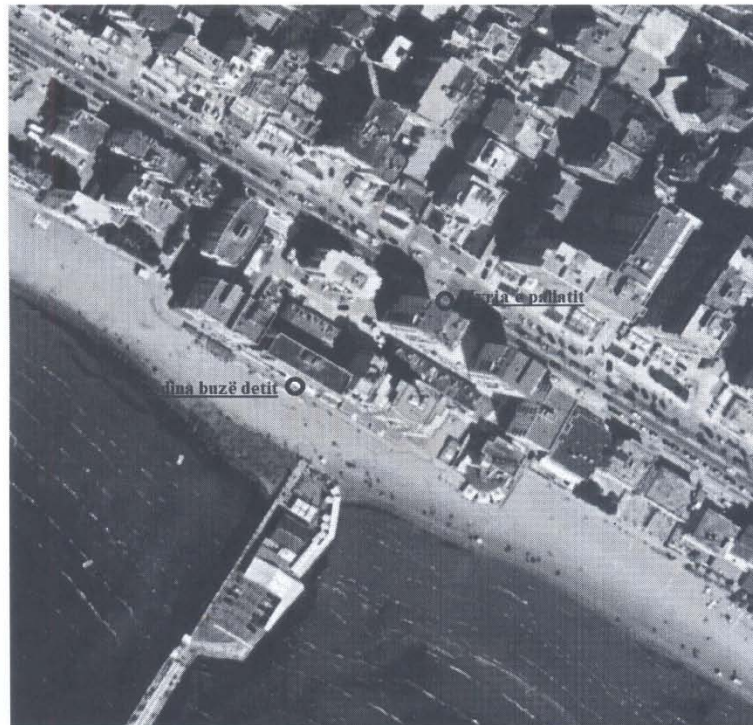


Figura 4. Pikëmatjet rrotull pallatit (tarracës) ku është instaur SB

Adresa: Rr. "A. Moisiu" No 80 Tërana, Albania, Tel. + 355 4 237 00 57 Fax. + 355 42 37 00 58. www.ishp.gov.al

[Handwritten signature]

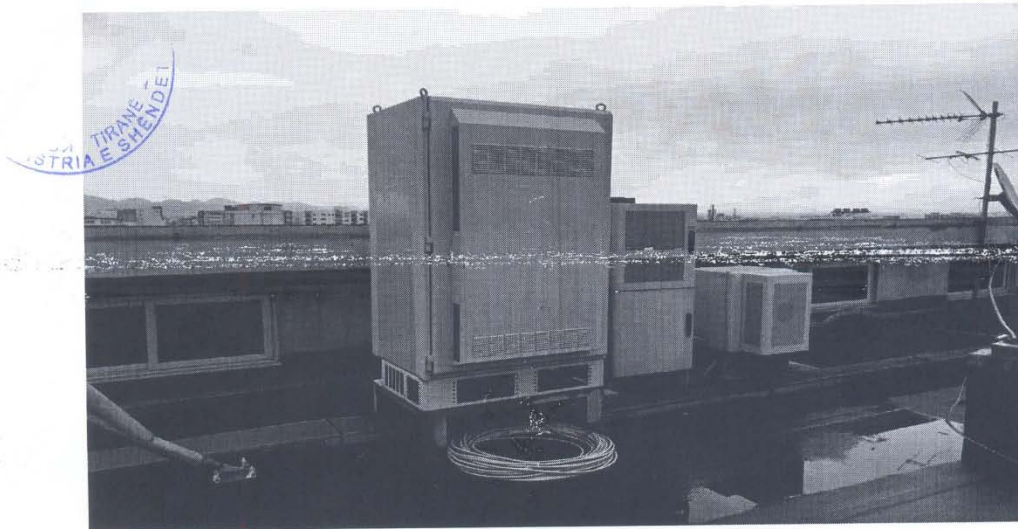


Figura 5. Foto e tarracës, në të cilën duken 4 dritaret e banesës (njëra nga dritaret është e mbuluar). Ambientet e banimit janë 2.5 m poshtë dritareve.



Figura 6. Pamje nga pikëmatja 7, ku janë të vendosura mastet e kompanive Vodafone dhe Eagle

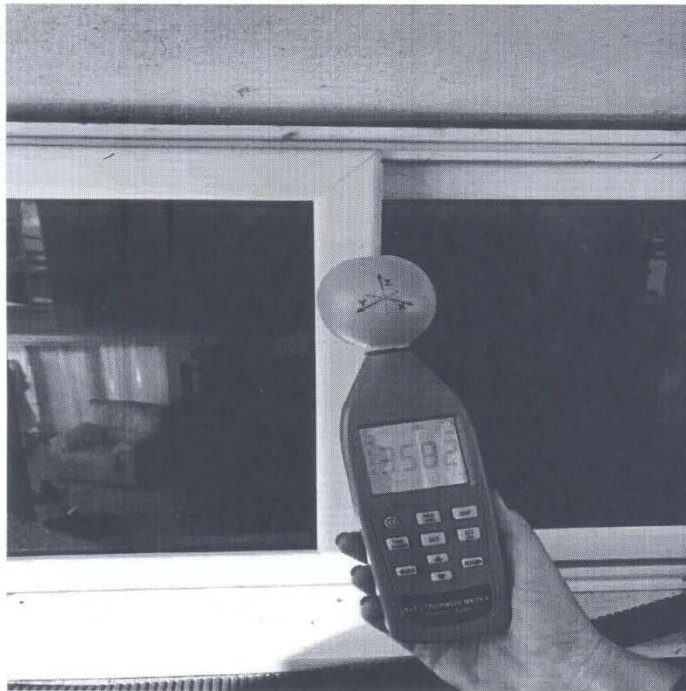
Adresa: Rr. "A. Moisiu" No 80 Tirana, Albania, Tel. + 355 4 237 00 57 Fax. + 355 42 37 00 58. www.ishp.gov.al

Mirza Shyq *Shyq* *Shyq*



a) Foto gjatë matjes tek dritarja e parë

Pozicioni 1 në skicë dhe tabelë



b) Foto gjatë matjes tek dritarja e dytë (nga xhami i dritares duken ambientet e kuzhinës)

Pozicioni 2 në skicë dhe tabelë

Figura 7. a), b) Foto gjatë matjeve tek dritaret e banesës

Murat Shyri



Figura 8. Foto gjatë matjes në pikën 9

[Handwritten signatures in blue ink]

Konkluzione

Nga matjet e realizuara vihet re se, të gjitha vlerat e regjistruara në tarracë dhe rreth ambienteve të banimit janë disa herë më të vogla se vlera minimale e niveleve të referencës për ekspozimin publik (41.25 V/m) referuar rregullores nr. 743 dt. 16.10.2012 "Për mbrojtjen e publikut nga rrezatimet jojonizuese".

Vlerat e mësipërme janë të regjistruara në tarracë; në studimin e raportit të paraqitur në KMR për t'u pajisur me Akt miratimi, tarraca është deklaruar zonë e kontrolluar (pa akses për publikun)

Prej këtij dilet në përfudimin se, kur në tarracë vlerat janë disa herë më të vogla se niveli i referencës, në ambientet e banimit një kat më poshtë (3 m më poshtë se tarraca) vlerat e madhësive të fushës elektrike janë akoma më të vogla.

Përveç disniveleit prej 3 m (një kat më poshtë), një faktor tjetër (i cili nuk merret parasysh në llogaritjet teorike të zonës kritike) është edhe trashësia e betonit të tavanit, i cili vepron si një barriere mbrojtëse.

Vëmë re se vlerat në ambientet e tjera publike (tabela 2) janë shumë herë më të vogla se nivelet e referencës.

Prej këtij, nëpërmjet metodës së ndërkrahasimit mund të themi se:

Në përfundim të këtij raporti theksohet se, ekspozimi prej fushës elektromagjike të gjeneruar nga antenat e SB (dhe burimeve të tjera RF) në ambientet e banimit poshtë tarracës është shumë më i vogël se nivelet e referencës dhe në të njëjtat nivele me çdo mjedis tjetër publik.

2/ Rustem Paci 
Shkëlqim Mema 
Besnik Dobi 
Sulejman Xhetani 
Hermes Plaku 
Seni Memaj 

