



## GRIPI NË SHQIPËRI PËR SEZONIN 2018-2019 (11 - 17 SHKURT 2019)

### PËRMBLEDHJE

*Në këtë vëllim:*

<i>Përmbledhje</i>	1
<i>Info nga TESSY</i>	2
<i>Prirja e IRS dhe IRP</i>	5
<i>IRA Pragu</i>	
<i>Nr total i mostrave</i>	7
<i>Shpërndarja moshore</i>	8
<i>ILI</i>	9
<i>STRRA</i>	10
<i>STRRA moshore</i>	11
<i>IRA-pragu</i>	11
<i>Kurba epidemike</i>	14
<i>Vaksinimi</i>	15

#### **Informacion kyç:**

- Situata ne EURO-TESSY
- Përbërja e vaksinës
- STRRA

Nga të dhënat e raportimit sipas survejancës së infeksioneve akute respiratore të sipërme dhe të poshtme të sistemit ALERT, survejancës sentinel të sëmundjeve të ngjashme me Gripin (ILI) në rrethin e Tiranës, dhe survejancës së infeksioneve respiratore akute të rënda (SRRA) në spitalet kryesore në të gjithë vendin si dhe raportimit rutinë, vërejmë se **aktiviteti i tyre në javën e 07/2019 paraqet rënie ndërsa aktivitetit i gripit është i përhapur dhe është rikthyer ne intensitet mesatar, me mbizotërim të qarkullimit të virusit të tipit A, nëntipi A/H1 pdm09.**

#### **1. Aktiviteti i virusit të gripit, shpërndarja dhe tipi apo nëntipi dominant për Kontinentin European**

**Në javën 07/2019 në kontinentin European aktiviteti i gripit në Evropë paraqet një prirje në ritje. 1 vend ka raportuar aktivitet baseline 13 vende kanë raportuar aktivitet të ulët, 28 vende aktivitet mesatar dhe 6 vende aktivitet të lartë.**

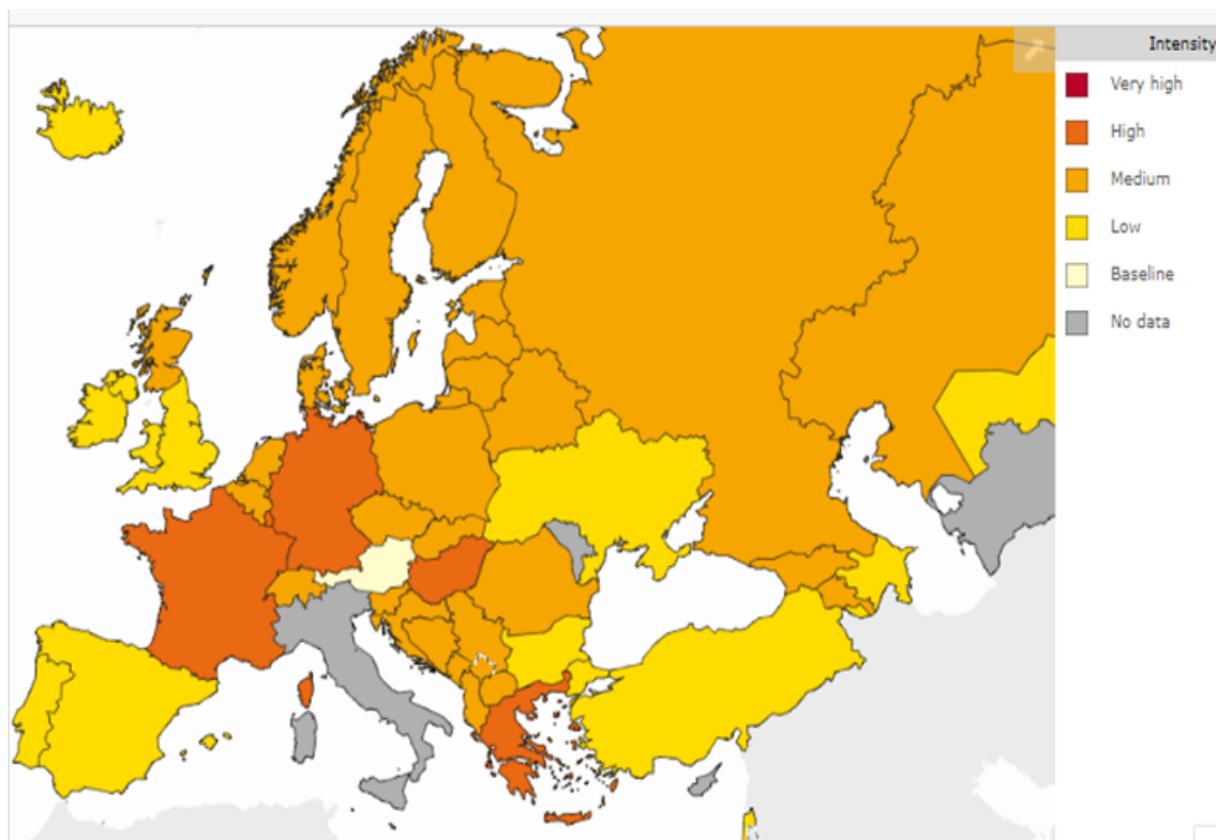
Ne këtë javë 1775 (52.9%) nga 3356 mostra të marra nga survejnca sentinel janë konfirmuar me virusin e gripit nga të cilat (99.6%) ishin te tipit A dhe (0.4%) te tipit B. **Nga nëntipizimi i viruseve të tipit A, rezultojnë nentipet A(H1N1)pdm09 (58.8%) dhe A(H3N2) (41.2%).**

**Që nga fillimi i sezonit mbizoterojnë viruset e tipit A (99.1%) krahasuar me viruset e tipit B (0.9%). Nga nëntipizimi i viruseve të tipit A, (56.1%) ishin A (H1N1) pdm09 dhe (43.9%) ishin A (H3N2). Nga genotipizimi i viruseve të tipit B, 84% ishin të linjës B / Yamagata.**

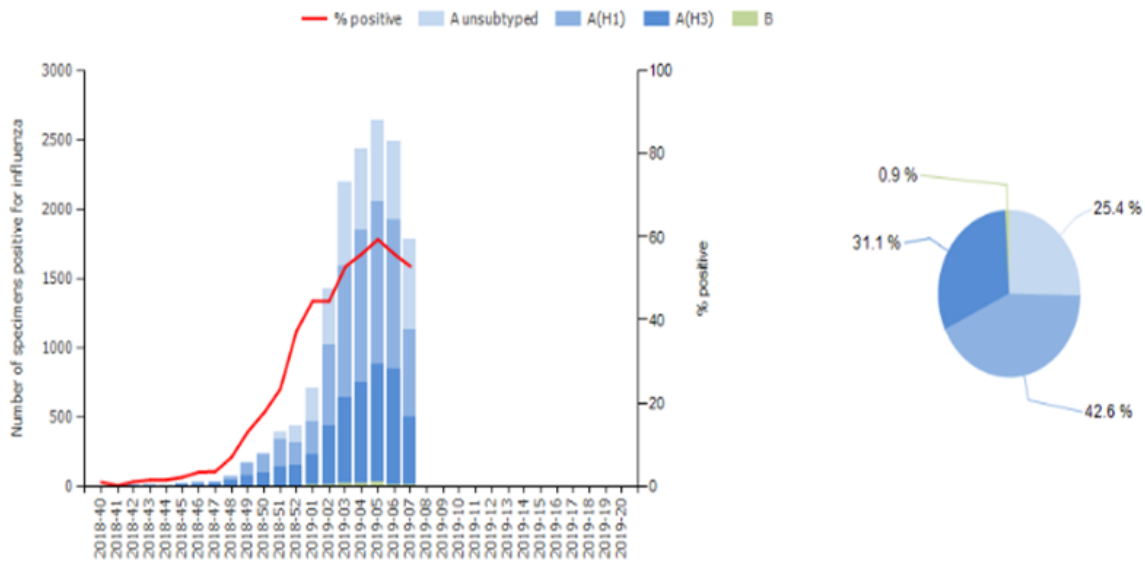
**99.8% e pacientëve të shtruar në ICU në javën 07/2019 (n = 546), janë konfirmuar me viruset e tipit A të gripit krahasuar me viruset e tipit B (0.2%).**

Nga survejanca jo-sentinel kanë rezultuar 18037 mostra pozitive për virusin e gripit nga të cilat 99.5% janë të tipit A dhe 0.5% janë të tipit B.

Të dhënat nga 23 vende që raportojnë në projektin EuroMOMO treguan se vdekshmëria nga të gjitha shkaqet ishte më e lartë në grupmoshën 15-64 vjeç në moshën e tretë >65 vjeç.



**FIGURA 1.1: AKTIVITETI I GRIPIT NË RAJONIN EUROPIAN  
(WWW.FLUNEWSEUROPE.ORG)**



GRAFIKU 1.1: TIPI I VIRUSEVE QË QARKULLOJNË NË RAJONIN EUROPIAN (WWW.FLUNEWSEUROPE.ORG)

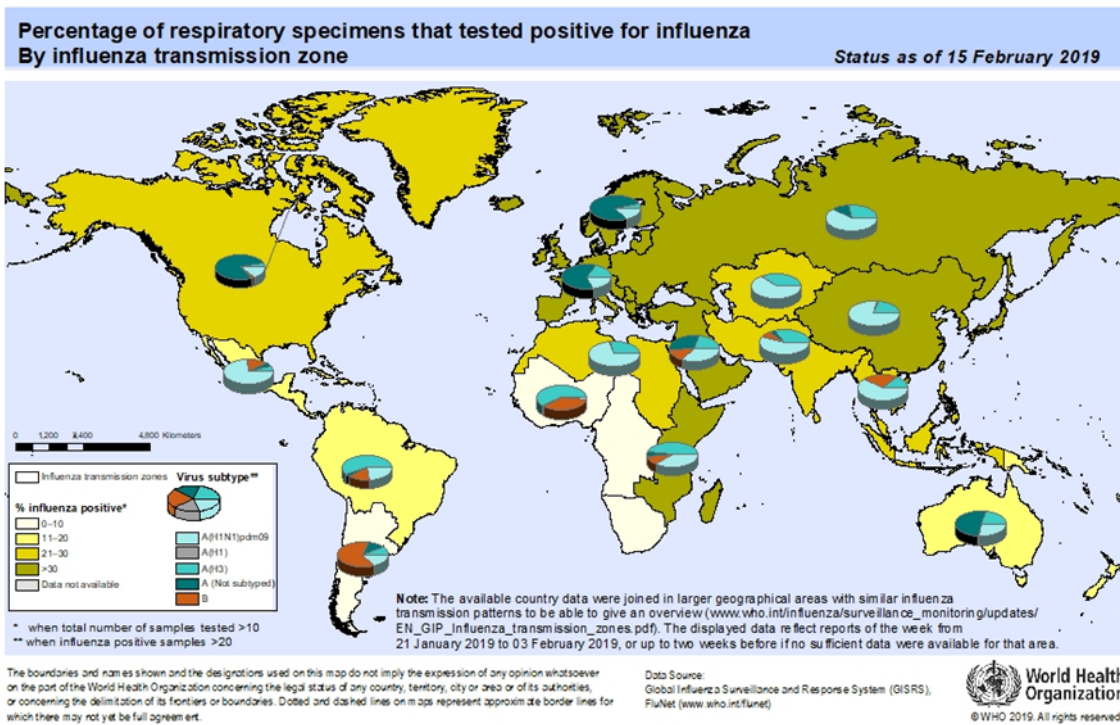


FIGURA 2.1 PËRQINDJA E MOSTRAVE RESPIRATORE QË KANË REZULTUAR POZITIVE PËR VIRUSET E GRIPIT, SIPAS KONTINENTEVE (WHO INFLUENZA UPDATE - 332)

**TABELA 1.1 SHPERNDARJA KUMULATIVE E VIRUSEVE SIPAS GRUPEVE GJENETIKE, PER JAVET 40/2018 – 7/2019**

Grupi filogjenetik	Numri I viruseve
A(H1)pdm09 group 6B.1 representative A/Michigan/45/2015 <sup>a</sup>	1001
A(H3) clade 3C.2a1b representative A/Alsace/1746/2018 subgroup	425
A(H3) clade 3C.2a2 representative A/Switzerland/8060/2017 subgroup <sup>b</sup>	40
A(H3) clade 3C.2a3 representative A/Cote d'Ivoire/544/2016 subgroup	16
A(H3) clade 3C.3a representative A/England/538/2018 subgroup	105
A(H3) attributed to recognized group in current guidance but not listed here	3
B(Vic)-lineage clade 1A representative B/Brisbane/60/2008	2
B(Yam)-lineage clade representative B/Phuket/3073/2013 <sup>c</sup>	18

<sup>a</sup> Komponent I vaksinës për sezonet 2018–2019 hemisferi verior dhe 2019 hemisferi jugor.

<sup>b</sup> Komponent I vaksinës për 2019 hemisferi jugor.

<sup>c</sup> Komponent I vaksinës quadrivalente pr tu përdorur në sezonet 2018-2019 hemisferi verior dhe 2019 hemisferi jugor.

Rekomandimet e OBSH-së mbi përbërjen e vaksinës së gripit për Hemisferin Verior gjatë sezonit 2018 - 2019 janë:

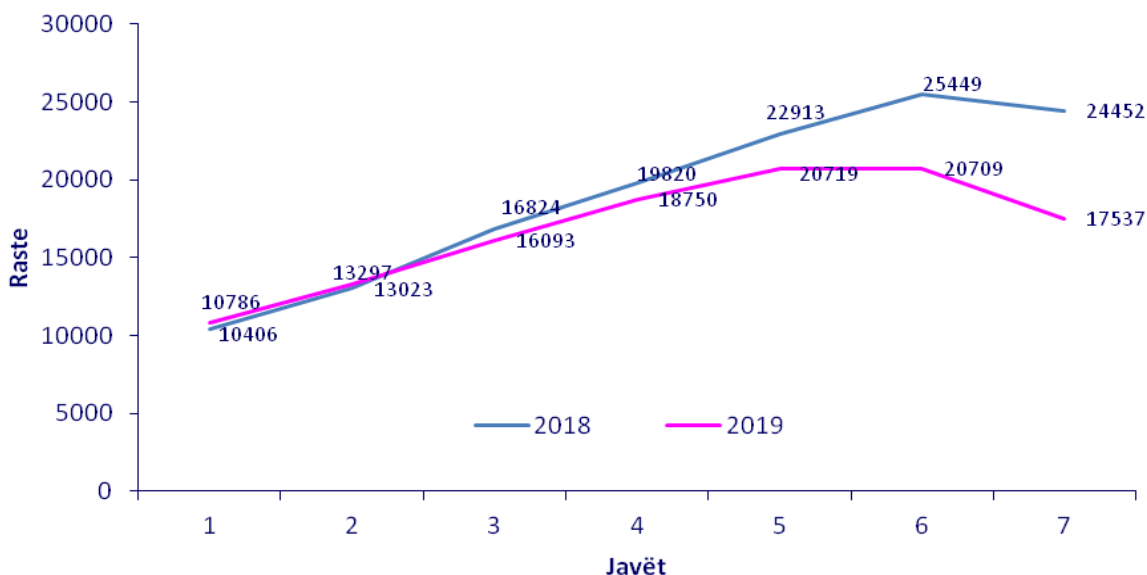
A/Singapore/INFIMH-16-0019/2016 (H3N2)-like virus;  
 B/Colorado/06/2017-like virus (B/Victoria/2/87 lineage);  
 A/Michigan/45/2015 (H1N1)pdm09-like virus;

dhe për vaksinë quadrivalente:

B/Phuket/3073/2013-like virus (B/Yamagata/16/88 lineage)

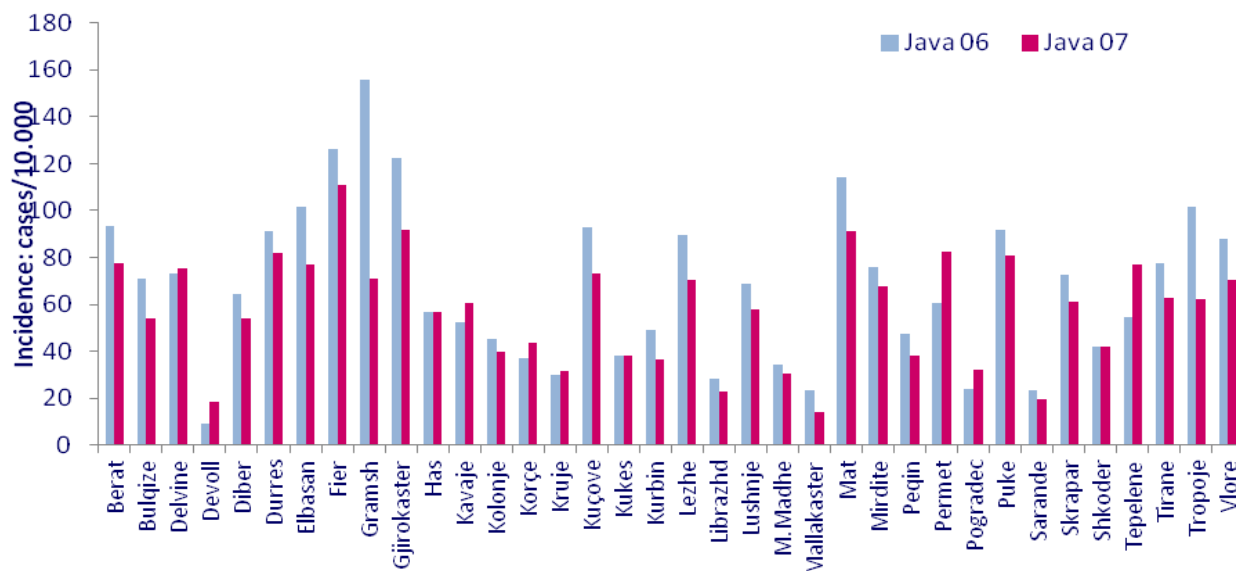
Në bazë të analizimeve të thelluara filogjenetike të viruseve të dërguara nga Qendra Kombetare e Gripit në ISHP në qendrën e referencës në Londër (Francis-Crick Institute), është vlerësuar se një shtam virusi A(H1N1)pdm09, i izoluar në qendrën tonë mund të jetë një virus kandidat për vaksinën e gripit të sezonit të ardhshëm të hemisferit verior.

## 2. AKTIVITETI I VIRUSIT TË GRIPIT, SHPËRNDARJA DHE TIPI APO NËNTIPI DOMINANT PËR VENDIN TONË: TË DHËNAT PËR SHQIPËRINË



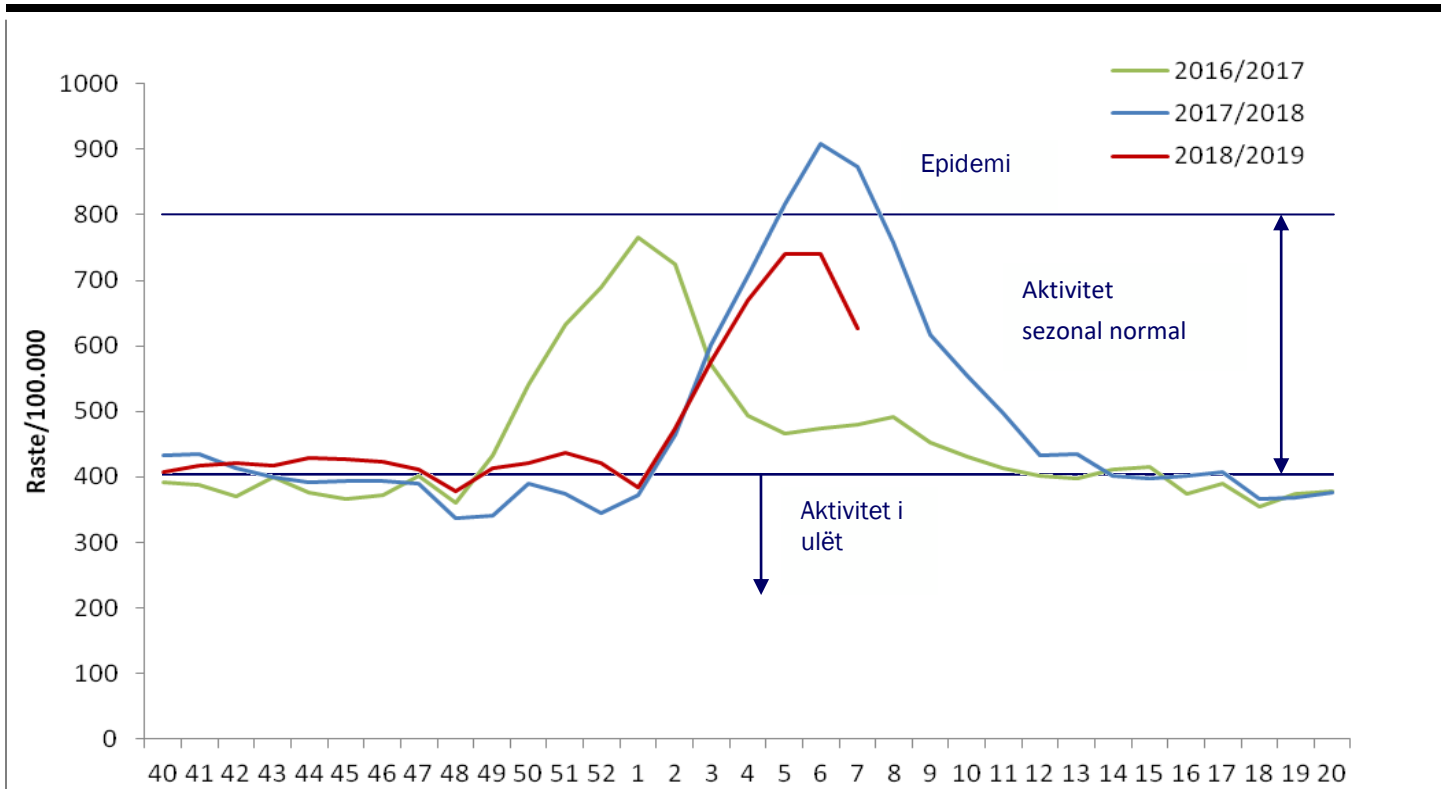
GRAFIKU 2.1: PRIRJA E “INFEKSIONEVE RESPIRATORE TË SIPËRME DHE TË POSHTËME” NË JAVËT 01 - 07 TË VITI 2018 DHE TË VITIT 2019. NUMRI I RASTEVE.

Në javën 07 të vitit 2019 vërehet prirje në rënie e numrit të infeksioneve Respiratore të Sipërme dhe të Poshtëme dhe ky numër është 28% më i ulët krahasuar me të njëjtën periudhë të vitit të kaluar.



GRAFIKU 2.2: FREKUENCA E HASJES SË “INFEKSIONEVE RESPIRATORE TË SIPËRME DHE TË POSHTËME” SIPAS RRETHEVE NË JAVËN 06 DHE 07 TË VITIT 2019. INCIDENCA (RASTE/10.000)

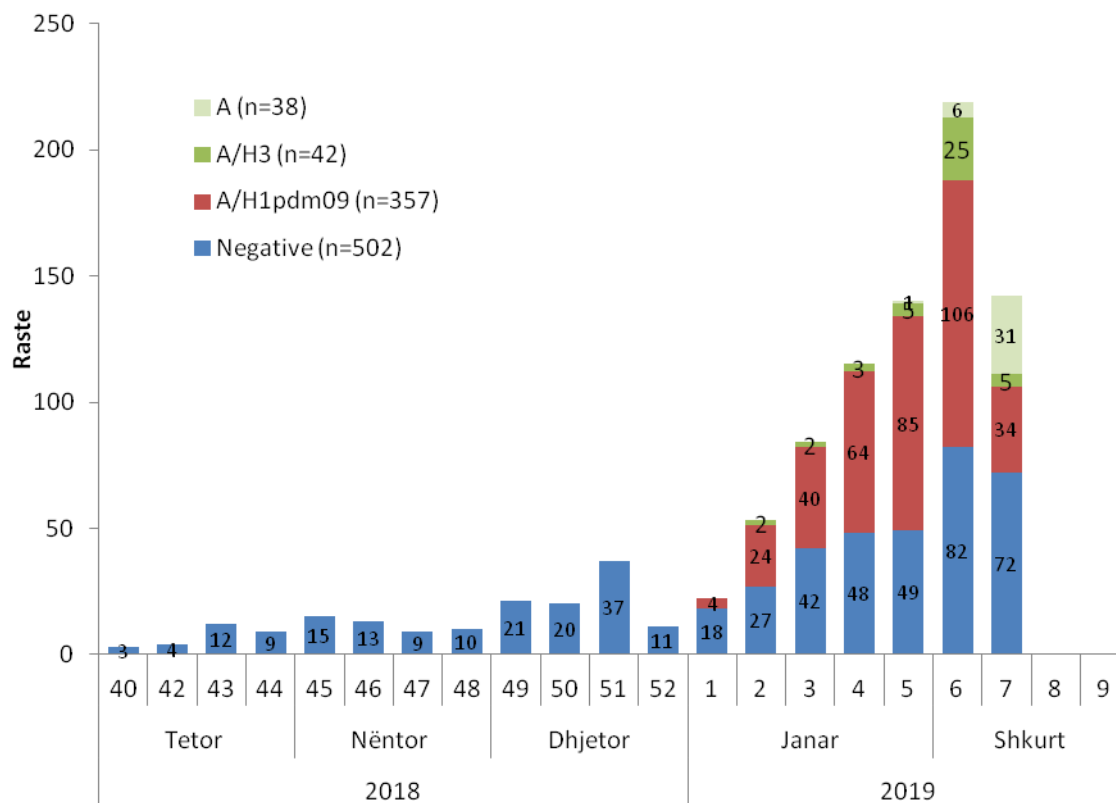
Vërehet ulje e numrit të rasteve të IRA në disa rrethe të vendit



**GRAFIKU 2.3: KRAHASIMI I AKTIVITETIT TË “INFEKSIONEVE RESPIRATORE TË SIPËRME (IRS) DHE TË POSHTËME (IRP)” SIPAS SEZONEVE (JAVËT 40 – 20) DHE PRAGU EPIDEMIK DERI NE JAVEN E PARE TE 2019. RASTE/100 0000**

Në javën 07/2019 aktiviteti i IRA paraqet:

- prirje në rënie
- aktivitet gjeografik të përhapur
- intensitet mesatar
- impakt mesatar

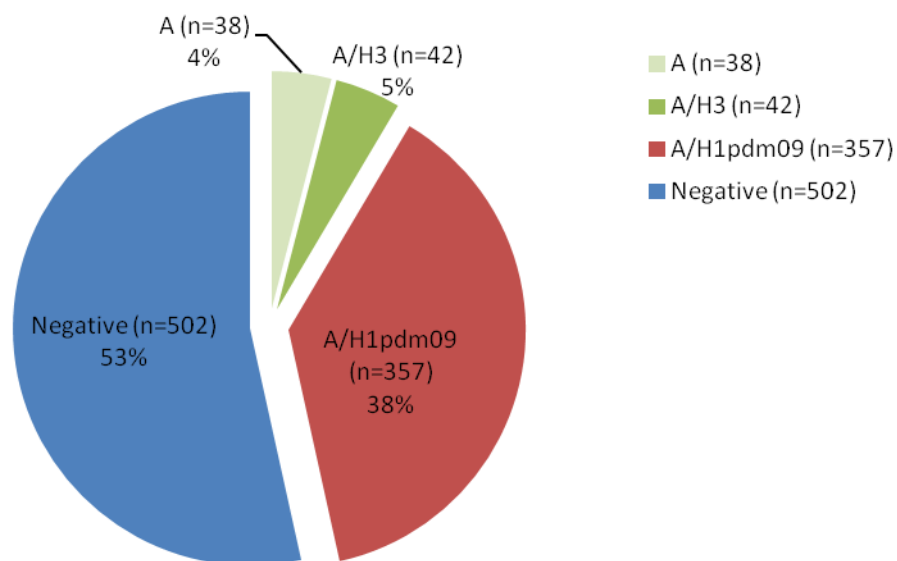


**GRAFIKU 2.4: NUMRI TOTAL I MOSTRAVE TË ARDHURA SIPAS JAVËVE DHE REZULTATI LABORATORIK**

Prej javës 40 (1 - 7 Tetor 2018) deri në javën 07 (11 – 17 Shkurt 2019) janë grumbulluar dhe testuar 797 mostra nazofaringeale nga qendrat e survejancës ILI dhe SRRA apo STRRA.

Perpara pranimit në laborator kryhet rregullisht monitorimi i cilësisë së mostrës sipas protokolleve standarte. Të gjitha mostrat e ardhura janë testuar me metodën molekulare të Real-Time RT PCR.

**Nga testimi i tyre janë identifikuar 437 (46.5%) mostra pozitive për virusin A të gripit**



**GRAFIKU 2.5: NUMRI TOTAL I MOSTRAVE TË MARRA DHE REZULTATI LABORATORIK**

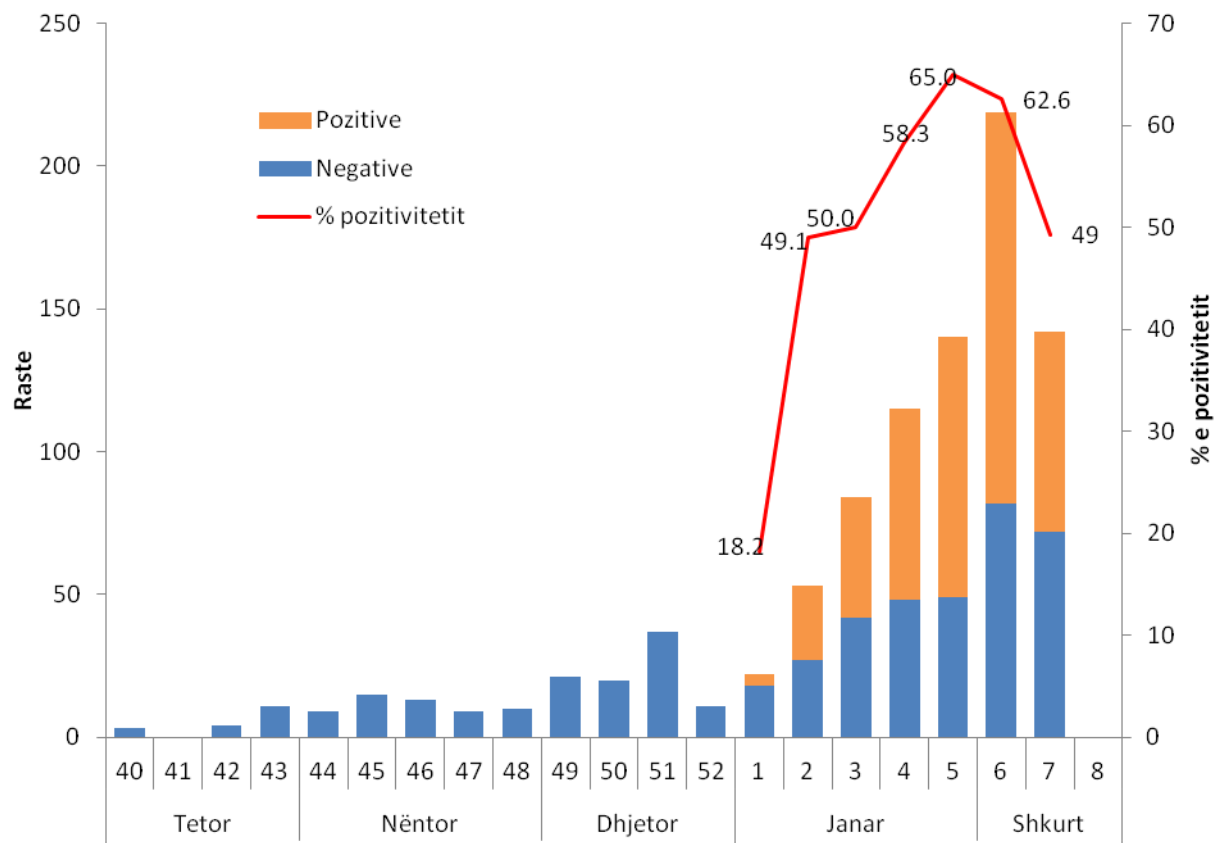
Nga 437 mostrat pozitive për virusin e tipit A të Gripit:

357 (81.7%) viruse janë nëntipi A/H1pdm09

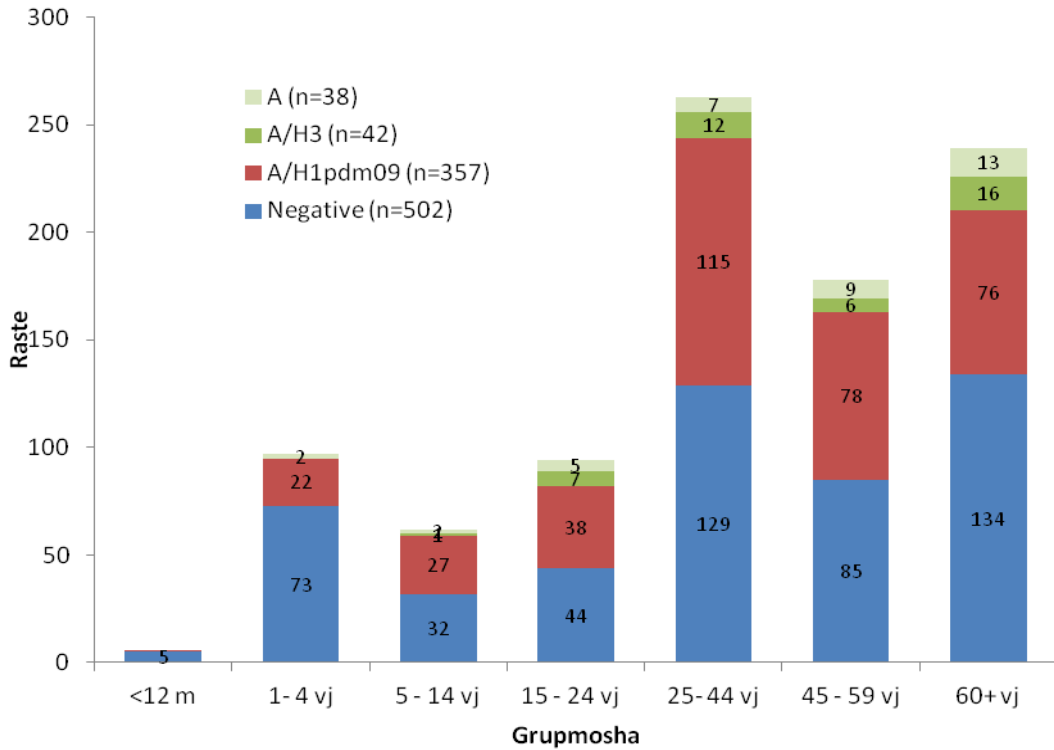
42 (9.6%) viruse nëntipi A/H3.

38 (8.7%) viruse tipi A – nëntipizimi është në proces.



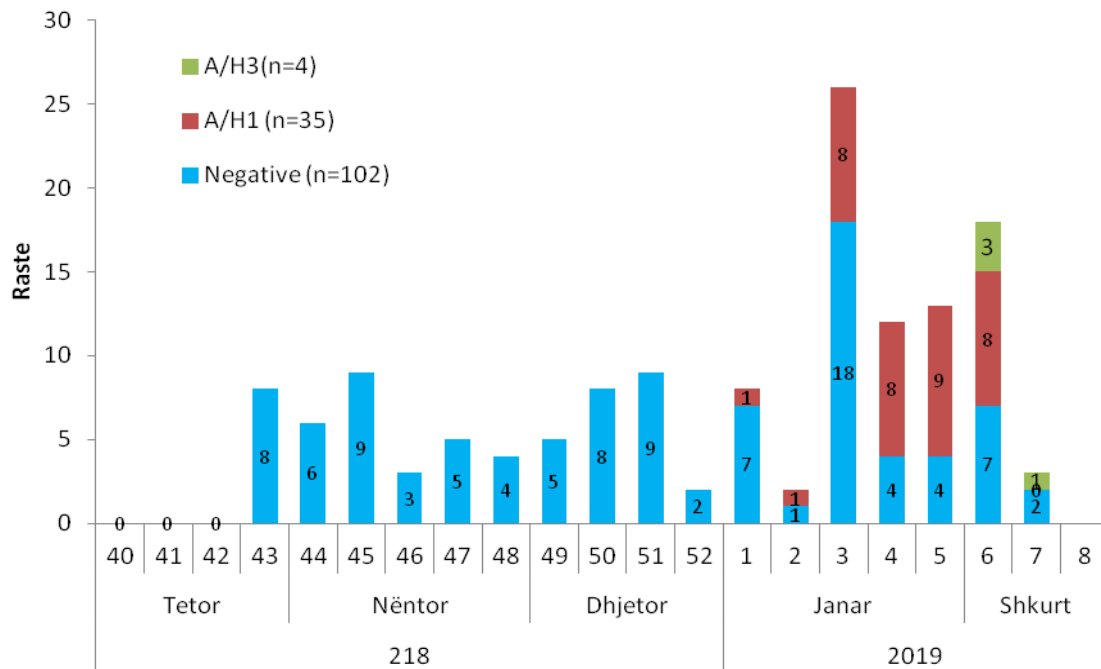


**GRAFIKU 2.6: PËRQINDJA E POZITIVITETIT SIPAS JAVËVE**

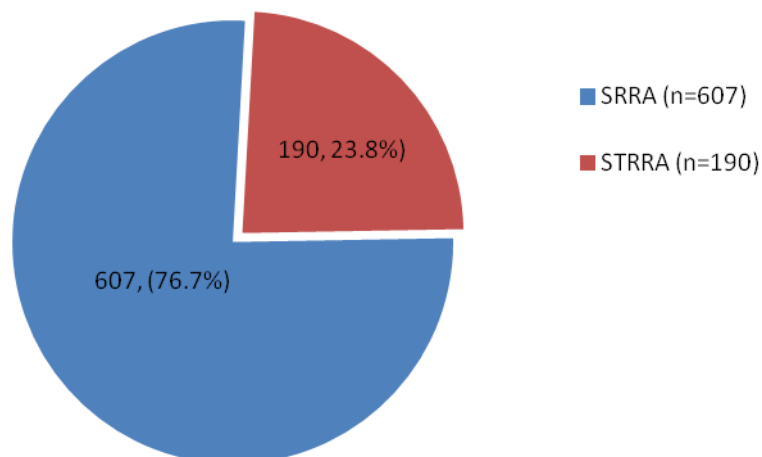


**GRAFIKU 2.7: SHPËRNDARJA E NUMRIT TOTAL TË RASTEVE SIPAS GRUPMOSHËS**

165 (17.6%) e mostrave i përkasin grupmoshës pediatrike 0-14 vjeç por vërehet se nga grup shi <12m dhe 5-14 vjeç numri i mostrave mbetet i ulët.



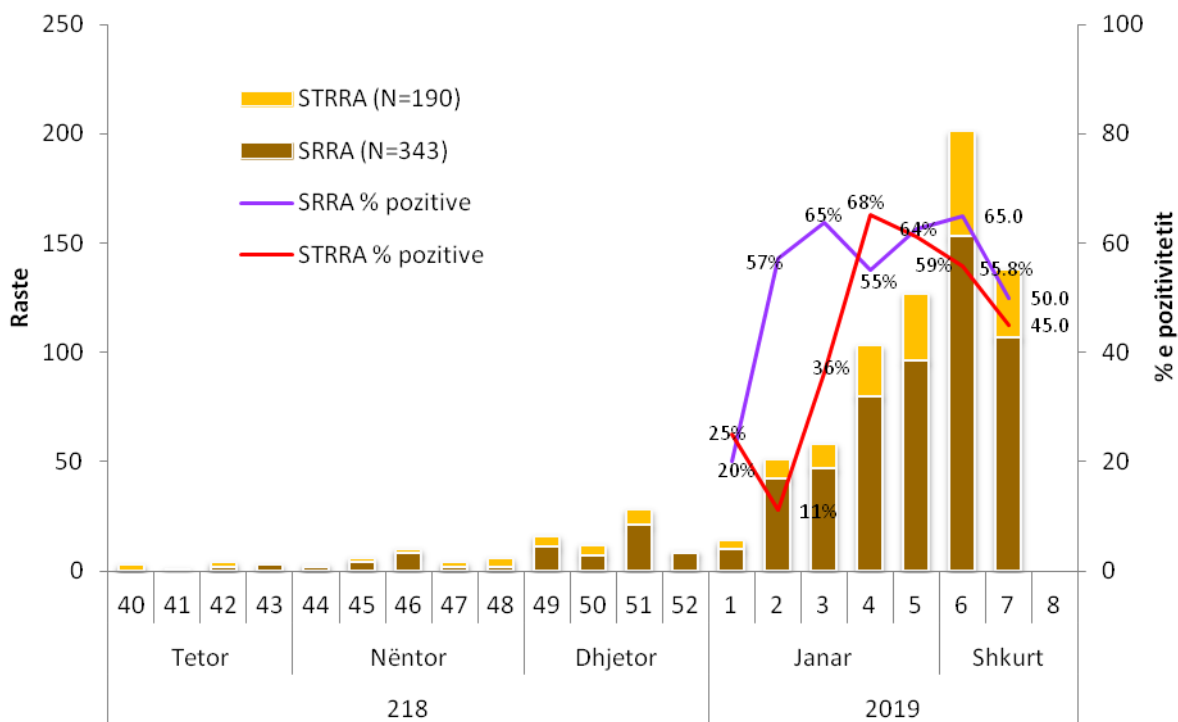
**GRAFIKU 2.8: NUMRI TOTAL I MOSTRAVE ILI SIPAS JAVËVE DHE REZULTATI LABORATORIK**



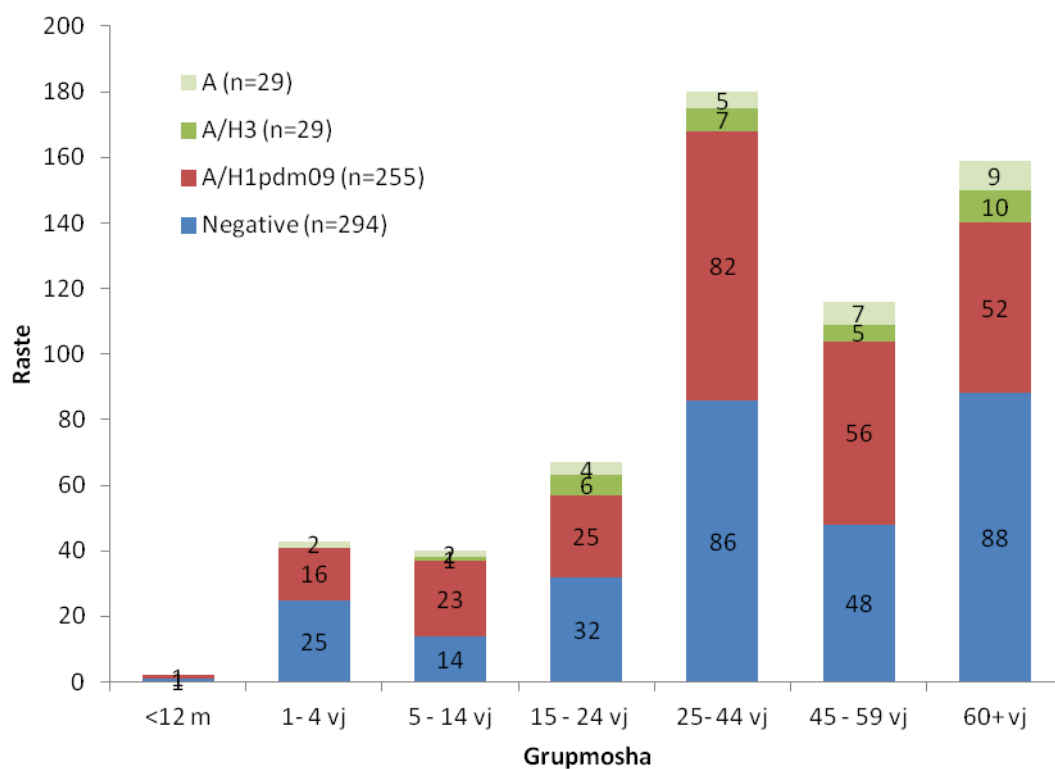
**GRAFIKU 2.9: SËMUNDJE E TEPËR E RËNDË RESPIRATORE AKUTE (STRRA)**

Rasti klasifikohet si SRRA (Sëmundje e rëndë respiratore akute) sipas përkufizimit të OBSH dhe si STRRA (Sëmundje tepër e rëndë respiratore akute) sipas klasifikimit tonë për të gjitha rastet që kanë nevojë për shtrim në repartet e terapisë intensive dhe kanë nevojë për oksigjenim.

**190 (23.8%) prej 797 pacientëve spitalorë kanë paraqitur komplikacione (STRRA)**

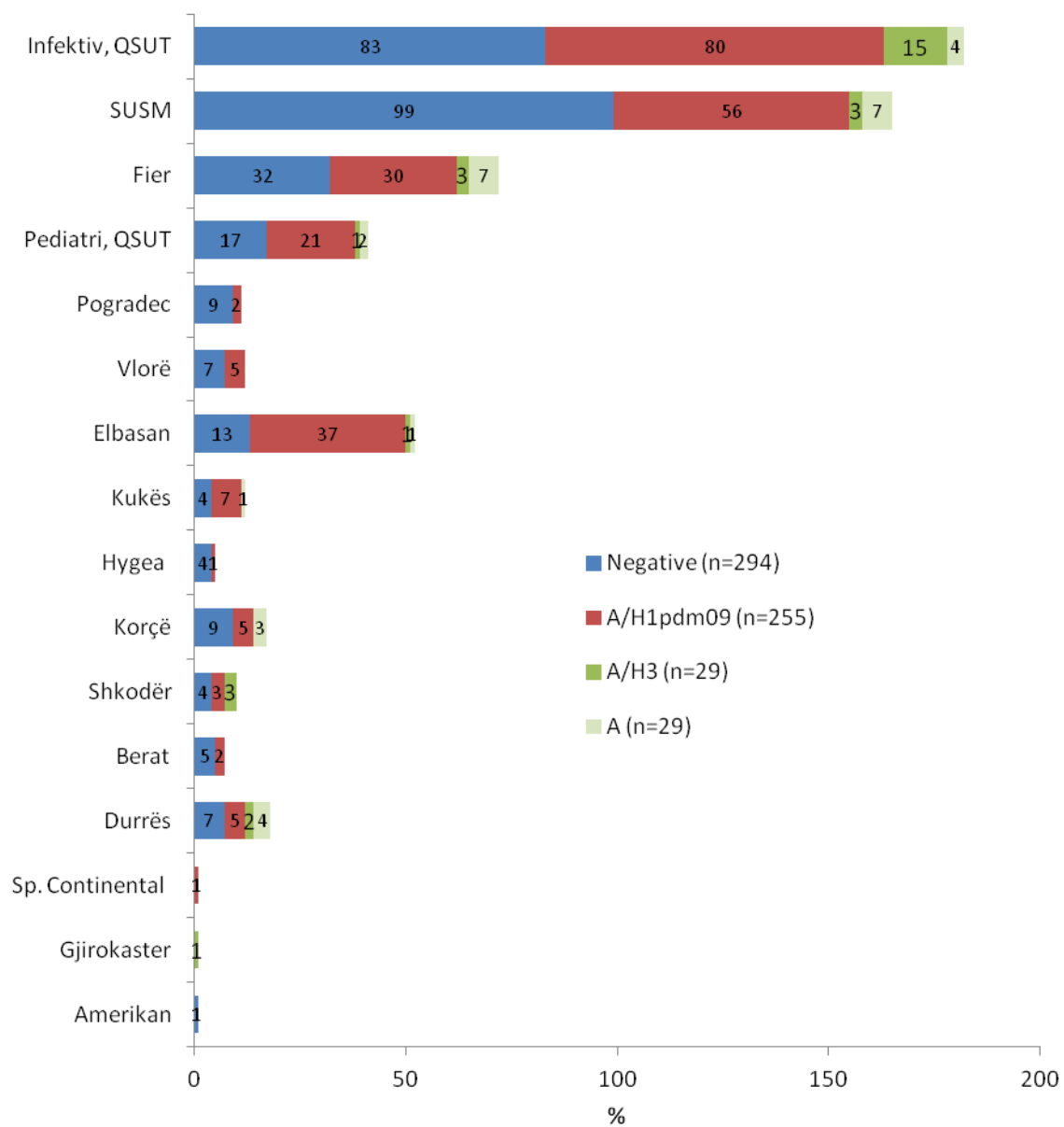


**GRAFIKU 2.10: SHPËRNDARJA E RASTEVE SRRA DHE STRRA SIPAS JAVËVE DHE % E POZITIVITETIT**

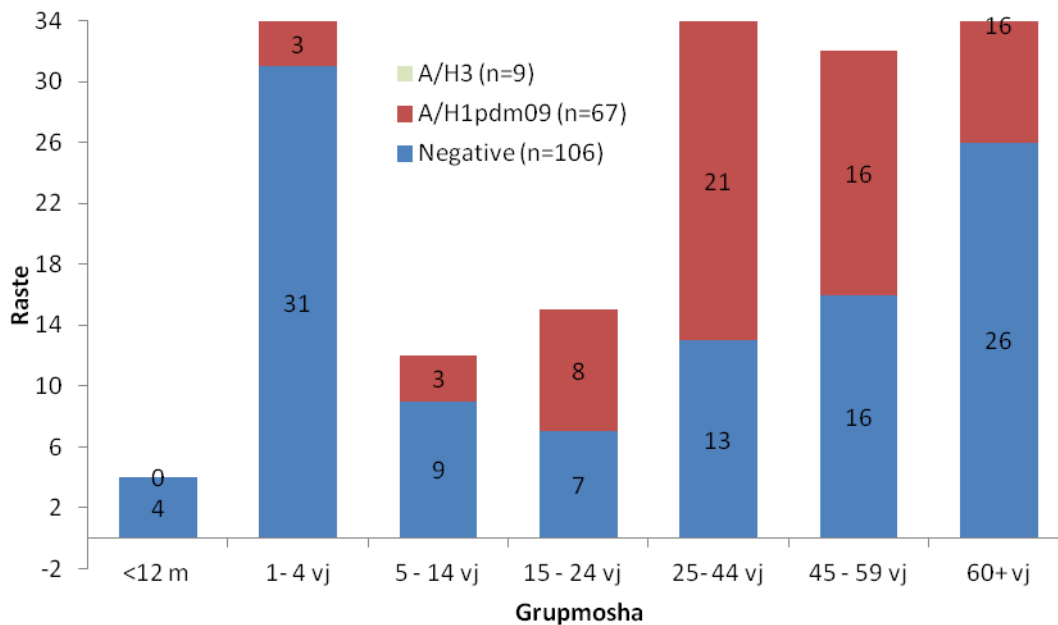


**GRAFIKU 2.11: SHPËRNDARJA E RASTEVE SRRA SIPAS GRUPMOSHËS**

85 (14%) e mostrave SRRA i përkasin grupmoshës pediatrike 0-14 vjeç

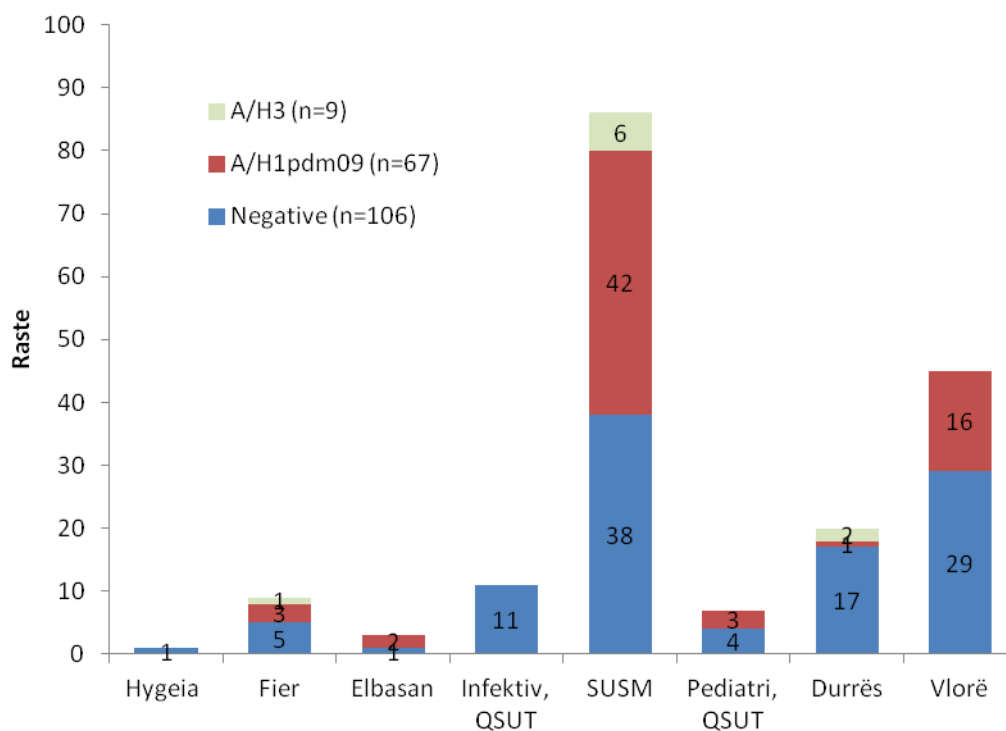


**GRAFIKU 2.12: SHPËRNDARJA E RASTEVE SRRA SIPAS VENDIT TË MARRJES SË MOSTRËS**

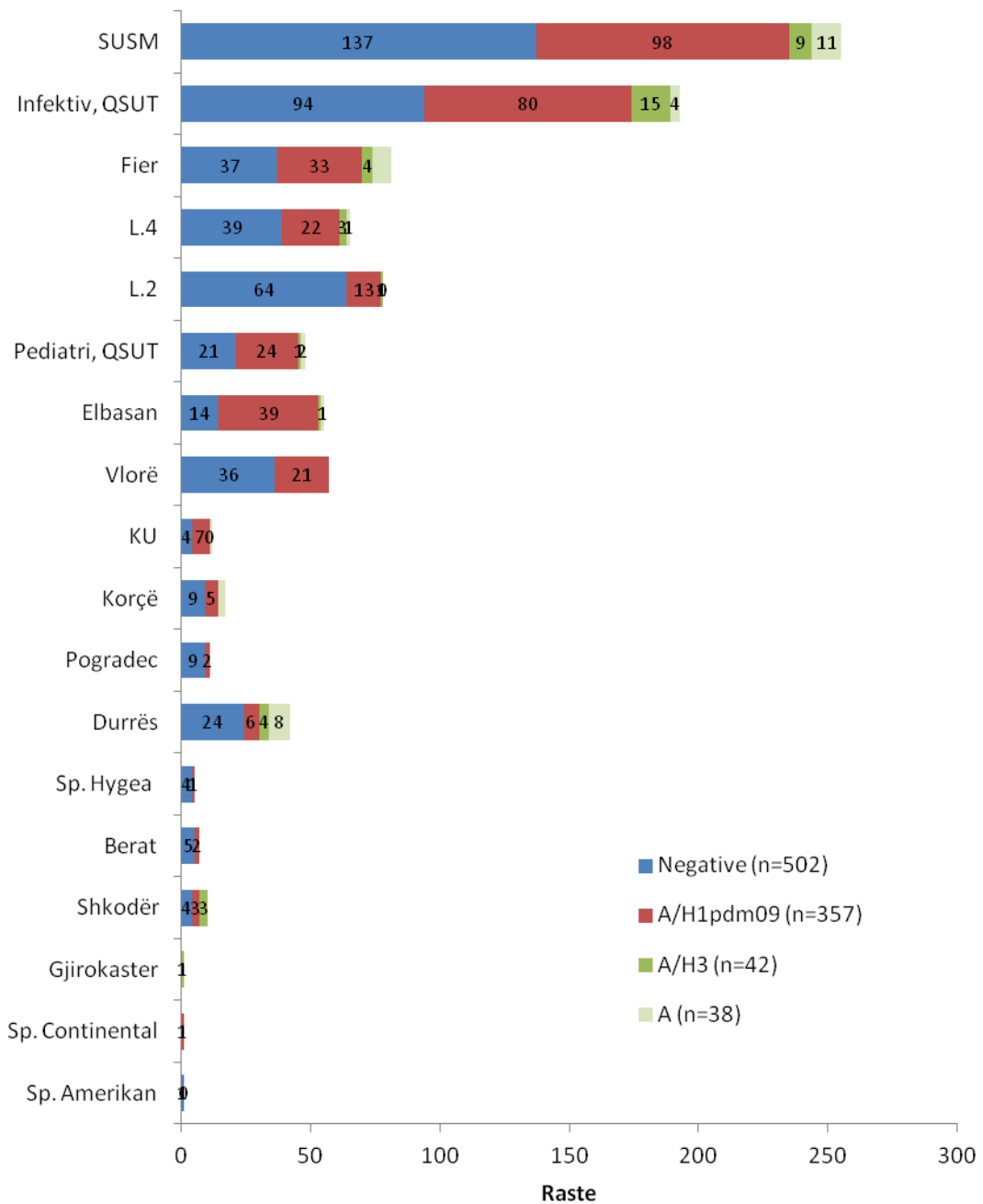


**GRAFIKU 2.13: SHPËRNDARJA RASTEVE STRRA SIPAS GRUPMOSHËS DHE REZULTATI LABORATORIK**

50 (26.3%) e mostrave STRRA i përkasin grupmoshës pediatrike 0-14 vjeç

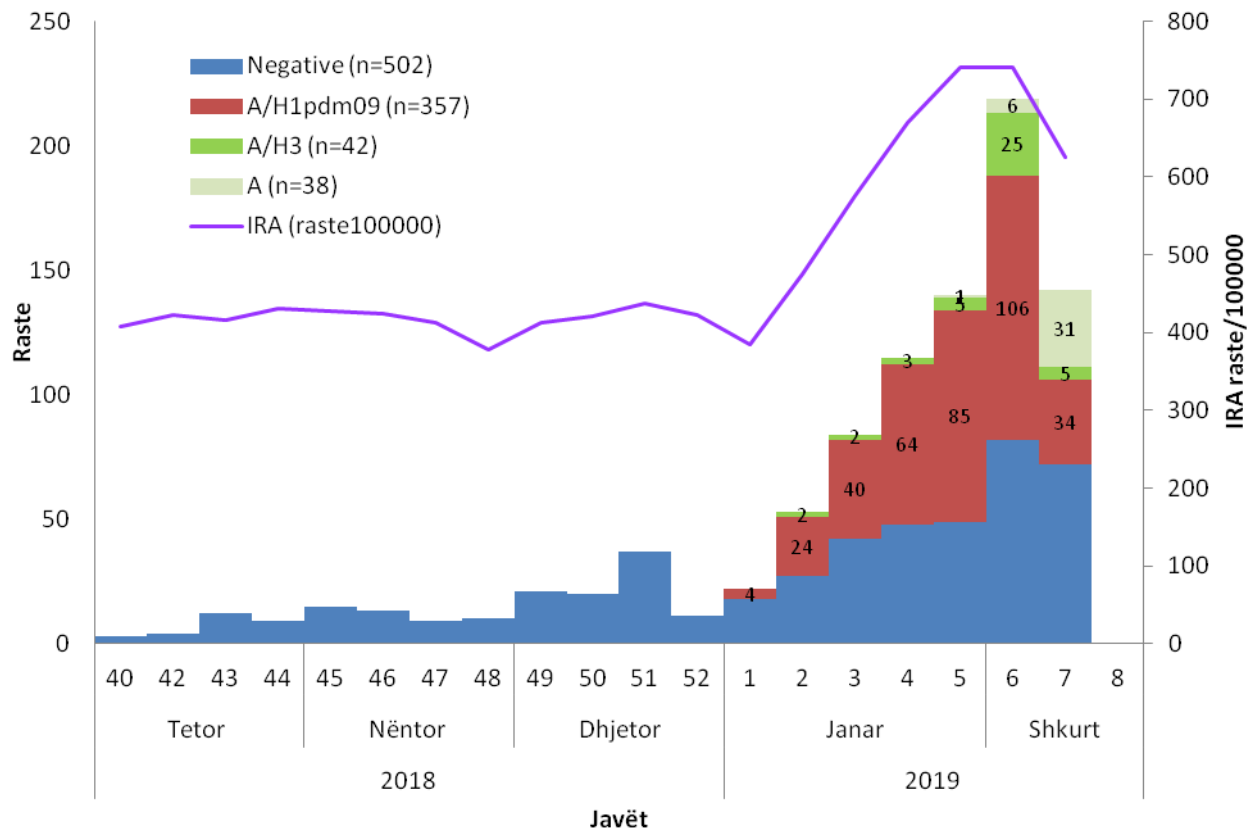


**GRAFIKU 2.14: SHPËRNDARJA E RASTEVE STRRA SIPAS VENDIT TË MARRJES SË MOSTRËS**



**GRAFIKU 2.15: NUMRI TOTAL I MOSTRAVE SIPAS VENDIT TË MARRJES DHE REZULTATIT LABORATORIK**

Numri më i madh i mostrave ka ardhur nga SUSM dhe Spitali Infektiv, QSUT



**GRAFIKU 2.16: KURBA EPIDEMIKE DHE INFEKSIONET RESPIRATORE SIPAS JAVËVE (IRA RASTE/100 000)**

Vërehet që deri në javën 06, prirja e mostrave të grumbulluara dhe analizuar ndjek prirjen e Infeksioneve respiratore akute (IRA).

**Vdekje nga Gripi**

Gjashtë pacientë të konfirmuar me grip kanë përfunduar në vdekje. Pacientët kishin moshë mediane 59 vjeç me rang 42 – 75 vjeç, me sëmundje shoqëruese dhe të pavaksinuar ndaj gripit.



### 3.0 VAKSINIMI NDAJ GRIPIT

Gjatë muajve Tetor dhe Nëntor u kryen trajnim i personelit në lidhje me vaksinimin ndaj gripit dhe raportimet për të. Më pas gjatë muajve Nëntor – Dhjetor u shpërndanë 50 mijë doza vaksine ndaj gripit , Vaxigrip (inaktive) në flakon 10 dozësh. Grupet të cilat mund te vaksinoheshin me këtë vaksinë janë: personeli shëndetësor, gratë shtatzëna, persona me sëmundje kronike si diabet, sëmundje kronike obstruktive pulmonare, sëmundje kronike të zemrës, veshkave, mëlçisë etj. si dhe persona obezë apo me imunodeficiencë të të gjitha moshave.

Gjithashtu, në pjesën e dytë të Dhjetorit, u krye edhe shpërndarja e 50 mijë dozave të tjera të vaksinës ndaj gripit , vaksinë inaktive (split virion) në flakon 1 dozësh. Ashtu si vakcina tjetër edhe kjo vaksinë do përdoret për grupet e lart përmendura.

Në sesionin e mëposhtëm paraqiten të dhënat e raportuara deri në datën 17 Shkurt 2019.

Tabela 3.1. paraqet administrimin e vaksinës ndaj gripit sipas raportimit të Drejtorive Rajonale dhe/ose të Shëndetit Publik, si dhe të institucioneve të tjera të pajisura me këtë vaksinë. Aktualisht është administruar rreth 89% e vaksinës ndaj gripit.

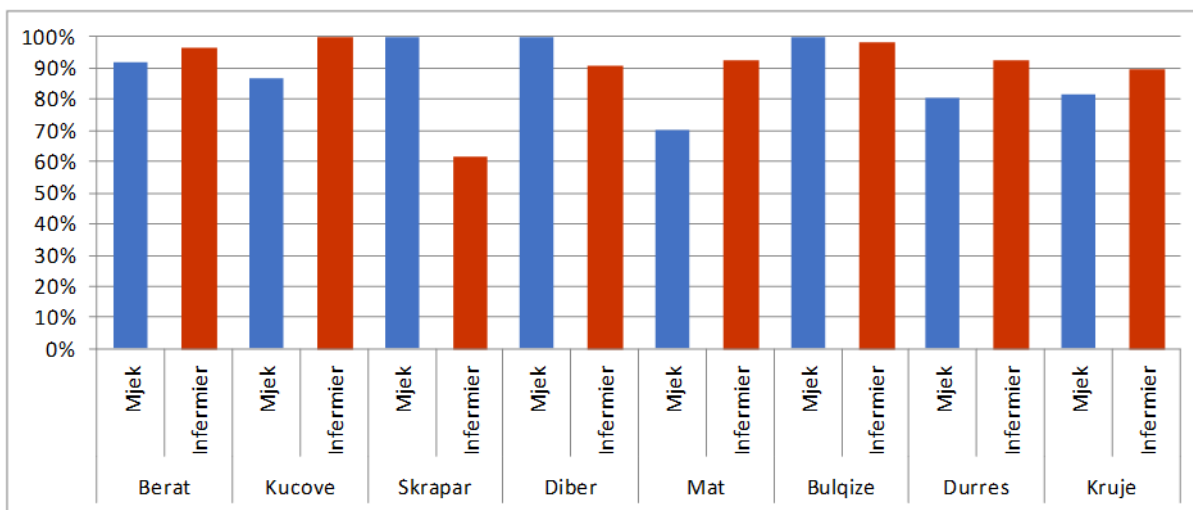
**TABELA 3.1: SHPËRNDARJA DHE ADMINISTRIMI I VAKSINËS NDAJ GRIPIT SIPAS SHPËRNDARJES**

<b>DRSH/DSHP/ Institucione</b>	<b>Sasia e vaksinës ne doza</b>	<b>Numri i vaksinimeve te kryera deri ne 17 Shkurt 2019</b>	<b>Perqindja e vaksinave te administruara</b>
<b>Berat</b>	3650	3650	100%
<b>Kucove</b>	980	901	92%
<b>Skrapar</b>	800	800	100%
<b>Diber</b>	1900	1465	77%
<b>Mat</b>	1300	602	46%
<b>Bulqize</b>	950	900	95%
<b>Durres</b>	6150	5792	94%
<b>Kruje</b>	2000	1736	87%
<b>Elbasan</b>	5620	5362	95%
<b>Peqin</b>	700	700	100%
<b>Librazhd</b>	2300	1369	60%
<b>Gramsh</b>	900	900	100%
<b>Fier</b>	7600	7472	98%
<b>Lushnje</b>	3400	3400	100%
<b>Mallakaster</b>	900	837	93%
<b>Gjirokastër</b>	1450	1306	90%
<b>Permet</b>	780	668	86%
<b>Tepelene</b>	700	681	97%
<b>Korçë</b>	5600	5034	90%
<b>Pogradec</b>	3400	1986	58%
<b>Devoll</b>	1300	1218	94%
<b>Kolonje</b>	800	674	84%
<b>Kukës</b>	1500	1445	96%
<b>Has</b>	700	221	32%
<b>Tropoje</b>	562	408	73%
<b>Lezhë</b>	2900	2288	79%
<b>Kurbin</b>	1600	1578	99%
<b>Mirdite</b>	1500	1500	100%
<b>Shkodër</b>	6800	6565	97%
<b>M. Madhe</b>	1050	1050	100%
<b>Puke</b>	850	646	76%
<b>Tiranë</b>	19610	16888	86%
<b>Kavaje</b>	2000	1623	81%
<b>Vlorë</b>	5748	5335	93%
<b>Sarande</b>	1600	1512	95%
<b>Delvine</b>	400	240	60%

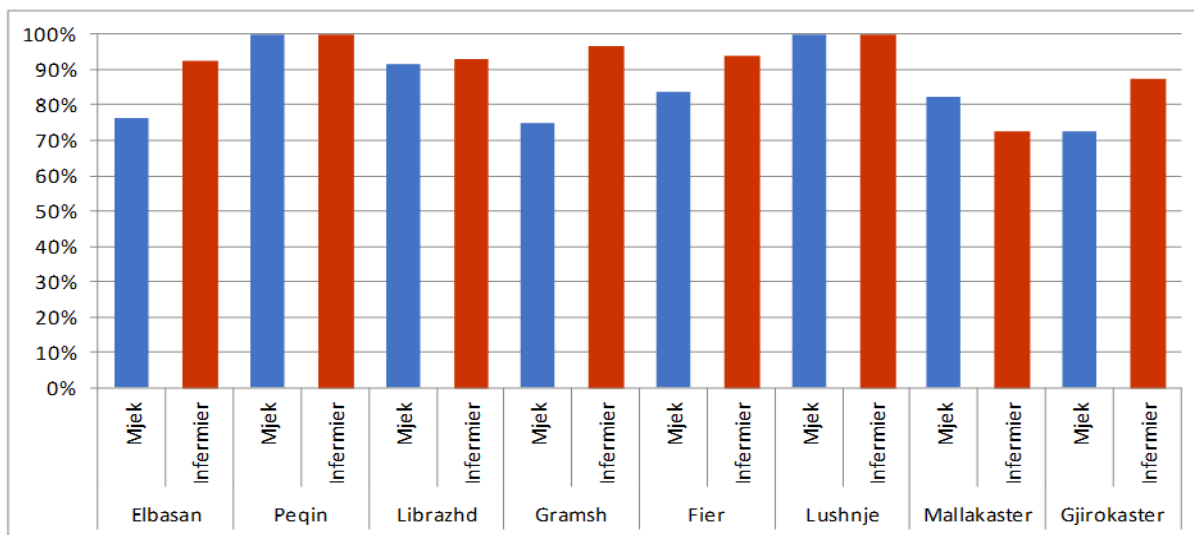
*Shënim: Kucova, Skrapari, Dibra, Mati, Bulqiza, Durrësi, Librazhdi, Elbasani, Tropoja, Fieri, Përmeti, Puka, Tirana dhe Vlora kanë marrë përsëri vaksinën pranë ISHP. Shpërndarja e vaksinës ka përfunduar.*

Shpërndarja është kryer sipas planit të shpërndarjes, e hartuar nga Programi Kombëtar i Vaksinimit, në ISHP dhe kërkesave të paraqitura nga DRSH/DSHP dhe institucionet e ndryshme. Secila DRSH/DSHP ka kryer shpërndarjen më tej në spitalet dhe qendrat shëndetësore që mbulojnë. Përjashtim ka për Tiranën, që ka kryer shpërndarje vetëm në qendrat shëndetësore. Spitalet publike të Tiranës dhe disa institucione të tjera kanë tërhequr vaksinën drejtpërdrejt nga ISHP. Kuçova dhe Bulqiza pasi përfunduan sasinë e planifikuar, kanë marrë edhe një sasi tjetër vaksinash. Berati, Skrapari, Peqini, Lushnja, Gramshi, Mirdita, dhe Malësia e Madhe kanë aplikuar të gjithë sasinë e tërhequr.

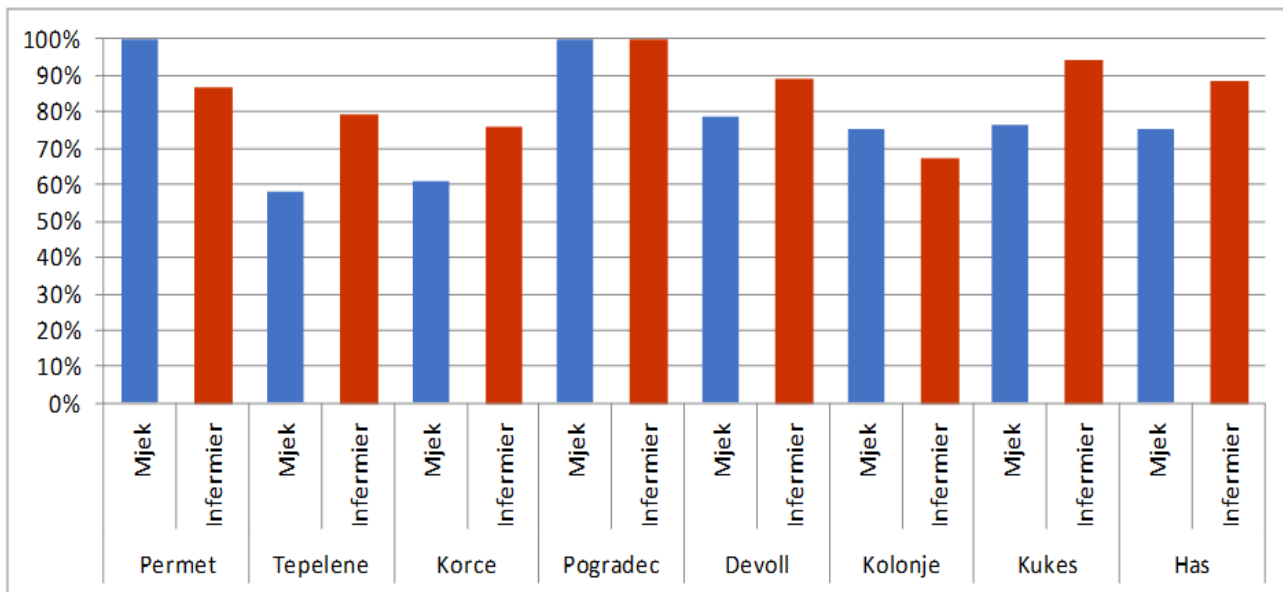
Grafikët e mëposhtëm (Shiko, Grafikët 3.1-3.5), paraqesin vaksinimin e personelit shëndetësor mjek dhe infermier në qendrat shëndetësore sipas Drejtorive Rajonale dhe/ose të Shëndetit Publik.



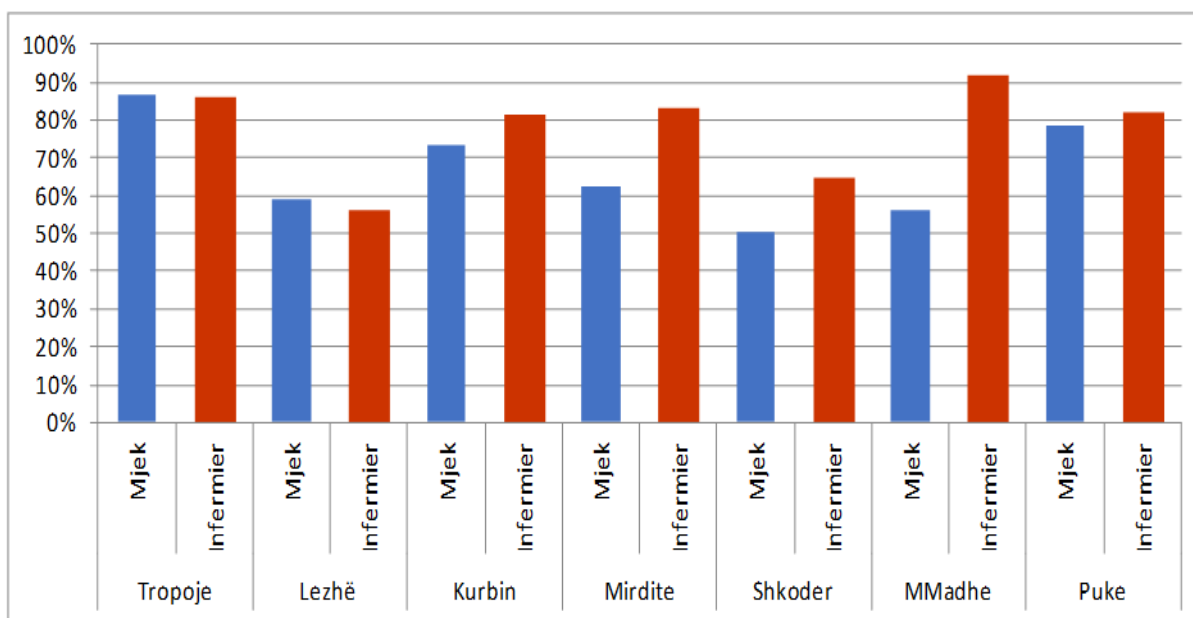
**GRAFIKU 3.1: VAKSINIMI I PERSONELIT SHËNDETËSOR MJEK/E DHE INFERMIER/E NË QËNDRA SHËNDETËSORE PËR BERAT, KUCOVË, SKRAPAR, DIBËR, MAT, BULQIZË, DURRËS DHE KRUJË.**



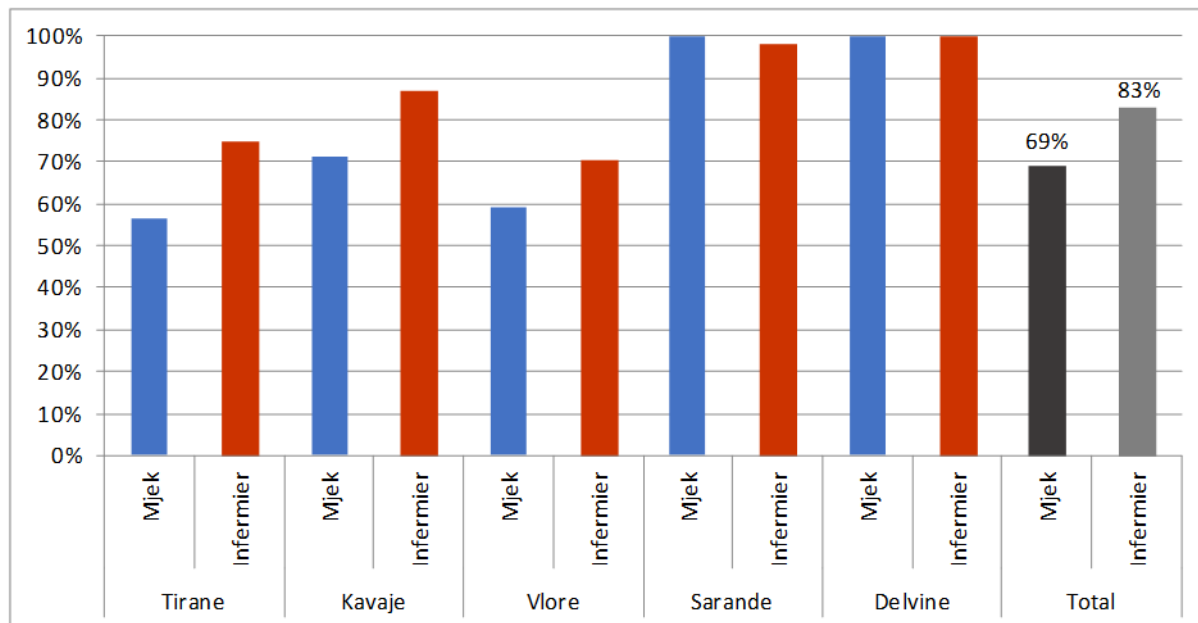
**GRAFIKU 3.2: VAKSINIMI I PERSONELIT SHËNDETËSOR MJEK/E DHE INFERMIER/E NË QËNDRA SHËNDETËSORE PËR ELBASAN, PEQIN, LIBRAZHDI, GRAMSH, FIER, LUSHNJË, MALLAKASTËR DHE GJIROKASTËR.**



**GRAFIKU 3.3: VAKSINIMI I PERSONELIT SHËNDETËSOR MJEK/E DHE INFIERMIER/E NË QËNDRA SHËNDETËSORE PËR PËRMET, TEPELENË, KORÇË, POGRADEC, KOLONJË, KUKËS DHE HAS.**



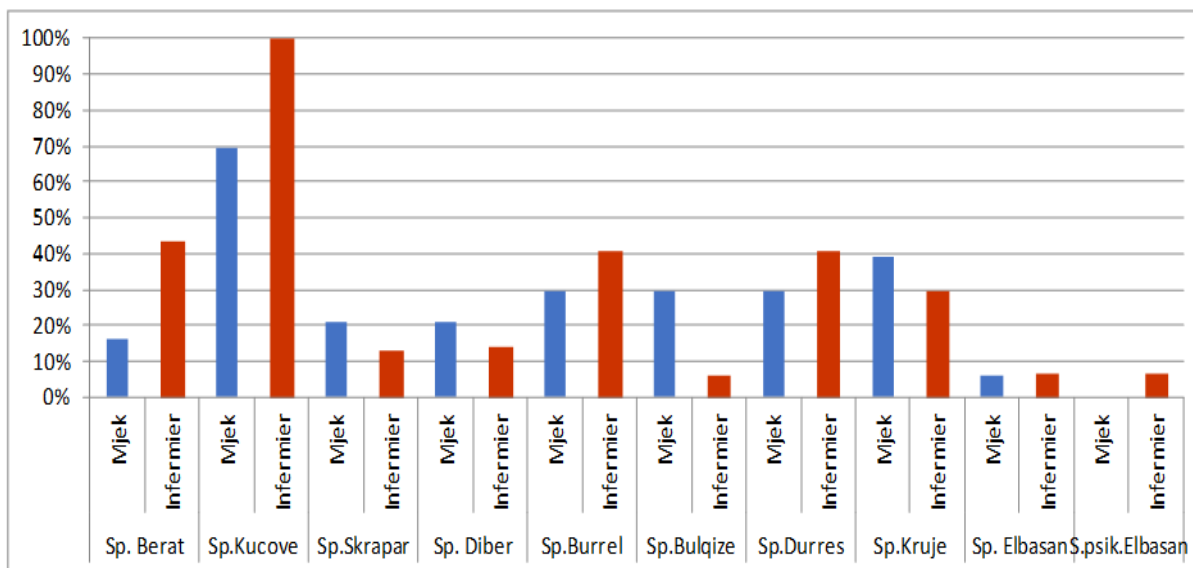
**GRAFIKU 3.4: VAKSINIMI I PERSONELIT SHËNDETËSOR MJEK/E DHE INFIERMIER/E NË QËNDRA SHËNDETËSORE PËR TROPOJË, LEZHË, KURBIN, MIRDITË, SHKODËR, MALËSI E MADHE DHE PUKË.**



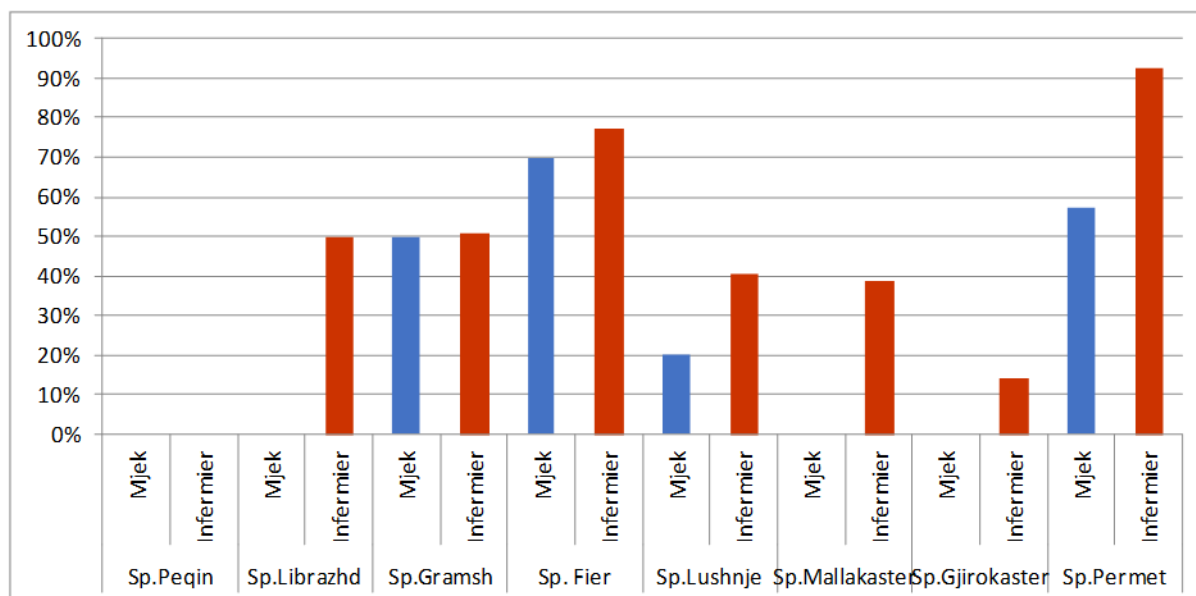
**GRAFIKU 3.5: VAKSINIMI I PERSONELIT SHËNDETËSOR MJEK/E DHE INFERMIER/E NË QËNDRA SHËNDETËSORE PËR TIRANË, KAVAJË, VLORE, SARANDË, DELVINË DHE TOTAL PËR QËNDRA SHËNDETËSORE.**

Nga grafikët 3.1- 3.5 vërehet se mbulesa vaksinale për vaksinën ndaj gripit në qendra shëndetësore tek personeli shëndetësor mjek dhe infermier mbulesa vaksinale e kalon 50%. Siç vërehet nga grafikët e mësipërme, mbulesa vaksinale në qendra shëndetësore në të gjithë vendin për personelin shëndetësor infermier është më i lartë se sa ai i personelit shëndetësor mjek. Këto vlera paraqiten në grafikun 3.5. Në total në qendra shëndetësore mbulesa vaksinale për personelin shëndetësor mjek është 69%, ndërsa për personelin shëndetësor infermier është 83% .

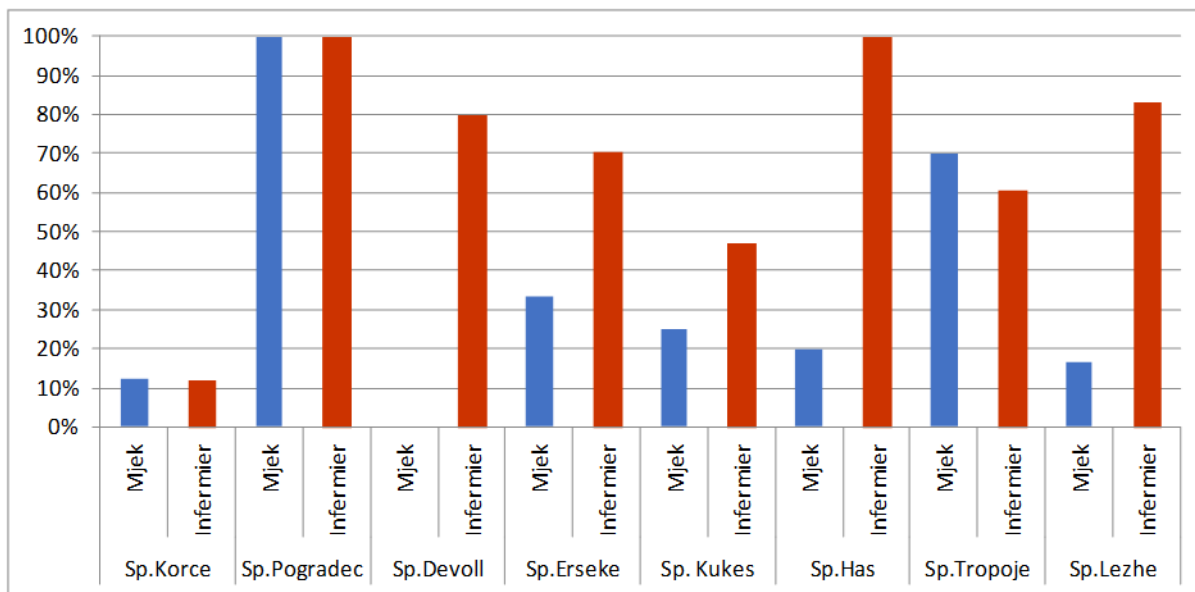
Grafikët e mëposhtëm (Shiko, Grafikët 3.6- 3.10), paraqesin mbulesën vaksinale për personelin shëndetësor mjek dhe infermier në spitale.



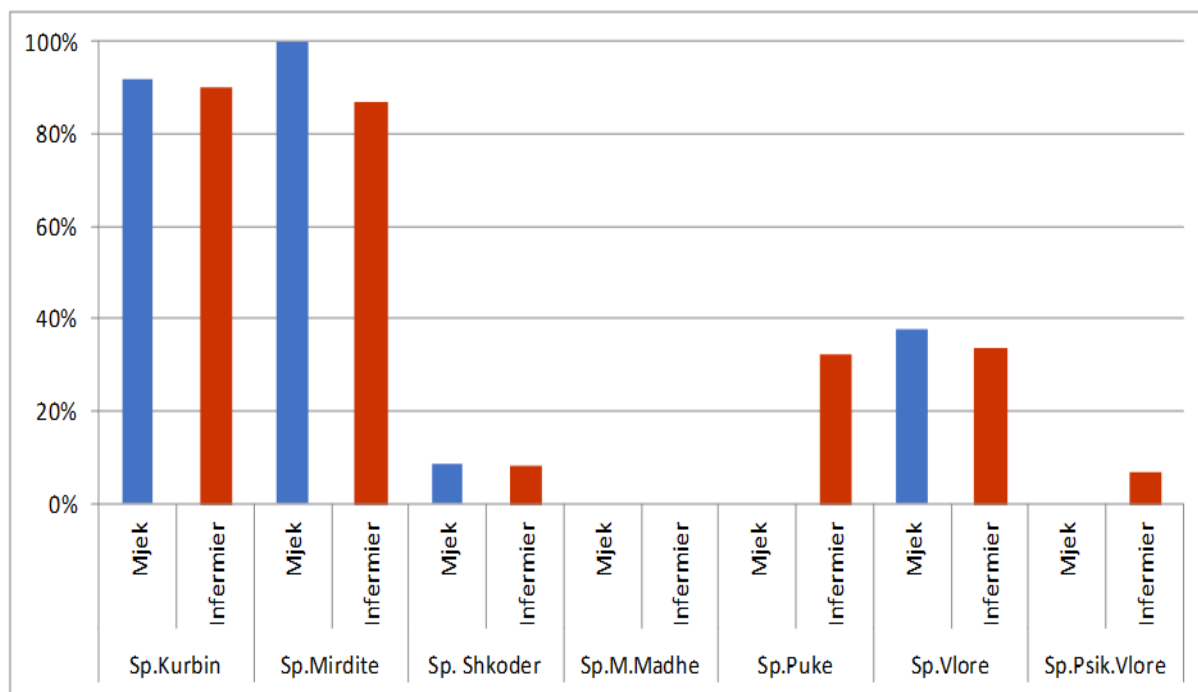
**GRAFIKU 3.6: VAKSINIMI I PERSONELIT SHËNDETËSOR MJEK/E DHE INFIERMIER/E NË SPITALE: BERAT, KUÇOVË, SKRAPAR, DIBËR, BURREL, BULQIZË, DURRËS, KRUIJË DHE ELBASAN.**



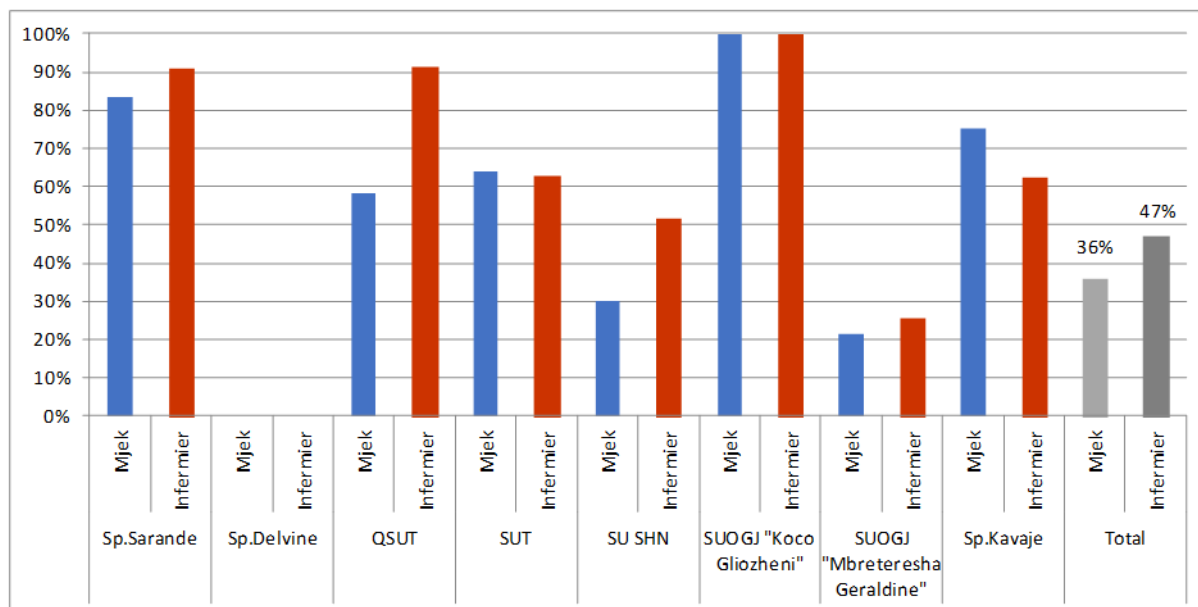
**GRAFIKU 3.7: VAKSINIMI I PERSONELIT SHËNDETËSOR MJEK/E DHE INFIERMIER/E NË SPITALE: PEQIN, LIBRAZHË, GRAMSH, FIER, LUSHNJË, MALLAKASTËR, GJIROKASTËR DHE PËRMET.**



**GRAFIKU 3.8: VAKSINIMI I PERSONELIT SHËNDETËSOR MJEK/E DHE INFERMIER/E NË SPITALE: KORÇË, POGRADEC, DEVOLL, ERSEKË, KUKËS, HAS, TROPOJË DHE LEZHË.**



**GRAFIKU 3.9.VAKSINIMI I PERSONELIT SHËNDETËSOR MJEK/E DHE INFERMIER/E NË SPITALE: KURBIN, MIRDITË, SHKODËR, MALËSI E MADHE, PUKË, VLORË, VLORË SP.PSIKIATRIK.**



**GRAFIKU 3.10.VAKSINIMI I PERSONELIT SHËNDETËSOR MJEK/E DHE INFERMIER/E NË SPITALE: SARANDË, DELVINË, QSUT, SUT, SUSN, SUOGJ “KOÇO GLIOZHENI”, SUOGJ“ M.GERALDINË” DHE KAVAJË.**

Nga grafikët (Shiko, Grafikët 3.6- 3.10), vërehet se në spitalet: Peqin, Malësi e Madhe dhe Delvinë nuk janë kryer vaksinime si në mjek dhe në infermier (mbulesa vaksinale 0%). Ndërsa, në spitalet e Librazhdit, Mallakastrës, Gjirokastrës, Devollit, Pukës Elbasan sp.spikiatrik dhe Vlorë sp. psikiatrik, mbulesa vaksinale për personelin shëndetësor mjek është 0%, kurse personeli shëndetësor infermier kanë kryer vaksinë ndaj gripit.

Mbulesë vaksinale nën 50% si për personelin shëndetësor mjek dhe infermier vihet re në raportimet e spitaleve të: Berat, Burrel (Mat), Dibër, Durrës, Krujë, Elbasan, Lushnjë, Korçë, Pogradec, Kukës, Shkodër, Vlorë, SUSHN, SUOGJ “Mbretëresha Geraldinë”.

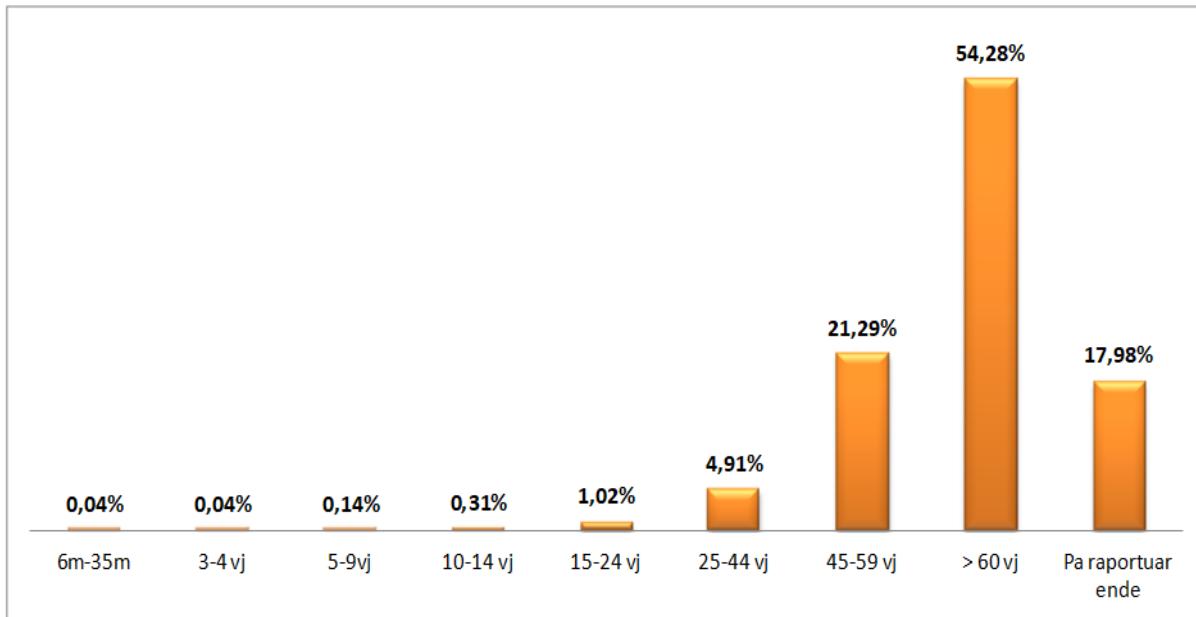
Mbulesë vaksinale mbi 60% si për personel shëndetësor mjek dhe për atë infermier kanë arritur spitalet e Fierit, Sarandës, Kurbinit, Kuçovës, Skrapar, Kavajës, Mirditës, Përmet, Pogradec, SUT dhe SUOGJ “Koço Gliozheni”.

SUOGJ “Koço Gliozheni”, QSUT, SUT, SUSHN dhe SUOGJ “Mbretëresha Geraldinë” kanë mbuluar vetëm një pjesë të personelit pra mbulesa vaksinale i përket vetëm sasisë së terhequr.

Gjithashtu, në grafikun 3.10 paraqitet mbulesa vaksinale për të gjitha spitalet për personelin shëndetësor mjek (totali rreth 36%) dhe për personelin shëndetësor infermier (totali rreth 47%).

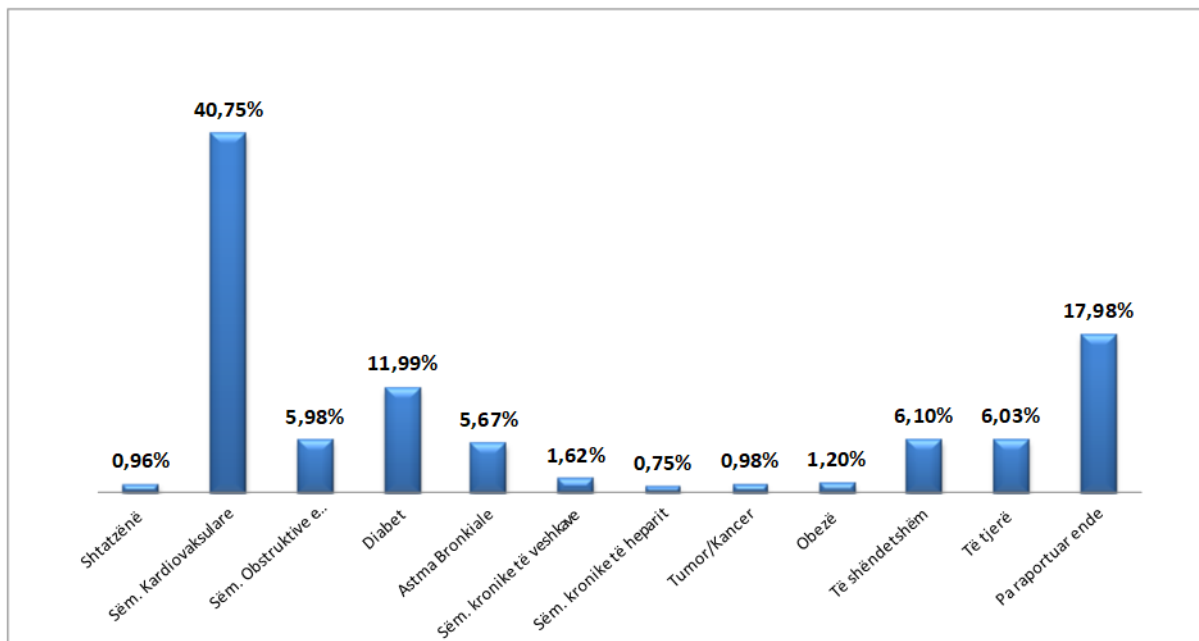
Aktualisht, administrimi i vaksinës ndaj gripit tek personeli shëndetësor (mjek dhe infermier) në spitale është më i ulët se ai i personelit shëndetësor në qendra shëndetësore. Njëkohësisht, në këtë etapë procesi i vaksinimit tek personeli shëndetësor kryhet me ritme më të ngadalta. Në grafikët e mëposhtëm paraqiten përqindjet e dozave të administruara në popullatë sipas grupmohave dhe statusit apo sëmundjeve shoqëruese të raportuara nga DRS/DSHP-të.





**GRAFIKU 3.11. ADMINISTRIMI I VAKSINËS NË POPULLATË, SIPAS GRUPMOSHAVE.**

Siç vërehet në grafikun 3.11, administrimi më i lartë i aplikimeve i përket grupmoshës mbi 60 vjeç (54.28%) ndërsa më ulët është tek fëmijët (grupmosha 6-35 muaj dhe 3-4 vjeç me 0.04%).



**GRAFIKU 3.12. ADMINISTRIMI I VAKSINËS NË POPULLATË, SIPAS STATUSIT APO SËMUNDJES SHOQËRUESE.**

Në grafikun e mësipërm 3.12, vihet re që administrimi më i lartë është tek grupi i riskut të sëmundjeve kardiake (40.75%) i pasuar nga diabetikët (11.99%). Vihet re se ka aplikime tek grupe të shëndetshme (6.10%) dhe tek grupe të tjera (6.03%), të cilët nuk futen në grupet e specifikuar sic janë: forcat ushtarake. Aplikim i ulët mbetet tek gratë shtatzëna (0.96%) dhe tek grupi me sëmundje kronike të heparit (0.75%).

**Departamenti i Epidemiologjisë dhe  
Kontrollit të Sëmundjeve Infektive  
INSTITUTI I SHËNDETIT PUBLIK**

Adresa:  
Rr. "A. Moisiu" Nr. 80  
Tiranë

Tel: + 355 42 374 756  
Fax: + 355 42 370 058  
[www.ishp.gov.al](http://www.ishp.gov.al)

---