



GRIPI NË SHQIPËRI PËR SEZONIN 2019-2020 (24 SHKURT - 1 MARS 2020)

PËRMBLEDHJE

Në këtë vëllim:

<i>Përmbledhje</i>	1
<i>Info nga TESSY</i>	2
<i>Prirja e IRS dhe IRP</i>	5
<i>IRA Pragu</i>	
<i>Nr total i mostrave</i>	7
<i>Shpërndarja moshore</i>	8
<i>ILI</i>	9
<i>STRRA</i>	10
<i>STRRA moshore</i>	11
<i>IRA-pragu</i>	11
<i>Kurba epidemike</i>	13
<i>Vaksinimi</i>	16

Informacion kyç:

- Situata ne EURO-TESSY
- Përbërja e vaksinës
- STRRA

Nga të dhënat e raportimit sipas survejancës së infeksioneve akute respiratore të sipërme dhe të poshtme të sistemit ALERT, survejancës sentinel të sëmundjeve të ngjashme me Gripin (ILI) në rrethin e Tiranës, dhe survejancës së infeksioneve respiratore akute të rënda (SRRA) në spitalet kryesore në të gjithë vendin si dhe raportimit rutinë, vërejmë se prirja e infeksioneve respiratore paraqet rënie në javën 09/2020, me aktivitet sezonal normal me intensitet mesatar.

Vazhdon qarkullimi i viruseve të tipit A dhe B të gripit. Që nga fillimi i sezonit deri tani, në total mbizotëron virusi i tipit A, nëntipi A/H3. Virusit të tipit A ka mbizotëruar çdo javë deri në javën 05 ndërsa që nga java 06 vërehet mbizotërim i virusit të tipit B.

1. Aktiviteti i virusit të gripit, shpërndarja dhe tipi apo nëntipi dominant për Kontinentin Europian

Piku i sezonit në kontinentin Europian u arrit në javën 05 ku pozitiviteti i mostrave arriti në 55%. Në javën 09/2020 8 vende raportuan intensitet bazal të gripit, 15 vende raportuan intensitet të ulët, 14 vende intensitet mesatar dhe 7 vende intensitet të lartë. Në lidhje me përhapjen gjeografike 3 vende nuk raportuan aktivitet, 5 vende raportuan përhapje sporadike, 2 vende përhapje lokale, 6 vende përhapje rajonale dhe 27 vende aktivitet të përhapur.

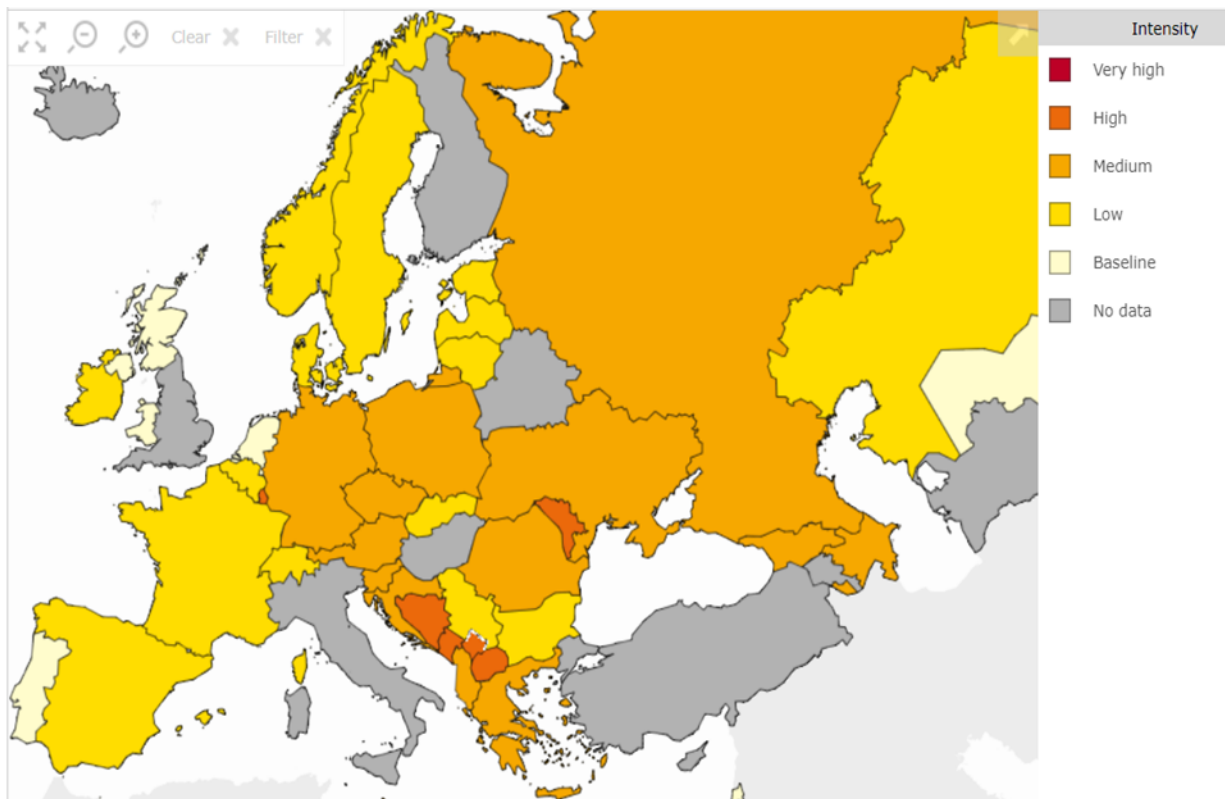
Në këtë javë 764 (44%) nga 1755 mostra të marra nga survejncat sentinel janë konfirmuar me virusin e gripit nga të cilat 60% ishin të tipit A dhe 40% mostra të tipit B. **Nga nëntipizimi i viruseve të tipit A, rezultojnë nëntipet A (H1N1)pdm09 (52%) dhe A(H3N2) (48%).**

Që nga fillimi i sezonit mbizotërojnë viruset e tipit A (65%) krahasuar me viruset e tipit B (35%). **Nga nëntipizimi i viruseve të tipit A, (60%) ishin A(H1N1) pdm09 dhe (40%) ishin A (H3N2). Nga genotipizimi i viruseve të tipit B, te gjithë ishin të linjës B / Victoria.**

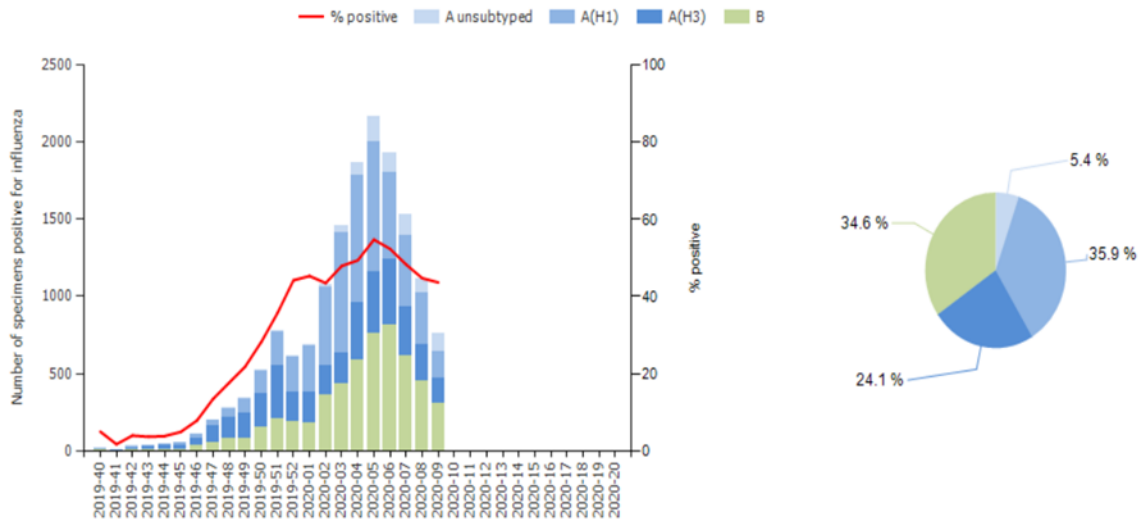
Nga survejanca jo-sentinel kanë rezultuar 8756 mostra pozitive për virusin e gripit nga të cilat 66% janë të tipit A dhe 34% janë të tipit B.

90% e pacientëve të konfirmuar me grip të trajtuar në terapinë intensive ishin nga virusi i tipit A dhe 10% nga virusi i tipit B

Të dhënat nga 22 vende që raportojnë në projektin EuroMOMO treguan se vdekshmëria nga të gjitha shkaqet paraqitet normale.

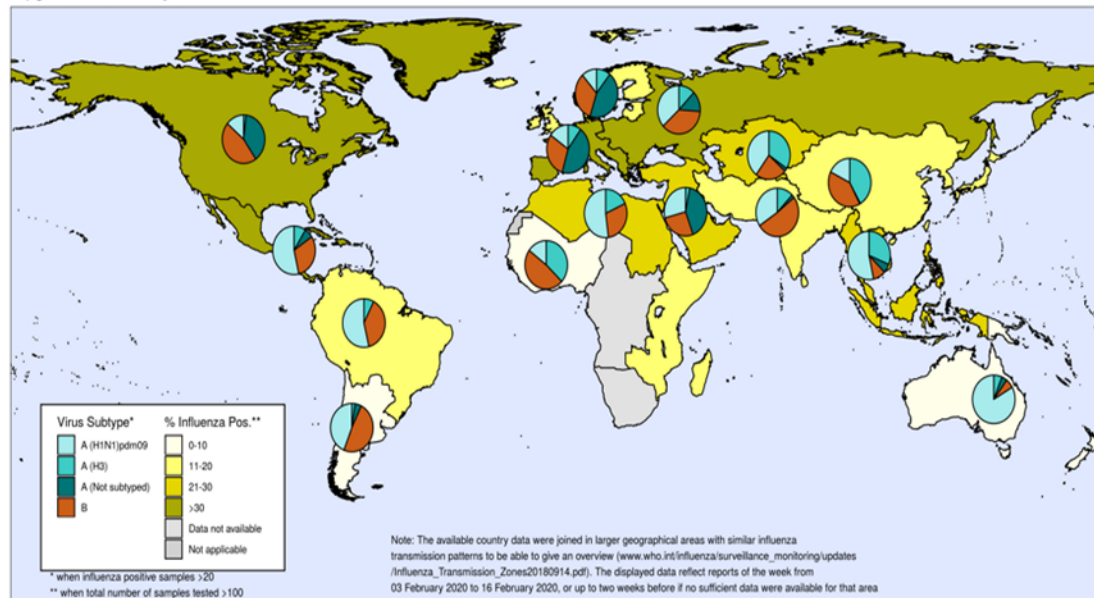


**FIGURA 1.1: AKTIVITETI I GRIPIT NË RAJONIN EUROPIAN
(WWW.FLUNEWSEUROPE.ORG)**



GRAFIKU 1.1: TIPI I VIRUSEVE QË QARKULLOJNË NË RAJONIN EUROPIAN (WWW.FLUNEWSEUROPE.ORG)

Percentage of respiratory specimens that tested positive for influenza
By influenza transmission zone
Map generated on 28 February 2020



The boundaries and names shown and the designations used on this map do not imply the expression of any opinion whatsoever on the part of the World Health Organization concerning the legal status of any country, territory, city or area or of its authorities, or concerning the delimitation of its frontiers or boundaries. Dotted and dashed lines on maps represent approximate border lines for which there may not yet be full agreement.

Data source: Global Influenza Surveillance and Response System (GISRS), FluNet (www.who.int/flu-net)
Copyright WHO 2020. All rights reserved.



FIGURA 1.2 PËRQINDJA E MOSTRAVE RESPIRATORE QË KANË REZULTUAR POZITIVE PËR VIRUSET E GRIPIT, SIPAS KONTINENTEVE (WHO INFLUENZA UPDATE - 362)

TABELA 1.1 SHPERNDARJA KUMULATIVE E VIRUSEVE SIPAS GRUPEVE GJENETIKE, PER JAVEN 09/2020

Grupi Filogjenetik	Nr. i viruseve
A(H1)pdm09 group 6B.1A5A representative A/Norway/3433/2018	777
A(H1)pdm09 group 6B.1A7 representative A/Slovenia/1489/2019	18
A(H1)pdm09 group 6B.1A5B representative A/Switzerland/3330/2018	40
A(H1)pdm09 group 6B.1A1 representative A/Brisbane/02/2018 ^a	11
A(H1)pdm09 attributed to recognised group in the guidance but not	7
A(H3) clade 3C.2a1b+T135K-B representative A/Hong Kong/2675/2019	78
A(H3) clade 3C.3a representative A/Kansas/14/2017 ^a	480
A(H3) clade 3C.2a1b+T135K-A representative A/La Ri-oja/2202/2018	61
A(H3) clade 3C.2a1b+T131K representative A/South Austral-ia/34/2019	298
A(H3) attributed to recognised group in the guidance but not listed	1
B(Vic)-lineage clade 1A (del162-163) representative	19
B(Vic)-lineage clade 1A (del162-164 subgroup) representative	5
B(Vic)-lineage clade 1A (del162-164) representative	532
B(Vic) attributed to recognised group in the guidance but not listed here	40
B(Yam)-lineage clade representative B/Phuket/3073/2013 ^b	26
B(Yam) attributed to recognised group in the guidance but not listed here	2

^a Komponent i vaksinës për sezonin 2019–2020 hemisferi verior

^b Komponent i vaksinës quadrivalente pr tu përdorur në sezonin 2019-2020 hemisferi verior

Rekomandimet e OBSH-së mbi përbërjen e vaksinës së gripit për Hemisferin Verior gjatë sezonit 2019- 2020 janë:

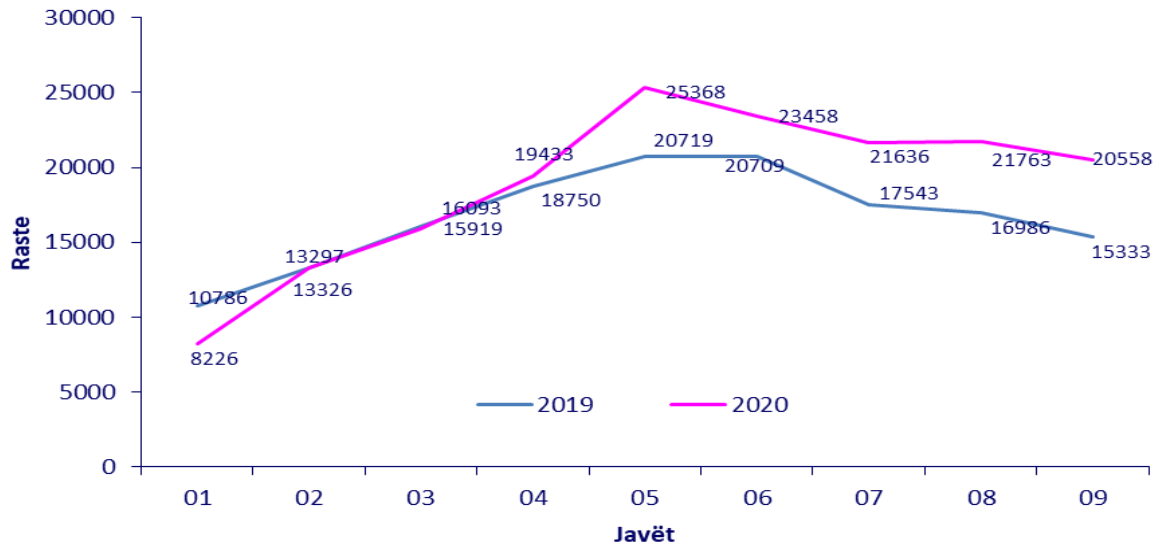
A/Brisbane/02/2018 (H1N1)pdm09-like virus (Clade 6B.1A1);

A/Kansas/14/2017 (H3N2)-like virus (Clade 3C.3a);

B/Colorado/06/2017-like virus (B/Victoria/2/87 lineage) (Clade 1A_Δ2); and

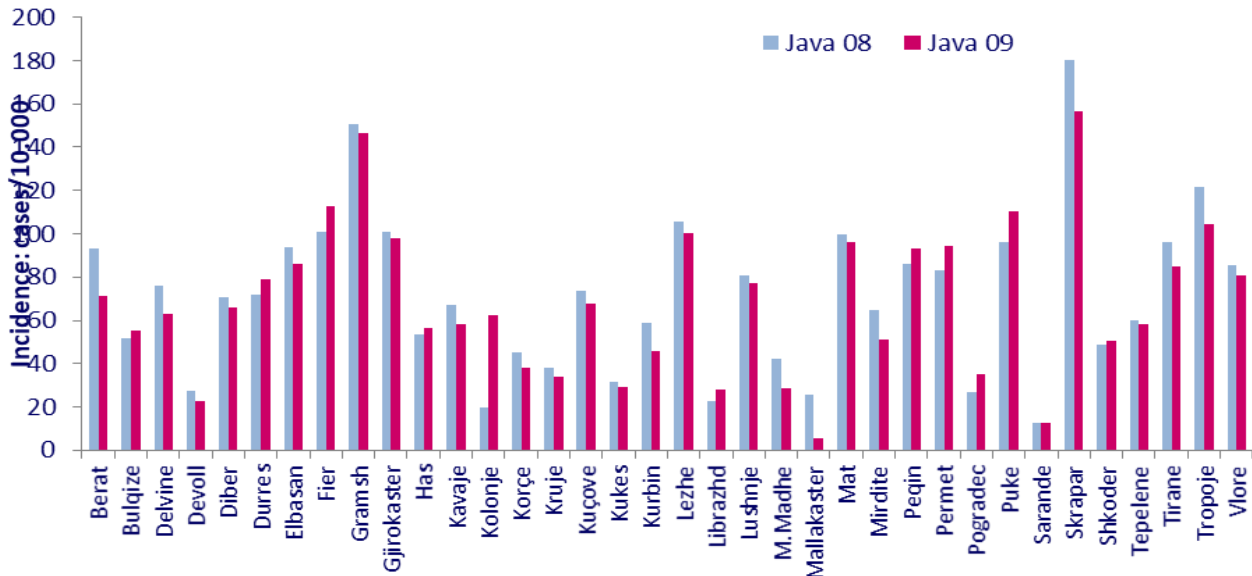
B/Phuket/3073/2013-like virus (B/Yamagata/16/88 lineage) (Clade 3).

2. AKTIVITETI I VIRUSIT TË GRIPIT, SHPËRNDARJA DHE TIPI APO NËNTIPI DOMINANT PËR VENDIN TONË: TË DHËNAT PËR SHQIPËRINË

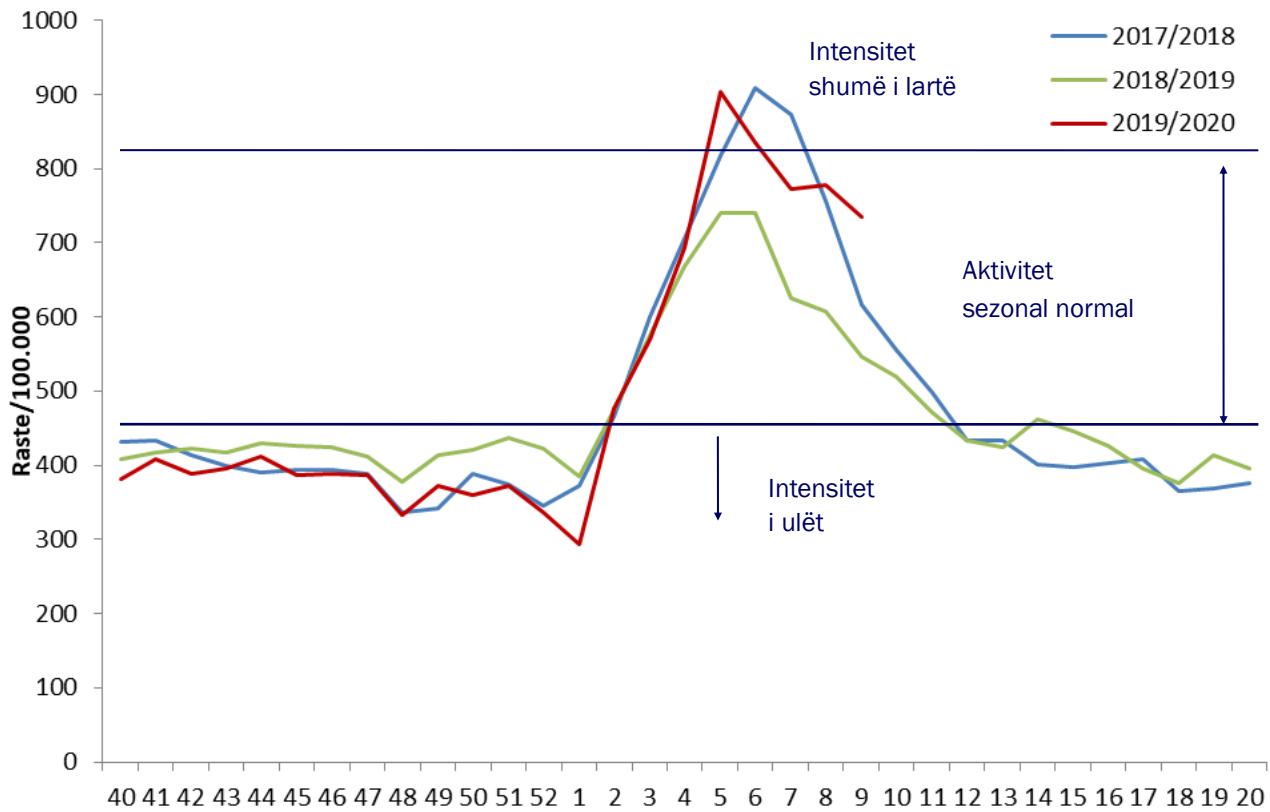


GRAFIKU 2.1: PRIRJA E “INFEKSIONEVE RESPIRATORE TË SIPËRME DHE TË POSHTËME” NË JAVËT 01 – 09 TË VITIT 2019 DHE 2020. NUMRI I RASTEVE.

Në javën e 09 të vitit 2020 vërehet një prirje në rënie e numrit të infeksioneve Respiratore të Sipërme dhe të Poshtëme dhe ky numër është 25% më i lartë krahasuar me të njëjtën periudhë të vitit të kaluar.



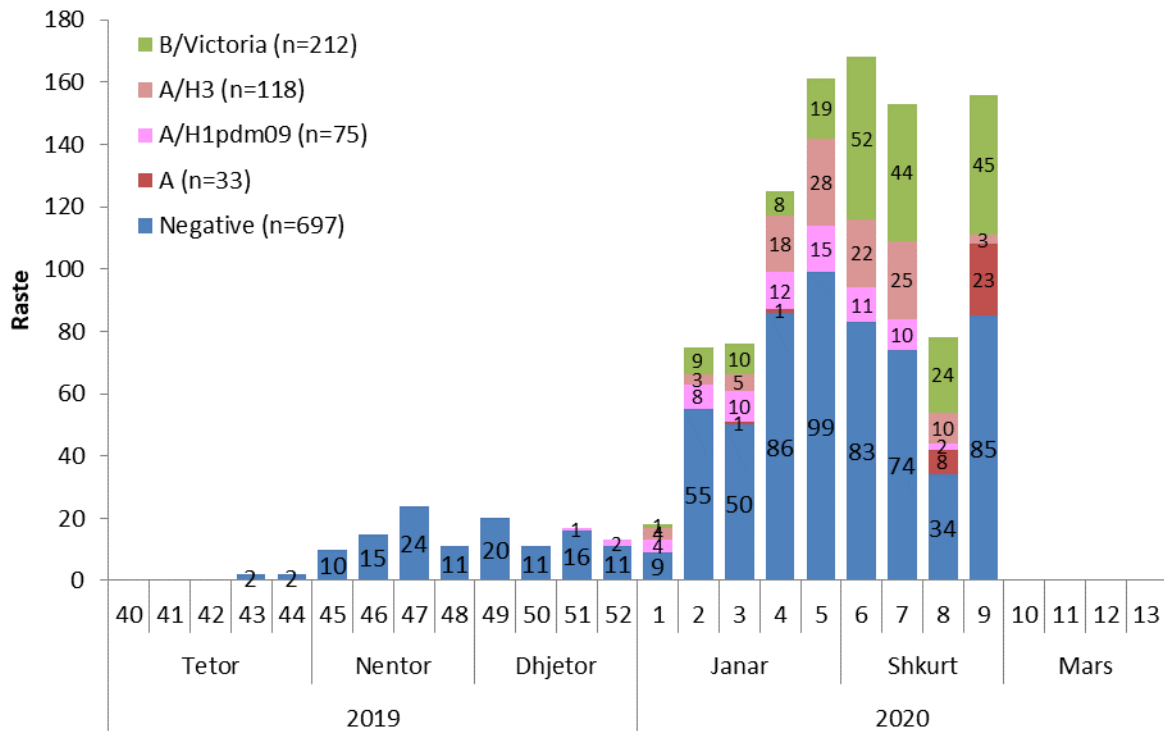
GRAFIKU 2.2: FREKUENCA E HASJES SË “INFEKSIONEVE RESPIRATORE TË SIPËRME DHE TË POSHTËME” SIPAS RRETHEVE NË JAVËN 08 DHE 09 TË VITIT 2020. INCIDENCA (RASTE/10.000)



GRAFIKU 2.3: KRAHASIMI I AKTIVITETIT TË “INFEKSIONEVE RESPIRATORE TË SIPËRME (IRS) DHE TË POSHTËME (IRP)” SIPAS SEZONEVE (JAVËT 40 – 20) DHE PRAGU EPIDEMIK DERI NE JAVEN E PARE TE 2019. RASTE/100 0000

Në javën 09/2020 aktiviteti i IRA paraqet:

- prirje në rënie
- aktivitet gjeografik të përhapur
- intensitet mesatar
- impakt mesatar



GRAFIKU 2.4: NUMRI TOTAL I MOSTRAVE TË ARDHURA SIPAS JAVËVE

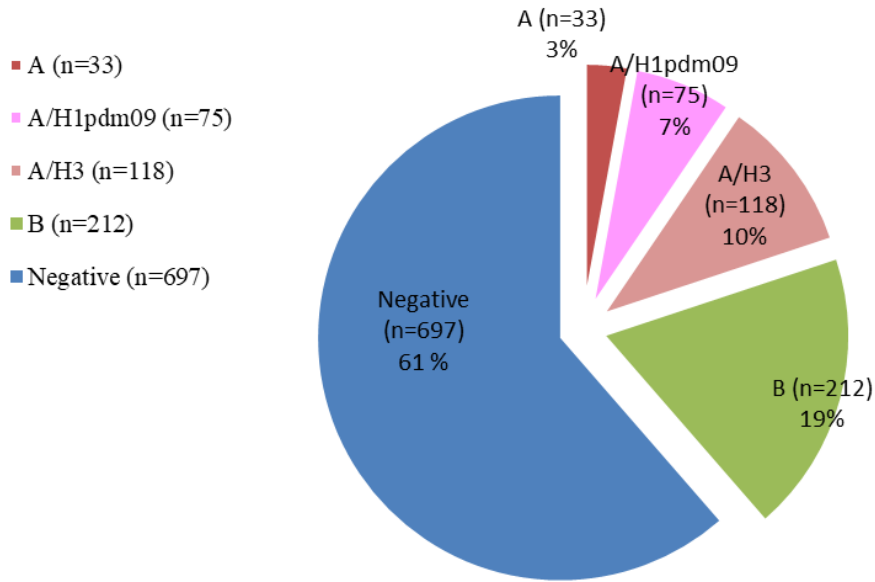
Prej javës 43 (21-27 Tetor 2019) deri në javën 09 (24 Shkurt – 1 Mars 2020) janë grumbulluar 1135 mostra nazofaringeale nga qendrat e survejancës ILI dhe SRRA apo STRRA.

Perpara pranimit në laborator kryhet rregullisht monitorimi i cilësisë së mostrës sipas protokolleve standarte. Të gjitha mostrat e ardhura janë testuar me metodën molekulare të Real-Time RT PCR.

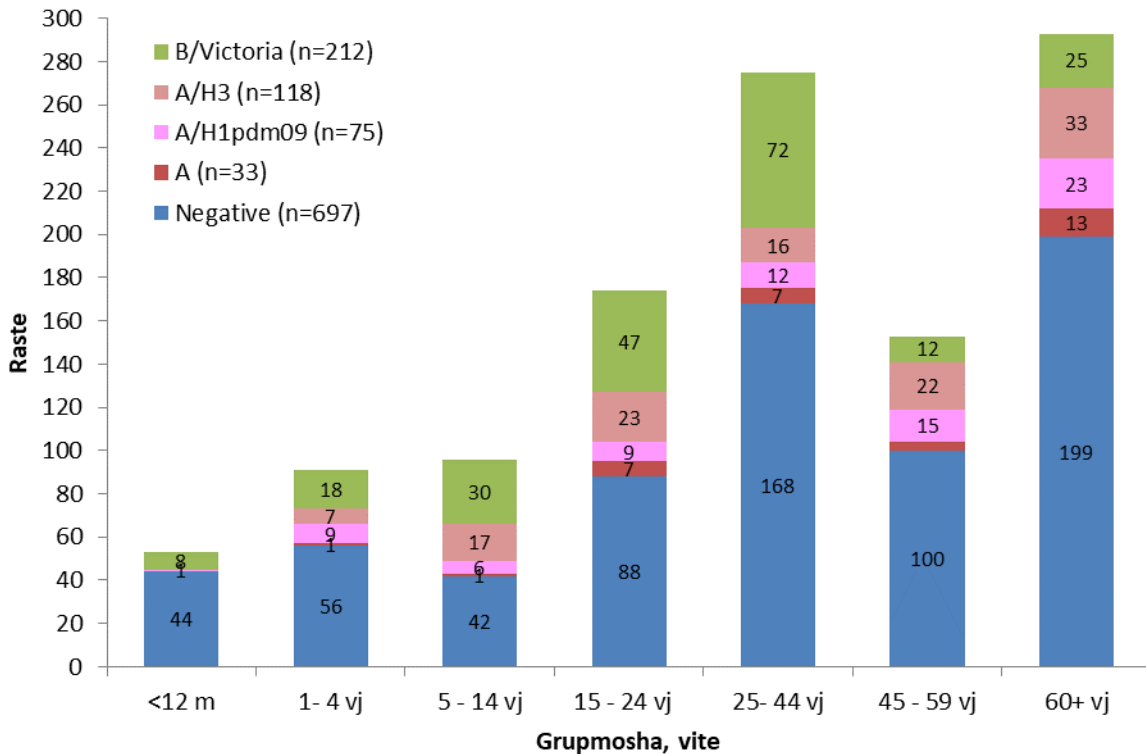
Nga testimi i tyre në 438 (8.6%) mostra janë identifikuar viruset e gripit, nga të cilat: 226 (19.9%) virusi i tipit A dhe 212 (18.7%) virusi i tipit B.

Nga 226 viruset e tipit A: 75 (33.2%) janë të nëntipit A/H1pdm09 dhe 118 (52.2%) të nëntipit A/H3 ndersa 33 (14.6%) janë në procesin e nëntipizimit.

Nga testimi për viruse të tjerë respiratorë 5 mostra kanë rezultuar pozitive për Rhinovirus dhe 1 mostër pozitive për Human parainfluenza.

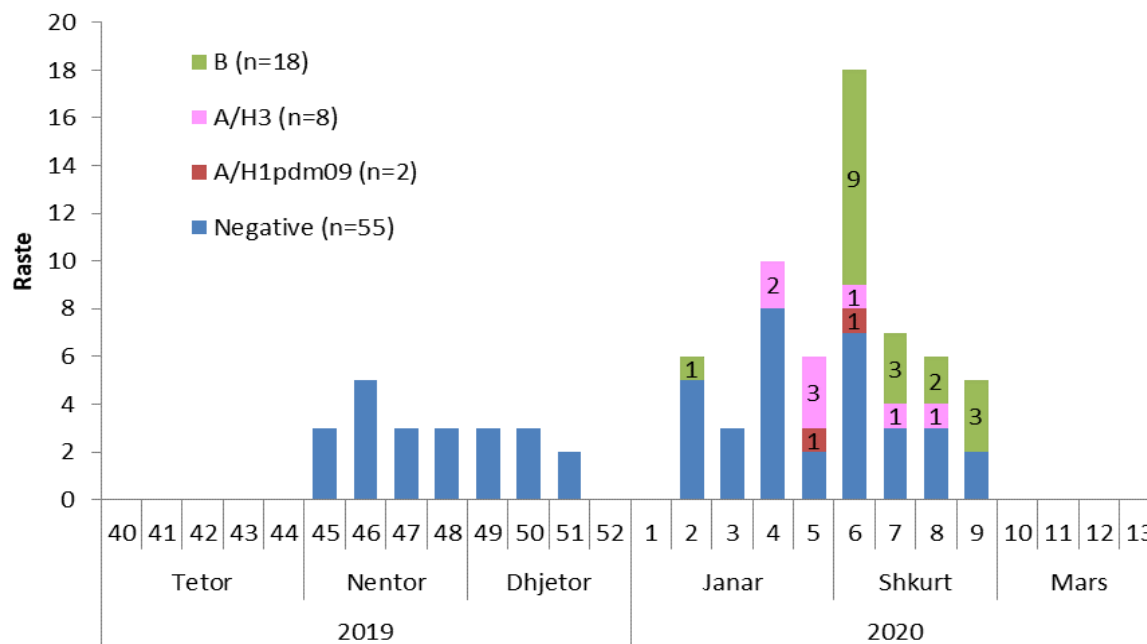


GRAFIKU 2.5: NUMRI I MOSTRAVE TË TESTUARA DHE REZULTATI LABORATORIK

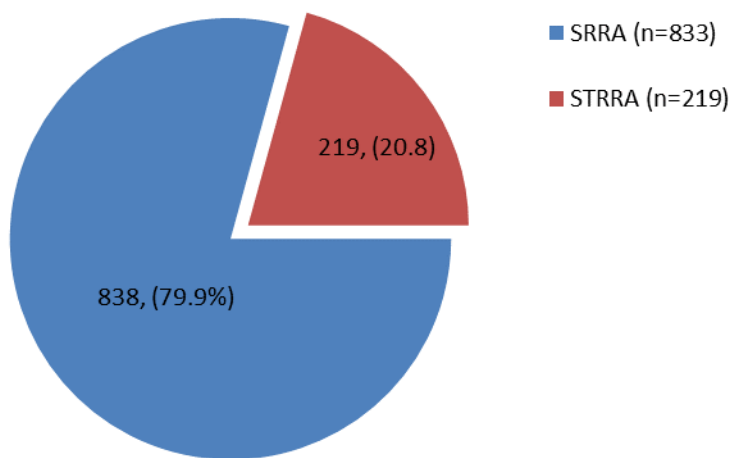


GRAFIKU 2.6: SHPËRNDARJA E NUMRIT TOTAL TË RASTEVE SIPAS GRUPMOSHËS DHE REZULTATI LABORATORIK

240 (21.1%) e mostrave i përkasin grupmoshës pediatrike 0-14 vjeç



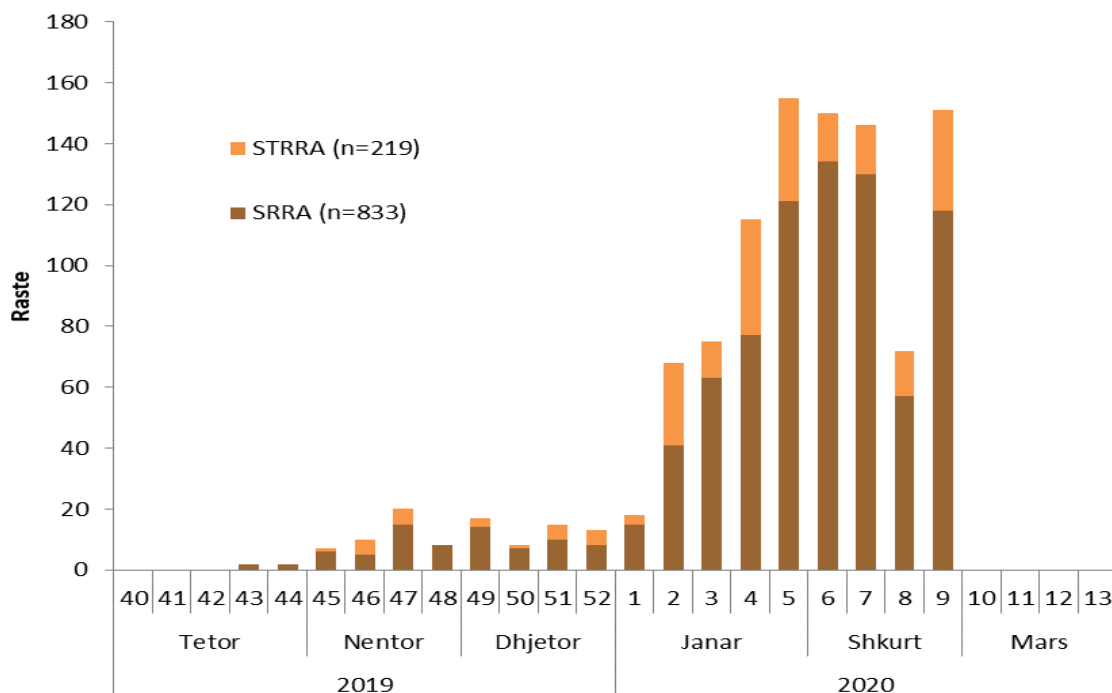
GRAFIKU 2.7: NUMRI TOTAL I MOSTRAVE ILI SIPAS JAVËVE DHE REZULTATI LABORATORIK



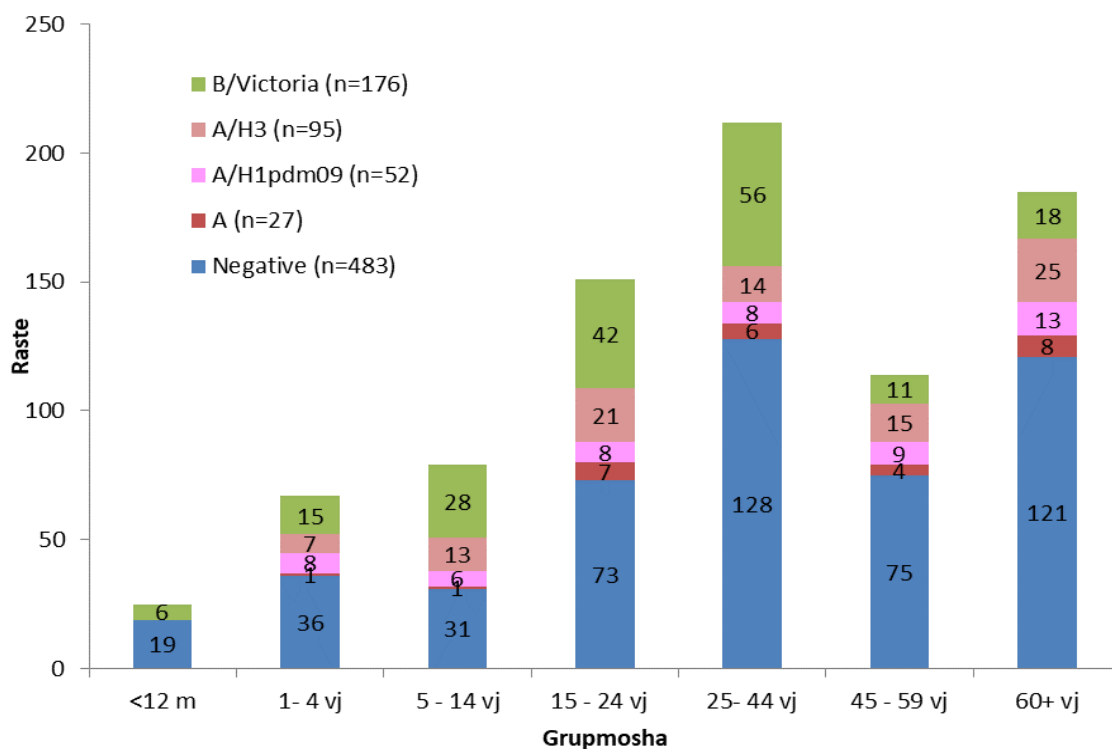
GRAFIKU 2.8: SËMUNDJE E TEPËR E RËNDË RESPIRATORE AKUTE (STRRA)

Rasti klasifikohet si SRRA (Sëmundje e rëndë respiratore akute) sipas përkufizimit të OBSH dhe si STRRA (Sëmundje tepër e rëndë respiratore akute) sipas klasifikimit tonë për të gjitha rastet që kanë nevojë për shtrim në repartet e terapisë intensive dhe kanë nevojë për oksigjenim.

219 (20.8%) prej 1052 pacientëve spitalorë kanë paraqitur komplikacione (STRRA)

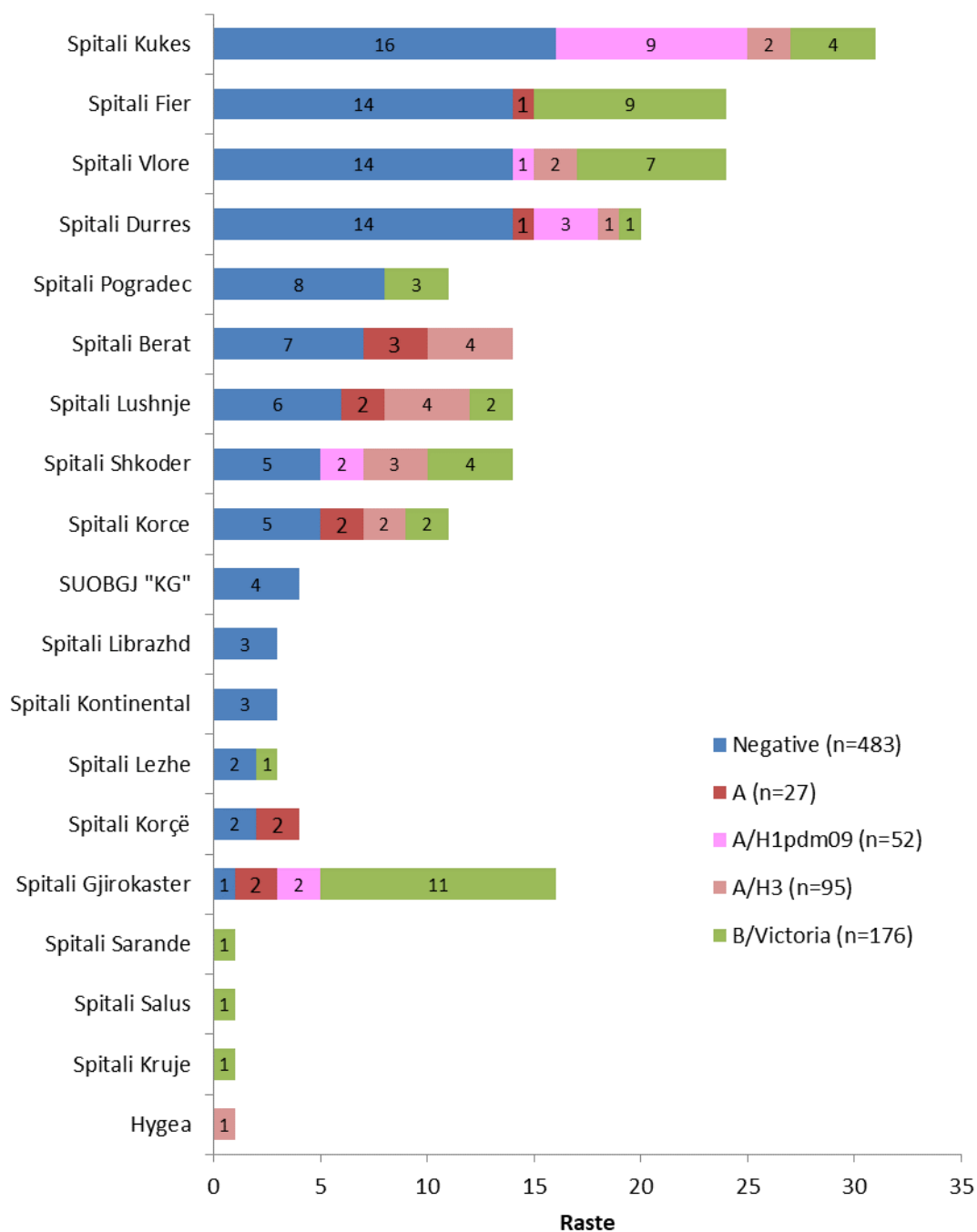


GRAFIKU 2.9: SHPËRNDARJA E RASTEVE SRRA DHE STRRA SIPAS JAVËVE

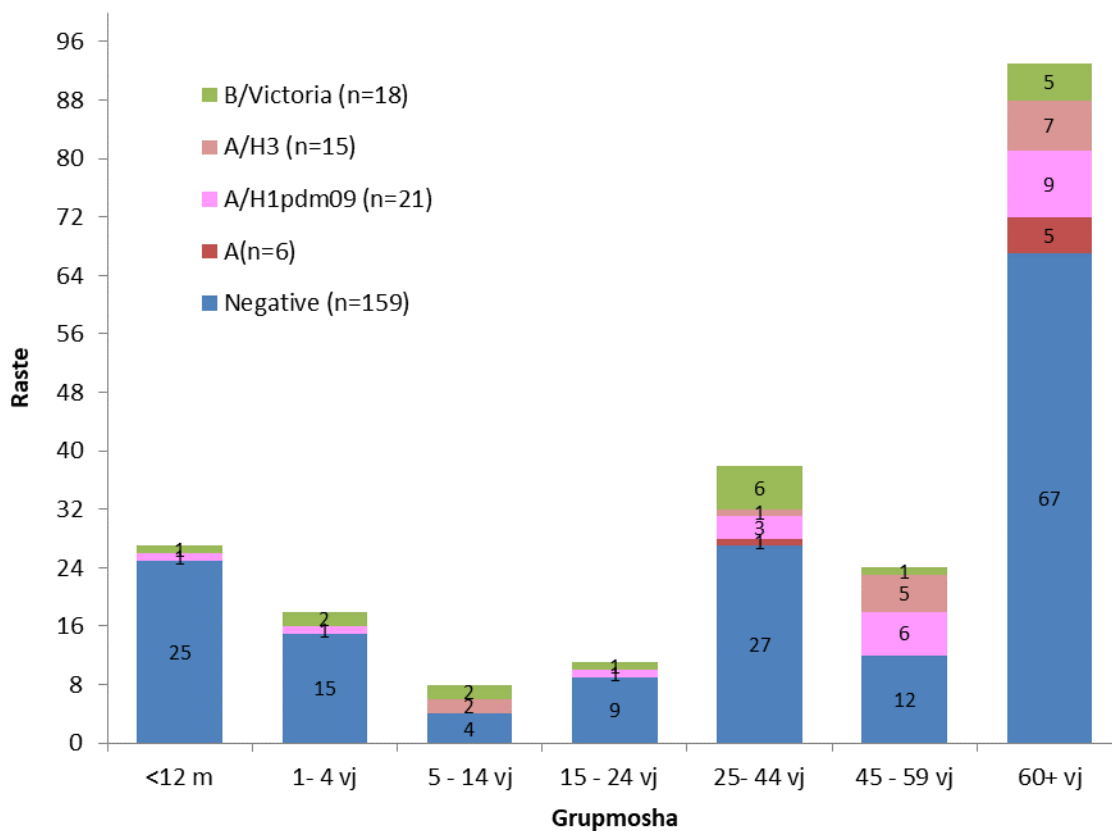


GRAFIKU 2.10: SHPËRNDARJA E RASTEVE SRRA SIPAS GRUPMOSHËS

171 (20.5%) e mostrave SRRA i përkasin grupmoshës pediatrike 0-14 vjeç

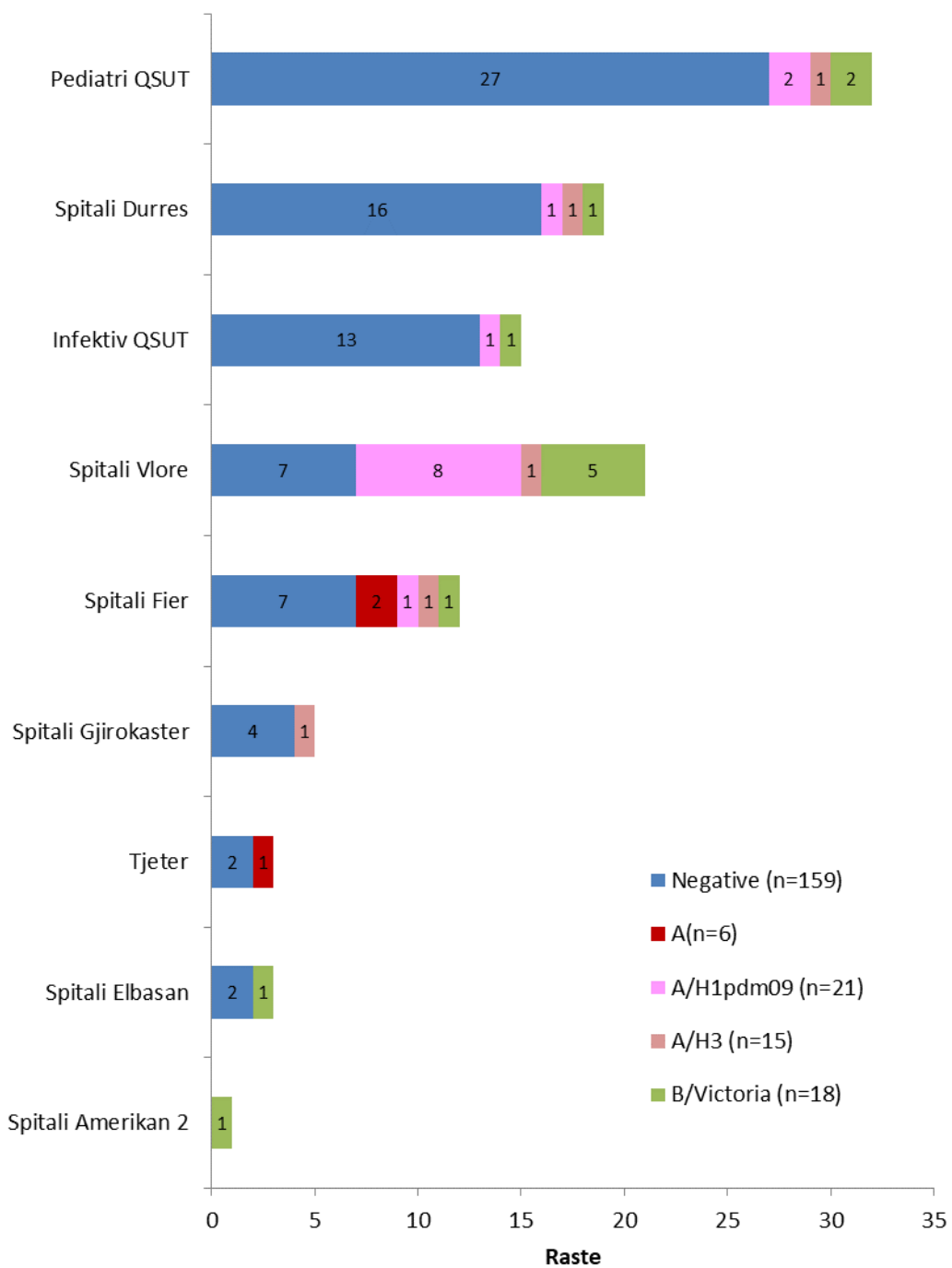


GRAFIKU 2.11: SHPËRNDARJA E RASTEVE SRAA SIPAS VENDIT TË MARRJES SË MOSTRËS

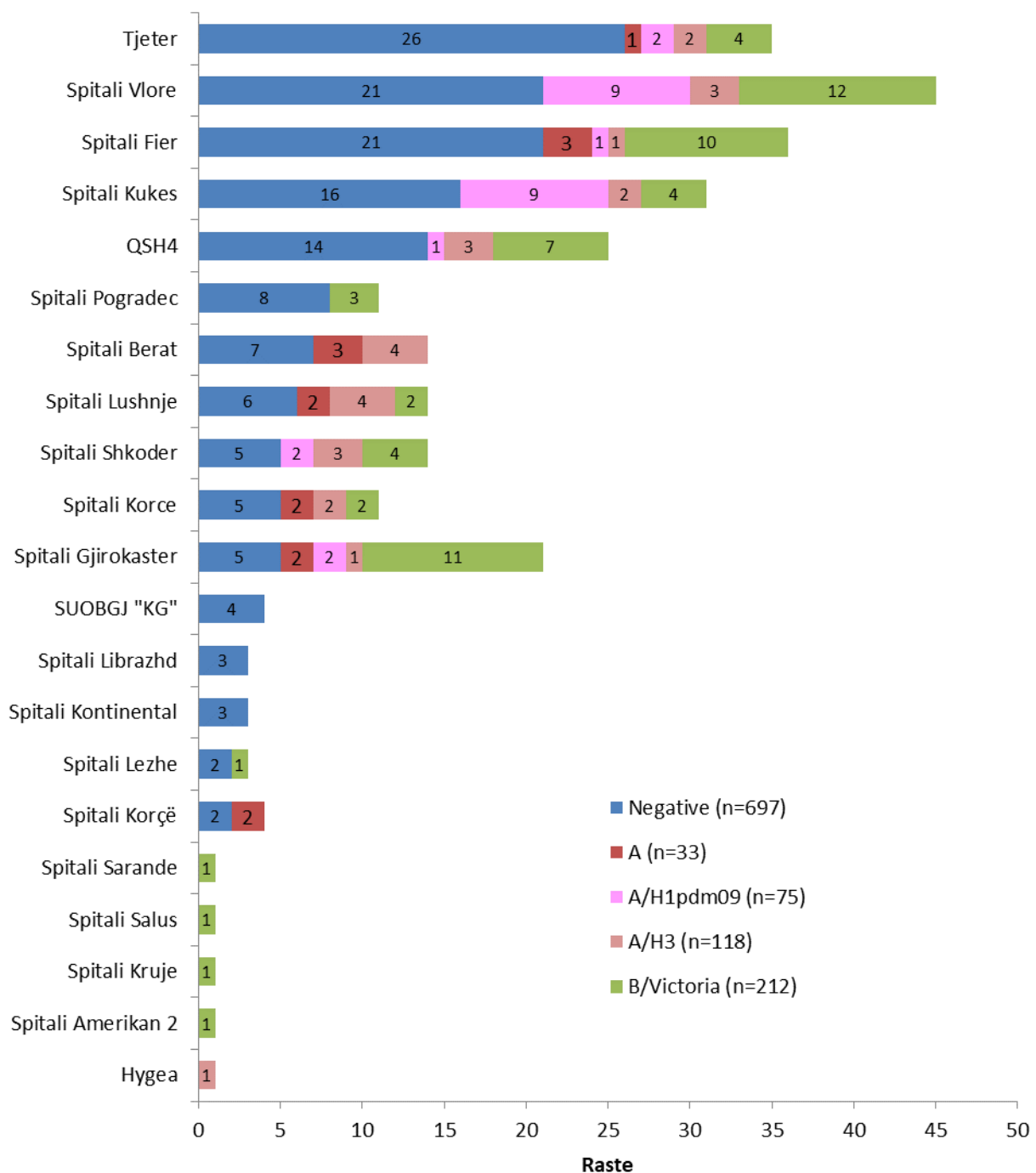


GRAFIKU 2.12: SHPËRNDARJA RASTEVE STRRA SIPAS GRUPMOSHËS DHE REZULTATI LABORATORIK

53 (24.2%) e mostrave STRRA i përkasin grupmoshës pediatrike 0-14 vjeç

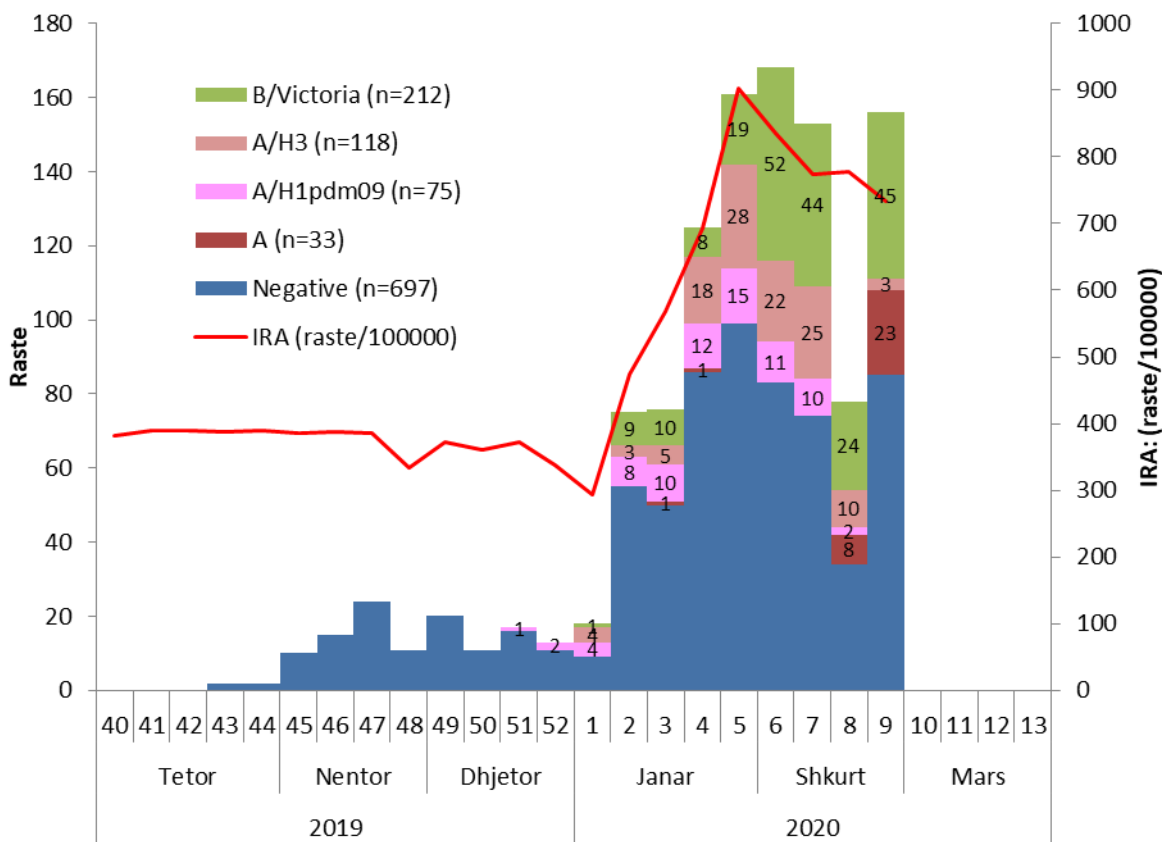


GRAFIKU 2.13: SHPËRNDARJA E RASTEVE STRA SIPAS VENDIT TË MARRJES SË MOSTRËS



GRAFIKU 2.14: NUMRI TOTAL I MOSTRAVE SIPAS VENDIT TË MARRJES DHE REZULTATIT LABORATORIK

Numri më i madh i mostrave ka ardhur nga Spitali Infektiv, QSUT dhe SUSM



GRAFIKU 2.15: KURBA EPIDEMIKE DHE INFEKSIONET RESPIRATORE SIPAS JAVËVE (IRA RASTE/100 000)

Vdekje

-Një paciente me moshe 61 vjeç, ishte me sëmundje kronike të zemrës, me fillim të menjëhershëm dhe me pneumoni dhe e pavaksinuar ndaj gripit.

-Një paciente me moshë 80 vjeç, me fillim të menjëhershëm dhe me insuficiencë respiratore, e pavaksinuar ndaj gripit.

-Një pacient me moshë 41 vjeç i pavaksinuar ndaj gripit.

-Një pacient me moshë 62 vjeç i pavaksinuar ndaj gripit me sëmundje kronike të heparit

3.0 VAKSINIMI NDAJ GRIPIT

Në datën 6 Nëntor 2019 mbërritën në ISHP 60 000 dozat e para, vaksinë ndaj gripit, Vaxigrip (inaktive) në flakon 10 dozësh.

Grupet të cilat mund te vaksinohen me këtë vaksinë janë:

- personeli shëndetësor,
- fëmijët në moshën 2 deri 5 vjeç,
- gratë shtatzëna,
- persona me sëmundje kronike si diabet, sëmundje kronike obstruktive pulmonare, sëmundje kronike të zemrës, veshkave, mëlcisë etj. si dhe persona obezë apo me imunodeficiencë të të gjitha moshave,
- persona mbi 65 vjec.

Në datën 8 Nëntor 2019 u krye trajnimi në lidhje me udhëzimet përkatëse dhe format e raportimit me të gjithë NJVKSH dhe u bë shpërndarja e kësaj sasive.

Në vazhdim, NJVKSH-të kanë kryer shpërndarjen dhe trajnimet përkatëse në QSH dhe spitale.

Në datën 12 Nëntor 2019 mbërritën në ISHP 20 000 dozat e dyta, vaksinë ndaj gripit, GC-Flu (inaktive) në flakon 10 dozësh. Me këtë vaksinë ndaj gripit mund të vaksinohen grupet e sipërmendura.

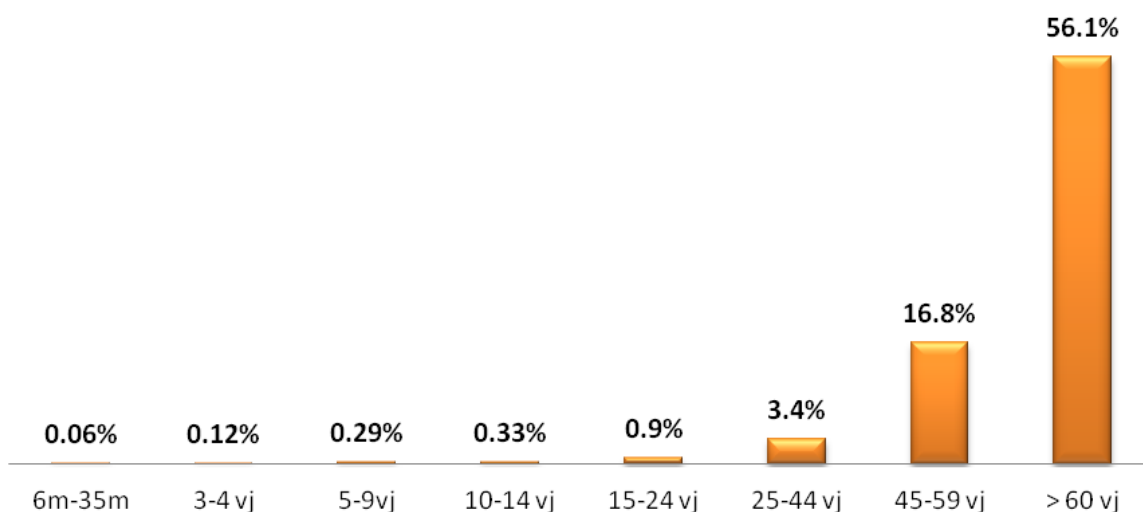
Gjithashtu, NJVKSH kanë tërhequr sasive të dyta të vaksinës ndaj gripit dhe kanë kryer shpërndarjet përkatëse sipas kërkesave të QSH dhe spitaleve.

Tabela e mëposhtme përmbledh raportimet e kryera me email, apo telefon deri në datën 7 Shkurt 2020.

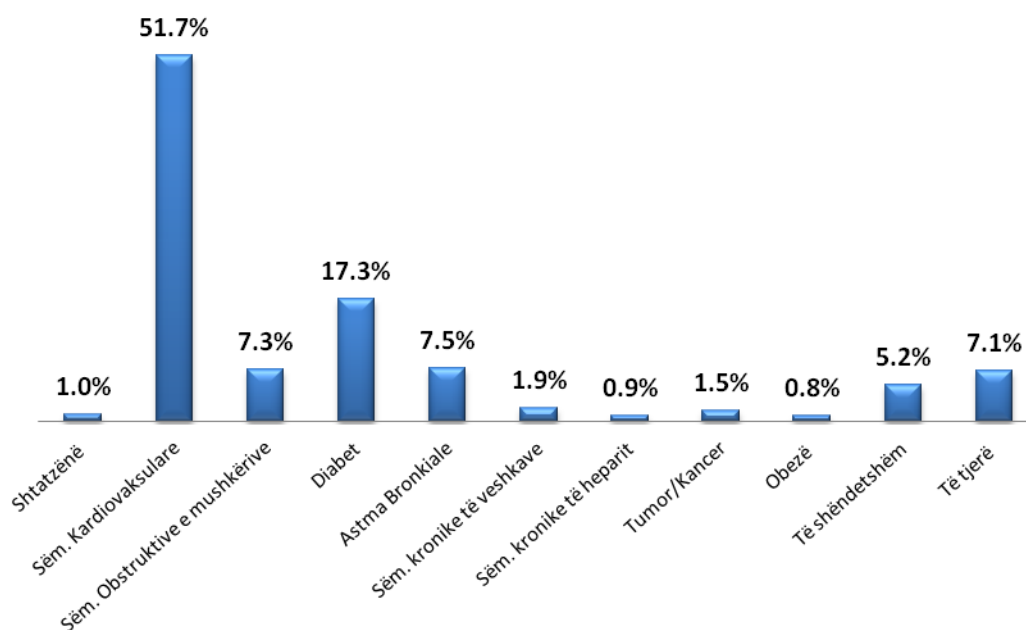
TABELA 3.1: RAPORTIMI I PËRDORIMIT TË VAKSINËS NDAJ GRIPIT 7 SHKURT 2020

NJVKSH	Sasia e vaksinës së marrë deri në këtë moment	Vaksinime total	Përdorimi i vaksinës
Berat	2500	2500	100.0%
Kucove	700	700	100.0%
Skrapar	650	650	100.0%
Diber	1200	1200	100.0%
Mat	880	880	100.0%
Bulqize	700	700	100.0%
Durres	5000	5000	100.0%
Kruje	2050	2050	100.0%
Elbasan	3600	3600	100.0%
Peqin	550	550	100.0%
Librazhd	1450	1450	100.0%
Gramsh	750	750	100.0%
Fier	5940	5940	100.0%
Lushnje	2510	2502	99.7%
Mallakaster	700	696	99.4%
Gjirokastrë	1300	1300	100.0%
Permet	550	550	100.0%
Tepelene	550	550	100.0%
Korçë	4000	4000	100.0%
Pogradec	2500	2500	100.0%
Devoll	950	950	100.0%
Kolonje	650	650	100.0%
Kukës	1650	1650	100.0%
Has	550	550	100.0%
Tropeje	400	398	99.5%
Lezhë	2800	2780	99.3%
Kurbin	1220	1220	100.0%
Mirdite	1300	1300	100.0%
Shkodër	5450	5450	100.0%
M. Madhe	850	848	99.8%
Puke	600	600	100.0%
Tiranë	15850	15827	99.9%
Kavaje	1600	1600	100.0%
Vlorë	5250	5250	100.0%
Sarande	1000	1000	100.0%
Delvine	220	220	100.0%
Spitale/Instituc. Tirane	1580	1545	97.8%
Deri tani	80000	79906	99.9%

Nga raportimet e deritanishme, shpërndarja sipas grupmoshave apo kategorizimit të sëmundjeve paraqitet si me poshtë:

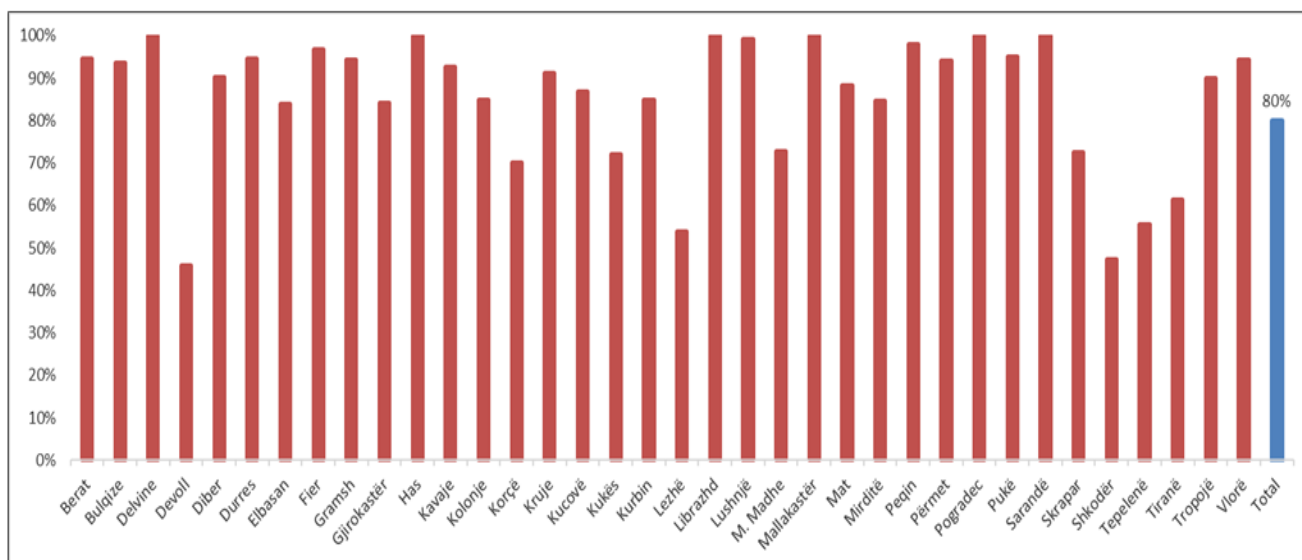


GRAFIKU 3.1: GRAFIKU 3.1: ADMINISTRIMI I VAKSINES SIPAS GRUPMOSHAVE



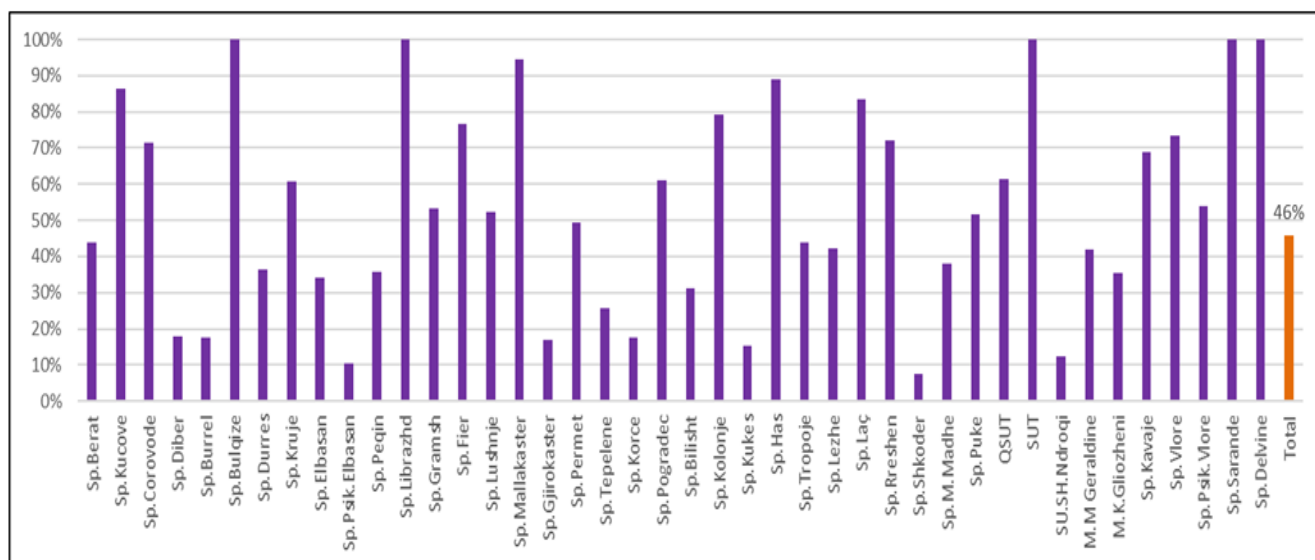
GRAFIKU 3.2: ADMINISTRIMI I VAKSINËS SIPAS STATUSIT/SËMUNDJES SHOQËRUESE

Mbulesa vaksinale në total tek personeli shëndetësor mjekësor dhe jo mjekësor në qendrat shëndetësore dhe NJVKSH është rreth 80%.



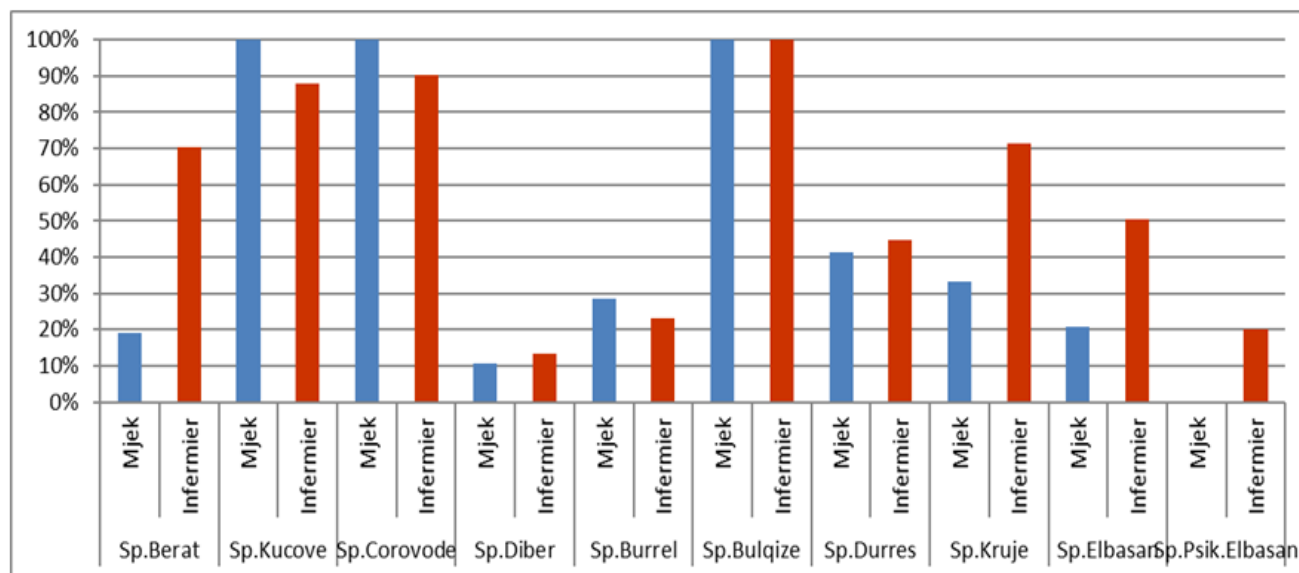
GRAFIKU 3.3: MBULESA VAKSINALE PËR PERSONELIN SHËNDETËSOR NË QËNDRA SHËNDETËSORE DHE NJVKSH

Ndërsa, mbulesa vaksinale në total tek personeli shëndetësor mjekësor dhe jo mjekësor në spitale është rreth 46% (Grafiku 3.4).Spitalet e SU Traumës dhe QSUT paraqet mbulesën në bazë të planit të kërkesave dhe jo të të gjithë personelit që ka ky institucion.

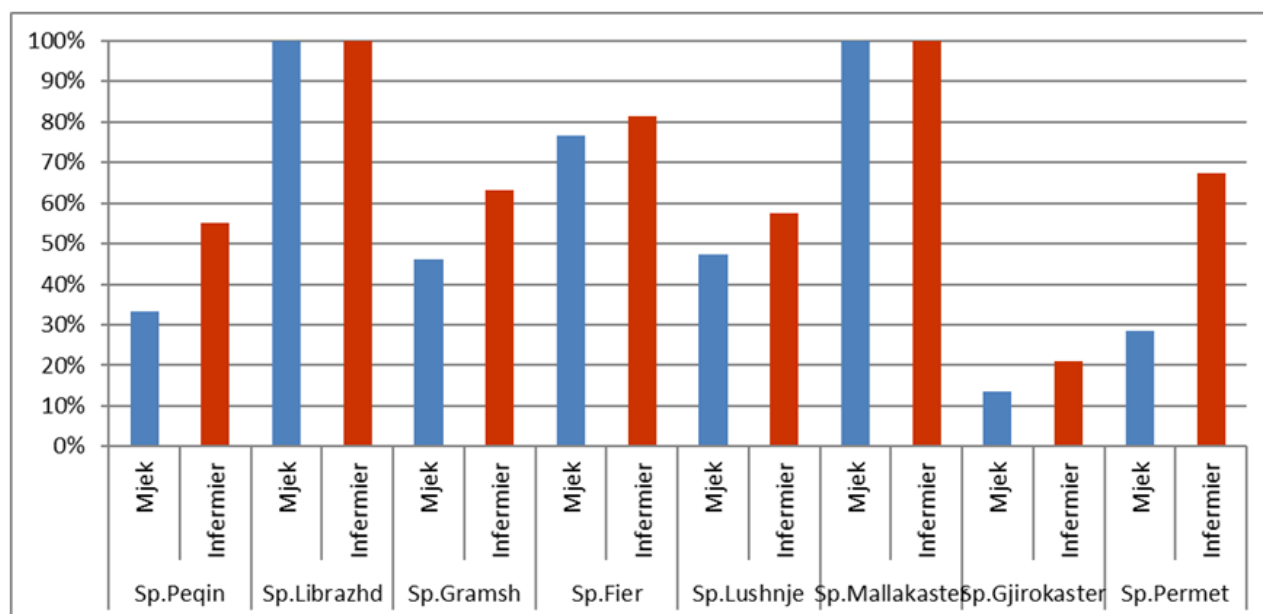


GRAFIKU 3.4: MBULESA VAKSINALE PËR PERSONELIN SHËNDETËSOR NË SPITALE

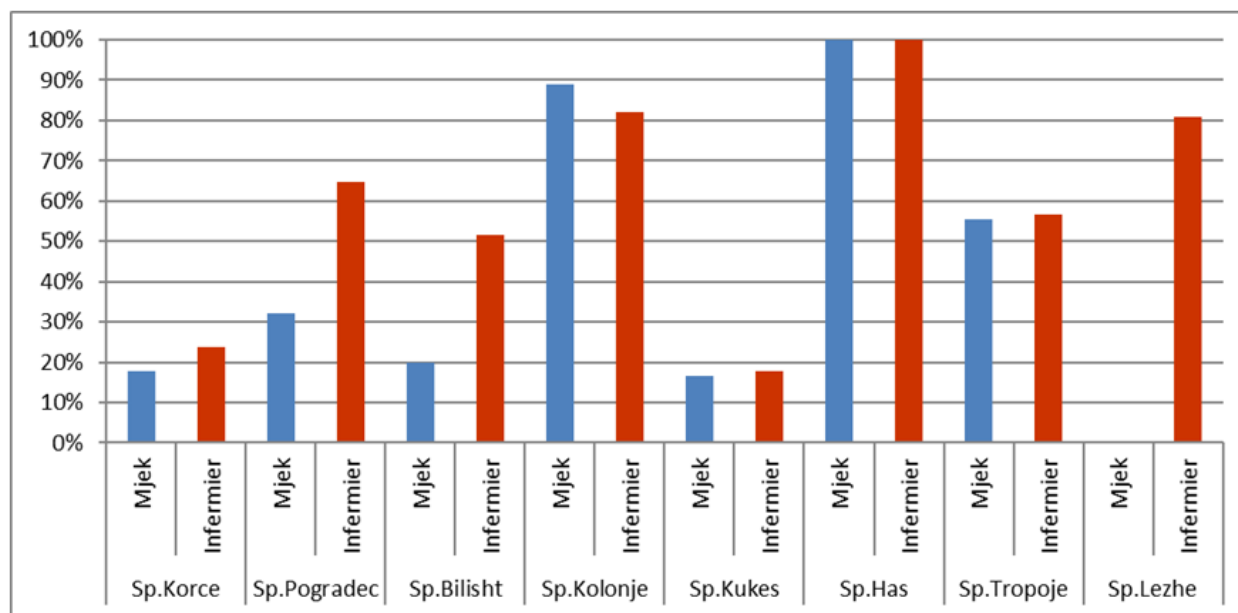
Mbulesa vaksinale për personel shëndetësor në spitale për mjek dhe infermier paraqitet në grafikët e mëposhtëm (Grafikët 3.5-3.9).Për QSUT mbulesa është përllogaritur në bazë plani dhe jo të gjithë personelit. Në total mbulesa vaksinale në spitale për personelin shëndetësor mjek është rreth 40% ndërsa për atë infermier është 53% (shiko grafikun 3.9).



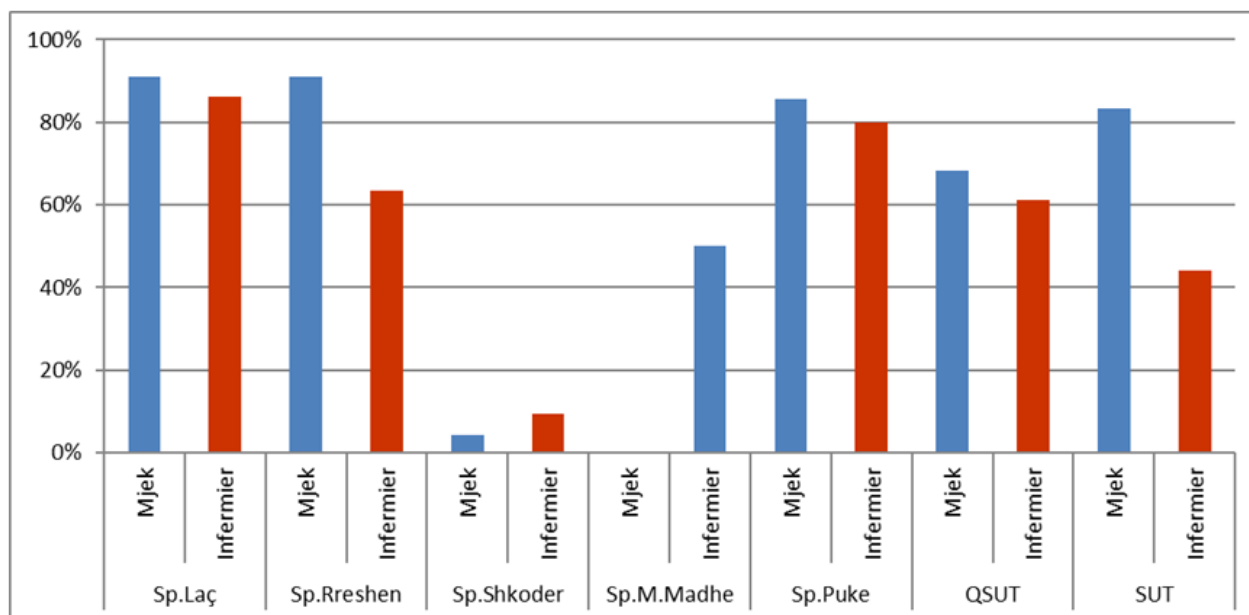
GRAFIKU 3.5: MBULESA VAKSINALE NË DISA SPITALE PËR PERSONEL SHËNDETËSOR MJEK DHE INFERMIER.



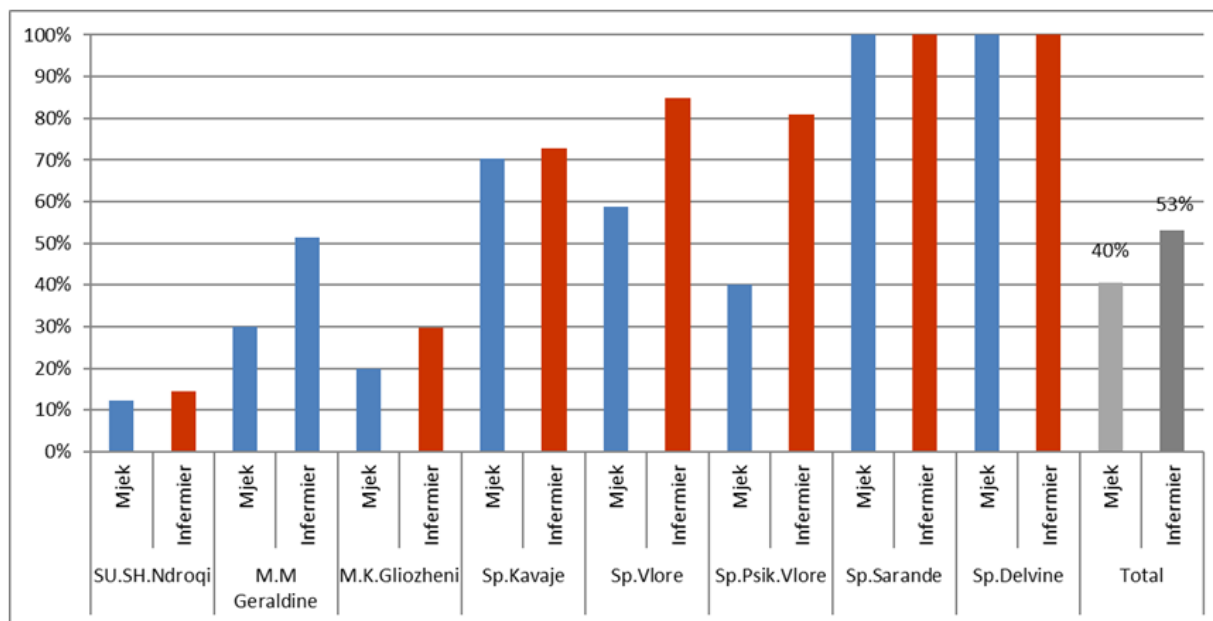
GRAFIKU 3.6: MBULESA VAKSINALE NË DISA SPITALE PËR PERSONEL SHËNDETËSOR MJEK DHE INFERMIER.



GRAFIKU 3.7: MBULESA VAKSINALE NË DISA SPITALE PËR PERSONEL SHËNDETËSOR MJEK DHE INFERMIER.

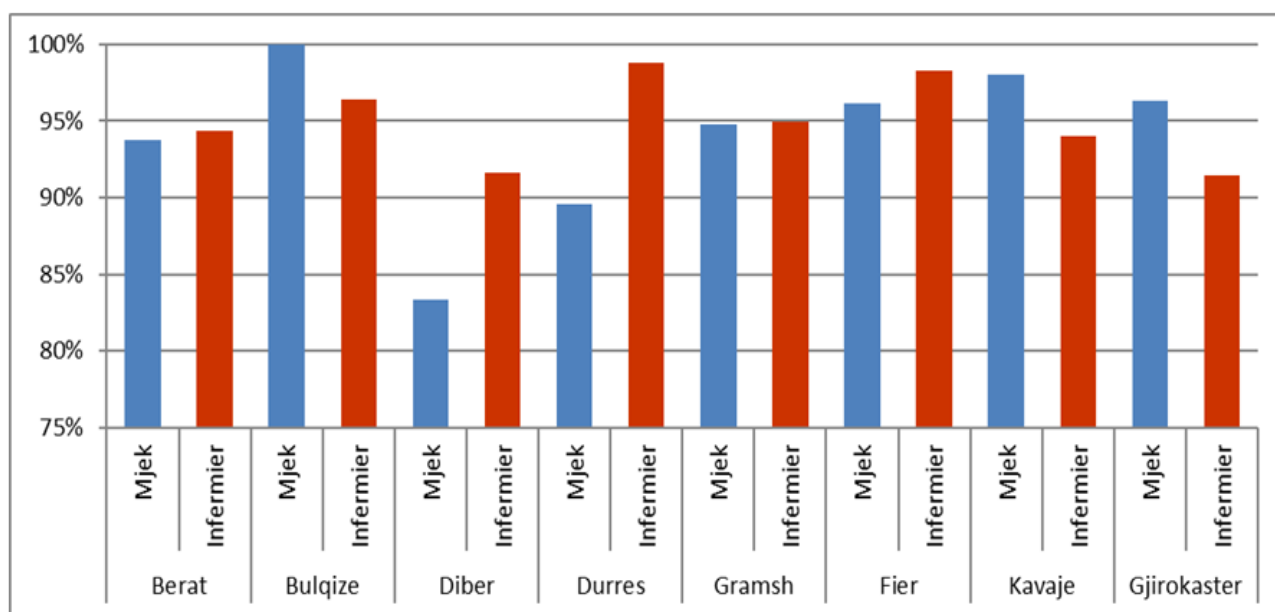


GRAFIKU 3.8: MBULESA VAKSINALE NË DISA SPITALE PËR PERSONEL SHËNDETËSOR MJEK DHE INFERMIER.

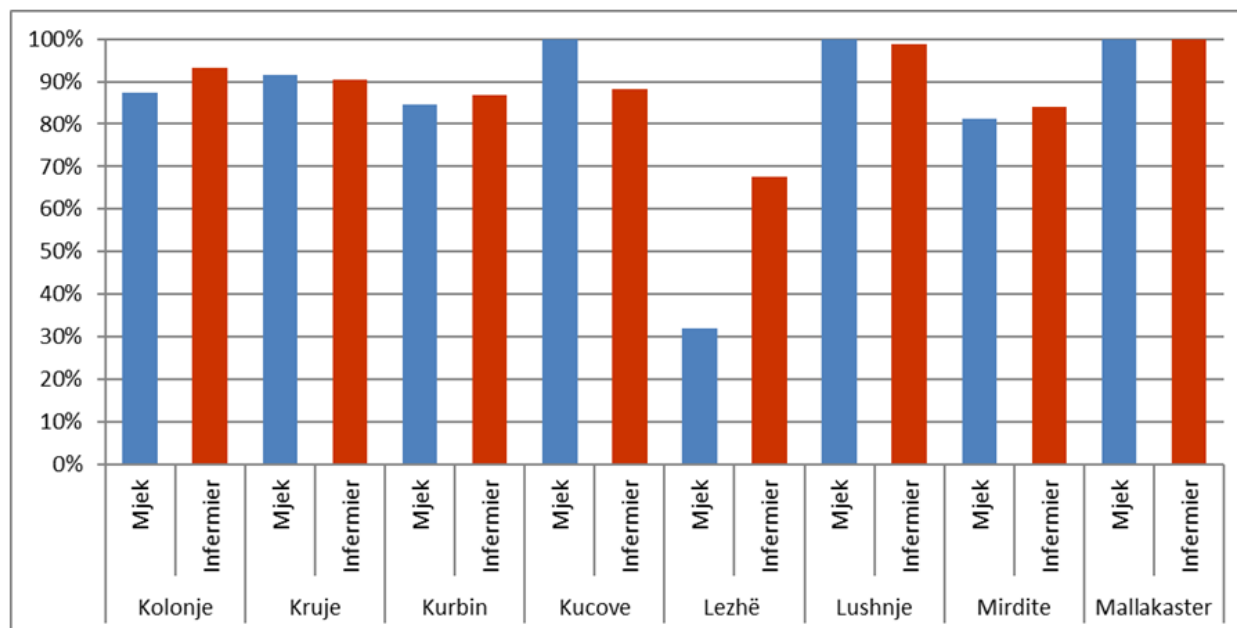


GRAFIKU 3.9: MBOLESA VAKSINALE NË DISA SPITALE PËR PERSONEL SHËNDETËSOR MJEK DHE INFERMIER.

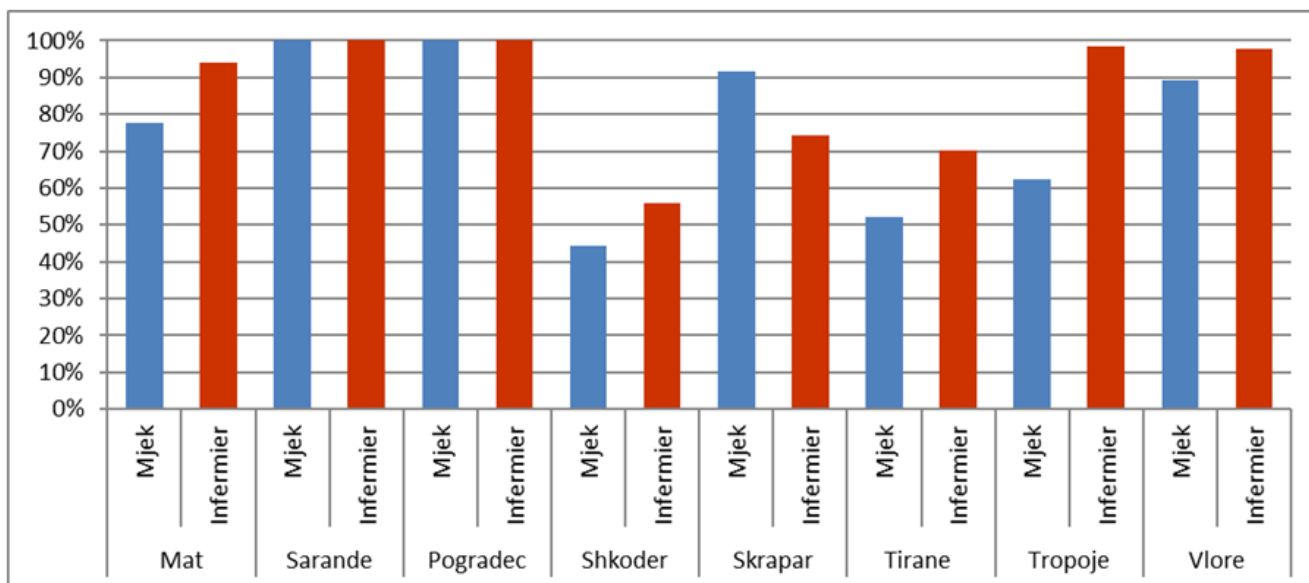
Mbulesa vaksinale për personel shëndetësor në total në parësor sipas NJVKSH-ve për personel shëndetësor mjek dhe infermier paraqitet në grafikët e mëposhtëm (grafikët 3.10-3.14). Në total mbulesa vaksinale në parësor sipas NJVKSH-ve për personelin shëndetësor mjek është 72% ndërsa për atë infermier është 85% (shiko grafikun 3.14).



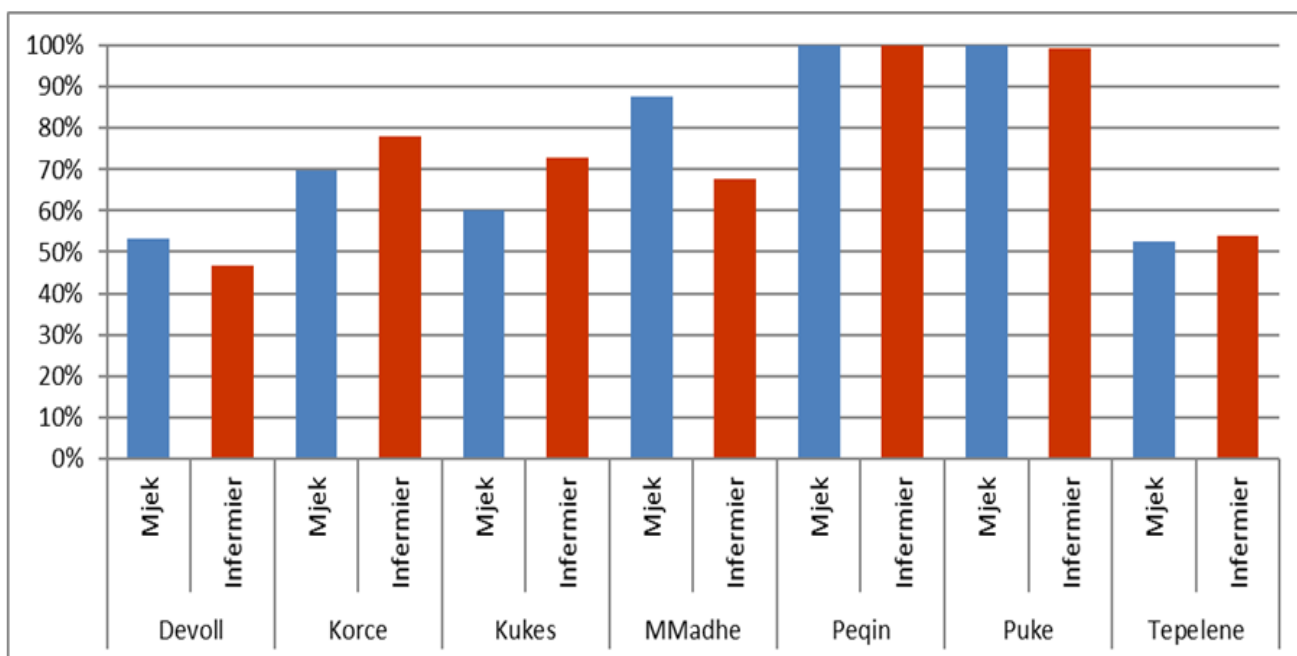
GRAFIKU 3.10: MBOLESA VAKSINALE NË TOTAL NË PARËSOR NË DISA NJVKSH PËR PERSONEL SHËNDETËSOR MJEK DHE INFERMIER.



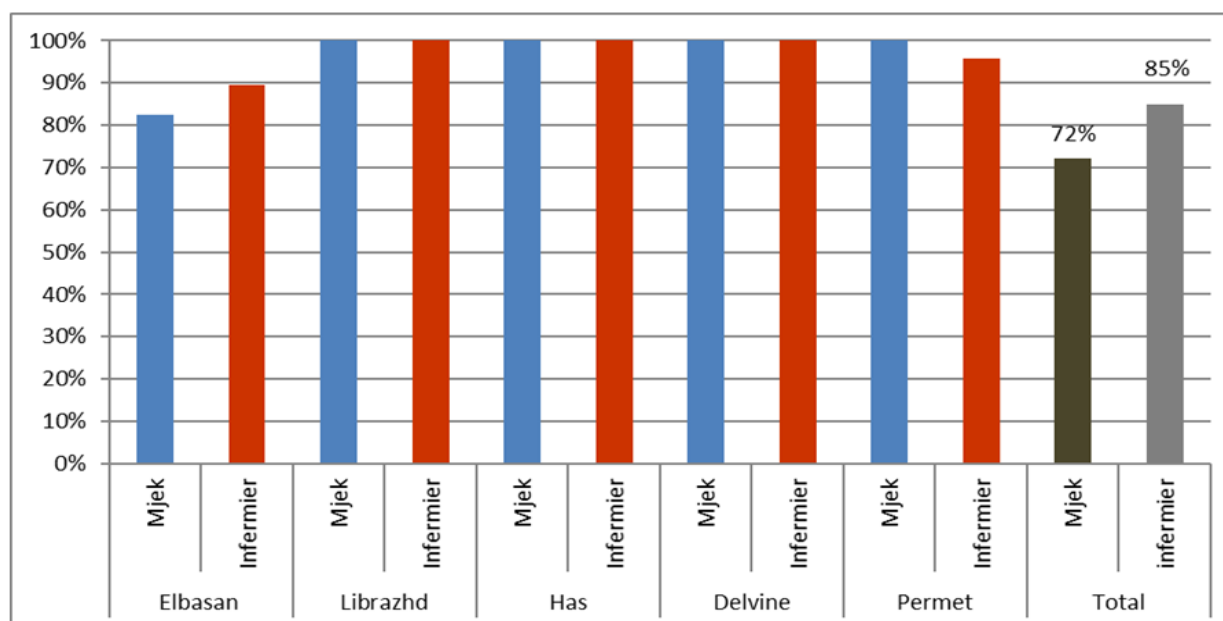
GRAFIKU 3.11: MBOLESA VAKSINALE NË TOTAL NË PARËSOR NË DISA NJVKSH PËR PERSONEL SHËNDETËSOR MJEK DHE INFERMIER.



GRAFIKU 3.12: MBOLESA VAKSINALE NË TOTAL NË PARËSOR NË DISA NJVKSH PËR PERSONEL SHËNDETËSOR MJEK DHE INFERMIER.

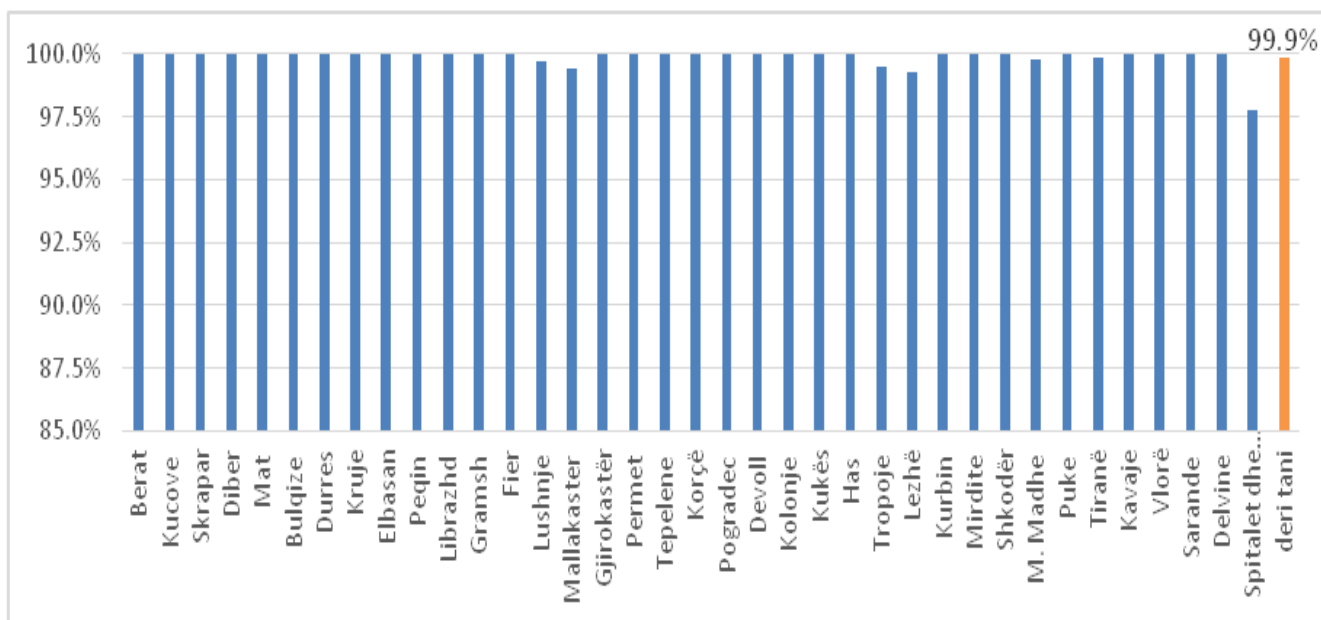


GRAFIKU 3.13: MBULESA VAKSINALE NË TOTAL NË PARËSOR NË DISA NJVKSH PËR PERSONEL SHËNDETËSOR MJEK DHE INFERMIER.



GRAFIKU 3.14: MBULESA VAKSINALE NË TOTAL NË PARËSOR NË DISA NJVKSH PËR PERSONEL SHËNDETËSOR MJEK DHE INFERMIER.

Në grafikun 3.15, paraqitet përqindja raportuar për përdorimin e vaksinës sipas NJVKSH-ve. Aktualisht është raportuar përdorim të vaksinës ndaj gripit në shkallën 99.9%.



GRAFIKU 3.15: PËRQINDJA E PËRDORIMIT TË VAKSINËS SIPAS NJVKSH-VE.

**Departamenti i Epidemiologjisë dhe
Kontrollit të Sëmundjeve Infektive
INSTITUTI I SHËNDETIT PUBLIK**

Adresa:
Rr. "A. Moisiu" Nr. 80
Tiranë

Tel: + 355 42 374 756
Fax: + 355 42 370 058
www.ishp.gov.al