

31 Janar 2020

Gripi në Shqipëri për Sezonin 2019 - 2020, java 03 (20 – 26 Janar 2020)

Përmbledhje

Nga të dhënat e raportimit sipas survejancës së infeksioneve akute respiratore të sipërme dhe të poshtme të sistemit ALERT, survejancës sentinel të sëmundjeve të ngjashme me Gripin (ILI) në rrethin e Tiranës, dhe survejancës së infeksioneve respiratore akute të rënda (SRRA) në spitalet kryesore në të gjithë vendin si dhe raportimit rutinë, vërejmë se prirja e infeksioneve respiratore paraqet ritje në javën 04/2020.

Deri më tani është evidentuar qarkullimi i viruseve A/H1pdm09, A/H3 dhe B të gripit me mbizotërim të A/H1pdm09.

1. Aktiviteti i virusit të gripit, shpërndarja dhe tipi apo nëntipi dominant për Kontinentin European

Në javën 04/2020 në kontinentin European aktiviteti i gripit në Evropë paraqet ritje. 11 vende raportuan intensitet bazal të gripit, 21 vende raportuan intensitet të ulët, 12 vende intensitet mesatar dhe 3 vende intensitet të lartë. Në lidhje me përhapjen gjeografike 1 vend nuk raportoi aktivitet, 5 vende raportuan përhapje sporadike, 4 vende përhapje lokale, 8 vende përhapje rajonale dhe 30 vende aktivitet të përhapur.

Në këte javë 1364(47%) nga 2910 mostra të marra nga survejncja sentinel janë konfirmuar me virusin e gripit nga të cilat 68% ishin të tipit A dhe 32% mostra të tipit B. **Nga nëntipizimi i viruseve të tipit A, rezultojnë nëntipet A(H1N1)pdm09 (67%) dhe A(H3N2) (33%).**

Që nga fillimi i sezonit mbizotërojnë viruset e tipit A (68%) krahasuar me viruset e tipit B (32%). **Nga nëntipizimi i viruseve të tipit A, (58%) ishin A(H1N1) pdm09 dhe (42%) ishin A (H3N2). Nga genotipizimi i viruseve të tipit B, 98% ishin të linjës B / Victoria dhe 2% B/Yamagata.**

Nga survejanca jo-sentinel kanë rezultuar 7949 mostra pozitive për virusin e gripit nga të

IShP – Departamenti i Epidemiologjisë dhe Kontrollit të Sëmundjeve Infektive

cilat 84% janë të tipit A dhe 16% janë të tipit B.

93% e pacientëve të konfirmuar me grip të trajtuar në terapinë intensive ishin nga virusi i tipit A dhe 7% nga virusi i tipit B

Të dhënat nga 22 vende që raportojnë në projektin EuroMOMO treguan se vdekshmëria nga të gjitha shkaqet paraqet ritje në javët e fundit.

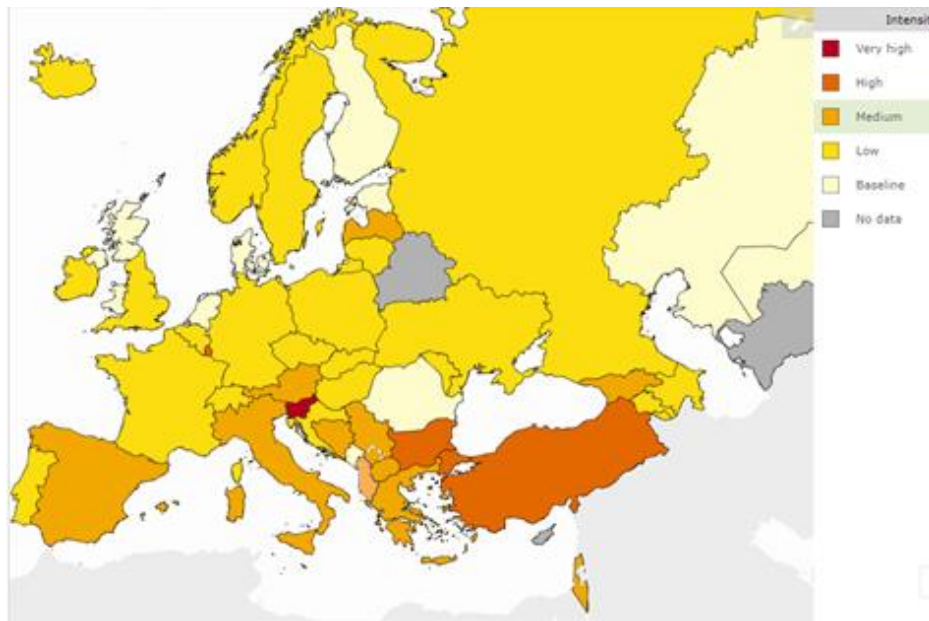
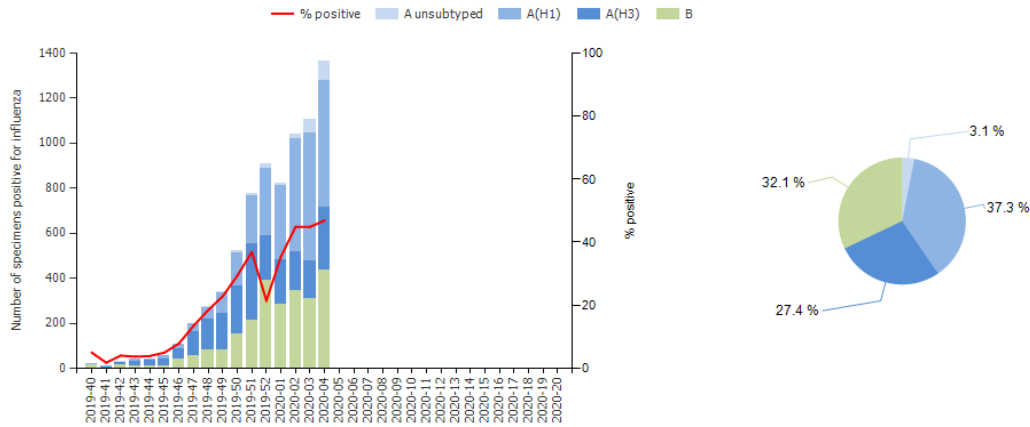


Figura 1.1: Intensiteti i Gripit në Rajonin European (www.flunewseurope.org)

ISHP – Departamenti i Epidemiologjisë dhe Kontrollit të Sëmundjeve Infektive



Grafik 1.1: Tipi i viruseve që qarkullojnë në Rajonin Europian
www.flunewseurope.org

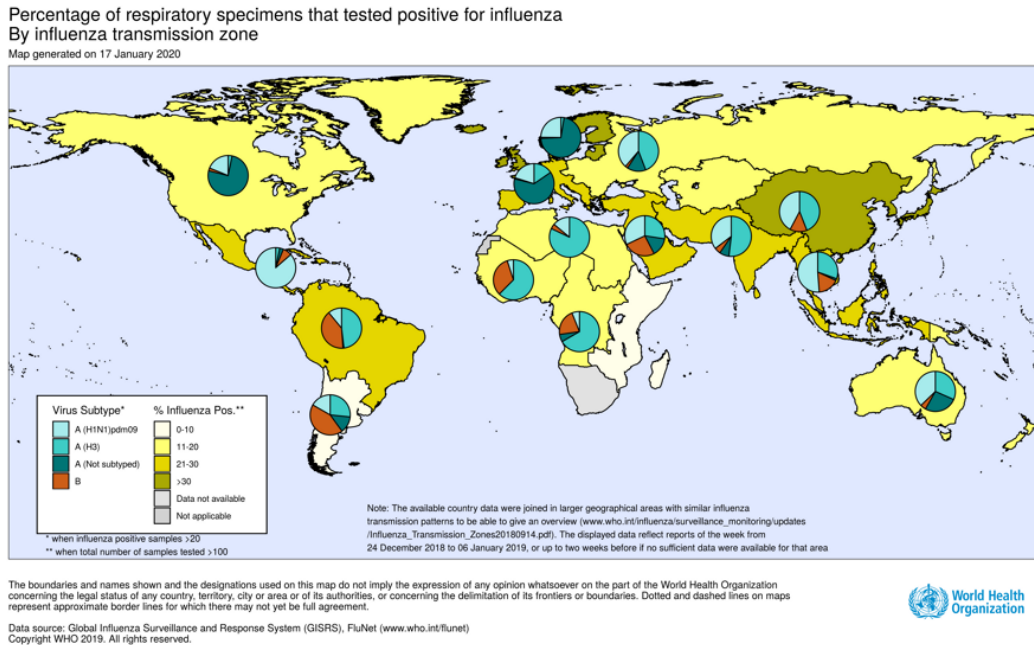


Figura 1.2 Përqindja e mostrave respiratore që kanë rezultuar pozitive për viruset e gripit, sipas kontinenteve (WHO Influenza update - 359)

Tabela 1.1 Shperndarja kumulative e viruseve sipas grupeve gjenetike, per javen 04/2020

Grupi Filogjenetik	Nr. i viruseve
A(H1)pdm09 group 6B.1A5A representative A/Norway/3433/2018	264
A(H1)pdm09 group 6B.1A7 representative A/Slovenia/1489/2019	8
A(H1)pdm09 group 6B.1A5B representative A/Switzerland/3330/2018	21
A(H1)pdm09 attributed to recognised group in the guidance but not listed here	1
A(H3) clade 3C.3a representative A/Kansas/14/2017 ^a	251
A(H3) clade 3C.2a1b+T135K-A representative A/La Rioja/2202/2018	26
A(H3) clade 3C.2a1b+T131K representative A/South Australia/34/2019	160
A(H3) clade 3C.2a1b+T135K-B representative A/Hong Kong/2675/2019	50
B(Vic)-lineage clade 1A (del162-164) representative B/Washington/02/2019	228
B(Vic)-lineage clade 1A (del162-163) representative B/Colorado/06/2017 ^a	4
B(Vic)-lineage clade 1A (del162-164) representative B/Hong Kong/269/2019	1
B(Yam)-lineage clade representative B/Phuket/3073/2013 ^b	21

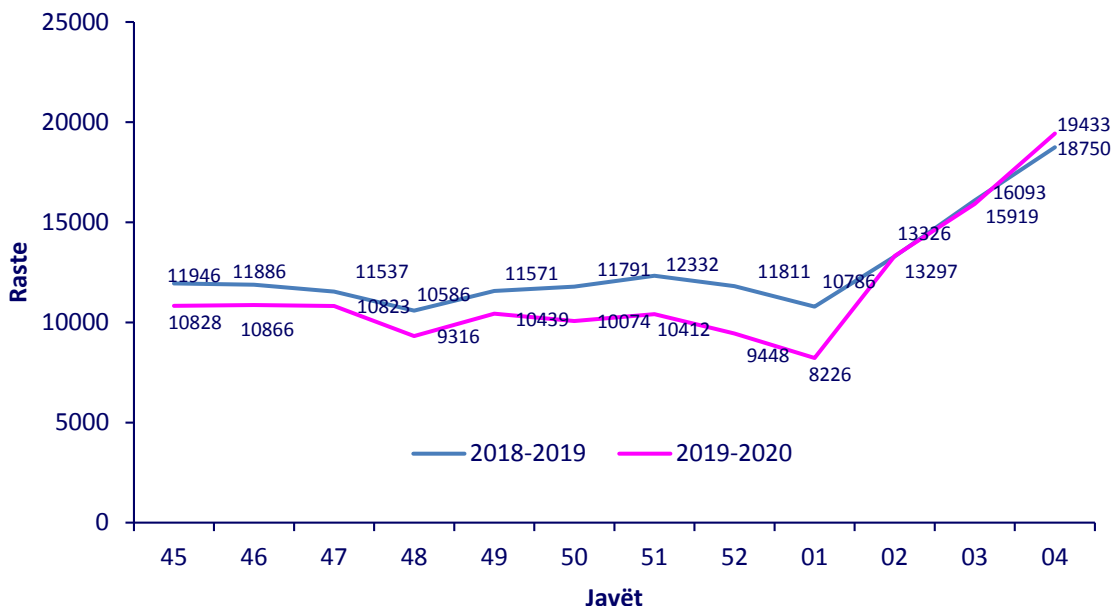
^a Komponent i vaksinës për sezonin 2019–2020 hemisferi verior

^b Komponent i vaksinës quadrivalente pr tu përdorur në sezonin 2019-2020 hemisferi verior

Rekomandimet e OBSH-së mbi përbërjen e vaksinës së gripit për Hemisferin Verior gjatë sezonit 2019- 2020 janë:

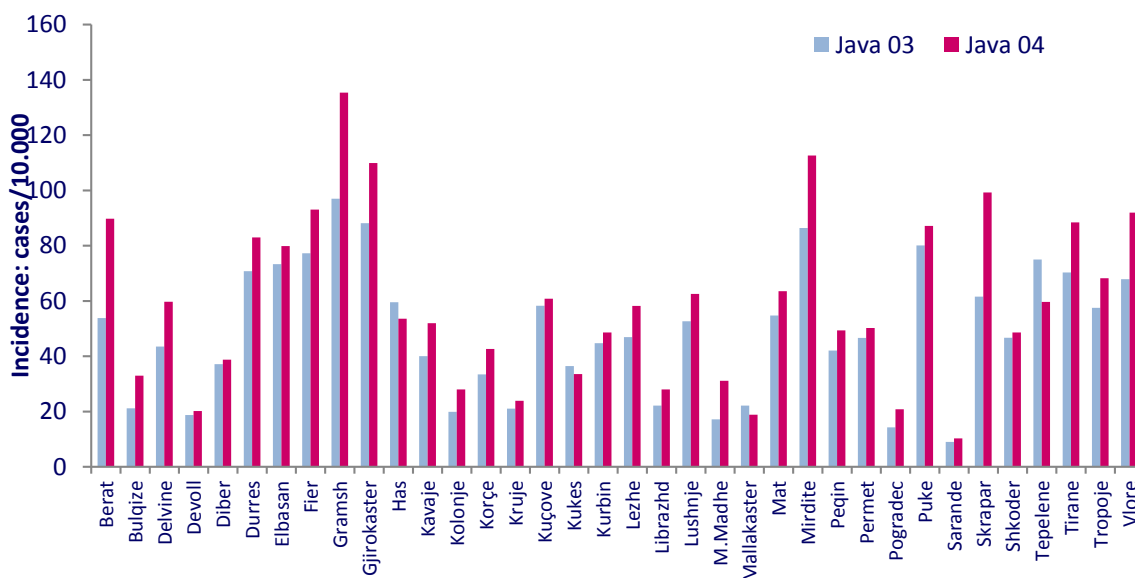
A/Brisbane/02/2018 (H1N1)pdm09-like virus (Clade 6B.1A1);
 A/Kansas/14/2017 (H3N2)-like virus (Clade 3C.3a);
 B/Colorado/06/2017-like virus (B/Victoria/2/87 lineage) (Clade 1A_Δ2); and
 B/Phuket/3073/2013-like virus (B/Yamagata/16/88 lineage) (Clade 3).

2. Aktiviteti i virusit të gripit, shpërndarja dhe tipi apo nëntipi dominant për vendin tonë: Të dhënat për Shqipërinë



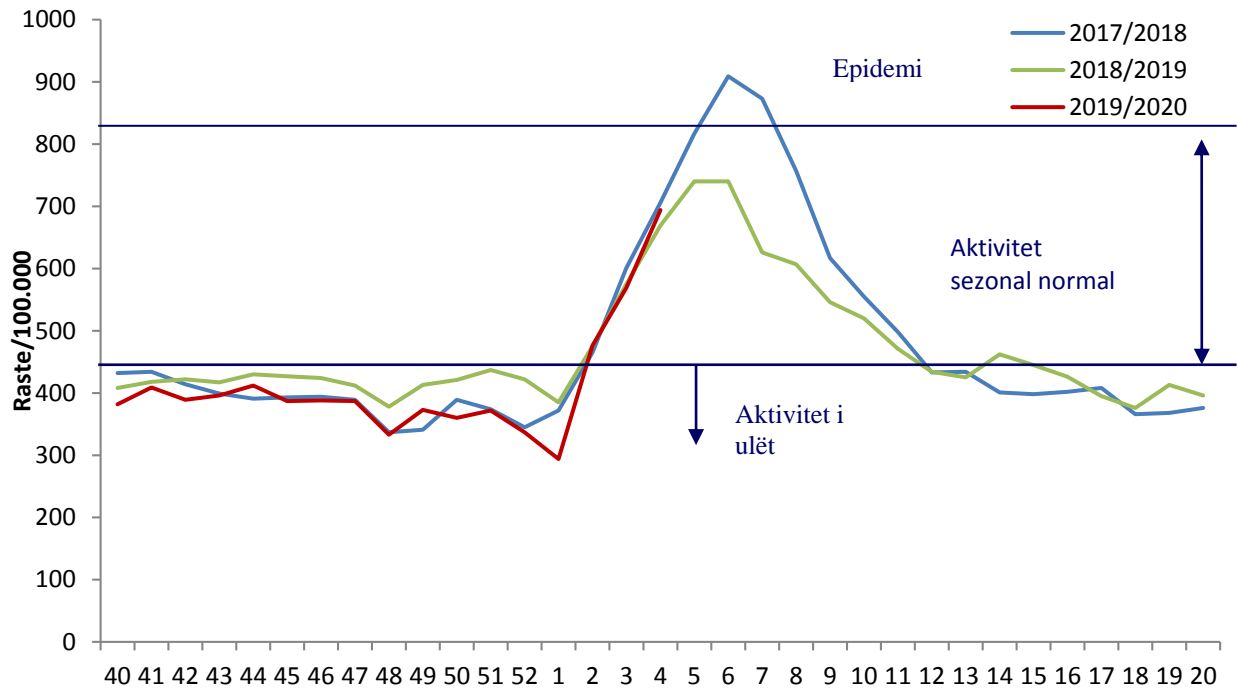
Grafiku 2.1: Prirja e “Infeksioneve Respiratore të Sipërme dhe të Poshtëme” në javët 45 – 04 të sezonit 2018-2019 dhe 2019-2020. Numri i rasteve.

Në javën e 04 të vitit 2020 vërehet një prirje në ritje e numrit të infeksioneve Respiratore të Sipërme dhe të Poshtëme dhe ky numër është 4% më i lartë krahasuar me të njëjtën periudhë të vitit të kaluar.



Grafiku 2.2: Frekuenca e hasjes së “Infeksioneve Respiratore të Sipërme dhe të Poshtëme” sipas rretheve në javën 03 dhe 04 të vitit 2020. Incidenca (raste/10.000)

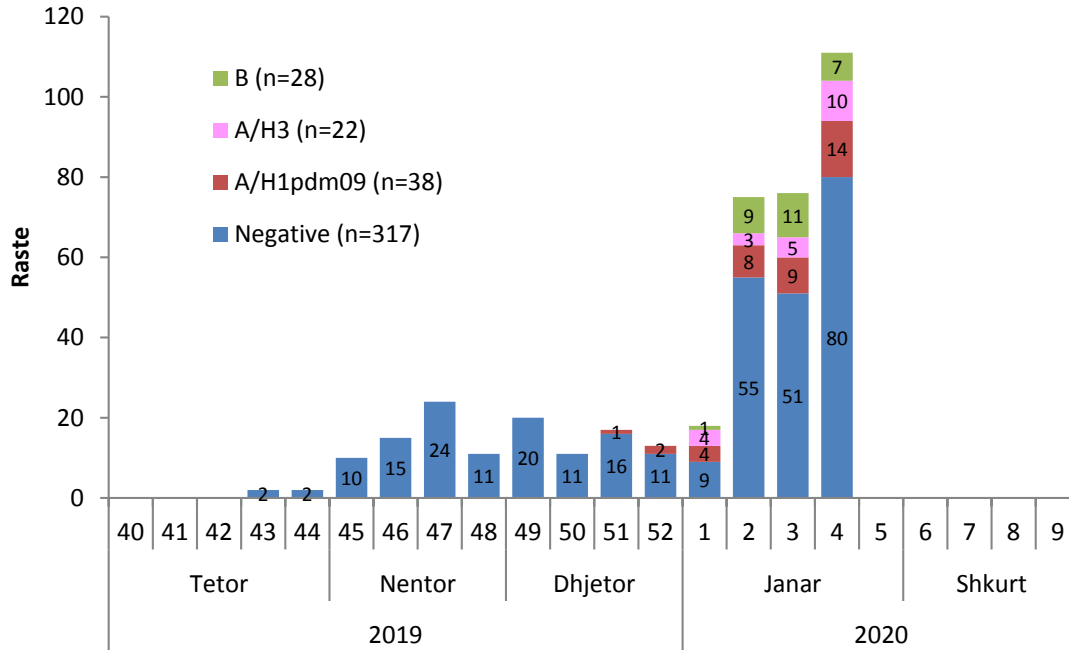
Vërehet rritje e IRA thujse në të gjitha bashkitë kryesore të vendit



Grafiku 2.3: Krahasimi i aktivitetit të “Infeksioneve Respiratore të Sipërme dhe të Poshtëme” sipas sezoneve (javët 40 – 20) dhe Pragu Epidemik. Raste/100.000

Në javën 04/2020 aktiviteti i IRA paraqet:

- prirje në rritje
- aktivitet gjeografik të përhapur
- intensitet mesatar
- impakt mesatar



Grafiku 2.4: Numri total i mostrave të ardhura sipas javëve

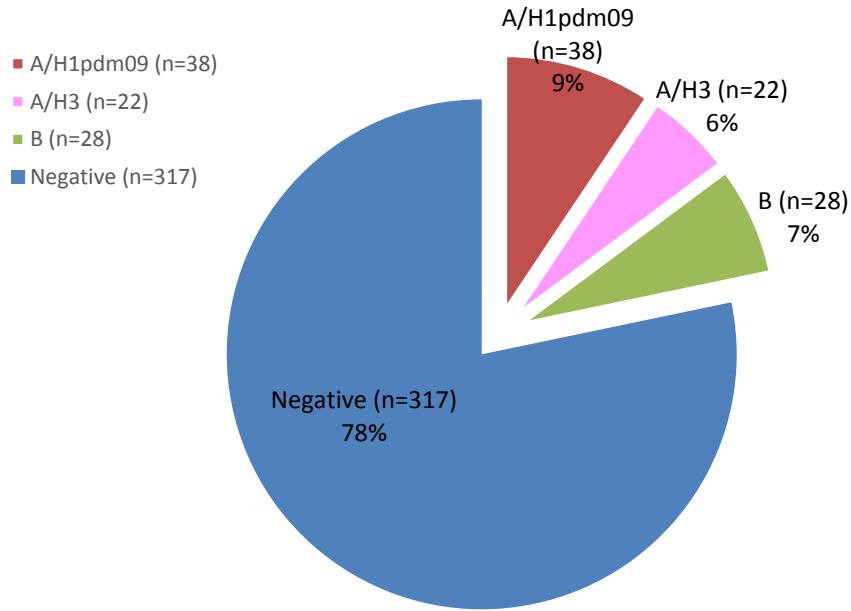
Prej javës 43 (21-27 Tetor 2019) deri ne javen 04 (20–26 Janar 2020) jane grumbulluar 405 mostra nazofaringeale nga qendrat e survejancës ILI dhe SRRA apo STRRA.

Perpara pranimit në laborator kryhet rregullisht monitorimi i cilësisë së mostrës sipas protokolleve standarte. Të gjitha mostrat e ardhura janë testuar me metodën molekulare të Real-Time RT PCR.

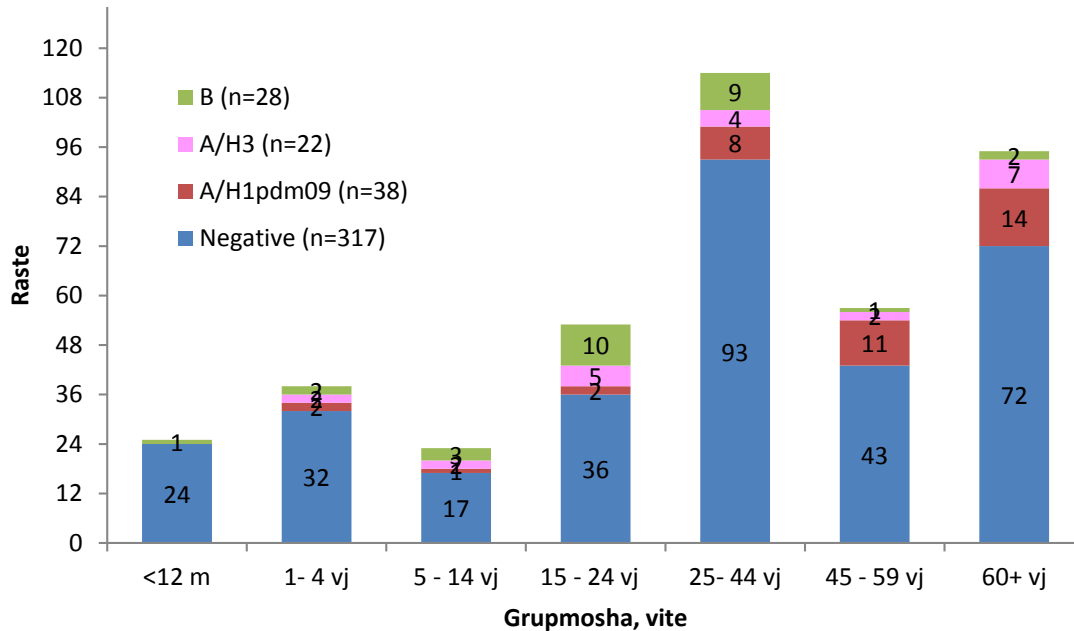
Nga testimi i tyre në 88 (18.4%) mostra janë identifikuar viruset e gripit, nga të cilat: 60 (14.8%) virusi i tipit A dhe 28 (6.9%) virusi i tipit B.

Nga 60 viruset e tipit A 38 (63.3%) janë të nëntipit A/H1pdm09 dhe 28 (36.7%) të nëntipit A/H3.

Nga testimi për viruse të tjerë respiratorë 5 mostra kanë rezultuar pozitive për Rhinovirus dhe 1 mostër pozitive për Human parainfluenza.

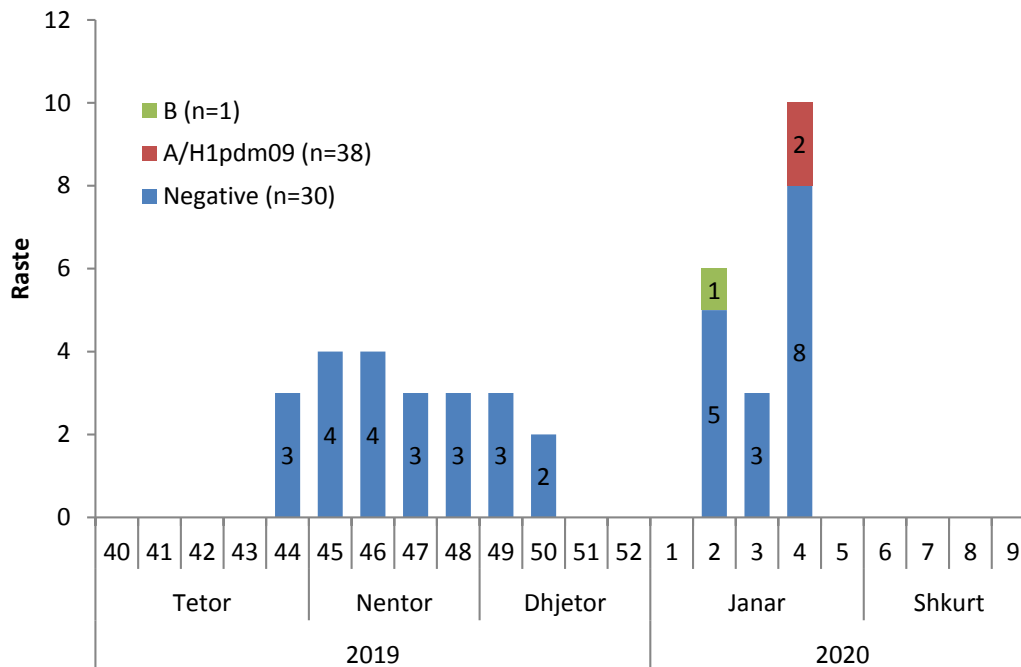


Grafiku 2.5: Numri i mostrave të testuara dhe rezultati laboratorik

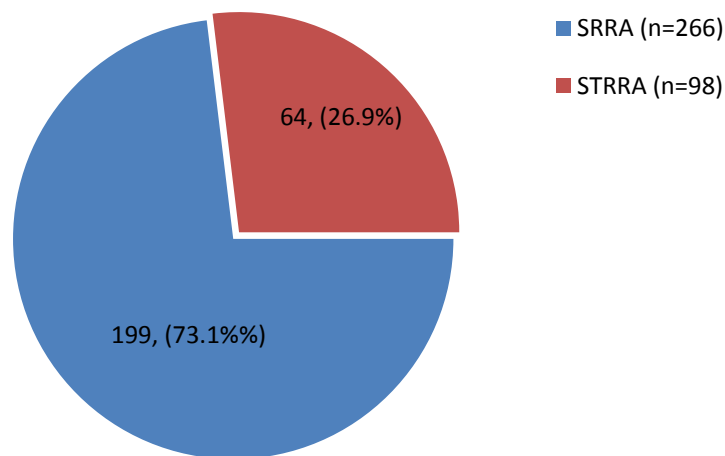


Grafiku 2.6: Shpërndarja e rasteve sipas grup-moshës

86 (21.2 %) e mostrave i përkasin grupmoshës pediatrike 0-14 vjeç



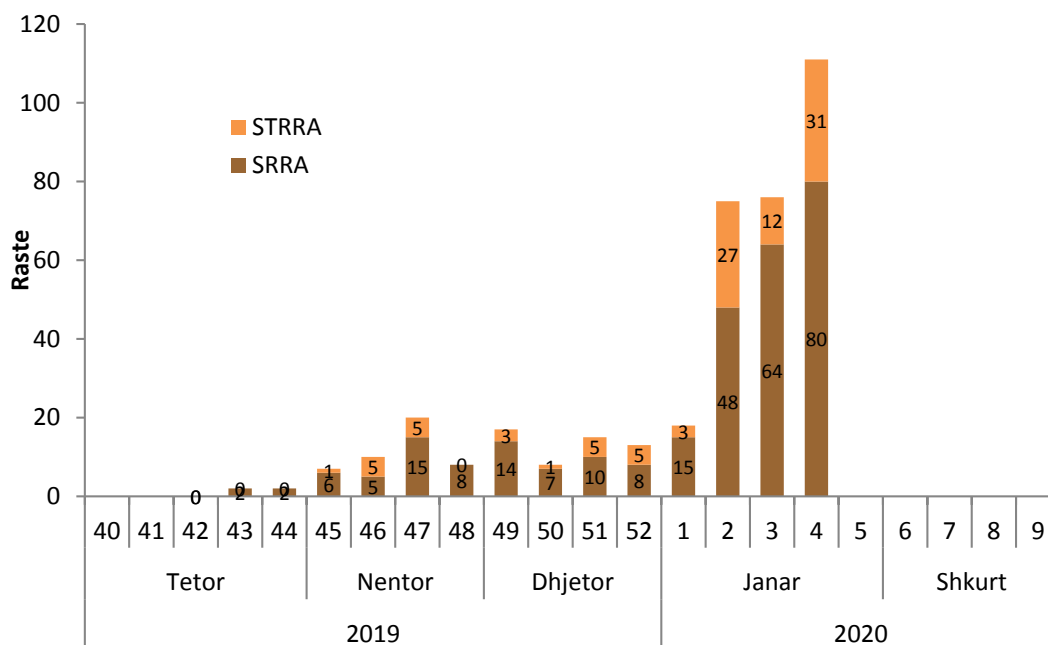
Grafiku 2.7: Numri total i mostrave ILI sipas javëve dhe rezultati laboratorik



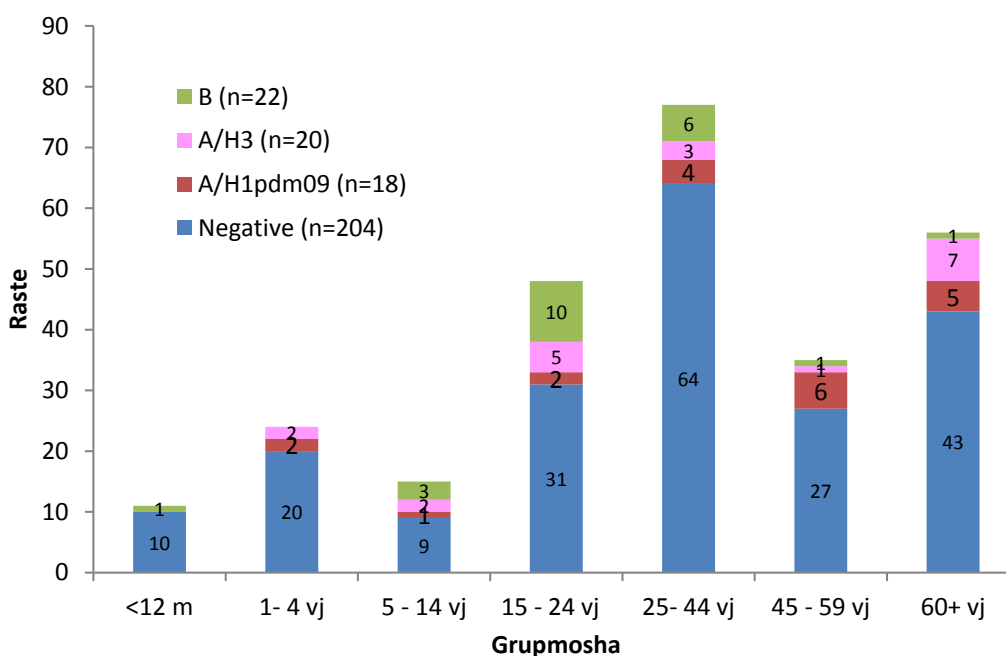
Grafiku 2.8: Sëmundje Tepër e Rëndë Respiratore Akute (STRRA)

Rasti klasifikohet si SRRRA (Sëmundje e rëndë respiratore akute) sipas përkufizimit të OBSH dhe si STRRA (Sëmundje tepër e rëndë respiratore akute) sipas klasifikimit tonë për të gjitha rastet që kanë nevojë për shtrim në repartet e terapisë intensive dhe kanë nevojë për oksigjenim.

98 (26.9%) prej 364 pacientëve spitalorë kanë paraqitur komplikacione (STRRA)

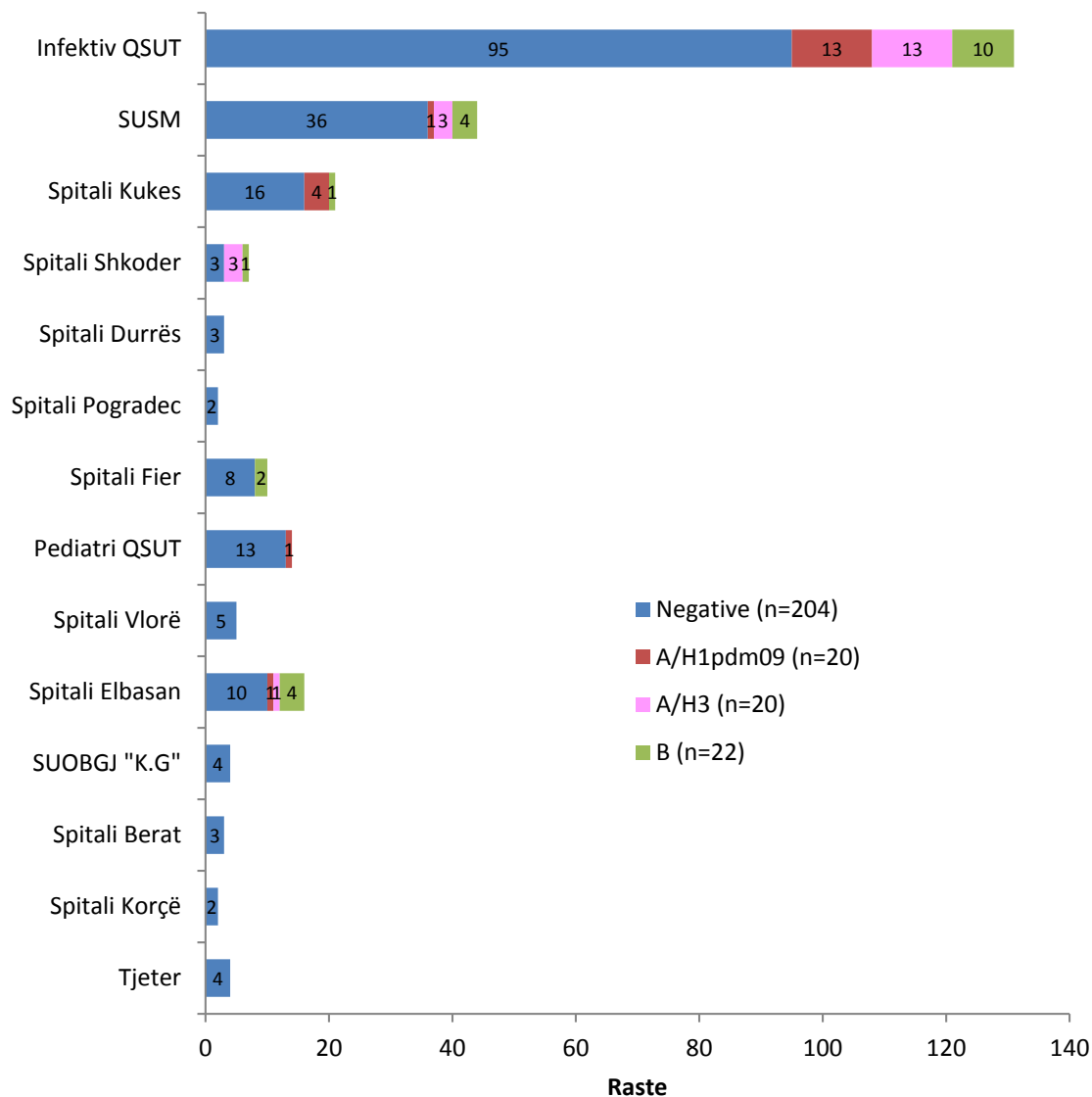


Grafiku 2.9: Shpërndarja e rasteve SRRA dhe STRRA sipas javëve

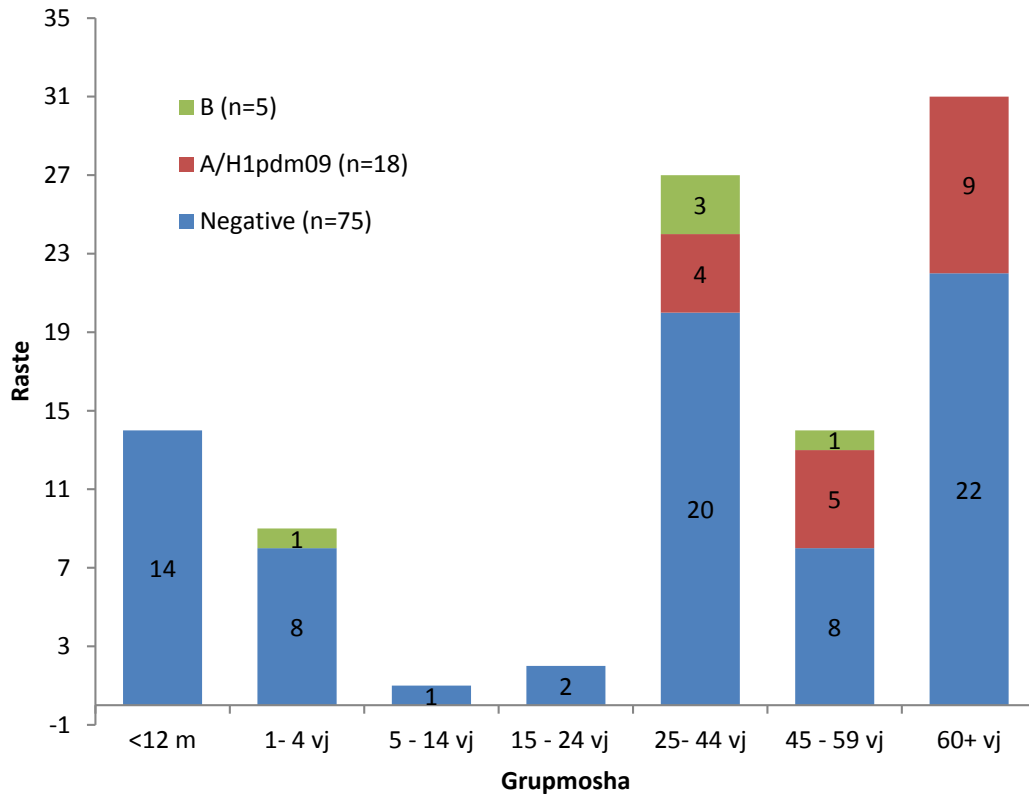


Grafiku 2.10: Shpërndarja e rasteve SRRA sipas grupmoshës

50 (18.8%) e mostrave SRRA i përkasin grupmoshës pediatrike 0-14 vjeç

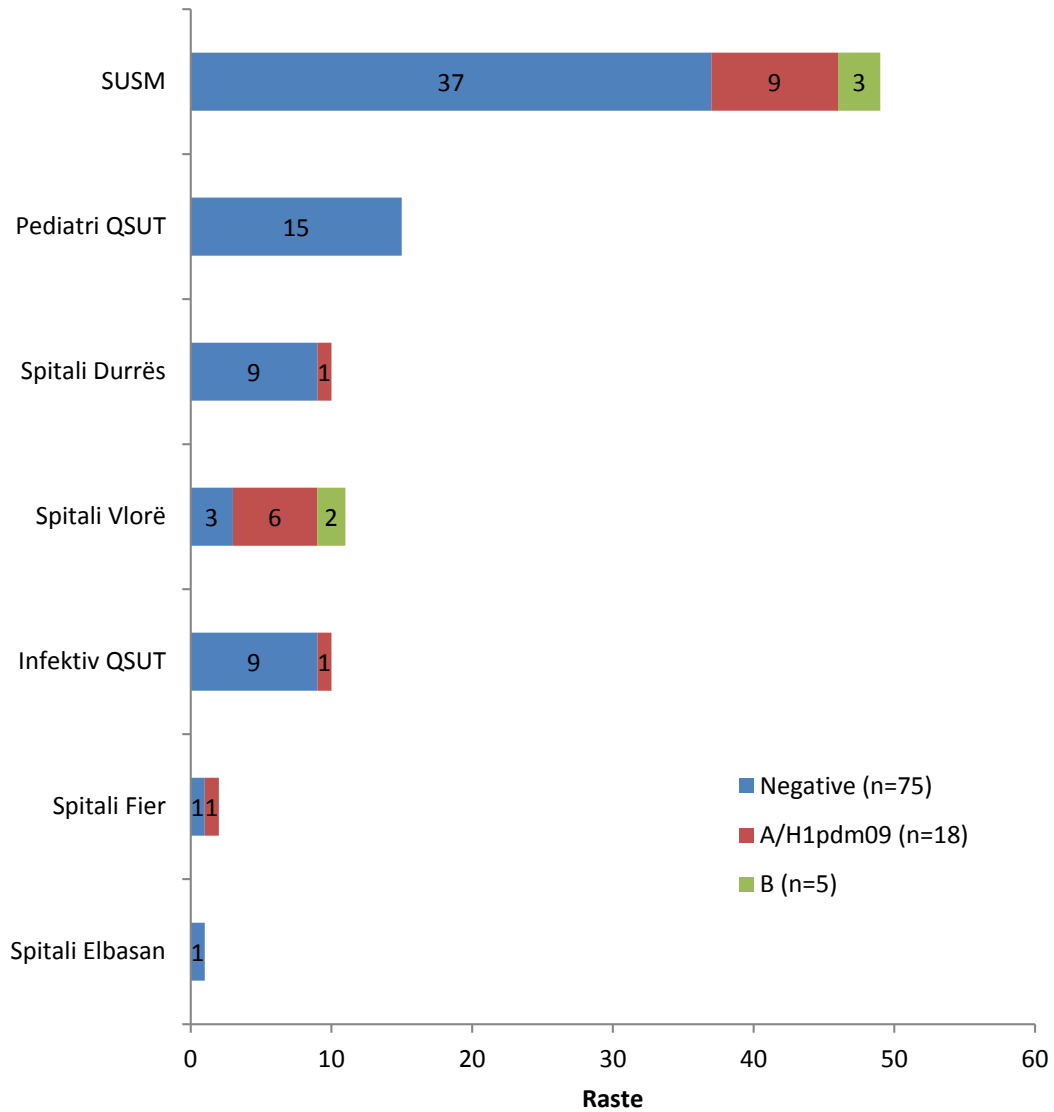


Grafiku 2.11: Shpërndarja e rasteve SRRA sipas vendit të marrjes së mostrës



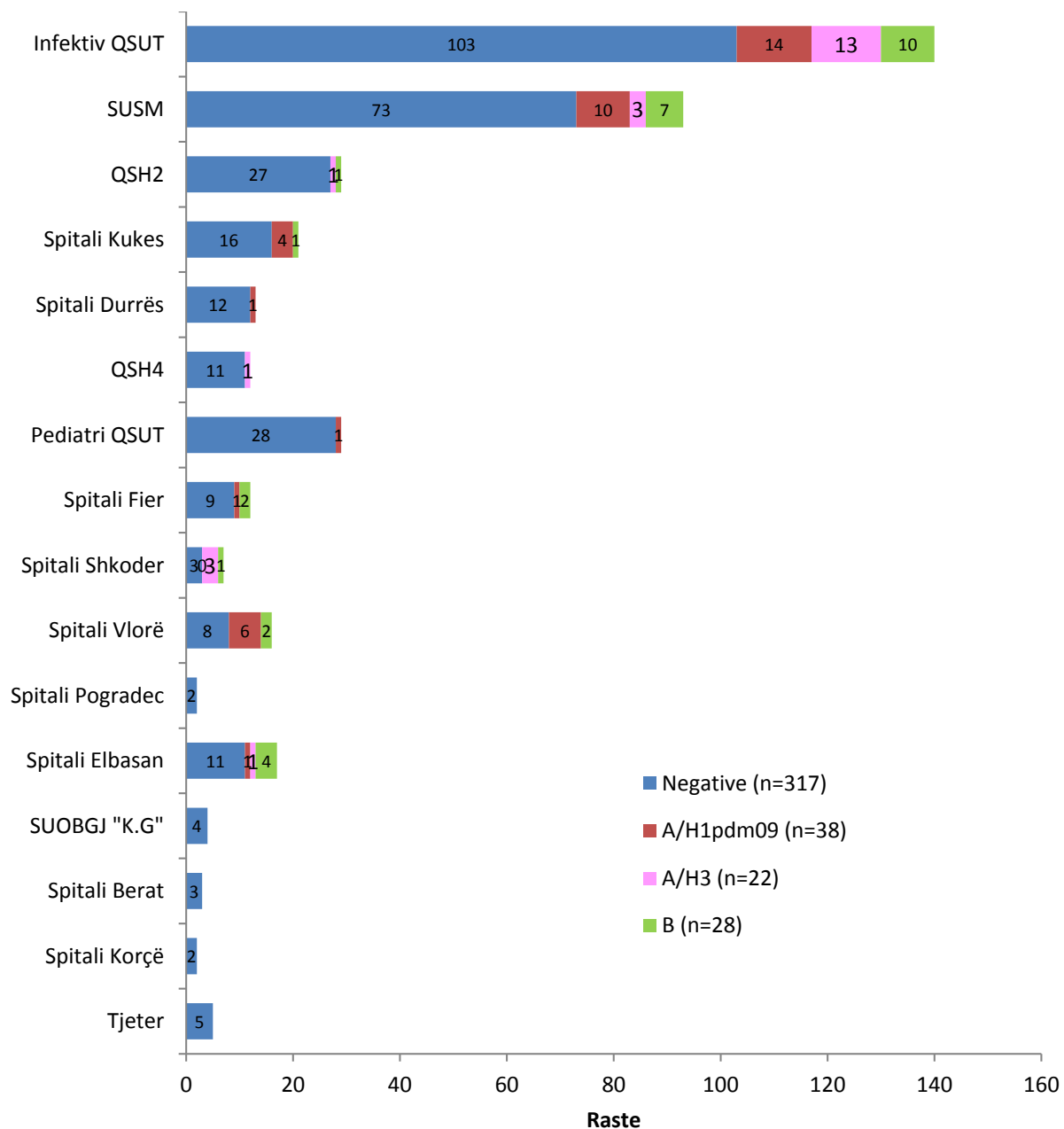
Grafiku 2.12: Shpërndarja e rasteve STRRA sipas grupmoshës

24 (24.5%) e mostrave SRRA i përkasin grupmoshës pediatrike 0-14 vjeç



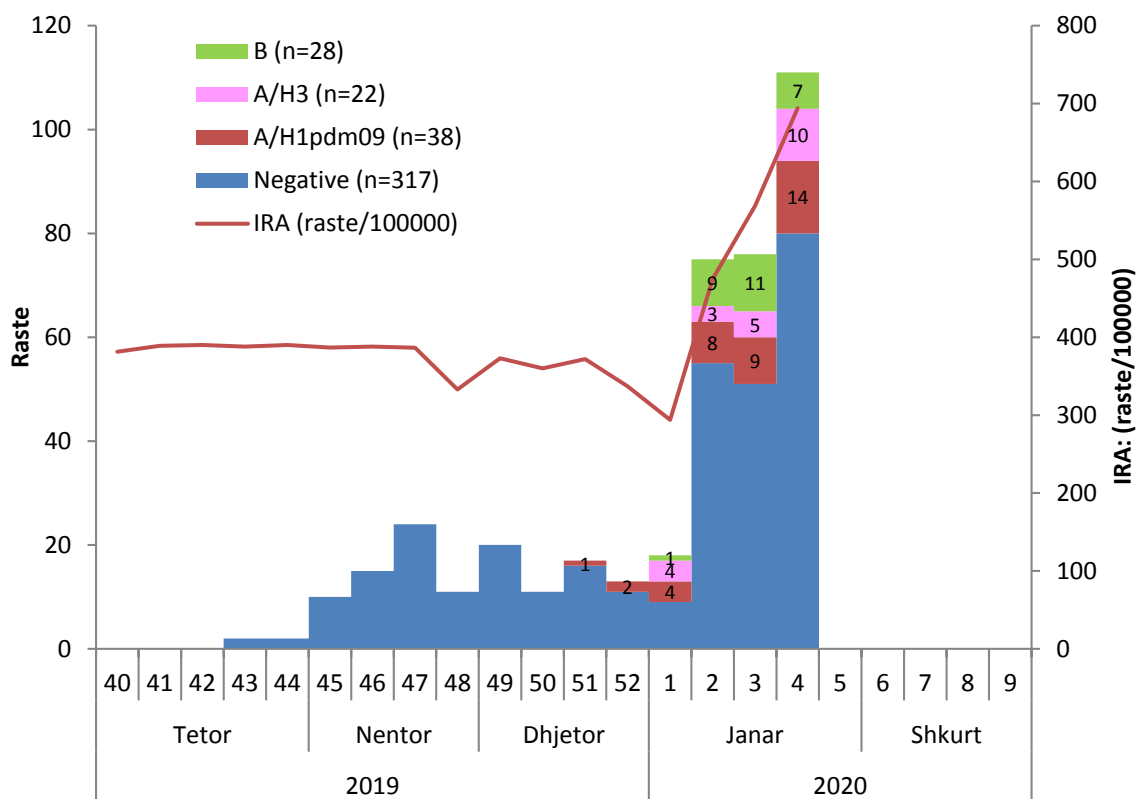
Grafiku 2.13: Shpërndarja e rasteve STRRA sipas vendit të marrjes së mostrës

IShP – Departamenti i Epidemiologjisë dhe Kontrollit të Sëmundjeve Infektive



Grafiku 2.14: Numri total i mostrave sipas vendit të marrjes dhe rezultatit laboratorik

Numri më i madh i mostrave ka ardhur nga Spitali Infektiv, QSUT dhe SUSM



Grafiku 2.15: Kurba epidemike dhe infeksionet respiratore sipas javëve (IRA raste/100 000)

Vdekje

Në javën e 3-të në SUSM “Shefqet Ndroqi” ka ndodhur një vdekje e një pacienteje me moshe 61 vjeç, me sëmundje kronike të zemrës, me fillim të menjëhershëm dhe me pneumoni. Pacientja ishte e pavaksinuar ndaj gripit.

3.0 Vaksinimi

Në datën 6 Nëntor 2019 mbërritën në ISHP 60 000 dozat e para, vaksinë ndaj gripit, Vaxigrip (inaktive) në flakon 10 dozësh.

Grupet të cilat mund të vaksinohen me këtë vaksinë janë:

- personeli shëndetësor,
- fëmijët në moshën 2 deri 5 vjeç,
- gratë shtatzëna,
- persona me sëmundje kronike si diabet, sëmundje kronike obstruktive pulmonare, sëmundje kronike të zemrës, veshkave, mëlcisë etj. si dhe persona obezë apo me imunodeficiencë të të gjitha moshave,
- persona mbi 65 vjeç.

Në datën 8 Nëntor 2019 u krye trajnimi në lidhje me udhëzimet përkatëse dhe format e raportimit me të gjithë NJVKSH dhe u bë shpërndarja e kësaj sasive.

Në vazhdim, NJVKSH-të kanë kryer shpërndarjen dhe trajnimet përkatëse në QSH dhe spitale.

Në datën 12 Nëntor 2019 mbërritën në ISHP 20 000 dozat e dyta, vaksinë ndaj gripit, GC-Flu (inaktive) në flakon 10 dozësh. Me këtë vaksinë ndaj gripit mund të vaksinohen grupet e sipërmendura.

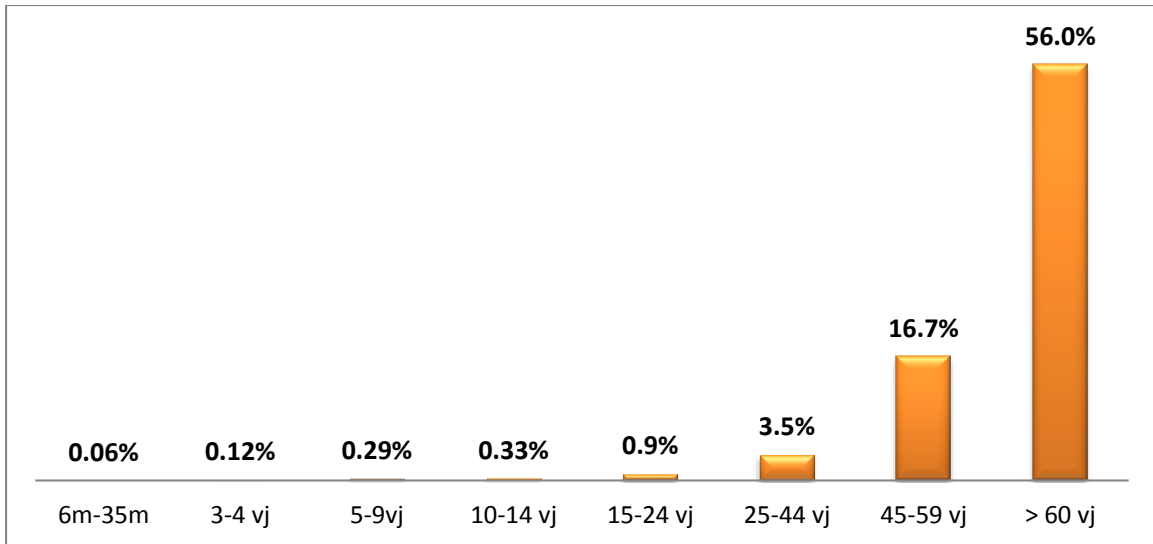
Gjithashtu, NJVKSH kanë tërhequr sasive të dyta të vaksinës ndaj gripit dhe kanë kryer shpërndarjet përkatëse sipas kërkesave të QSH dhe spitaleve.

Tabela e mëposhtme përmbledh raportimet e kryera me email, apo telefon deri në datën 31 Janar 2020.

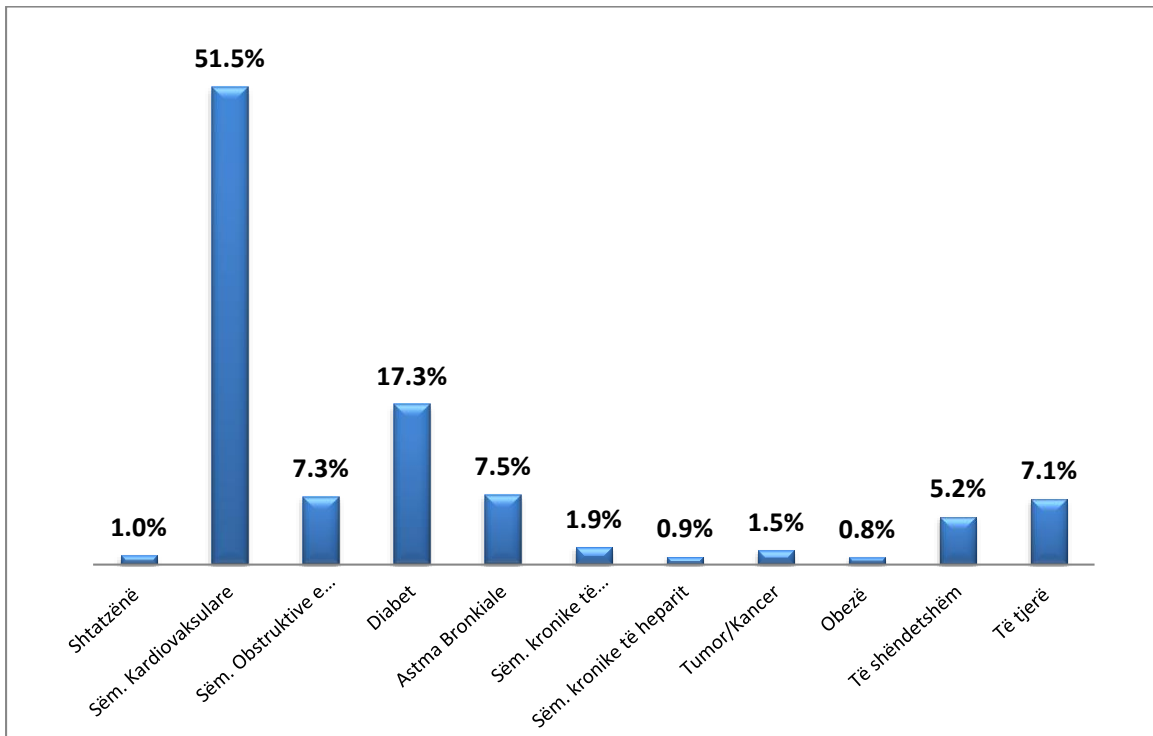
Tabela 3. 1. Raportimi i përdorimit të vaksinës ndaj gripit 31 Janar 2020

NJVKSH	Sasia e vaksinës së marrë deri në këtë moment	Vaksinime total	Përdorimi i vaksinës
Berat	2500	2500	100.0%
Kucove	700	700	100.0%
Skrapar	650	650	100.0%
Diber	1200	1200	100.0%
Mat	880	880	100.0%
Bulqize	700	700	100.0%
Durres	5000	5000	100.0%
Kruje	2050	2050	100.0%
Elbasan	3600	3600	100.0%
Peqin	550	550	100.0%
Librazhd	1450	1450	100.0%
Gramsh	750	750	100.0%
Fier	5940	5940	100.0%
Lushnje	2510	2502	99.7%
Mallakaster	700	696	99.4%
Gjirokastër	1300	1300	100.0%
Permet	550	550	100.0%
Tepelene	550	550	100.0%
Korçë	4000	4000	100.0%
Pogradec	2500	2500	100.0%
Devoll	950	950	100.0%
Kolonje	650	650	100.0%
Kukës	1650	1650	100.0%
Has	550	550	100.0%
Tropoje	400	398	99.5%
Lezhë	2800	2780	99.3%
Kurbin	1220	1220	100.0%
Mirdite	1300	1300	100.0%
Shkodër	5450	5450	100.0%
M. Madhe	850	848	99.8%
Puke	600	600	100.0%
Tiranë	15850	15772	99.5%
Kavaje	1600	1600	100.0%
Vlorë	5250	5250	100.0%
Sarande	1000	1000	100.0%
Delvine	220	220	100.0%
Spitale/Instituc. Tirane	1580	1545	97.8%
Deri tani	80000	79851	99.8%

Nga raportimet e deritanishme, shpërndarja sipas grupmoshave apo kategorizimit të sëmundjeve paraqitet si me poshtë:

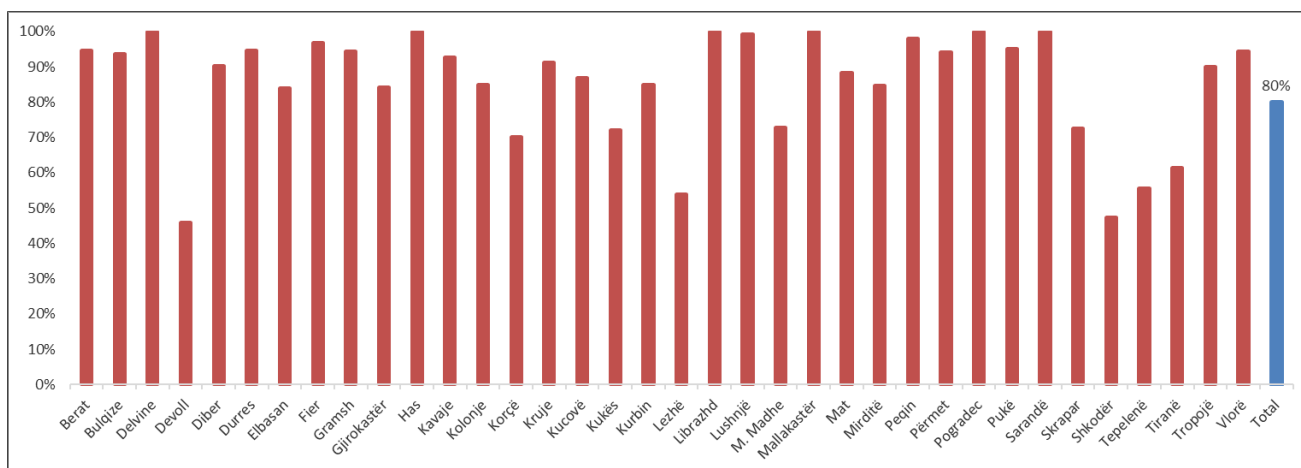


Grafiku 3.1: Administrimi i vaksinës sipas grupmoshave



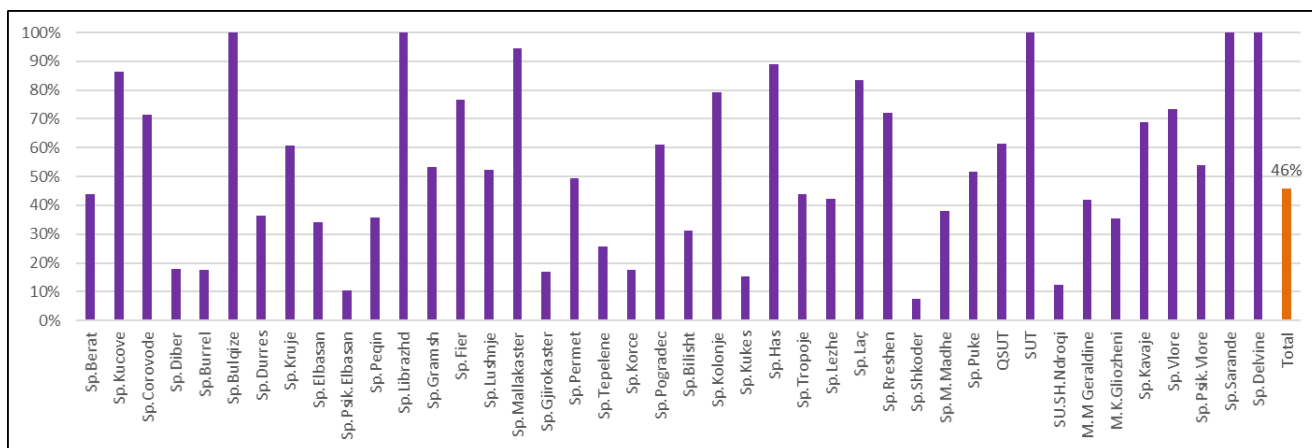
Grafiku 3.2: Administrimi i vaksinës sipas statusit/sëmundjes shoqëruese

Mbulesa vaksinale në total tek personeli shëndetësor mjekësor dhe jo mjekësor në qendrat shëndetësore dhe NJVKSH është 80 % (Grafiku 3.3).



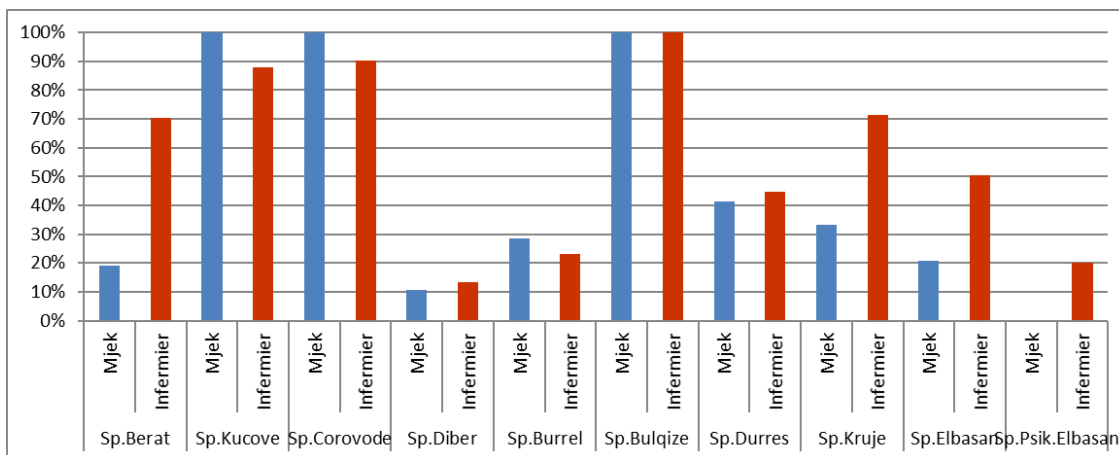
Grafiku 3.3: Mbulesa vaksinale për personelin shëndetësor në qendra shëndetësore dhe NJVKSH

Ndërsa, mbulesa vaksinale në total tek personeli shëndetësor mjekësor dhe jo mjekësor në spitale është rreth 46% (Grafiku 3.4).Spitalet e SU Traumës dhe QSUT paraqet mbulesën në bazë të planit të kërkesave dhe jo të të gjithë personelit që ka ky institucion.

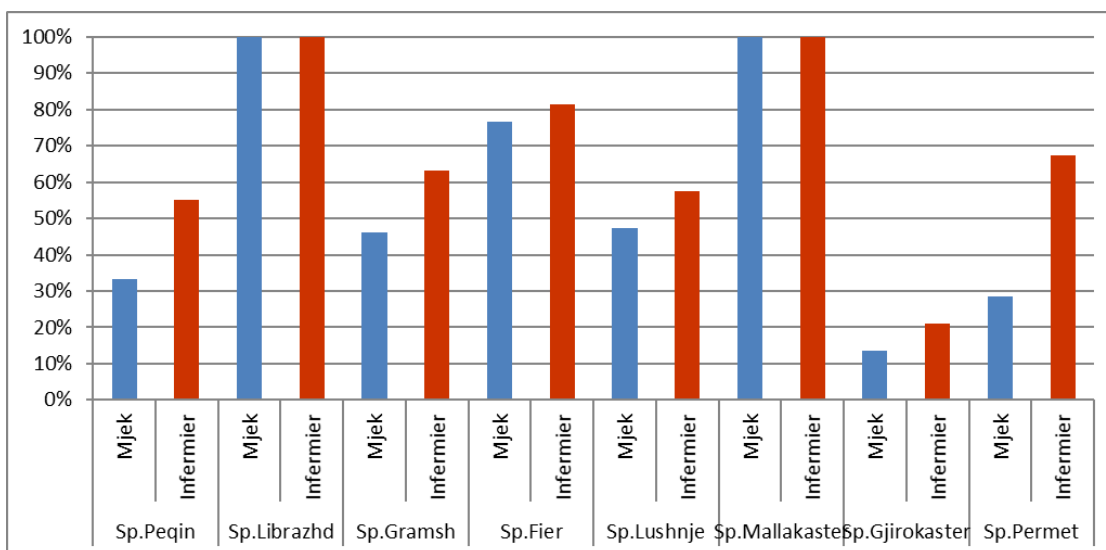


Grafiku 3.4: Mbulesa vaksinale për personelin shëndetësor në spitale

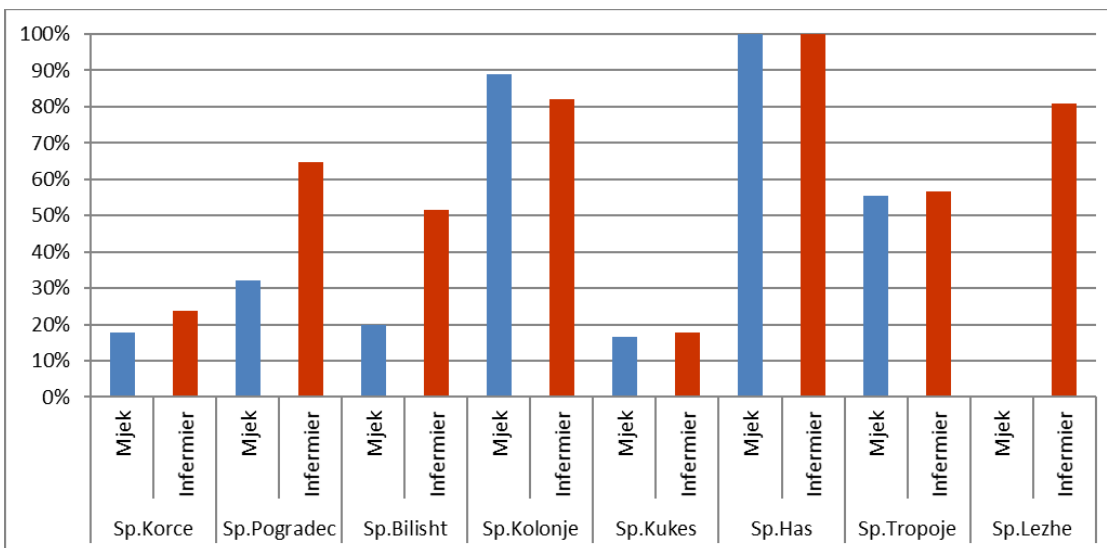
Mbulesa vaksinale për personel shëndetësor në spitale për mjek dhe infermier paraqitet në grafikët e mëposhtëm (Grafikët 3.5-3.9).Për QSUT mbulesa është përlloritur në bazë plani dhe jo të të gjithë personelit. Në total mbulesa vaksinale në spitale për personelin shëndetësor mjek është rreth 40% ndërsa për atë infermier është 53% (shiko grafikun 3.9).



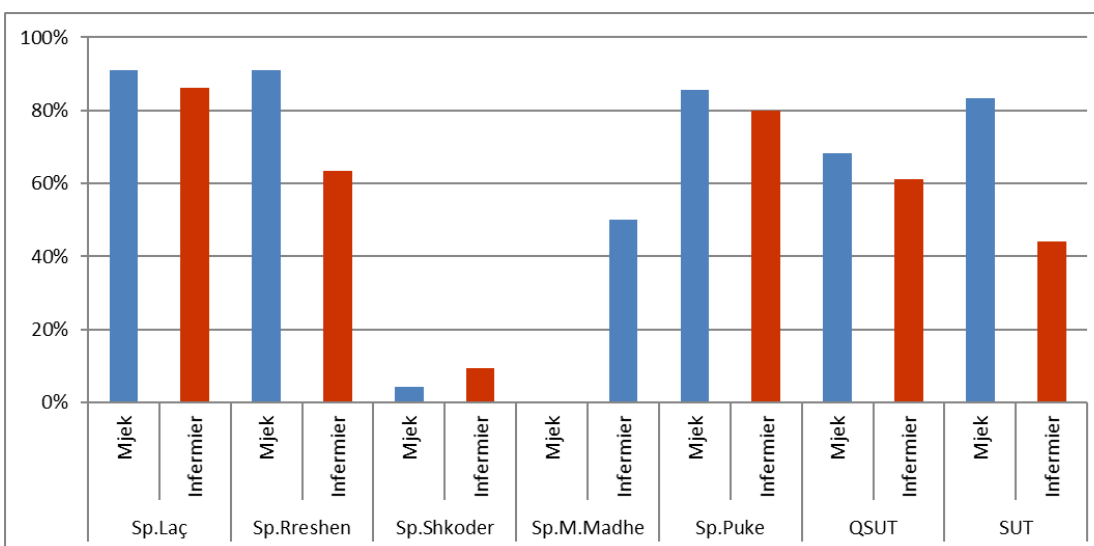
Grafiku 3.5.Mbulesa vaksinale në disa spitale për personel shëndetësor mjek dhe infermier.



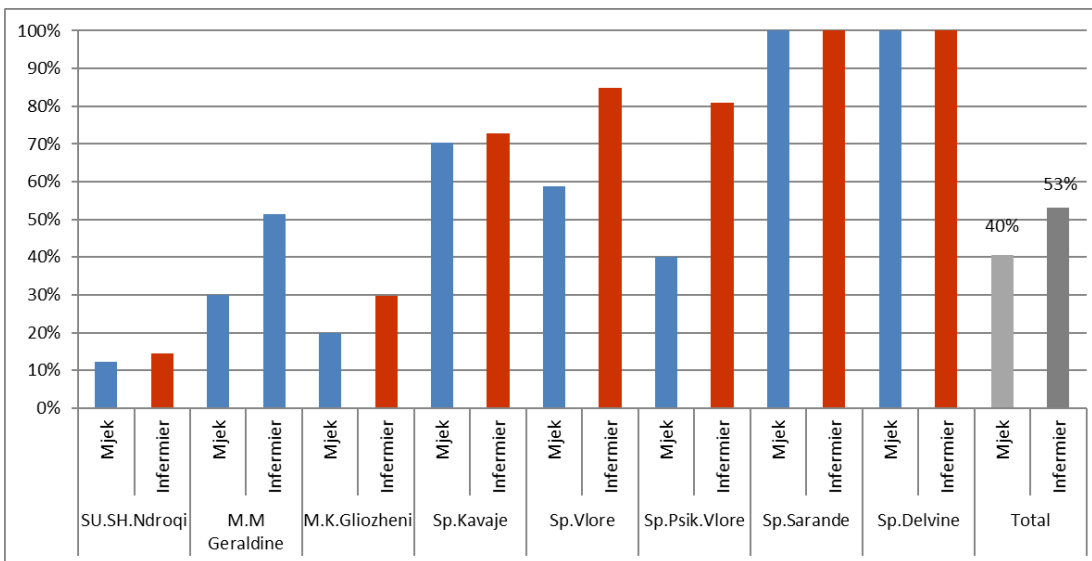
Grafiku 3.6.Mbulesa vaksinale në disa spitale për personel shëndetësor mjek dhe infermier.



Grafiku 3.7.Mbulesa vaksinale në disa spitale për personel shëndetësor mjek dhe infermier.

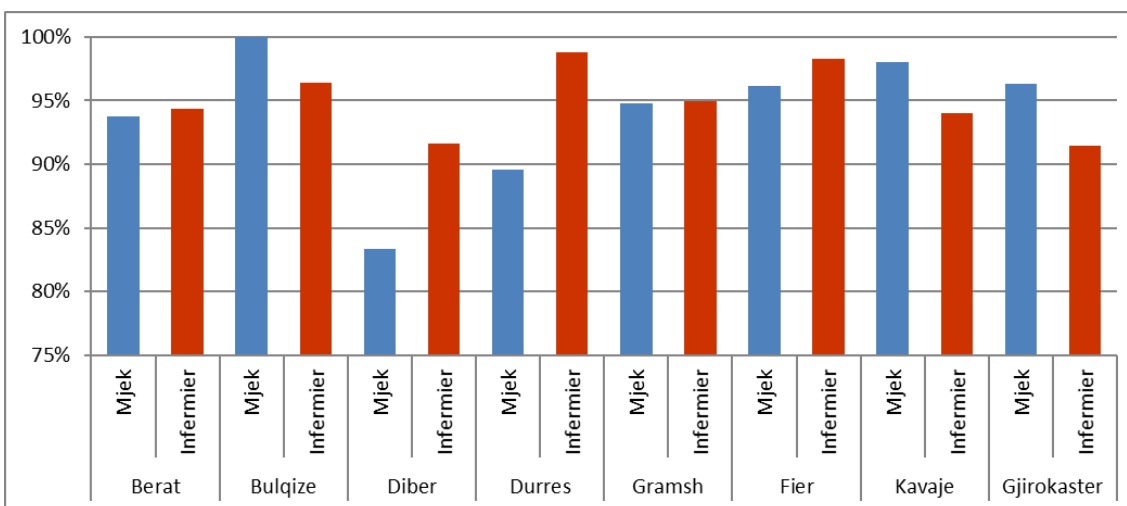


Grafiku 3.8.Mbulesa vaksinale në disa spitale për personel shëndetësor mjek dhe infermier.

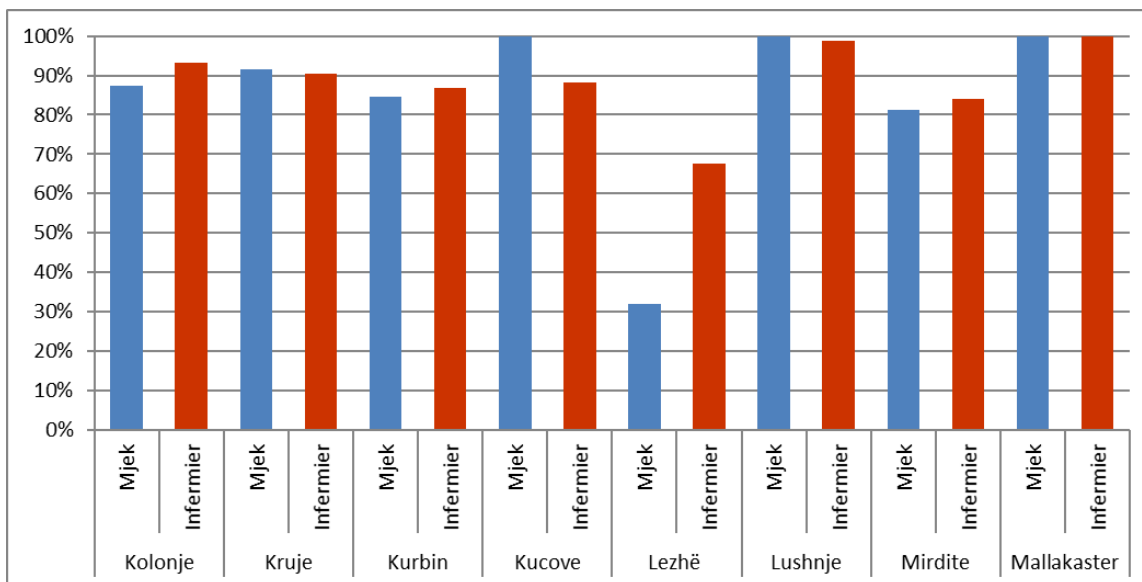


Grafiku 3.9.Mbulesa vaksinale në disa spitale për personel shëndetësor mjek dhe infermier.

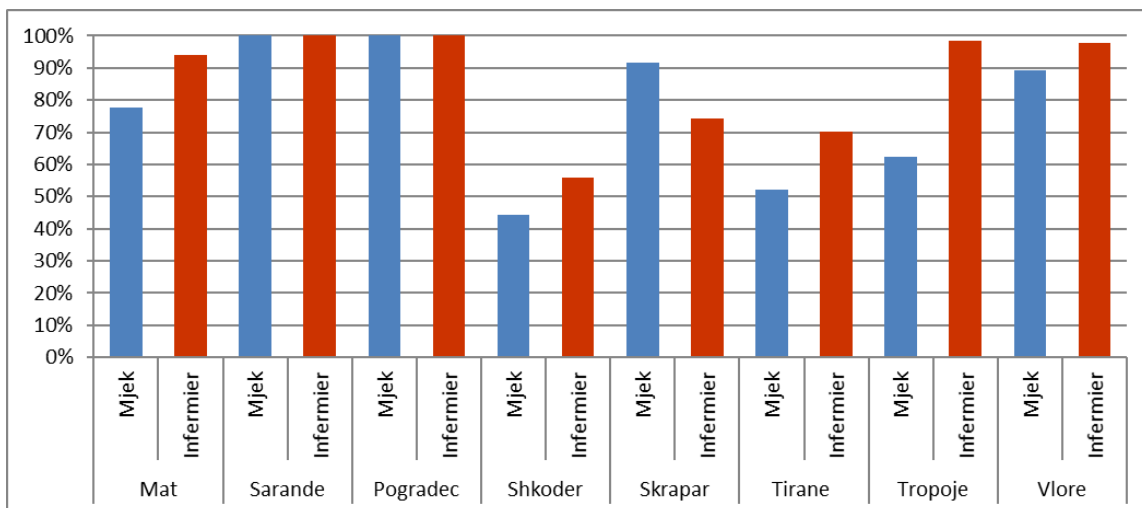
Mbulesa vaksinale për personel shëndetësor në total në parësor sipas NJVKSH-ve për personel shëndetësor mjek dhe infermier paraqitet në grafikët e mëposhtëm (grafikët 3.10-3.14). Në total mbulesa vaksinale në parësor sipas NJVKSH-ve për personelin shëndetësor mjek është 72% ndërsa për atë infermier është 85% (shiko grafikun 3.14).



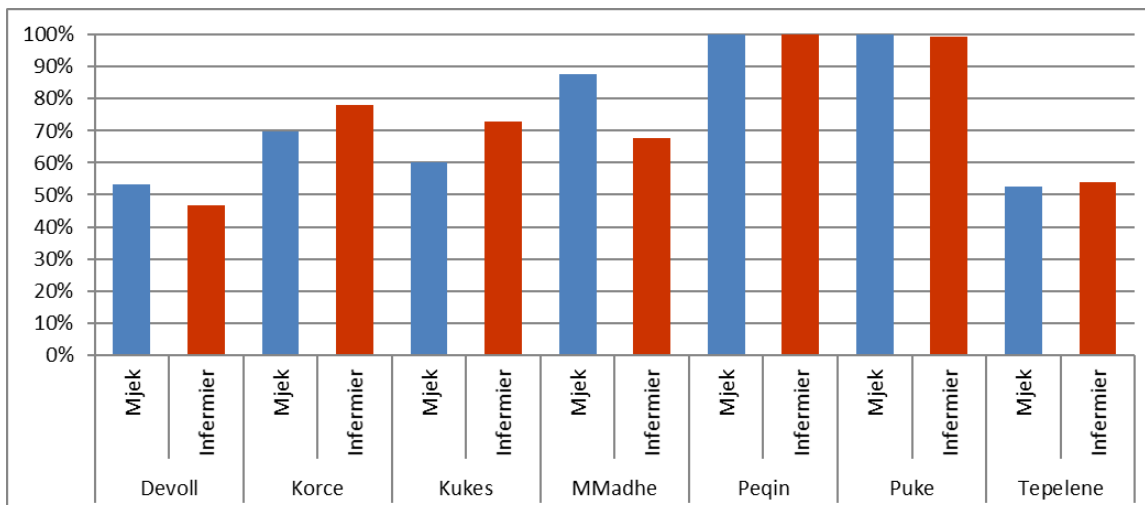
Grafiku 3.10.Mbulesa vaksinale në total në parësor në disa NJVKSH për personel shëndetësor mjek dhe infermier.



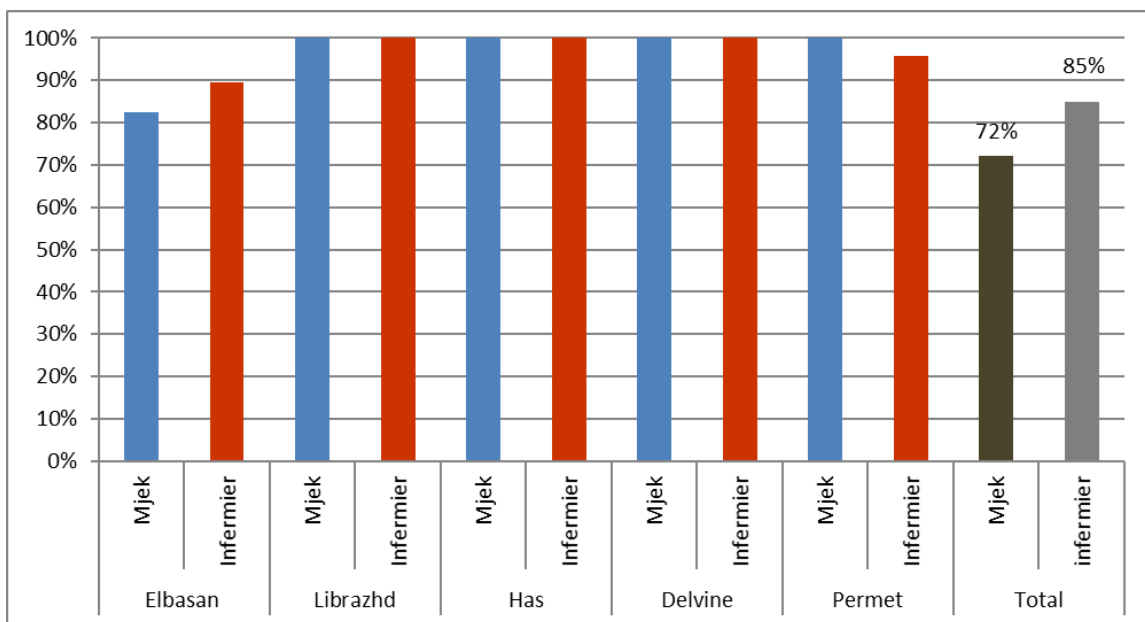
Grafiku 3.11.Mbulesa vaksinale në total në parësor në disa NJVKSH për personel shëndetësor mjek dhe infermier.



Grafiku 3.12.Mbulesa vaksinale në total në parësor në disa NJVKSH për personel shëndetësor mjek dhe infermier.

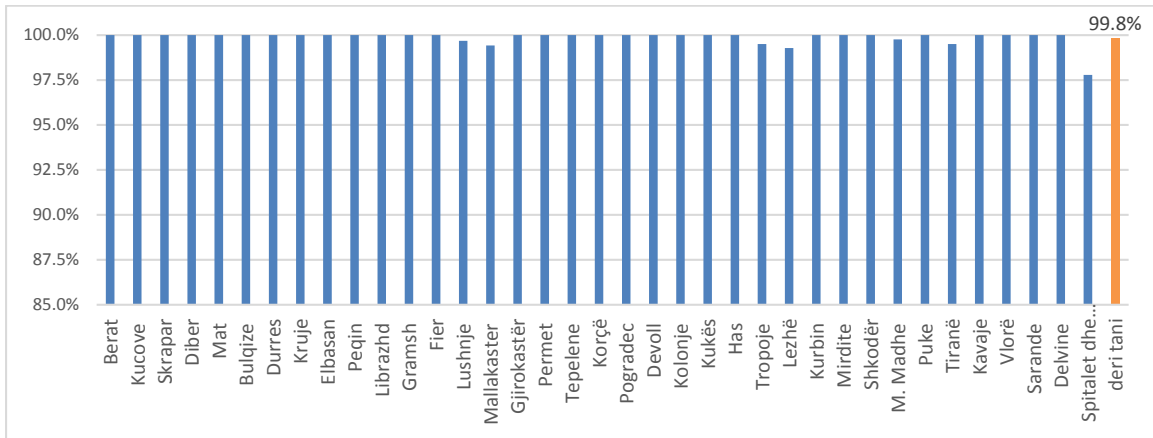


Grafiku 3.13.Mbulesa vaksinale në total në parësor në disa NJVKSH për personel shëndetësor mjek dhe infermier.



Grafiku 3.14.Mbulesa vaksinale në total në parësor në disa NJVKSH për personel shëndetësor mjek dhe infermier.

Në grafikun 3.15, paraqitet përqindja raportuar për përdorimin e vaksinës sipas NJVKSH-ve. Aktualisht është raportuar përdorim të vaksinës ndaj gripit në shkallën 99%.



Grafiku 3.15: Përqindja e përdorimit të vaksinës sipas NJVKSH-ve.