



GRIPI NË SHQIPËRI PËR SEZONIN 2019-2020 (16 - 22 DHJETOR 2019)

PËRMBLEDHJE

Në këtë vëllim:

| | |
|-----------------------------|----|
| <i>Përmbledhje</i> | 1 |
| <i>Info nga TESSY</i> | 2 |
| <i>Prirja e IRS dhe IRP</i> | 5 |
| <i>IRA Pragu</i> | |
| <i>Nr total i mostrave</i> | 7 |
| <i>Shpërndarja moshore</i> | 8 |
| <i>ILI</i> | 9 |
| <i>STRRA</i> | 10 |
| <i>STRRA moshore</i> | 11 |
| <i>IRA-pragu</i> | 11 |
| <i>Kurba epidemike</i> | 13 |
| <i>Vaksinimi</i> | 14 |

Informacion kyç:

- Situata ne EURO-TESSY
- Përbërja e vaksinës
- STRRA

Nga të dhënat e raportimit sipas survejancës së infeksioneve akute respiratore të sipërme dhe të poshtme të sistemit ALERT, survejancës sentinel të sëmundjeve të ngjashme me Gripin (ILI) në rrethin e Tiranës, dhe survejancës së infeksioneve respiratore akute të rënda (SRRA) në spitalet kryesore në të gjithë vendin si dhe raportimit rutinë, vërejmë se prirja e infeksioneve respiratore paraqet ritje në javën 51/2019.

Nuk janë identifikuar viruse të gripit në mostrat e testuara.

1. Aktiviteti i virusit të gripit, shpërndarja dhe tipi apo nëntipi dominant për Kontinentin European

Në javën 51/2018 në kontinentin European aktiviteti i gripit në Evropë paraqet ritje ulët. **15 vende raportuan intensitet bazal të gripit, 9 vende raportuan intensitet te ulet dhe 4 vende intensitet mesatar. Në lidhje me përhapjen gjeografike 4 vende nuk raportuan aktivitet, 14 vende raportuan raste sporadike, 3 vende përhapje rajonale dhe 3 vende aktivitet të përhapur.**

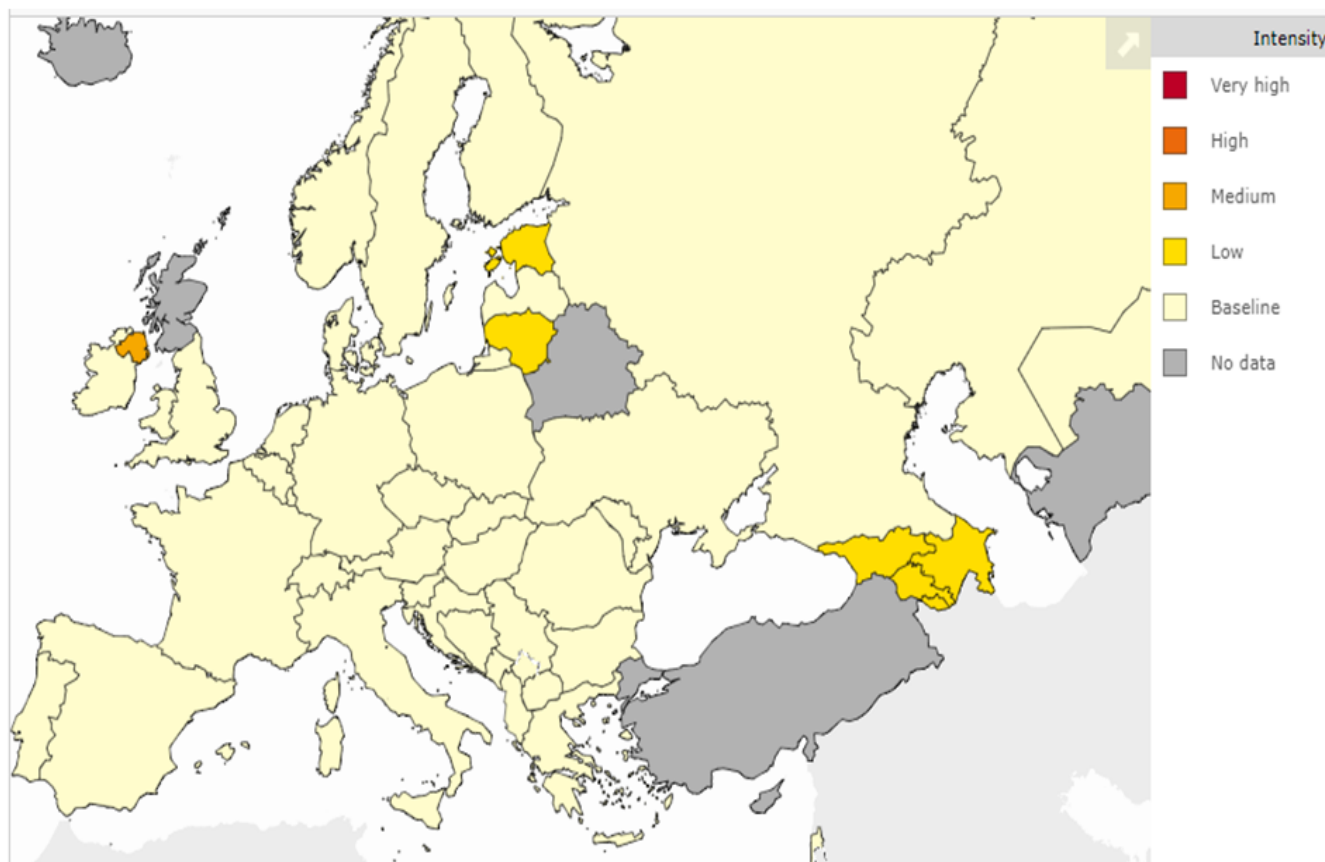
Ne këtë javë 273 (34%) nga 799 mostra të marra nga survejnca sentinel janë konfirmuar me virusin e gripit nga të cilat 67% ishin të tipit A dhe 33% mostra te tipit B. **Nga nentipizimi i viruseve të tipit A, rezultojnë nëntipet A(H3N2) (31%) dhe A(H1N1)pdm09 (69%).**

Që nga fillimi i sezonit mbizotërojnë viruset e tipit A (71%) krahasuar me viruset e tipit B (29%). Nga nëntipizimi i viruseve të tipit A, (39%) ishin A(H1N1) pdm09 dhe (61%) ishin A (H3N2). Nga genotipizimi i viruseve të tipit B, 97% ishin te linjës B / Victoria dhe 4% B/Yamagata.

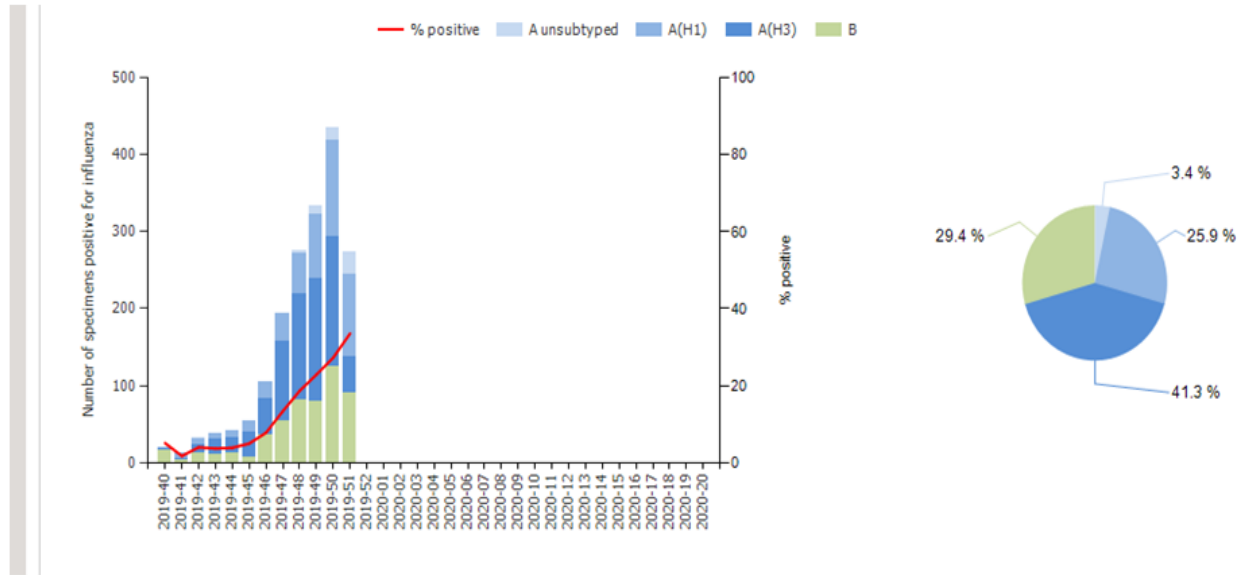
Nga survejanca jo-sentinel kanë rezultuar 1918 mostra positive për virusin e gripit nga të cilat 78% janë të tipit A dhe 22% janë të tipit B.

98% e pacientëve të konfirmuar me grip të trajtuar në terapinë intensive ishin nga virusi i tipit A dhe 4% nga virusi i tipit B

Të dhënat nga 21 vende që raportojnë në projektin EuroMOMO treguan se vdekshmëria nga të gjitha shkaqet ishte në nivele të pritshme për këtë kohë të vitit.



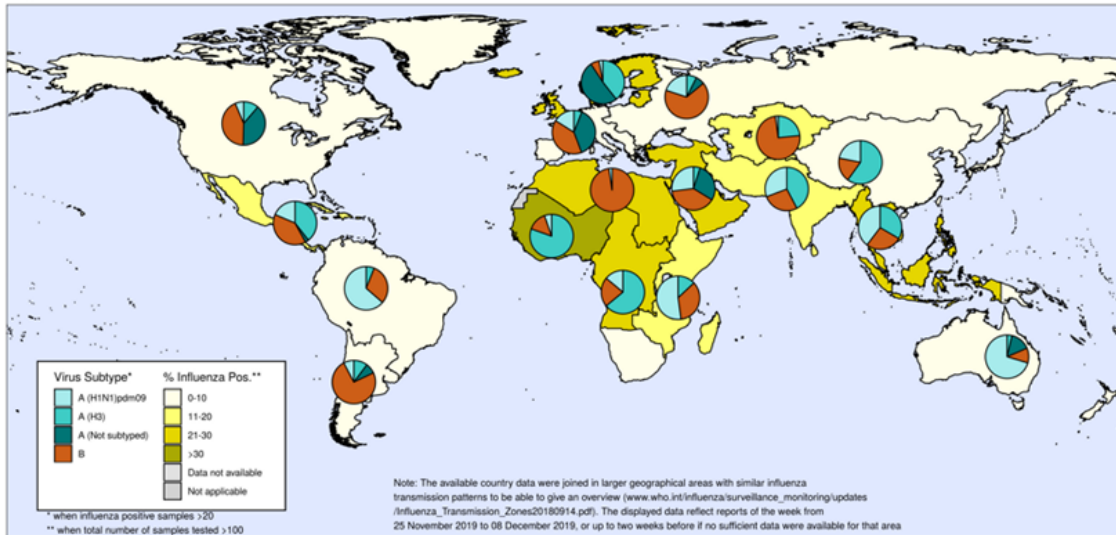
**FIGURA 1.1: AKTIVITETI I GRIPIT NË RAJONIN EUROPIAN
(WWW.FLUNEWSEUROPE.ORG)**



GRAFIKU 1.1: TIPI I VIRUSEVE QË QARKULLOJNË NË RAJONIN EUROPIAN (WWW.FLUNEWSEUROPE.ORG)

**Percentage of respiratory specimens that tested positive for influenza
By influenza transmission zone**

Map generated on 19 December 2019



The boundaries and names shown and the designations used on this map do not imply the expression of any opinion whatsoever on the part of the World Health Organization concerning the legal status of any country, territory, city or area or of its authorities, or concerning the delimitation of its frontiers or boundaries. Dotted and dashed lines on maps represent approximate border lines for which there may not yet be full agreement.

Data source: Global Influenza Surveillance and Response System (GISRS), FluNet (www.int.flunet)
Copyright WHO 2019. All rights reserved.

FIGURA 1.2 PËRQINDJA E MOSTRAVE RESPIRATORE QË KANË REZULTUAR POZITIVE PËR VIRUSET E GRIPIT, SIPAS KONTINENTEVE (WHO INFLUENZA UPDATE - 357)

TABELA 1.1 SHPERNDARJA KUMULATIVE E VIRUSEVE SIPAS GRUPEVE GJENETIKE, PER JAVEN 51/2019

| Grupi Filogjenetik | Nr. i viruseve |
|--|-------------------|
| A(H1)pdm09 group 6B.1A5A representative A/Norway/3433/2018 | 51 |
| A(H1)pdm09 group 6B.1A7 representative A/Slovenia/1489/2019 | 3 |
| A(H1)pdm09 group 6B.1A5B representative A/Switzerland/3330/2018 | 14 |
| A(H3) clade 3C.2a1b+T135K-B representative A/Hong Kong/2675/2019 | 40 |
| A(H3) clade 3C.3a representative A/Kansas/14/2017 ^a | 89 |
| A(H3) clade 3C.2a1b+T135K-A representative A/La Rioja/2202/2018 | 5 |
| A(H3) clade 3C.2a1b+T131K representative A/South Australia/34/2019 | 76 |
| B(Vic)-lineage clade 1A (del162-163) representative B/Colorado/06/2017 ^a | 3 |
| B(Vic)-lineage clade 1A (del162-164) representative B/Washington/02/2019 | 59 |
| B(Yam)-lineage clade representative B/Phuket/3073/2013 ^b | 8 |

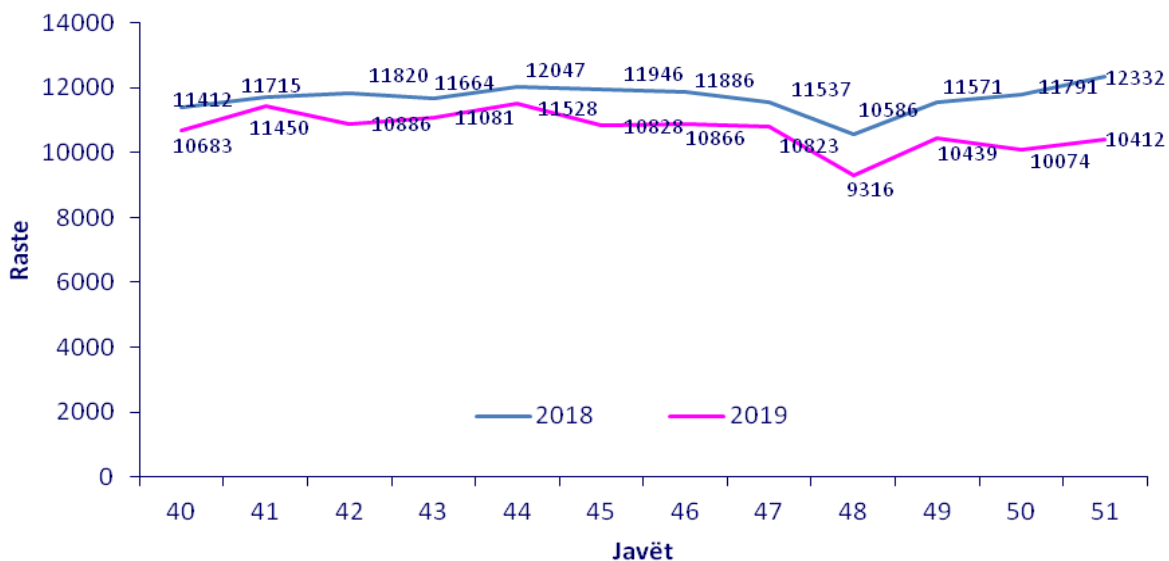
^a Komponent i vaksinës për sezonin 2019–2020 hemisferi verior

^b Komponent i vaksinës quadrivalente pr tu përdorur në sezonin 2019-2020 hemisferi verior

Rekomandimet e OBSH-së mbi përbërjen e vaksinës së gripit për Hemisferin Verior gjatë sezonit 2019- 2020 janë:

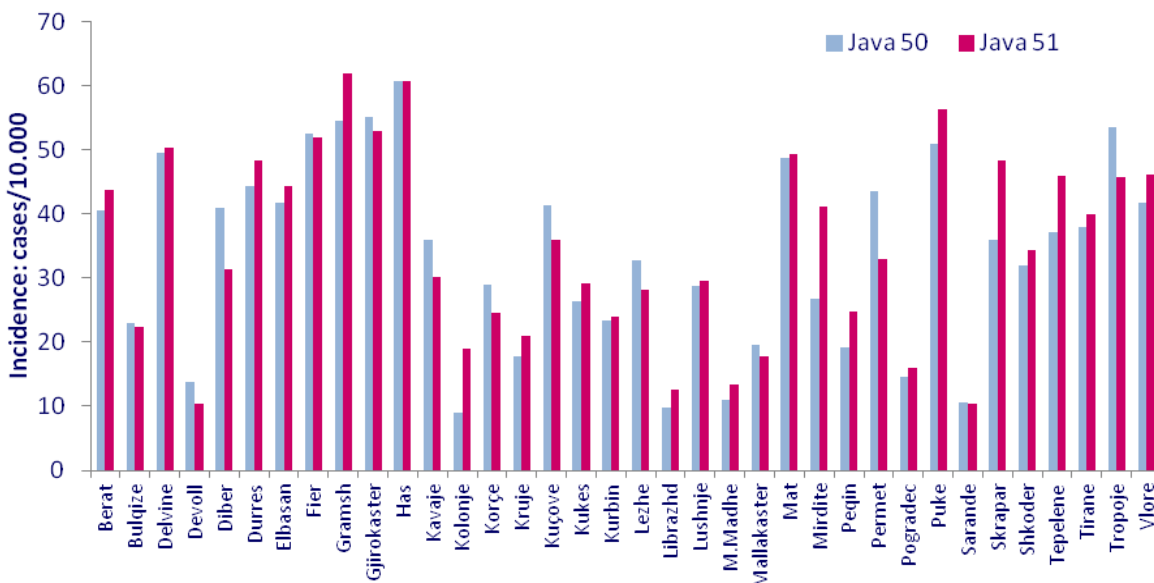
A/Brisbane/02/2018 (H1N1)pdm09-like virus (Clade 6B.1A1);
 A/Kansas/14/2017 (H3N2)-like virus (Clade 3C.3a);
 B/Colorado/06/2017-like virus (B/Victoria/2/87 lineage) (Clade 1A_Δ2); and
 B/Phuket/3073/2013-like virus (B/Yamagata/16/88 lineage) (Clade 3).

2. AKTIVITETI I VIRUSIT TË GRIPIT, SHPËRNDARJA DHE TIPI APO NËNTIPI DOMINANT PËR VENDIN TONË: TË DHËNAT PËR SHQIPËRINË



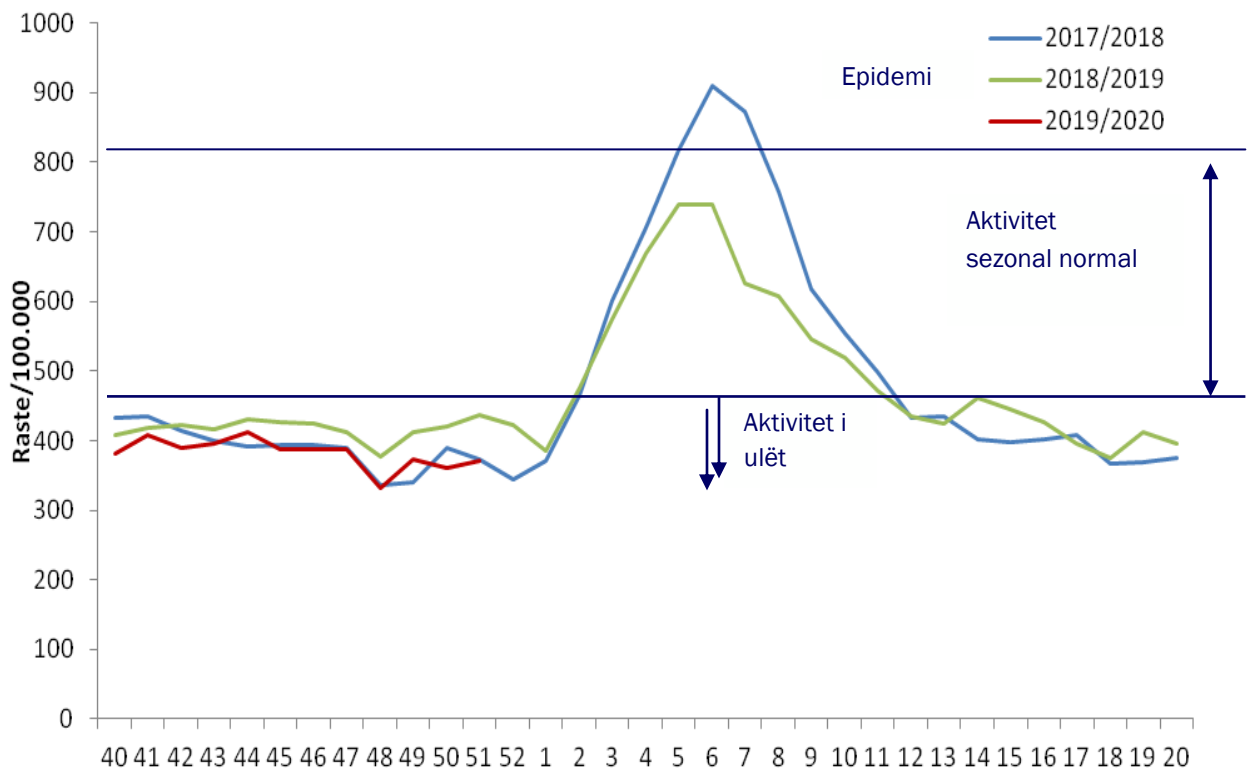
GRAFIKU 2.1: PRIRJA E “INFEKSIONEVE RESPIRATORE TË SIPËRME DHE TË POSHTËME” NË JAVËT 40 - 51 TË VITI 2018 DHE TË VITIT 2019. NUMRI I RASTEVE.

Në javën e 51 të vitit 2019 vërehet një prirje në rritje e numrit të infeksioneve Respiratore të Sipërme dhe të Poshtëme dhe ky numër është 16% më i ulët krahasuar me të njëjtën periudhë të vitit të kaluar.



GRAFIKU 2.2: FREKUENCA E HASJES SË “INFEKSIONEVE RESPIRATORE TË SIPËRME DHE TË POSHTËME” SIPAS RRETHEVE NË JAVËN 50 DHE 51 TË VITIT 2019. INCIDENCA (RASTE/10.000)

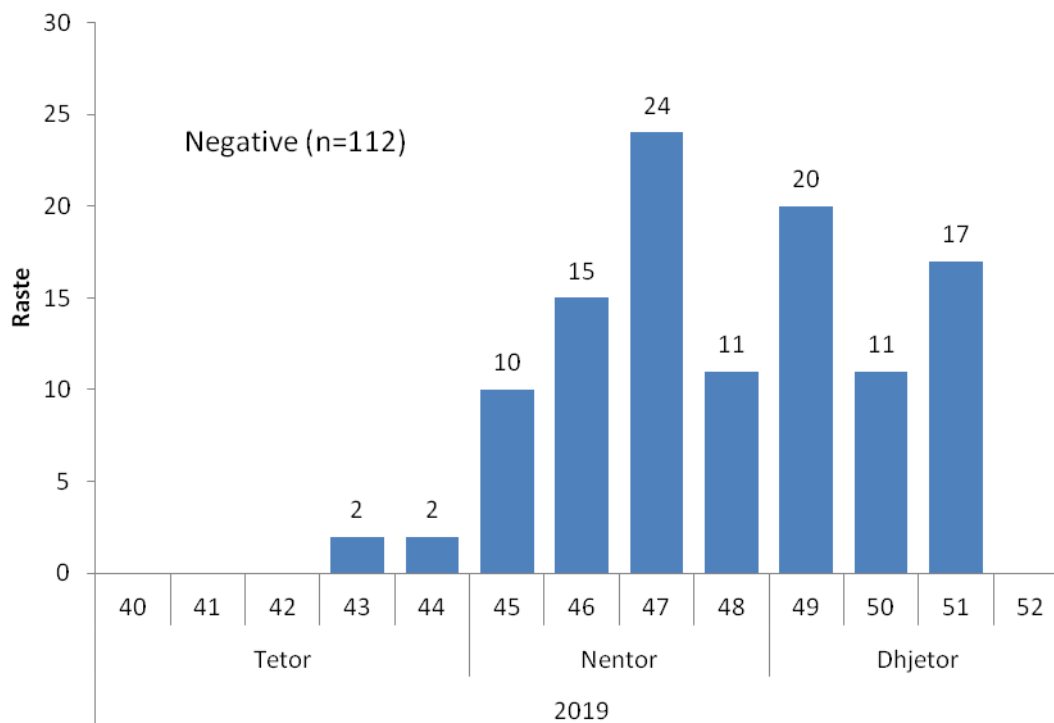
Vërehet një numër i qëndrueshëm i rasteve në rrethet Durrës, Lezhë, Krujë dhe Tiranë.



GRAFIKU 2.3: KRAHASIMI I AKTIVITETIT TË “INFEKSIONEVE RESPIRATORE TË SIPËRME (IRS) DHE TË POSHTËME (IRP)” SIPAS SEZONEVE (JAVËT 40 – 20) DHE PRAGU EPIDEMIK DERI NE JAVEN E PARE TE 2019. RASTE/100 0000

Në javën 51/2019 aktiviteti i IRA paraqet:

- prirje në rritje
- aktivitet gjeografik të përhapur
- intensitet të ulët
- impakt të ulët



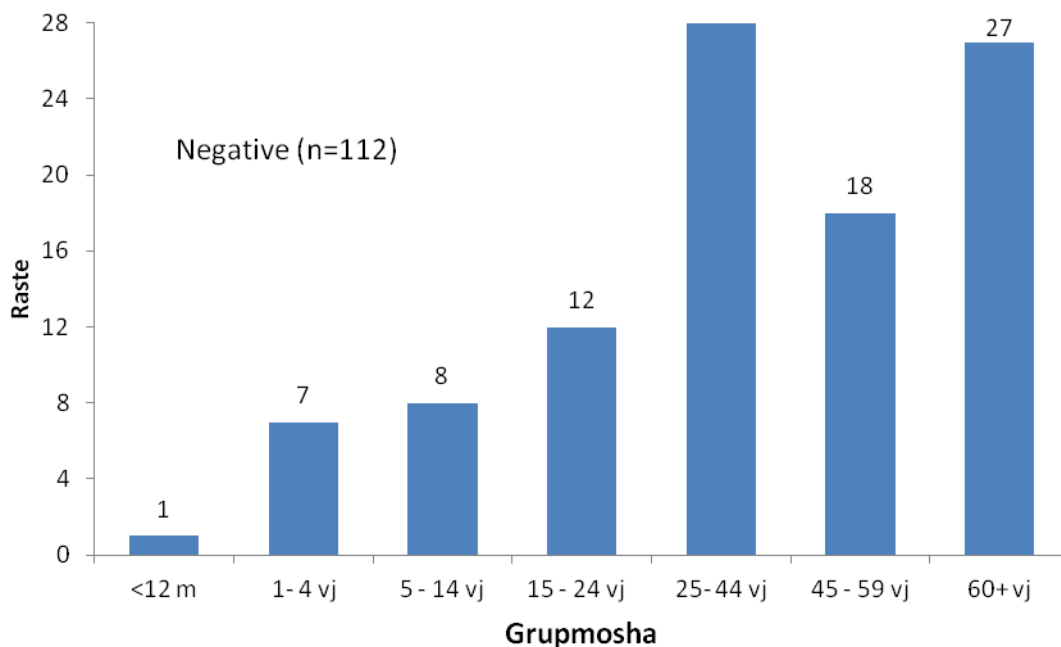
GRAFIKU 2.4: NUMRI TOTAL I MOSTRAVE TË ARDHURA SIPAS JAVËVE

Prej javës 43 (21 -27 Tetor 2019) deri ne javen 51 (16 – 22 Dhjetor) jane grumbulluar 112 mostra nazofaringeale nga qendrat e survejancës ILI dhe SRRA apo STRRA.

Perpara pranimit në laborator kryhet rregullisht monitorimi i cilësisë së mostrës sipas protokolleve standarte. Të gjitha mostrat e ardhura janë testuar me metodën molekulare të Real-Time RT PCR.

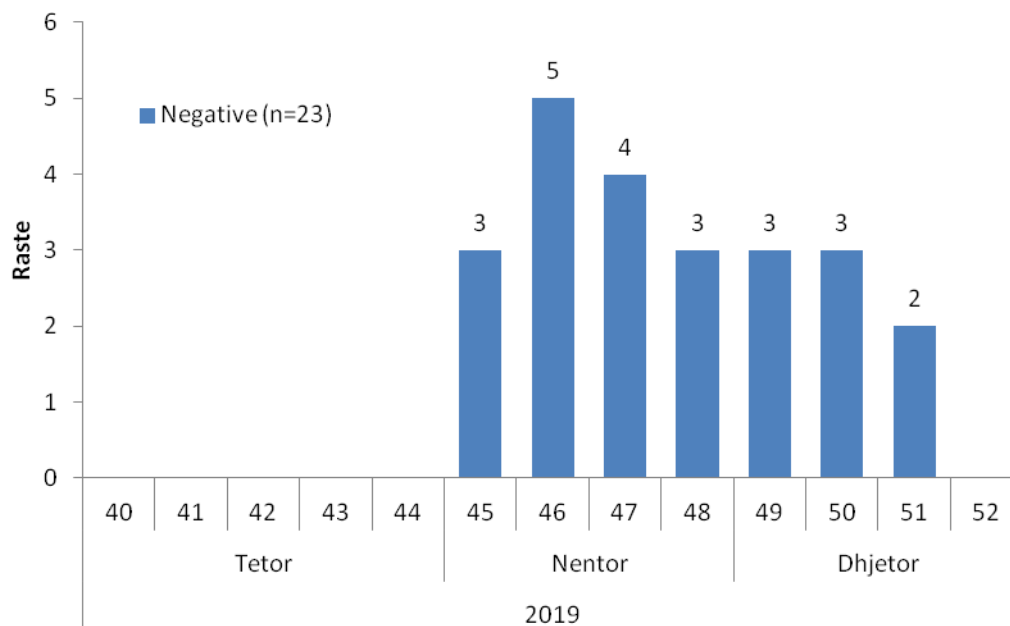
Nga testimi i tyre nuk janë identifikuar viruse të gripit.

Nga testimi për viruse të tjerë respiratorë 5 mostra kanë rezultuar pozitive për Rhinoviurs dhe 1 mostër pozitive për Human parainfluenza.

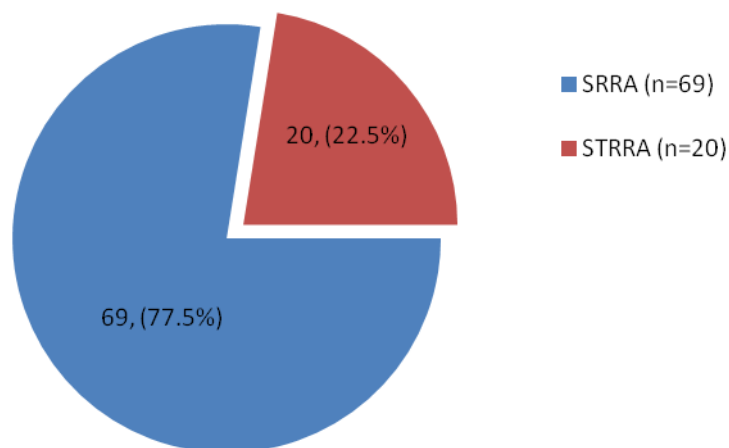


GRAFIKU 2.5: SHPËRNDARJA E NUMRIT TOTAL TË RASTEVE SIPAS GRUPMOSHËS DHE REZULTATI LABORATORIK

16 (14.3%) e mostrave i përkasin grupmoshës pediatrike 0-14 vjeç



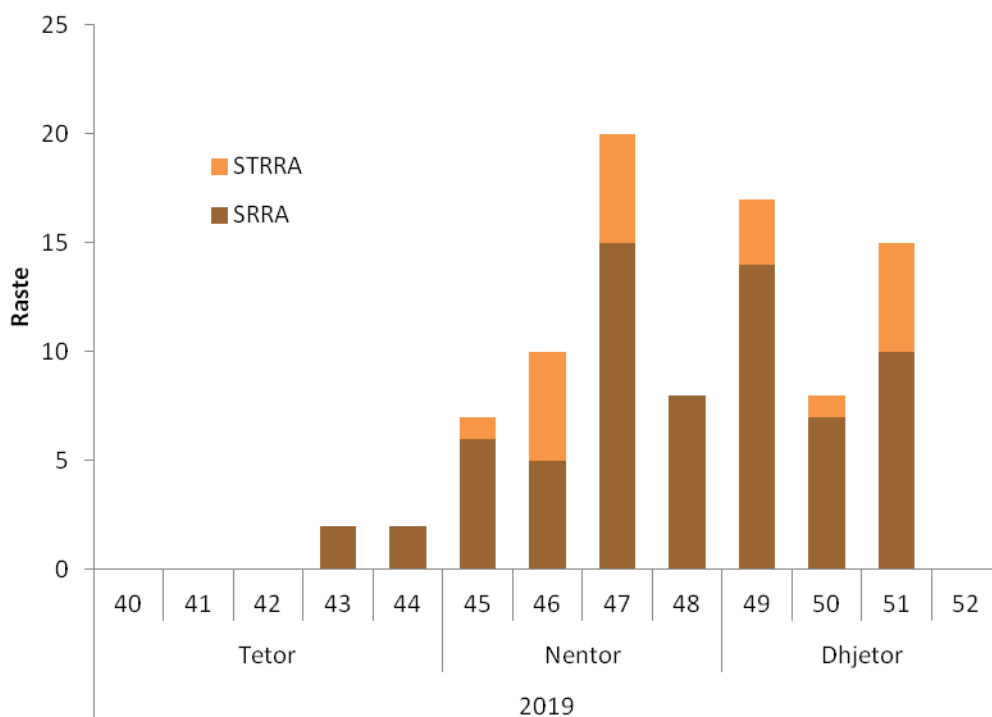
GRAFIKU 2.6: NUMRI TOTAL I MOSTRAVE ILI SIPAS JAVËVE DHE REZULTATI LABORATORIK



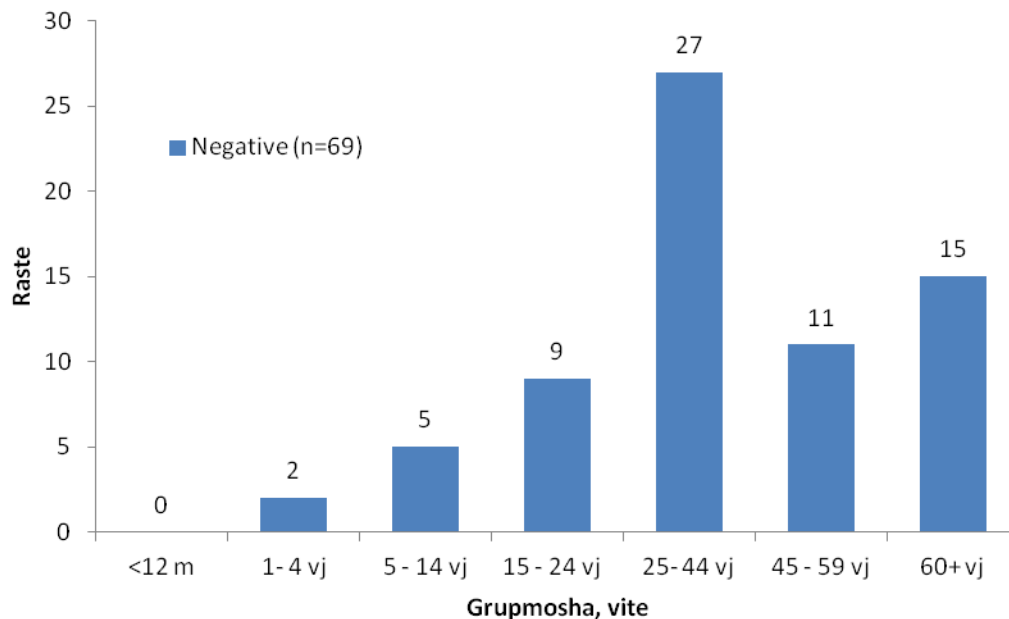
GRAFIKU 2.7: SËMUNDJE E TEPËR E RËNDË RESPIRATORE AKUTE (STRRA)

Rasti klasifikohet si SRRRA (Sëmundje e rëndë respiratore akute) sipas përkufizimit të OBSH dhe si STRRA (Sëmundje tepër e rëndë respiratore akute) sipas klasifikimit tonë për të gjitha rastet që kanë nevojë për shtrim në repartet e terapisë intensive dhe kanë nevojë për oksigjenim.

20 (22.5%) prej 89 pacientëve spitalorë kanë paraqitur komplikacione (STRRA)

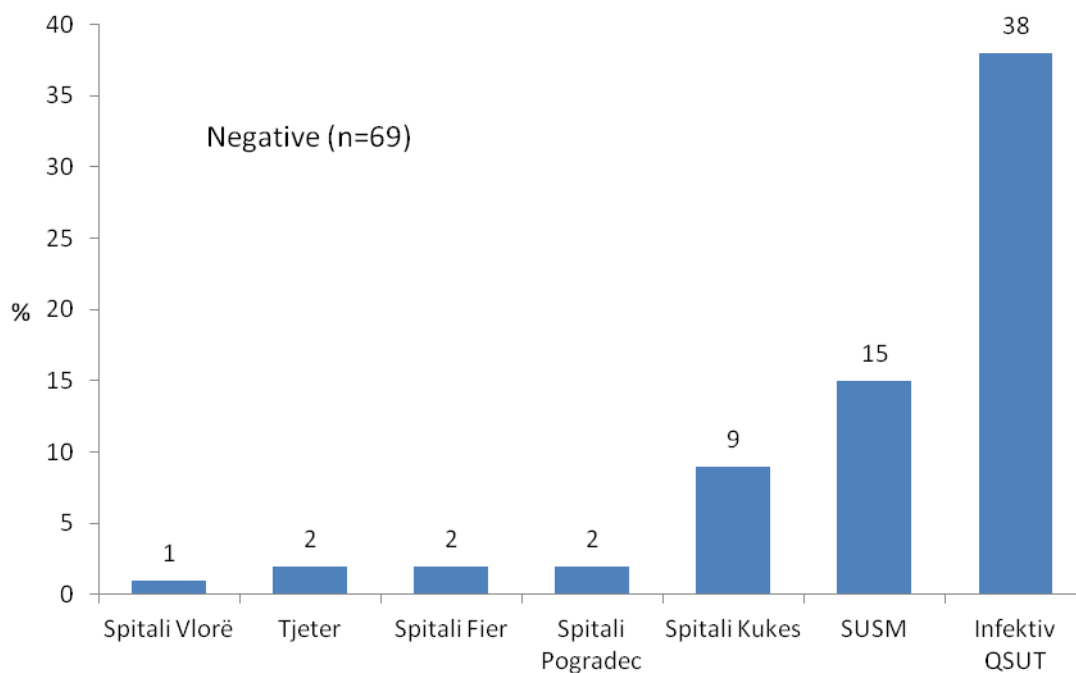


GRAFIKU 2.8: SHPËRNDARJA E RASTEVE SRRRA DHE STRRA SIPAS JAVËVE

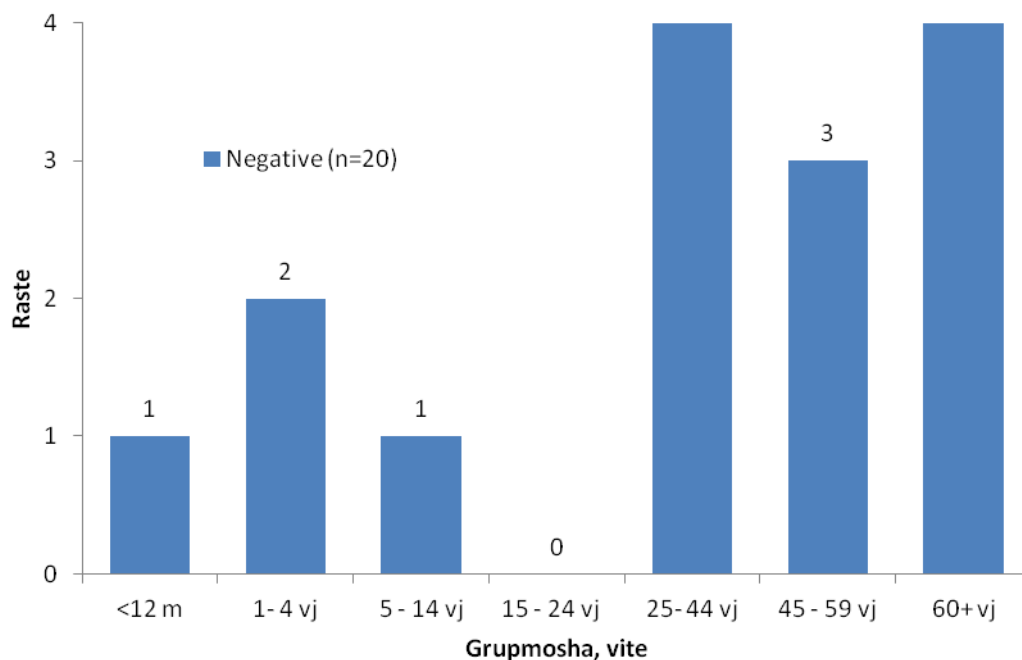


GRAFIKU 2.9: SHPËRNDARJA E RASTEVE SRRA SIPAS GRUPMOSHËS

7 (10.1%) e mostrave SRRA i përkasin grupmoshës pediatrike 0-14 vjeç

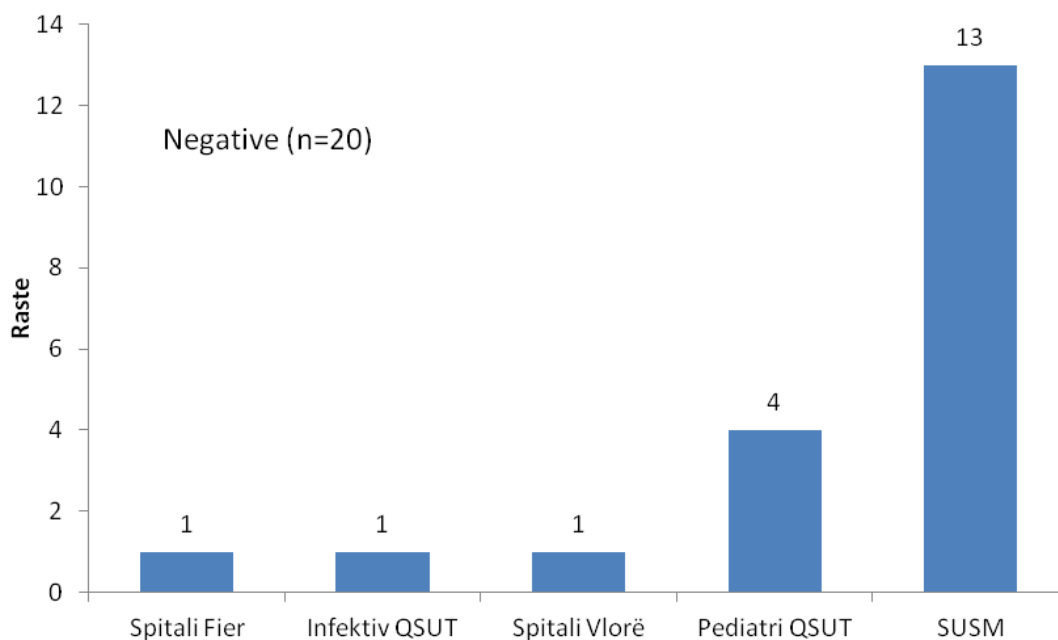


GRAFIKU 2.10: SHPËRNDARJA E RASTEVE SRRA SIPAS VENDIT TË MARRJES SË MOSTRËS

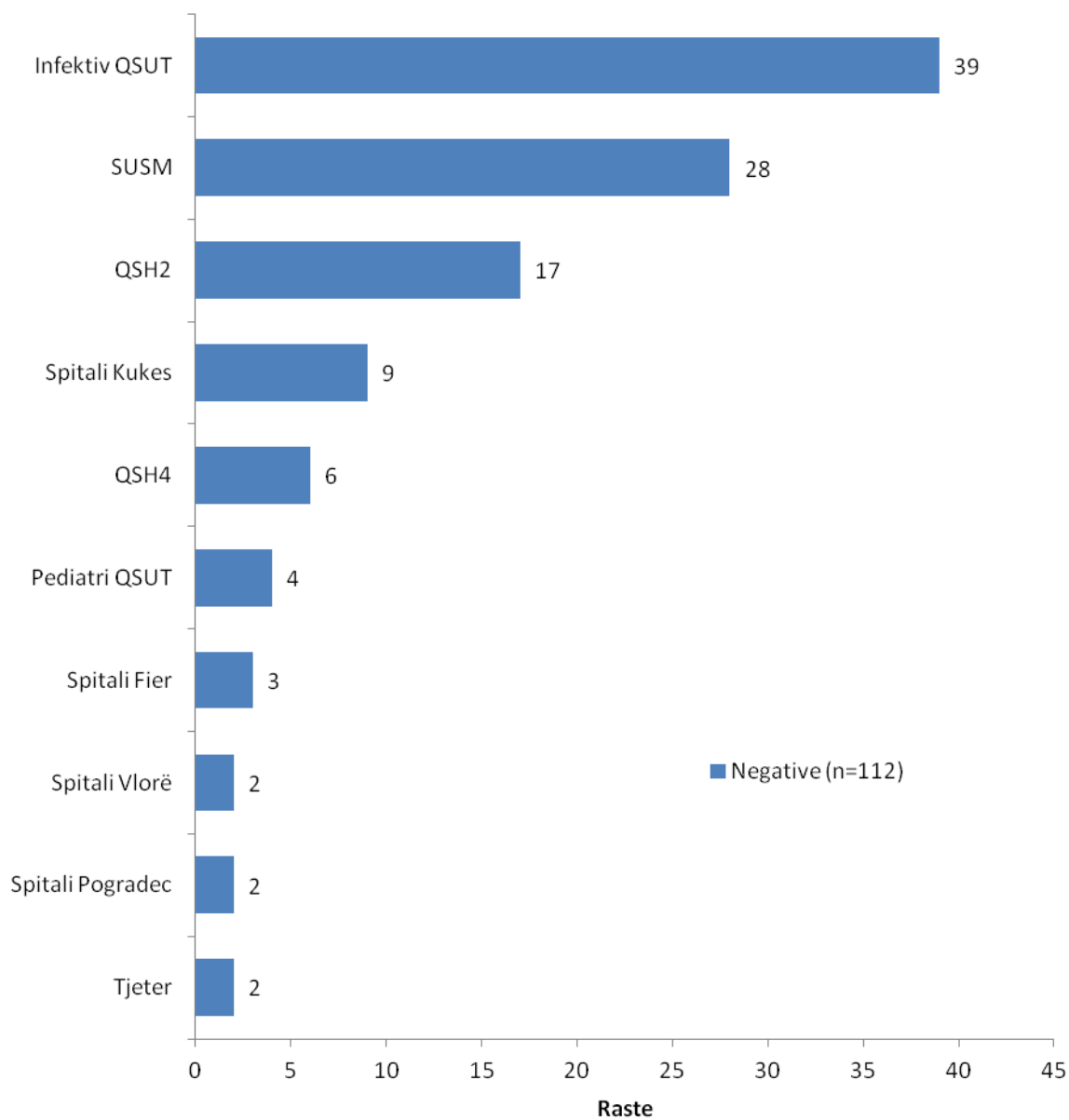


GRAFIKU 2.11: SHPËRNDARJA RASTEVE STRA SIPAS GRUPMOSHËS DHE REZULTATI LABORATORIK

4 (20%) e mostrave SRRA i përkasin grupmoshës pediatrike 0-14 vjeç

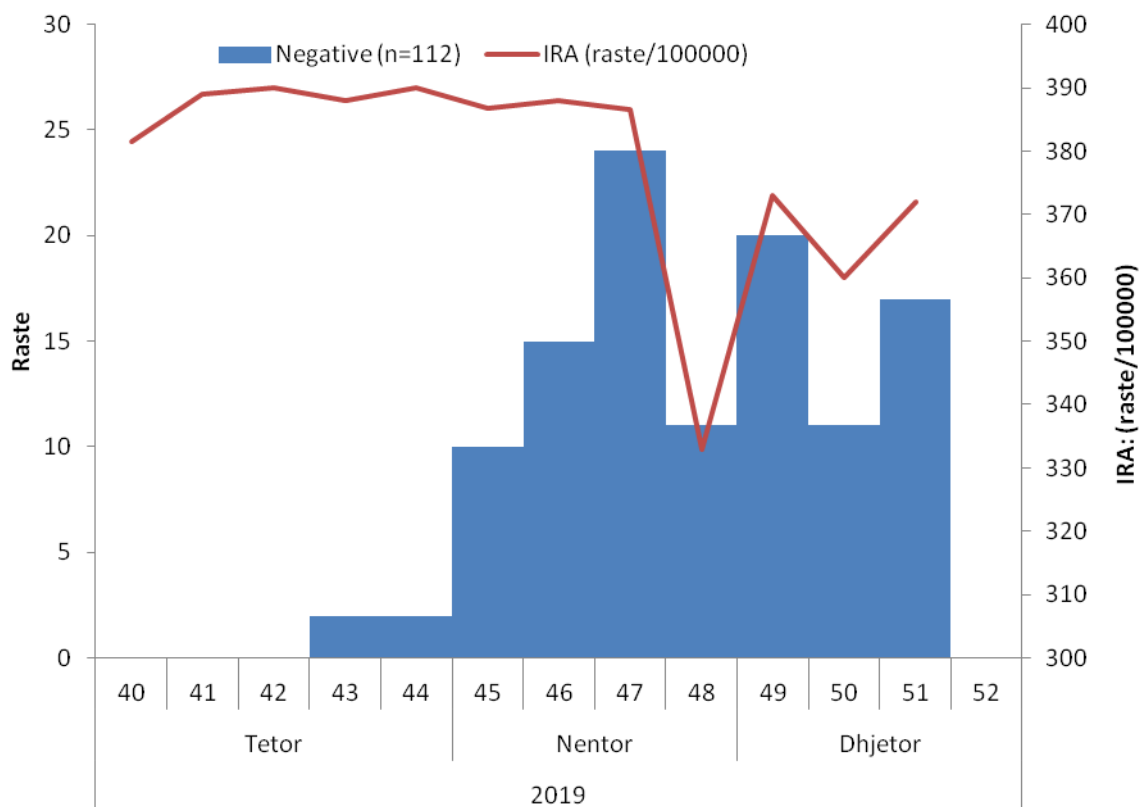


GRAFIKU 2.12: SHPËRNDARJA E RASTEVE STRA SIPAS VENDIT TË MARRJES SË MOSTRËS



GRAFIKU 2.13: NUMRI TOTAL I MOSTRAVE SIPAS VENDIT TË MARRJES DHE REZULTATIT LABORATORIK

Numri më i madh i mostrave ka ardhur nga Spitali Infektiv, QSUT dhe SUSM



GRAFIKU 2.14: KURBA EPIDEMIKE DHE INFEKSIONET RESPIRATORE SIPAS JAVËVE (IRA RASTE/100 000)

3.0 VAKSINIMI NDAJ GRIPIT

Në datën 6 Nëntor 2019 mbërritën në ISHP 60 000 dozat e para, vaksinë ndaj gripit, Vaxigrip (inaktive) në flakon 10 dozësh.

Grupet të cilat mund te vaksinohen me këtë vaksinë janë:

- personeli shëndetësor,
- femijët në moshën 2 deri 5 vjeç,
- gratë shtatzëna,
- persona me sëmundje kronike si diabet, sëmundje kronike obstruktive pulmonare, sëmundje kronike të zëmres, veshkave, mëlçisë etj. si dhe persona obezë apo me imunodeficiencë të të gjitha moshave,
- persona mbi 65 vjec.

Në datën 8 Nëntor 2019 u krye trajnimi në lidhje me udhëzimet përkatëse dhe format e raportimit me të gjithë NJVKSH dhe u bë shpërndarja e kësaj sasive.

Në vazhdim, NJVKSH-të kanë kryer shpërndarjen dhe trajnimet përkatëse në QSH dhe spitale.

Në datën 12 Nëntor 2019 mbërritën në ISHP 20 000 dozat e dyta, vaksinë ndaj gripit, GC-Flu (inaktive) në flakon 10 dozësh. Me këtë vaksinë ndaj gripit mund të vaksinohen grupet e sipërmendura.

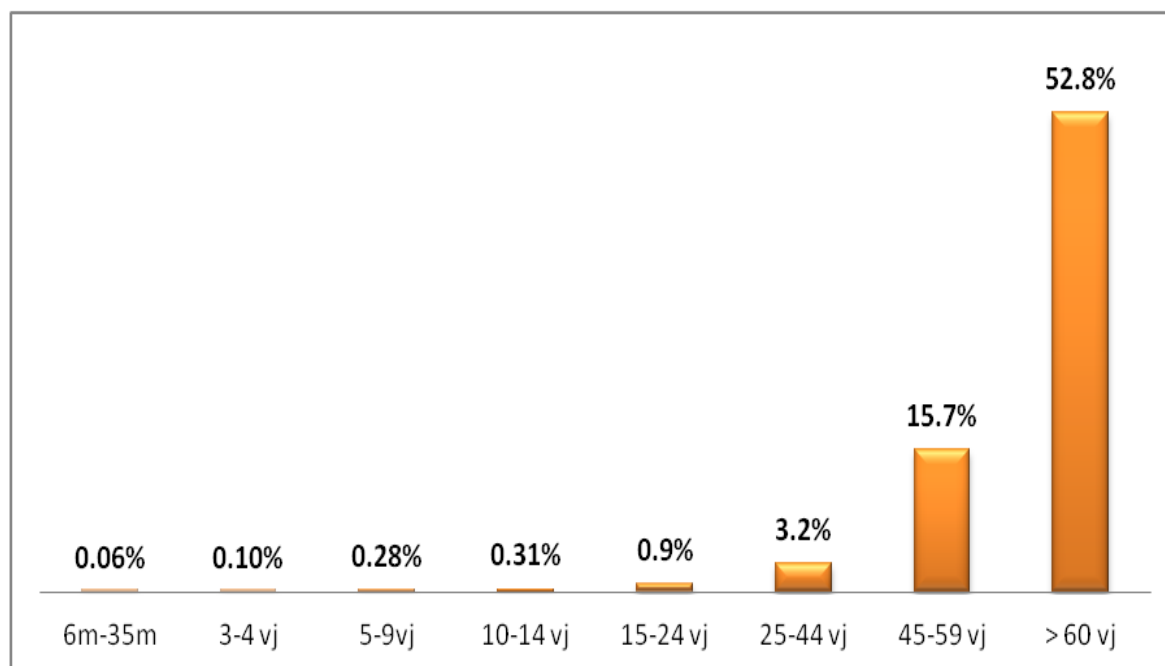
Gjithashtu, NJVKSH kanë tërhequr sasive të dyta të vaksinës ndaj gripit dhe kanë kryer shpërndarjet përkatëse sipas kërkesave të QSH dhe spitaleve.

Tabela e mëposhtme përmbledh raportimet e kryera me email, apo telefon deri në datën 20 Dhjetor 2019.

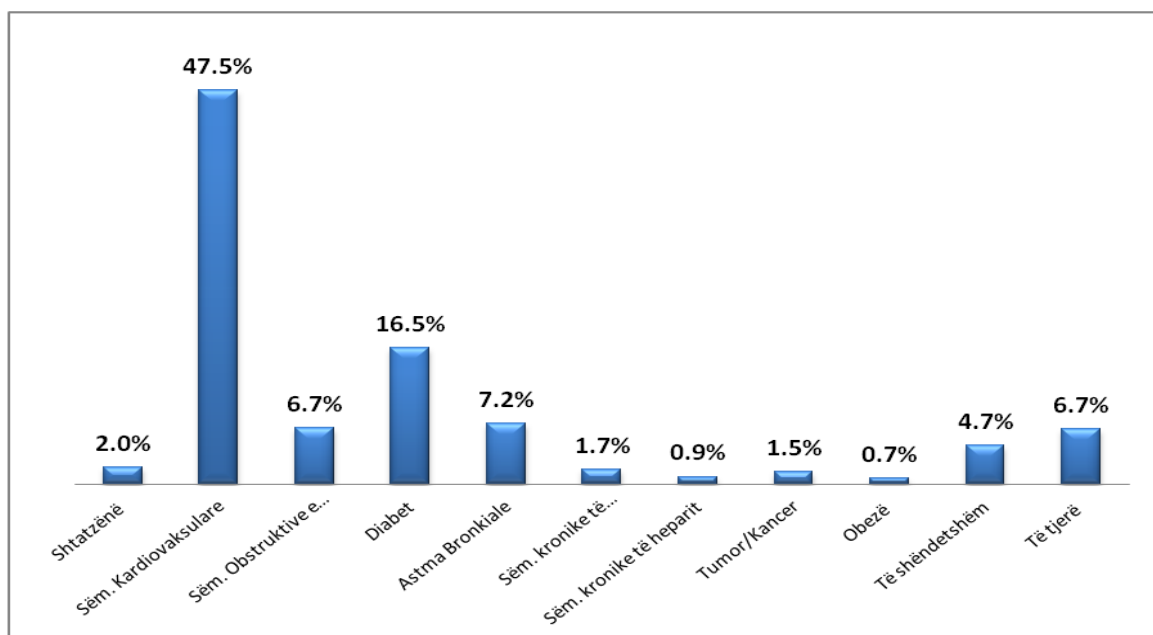
TABELA 3.1: RAPORTIMI I PËRDORIMIT TË VAKSINËS NDAJ GRIPIT 20 DHJETOR 2019

| NJVKSH | Sasia e vaksinës së marrë | | Përdorimi i vaksinës |
|------------------|---------------------------|-----------------|----------------------|
| | deri në këtë moment | Vaksinime total | |
| Berat | 2500 | 2500 | 100% |
| Kucove | 700 | 700 | 100% |
| Skrapar | 650 | 650 | 100% |
| Diber | 1200 | 1200 | 100% |
| Mat | 880 | 880 | 100% |
| Bulqize | 700 | 700 | 100% |
| Durres | 4900 | 4672 | 95% |
| Kruje | 1850 | 1754 | 95% |
| Elbasan | 3600 | 3466 | 96% |
| Peqin | 550 | 550 | 100% |
| Librazhd | 1450 | 1421 | 98% |
| Gramsh | 750 | 750 | 100% |
| Fier | 5900 | 5856 | 99% |
| Lushnje | 2500 | 2500 | 100% |
| Mallakaster | 700 | 696 | 99% |
| Gjirokastër | 1300 | 1300 | 100% |
| Permet | 550 | 540 | 98% |
| Tepelene | 550 | 550 | 100% |
| Korçë | 4000 | 3801 | 95% |
| Pogradec | 2500 | 2491 | 100% |
| Devoll | 950 | 950 | 100% |
| Kolonje | 650 | 650 | 100% |
| Kukës | 1650 | 1463 | 89% |
| Has | 550 | 550 | 100% |
| Tropoje | 400 | 398 | 100% |
| Lezhë | 2800 | 2200 | 79% |
| Kurbin | 1220 | 1220 | 100% |
| Mirdite | 1300 | 1300 | 100% |
| Shkodër | 5450 | 5429 | 100% |
| M. Madhe | 850 | 841 | 99% |
| Puke | 600 | 600 | 100% |
| Tiranë | 15100 | 14443 | 96% |
| Kavaje | 1600 | 1442 | 90% |
| Vlorë | 5250 | 5129 | 98% |
| Sarande | 1000 | 1000 | 100% |
| Delvine | 220 | 209 | 95% |
| Deri tani | 77320 | 74801 | 97% |

Nga raportimet e deritanishme, shpërndarja sipas grupmoshave apo kategorizimit të sëmundjeve paraqitet si me poshtë:

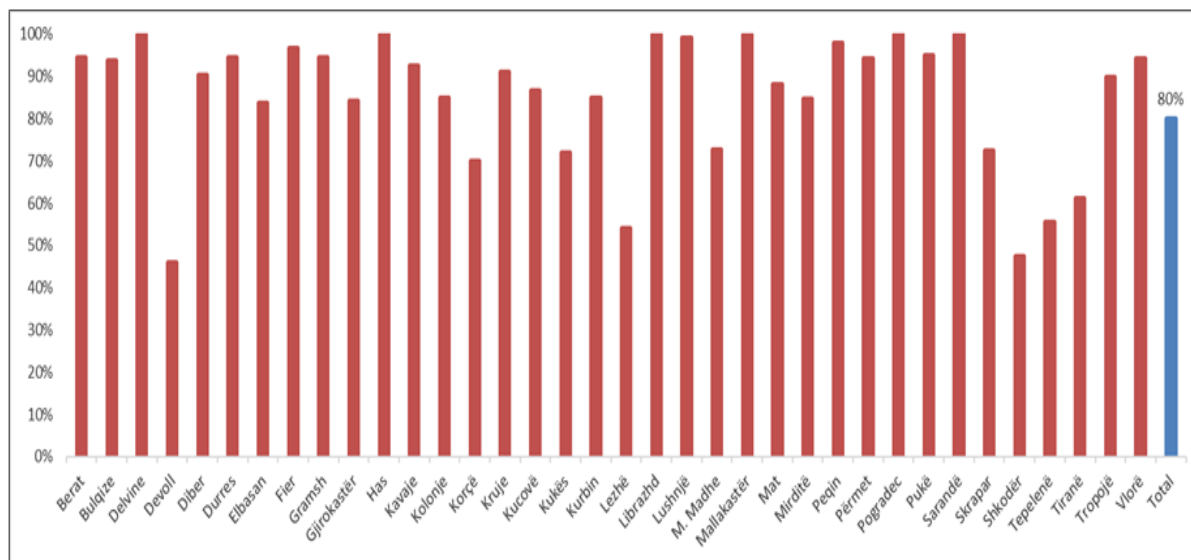


GRAFIKU 3.1: GRAFIKU 3.1: ADMINISTRIMI I VAKSINES SIPAS GRUPMOSHAVE



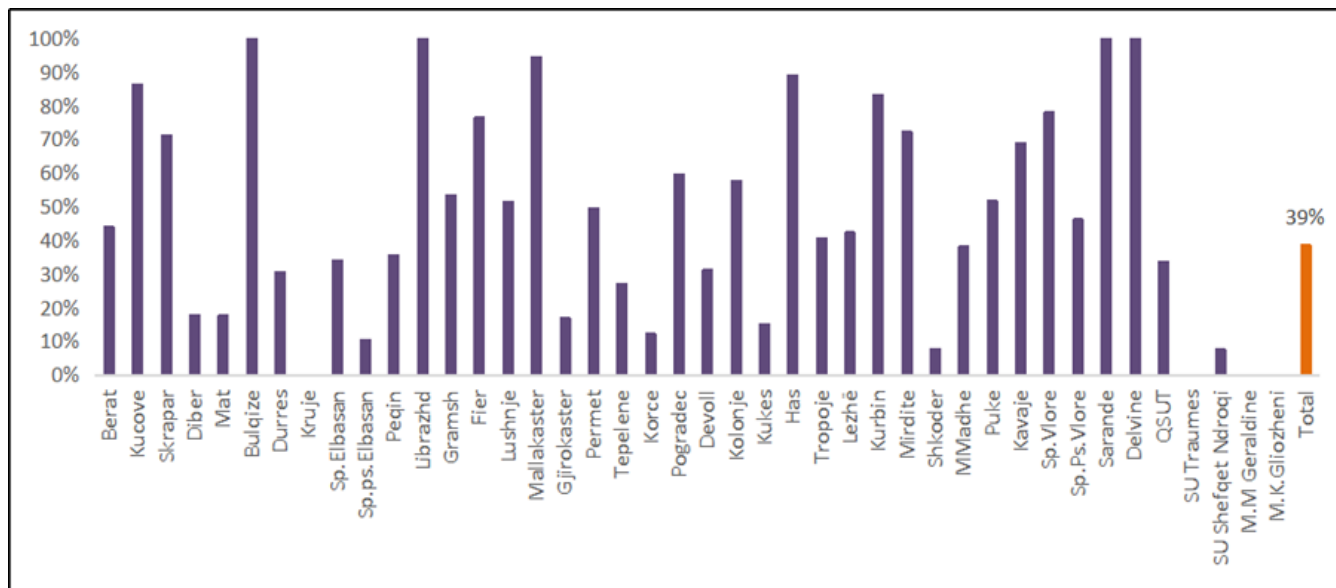
GRAFIKU 3.2: ADMINISTRIMI I VAKSINËS SIPAS STATUSIT/SËMUNDJES SHOQËRUESE

Mbulesa vaksinale në total tek personeli shëndetësor mjekësor dhe jo mjekësor në qendrat shëndetësore dhe NJVKSH është rreth 80%.



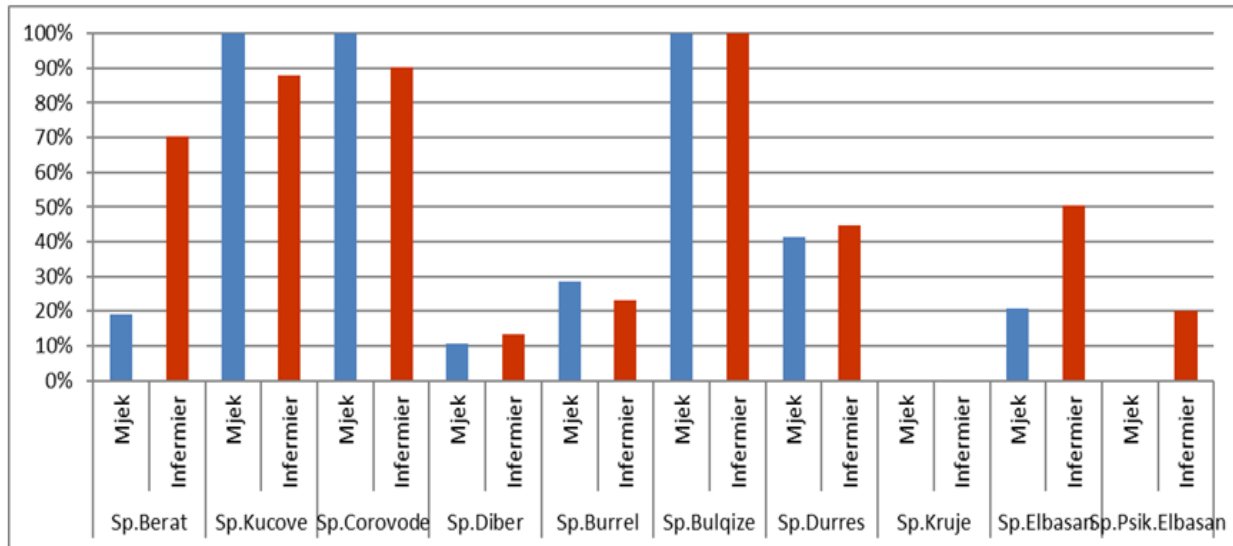
GRAFIKU 3.3: MBOLESA VAKSINALE PËR PERSONELIN SHËNDETËSOR NË QËNDRA SHËNDETËSORE DHE NJVKSH

Ndërsa, mbulesa vaksinale në total tek personeli shëndetësor mjekësor dhe jo mjekësor në spitale është rreth 44% (Grafiku 3.4).Spitalet e SU Traumës, kanë tërhequr vaksinë por nuk kanë kryer vaksinime/ose nuk kanë raportuar. QSUT paraqet mbulesën në bazë të planit të kërkesave dhe jo të të gjithë personelit që ka ky institucion.

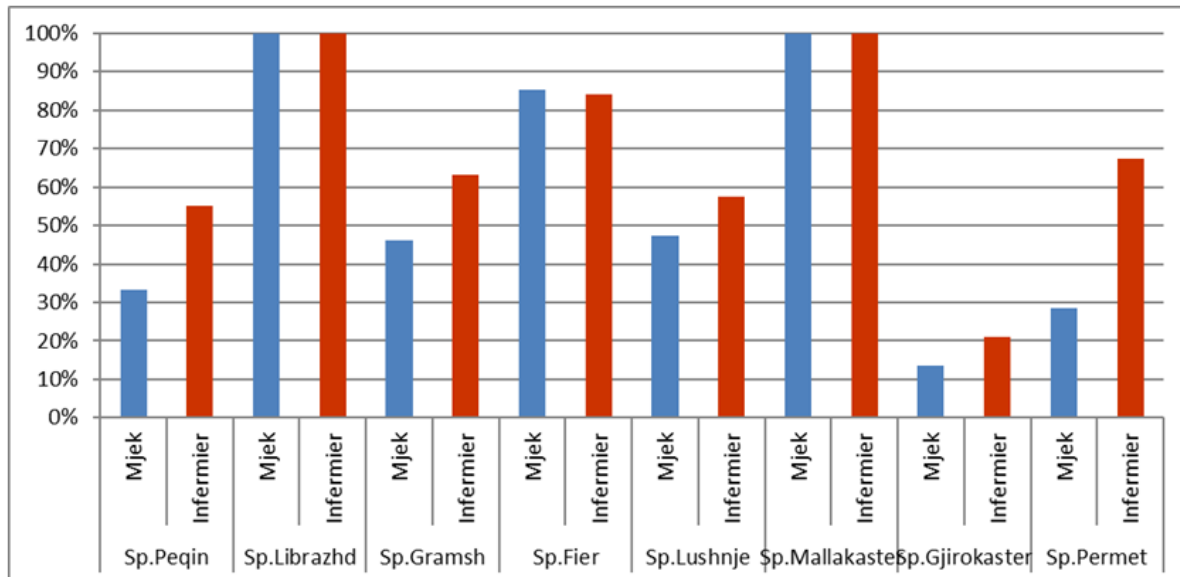


GRAFIKU 3.4: MBOLESA VAKSINALE PËR PERSONELIN SHËNDETËSOR NË SPITALE

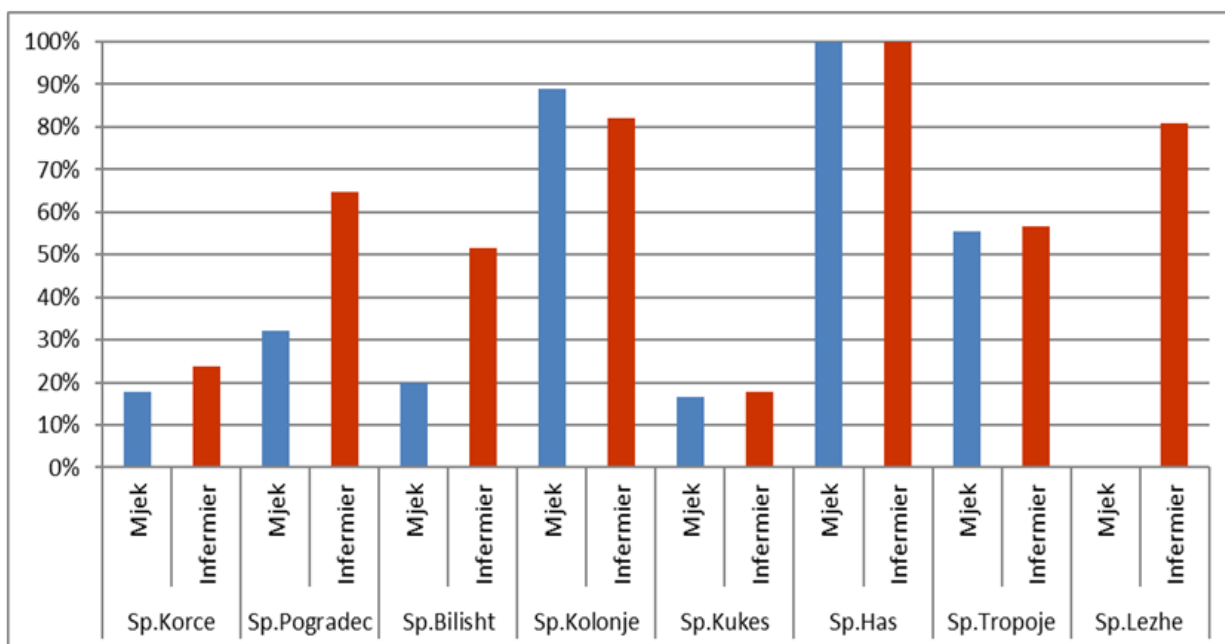
Mbulesa vaksinale për personel shëndetësor në spitale për mjek dhe infermier paraqitet në grafikët e mëposhtëm (Grafikët 3.5-3.9). Për QSUT mbulesa është përllogaritur në bazë plani dhe jo të të gjithë personelit. Në total mbulesa vaksinale në spitale për personelin shëndetësor mjek është 41% ndërsa për atë infermier është 51% (shiko grafikun 3.9).



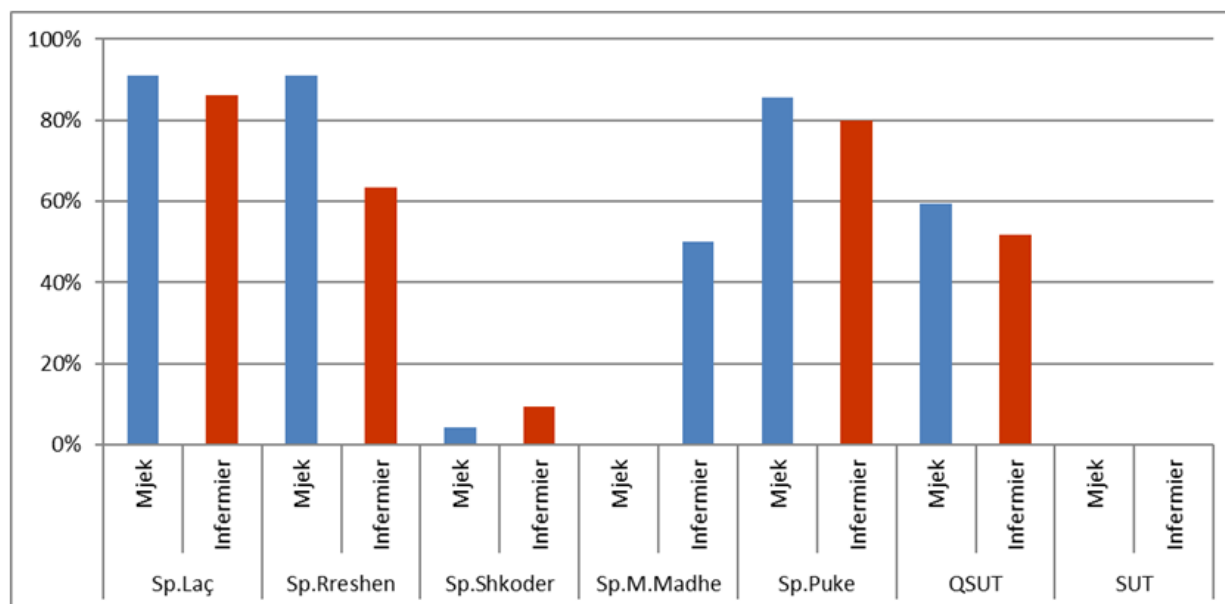
GRAFIKU 3.5: MBULESA VAKSINALE NË DISA SPITALE PËR PERSONEL SHËNDETËSOR MJEK DHE INFERMIER.



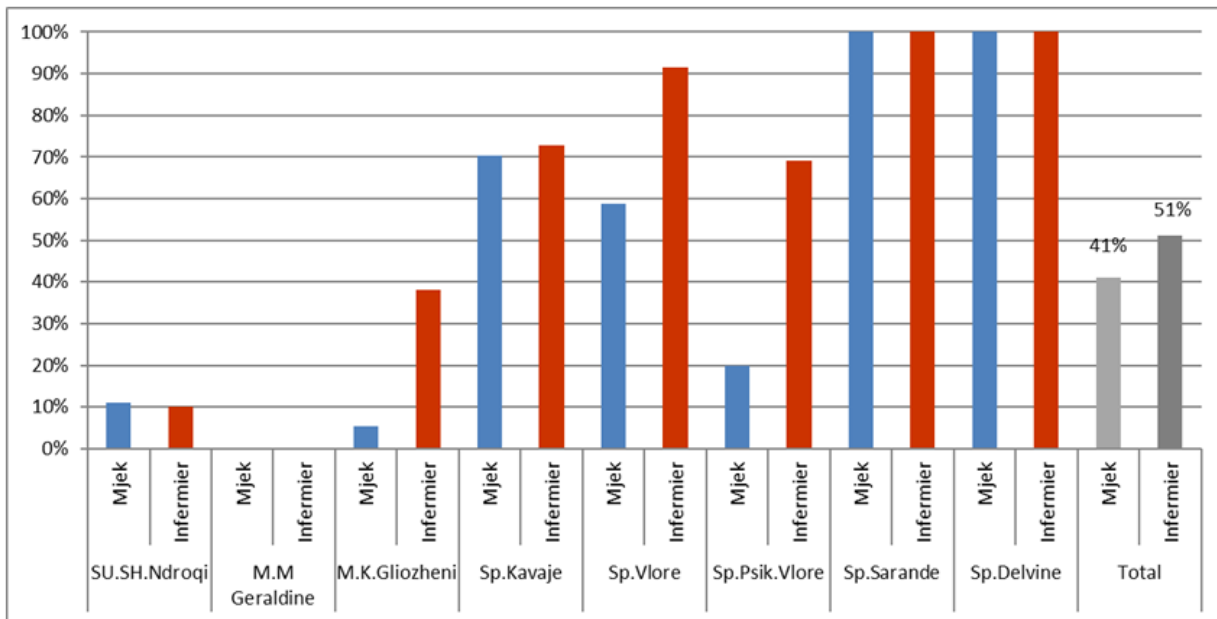
GRAFIKU 3.6: MBULESA VAKSINALE NË DISA SPITALE PËR PERSONEL SHËNDETËSOR MJEK DHE INFERMIER.



GRAFIKU 3.7: MBULESA VAKSINALE NË DISA SPITALE PËR PERSONEL SHËNDETËSOR MJEK DHE INFERMIER.

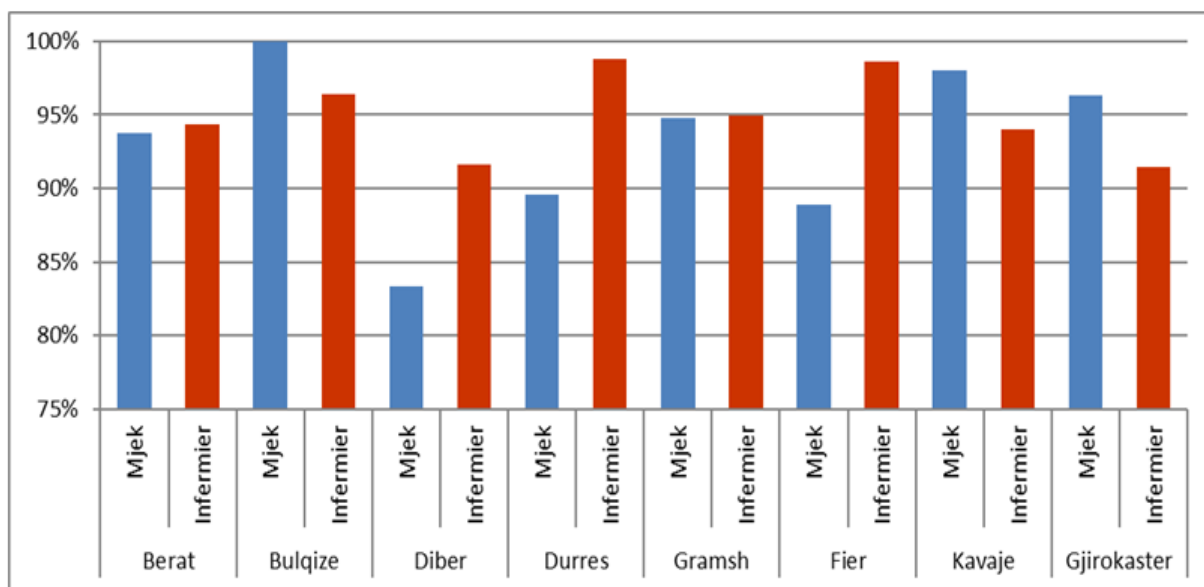


GRAFIKU 3.8: MBULESA VAKSINALE NË DISA SPITALE PËR PERSONEL SHËNDETËSOR MJEK DHE INFERMIER.

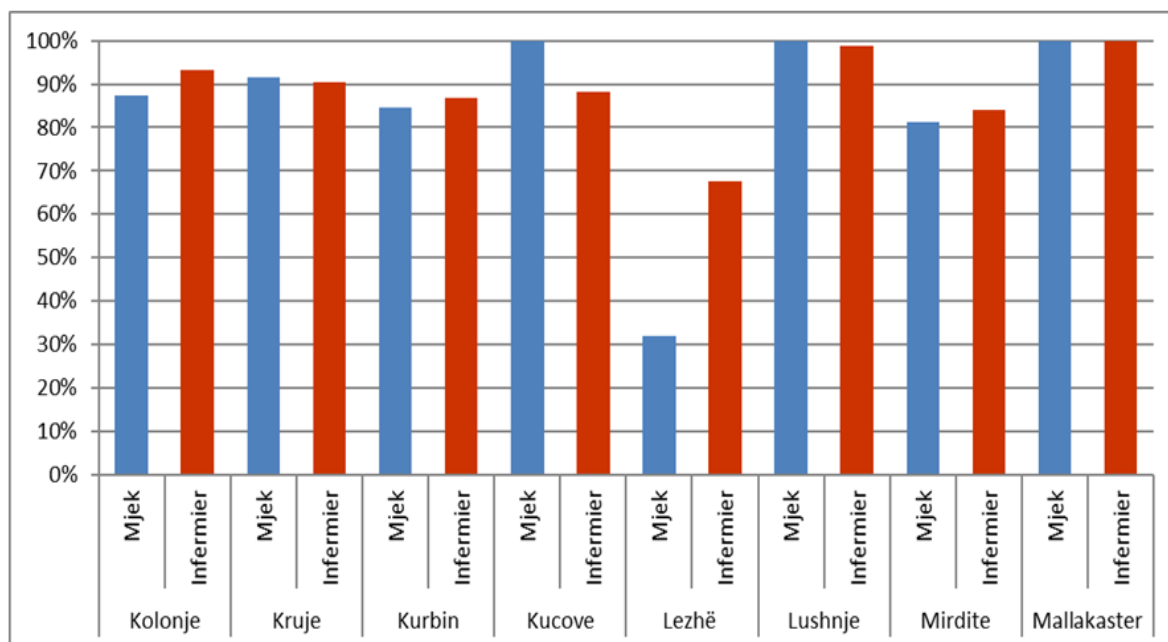


GRAFIKU 3.9: MBOLESA VAKSINALE NË DISA SPITALE PËR PERSONEL SHËNDETËSOR MJEK DHE INFERMIER.

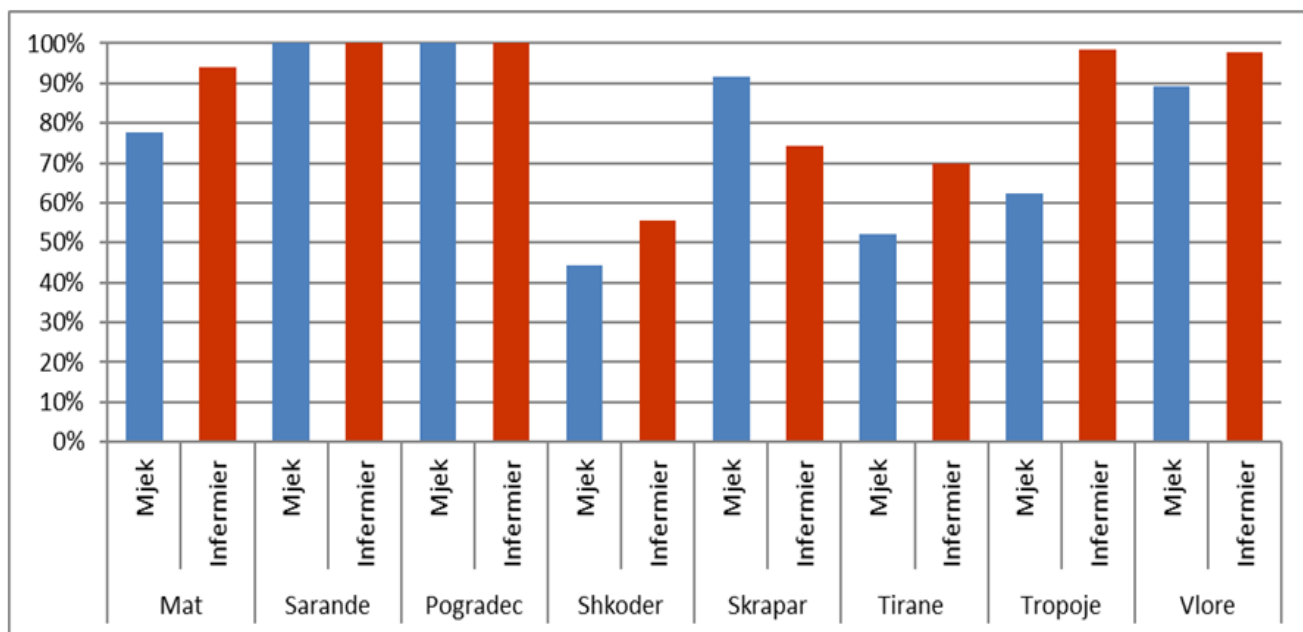
Mbulesa vaksinale për personel shëndetësor në total në parësor sipas NJVKSH-ve për personel shëndetësor mjek dhe infermier paraqitet në grafikët e mëposhtëm (grafikët 3.10-3.14). Në total mbulesa vaksinale në parësor sipas NJVKSH-ve për personelin shëndetësor mjek është 72% ndërsa për atë infermier është 85% (shiko grafikun 3.14).



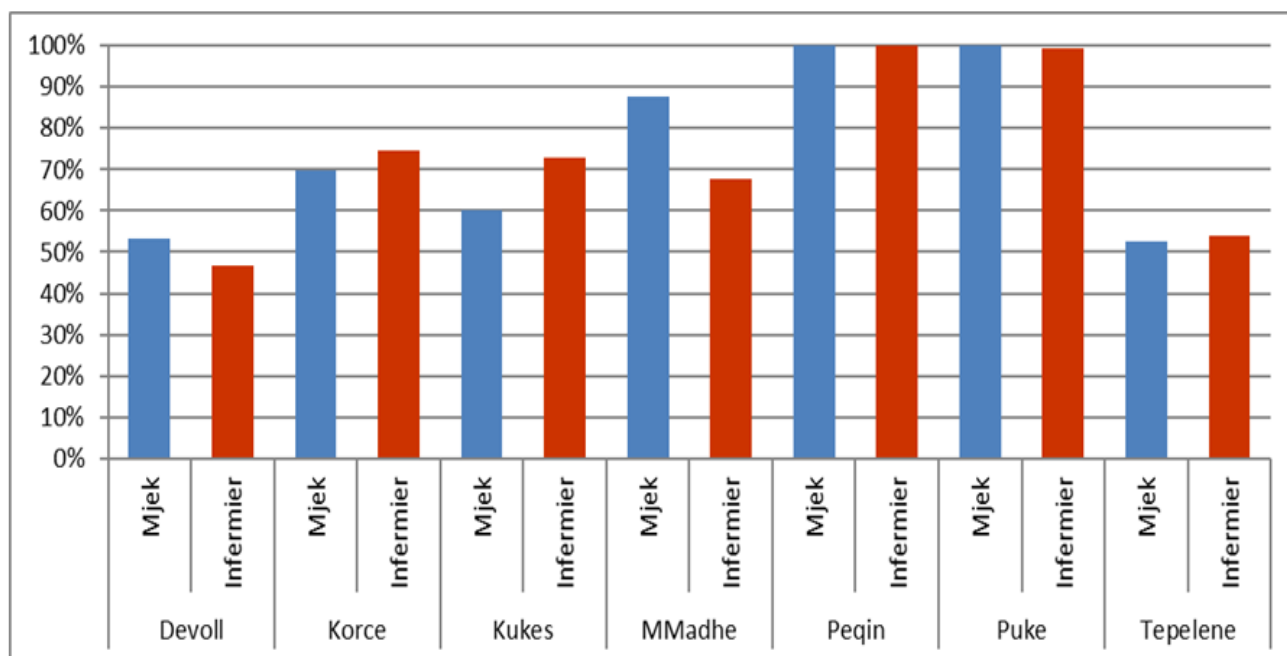
GRAFIKU 3.10: MBOLESA VAKSINALE NË TOTAL NË PARËSOR NË DISA NJVKSH PËR PERSONEL SHËNDETËSOR MJEK DHE INFERMIER.



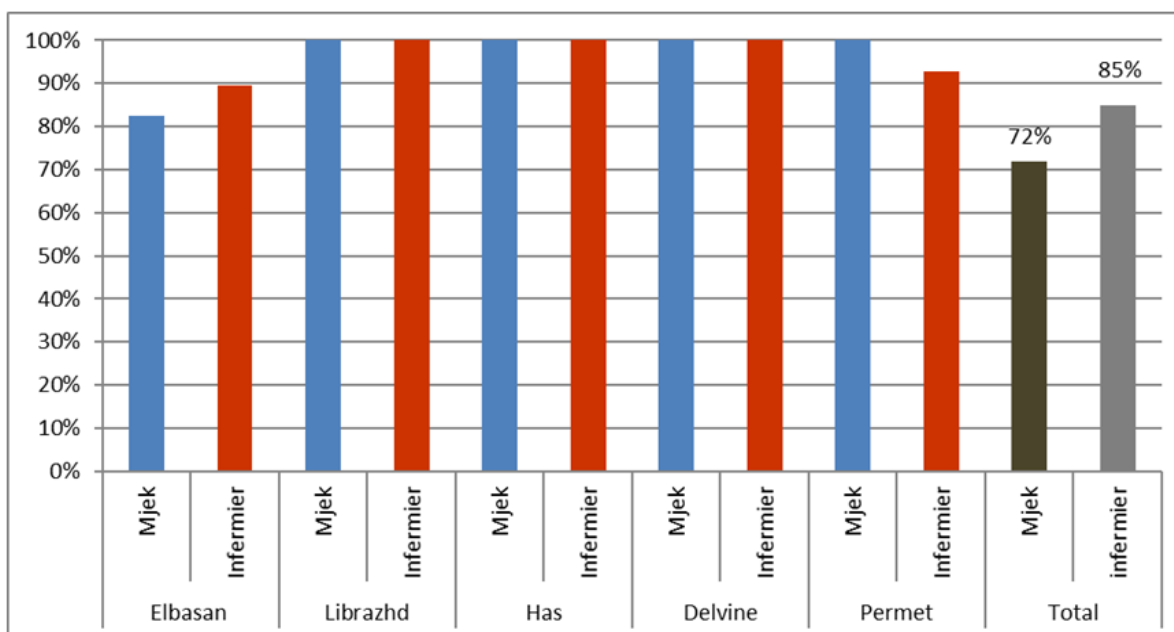
GRAFIKU 3.11: MBOLESA VAKSINALE NË TOTAL NË PARËSOR NË DISA NJVKSH PËR PERSONEL SHËNDETËSOR MJEK DHE INFERMIER.



GRAFIKU 3.12: MBOLESA VAKSINALE NË TOTAL NË PARËSOR NË DISA NJVKSH PËR PERSONEL SHËNDETËSOR MJEK DHE INFERMIER.

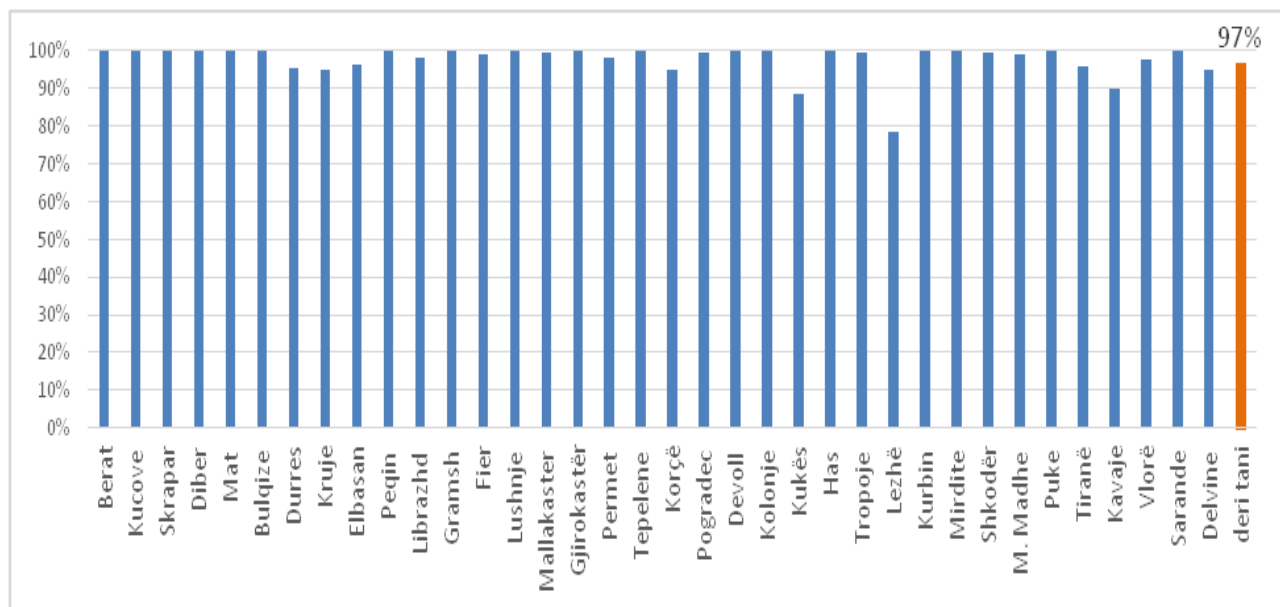


GRAFIKU 3.13: MBULESA VAKSINALE NË TOTAL NË PARËSOR NË DISA NJVKSH PËR PERSONEL SHËNDETËSOR MJEK DHE INFERMIER.



GRAFIKU 3.14: MBULESA VAKSINALE NË TOTAL NË PARËSOR NË DISA NJVKSH PËR PERSONEL SHËNDETËSOR MJEK DHE INFERMIER.

Në grafikun 3.15, paraqitet përqindja e përdorur sipas NJVKSH-ve. Aktualisht është përdorur rreth 97% e vaksinës ndaj gripit.



GRAFIKU 3.15: PËRQINDJA E PËRDORIMIT TË VAKSINËS SIPAS NJVKSH-VE.

**Departamenti i Epidemiologjisë dhe
Kontrollit të Sëmundjeve Infektive
INSTITUTI I SHËNDETIT PUBLIK**

Adresa:
Rr. "A. Moisiu" Nr. 80
Tiranë

Tel: + 355 42 374 756
Fax: + 355 42 370 058
www.ishp.gov.al