



GRIPI NË SHQIPËRI PËR SEZONIN 2019-2020 (25 NËNTOR - 1 DHJETOR 2019)

PËRMBLEDHJE

Në këtë vëllim:

<i>Përmbledhje</i>	1
<i>Info nga TESSY</i>	2
<i>Prirja e IRS dhe IRP</i>	5
<i>IRA Pragu</i>	
<i>Nr total i mostrave</i>	7
<i>Shpërndarja moshore</i>	8
<i>ILI</i>	9
<i>STRRA</i>	10
<i>STRRA moshore</i>	11
<i>IRA-pragu</i>	11
<i>Kurba epidemike</i>	13
<i>Vaksinimi</i>	14

Informacion kyç:

- Situata ne EURO-TESSY
- Përbërja e vaksinës
- STRRA

Nga të dhënat e raportimit sipas survejancës së infeksioneve akute respiratore të sipërme dhe të poshtme të sistemit ALERT, survejancës sentinel të sëmundjeve të ngjashme me Gripin (ILI) në rrethin e Tiranës, dhe survejancës së infeksioneve respiratore akute të rënda (SRRA) në spitalet kryesore në të gjithë vendin si dhe raportimit rutinë, vërejmë se prirja e infeksioneve respiratore paraqitet e qëndrueshme në javën 48/2019.

Nuk është evidentuar qarkullimi i viruseve të Gripit.

1. Aktiviteti i virusit të gripit, shpërndarja dhe tipi apo nëntipi dominant për Kontinentin European

Në javën 48/2018 në kontinentin European aktiviteti i gripit në Evropë është ende i ulët. 41 vende raportuan intensitet bazal te gripit, 5 vend raportoi intensitet te ulet dhe 1 vend intensitet mesatar. Ne lidhje me perhapjen gjeografike 12 vende nuk raportuan aktivitet, 22 vende raportuan raste sporadike, 9 vende perhapje lokale dhe 2 vende aktivitet te perhapur.

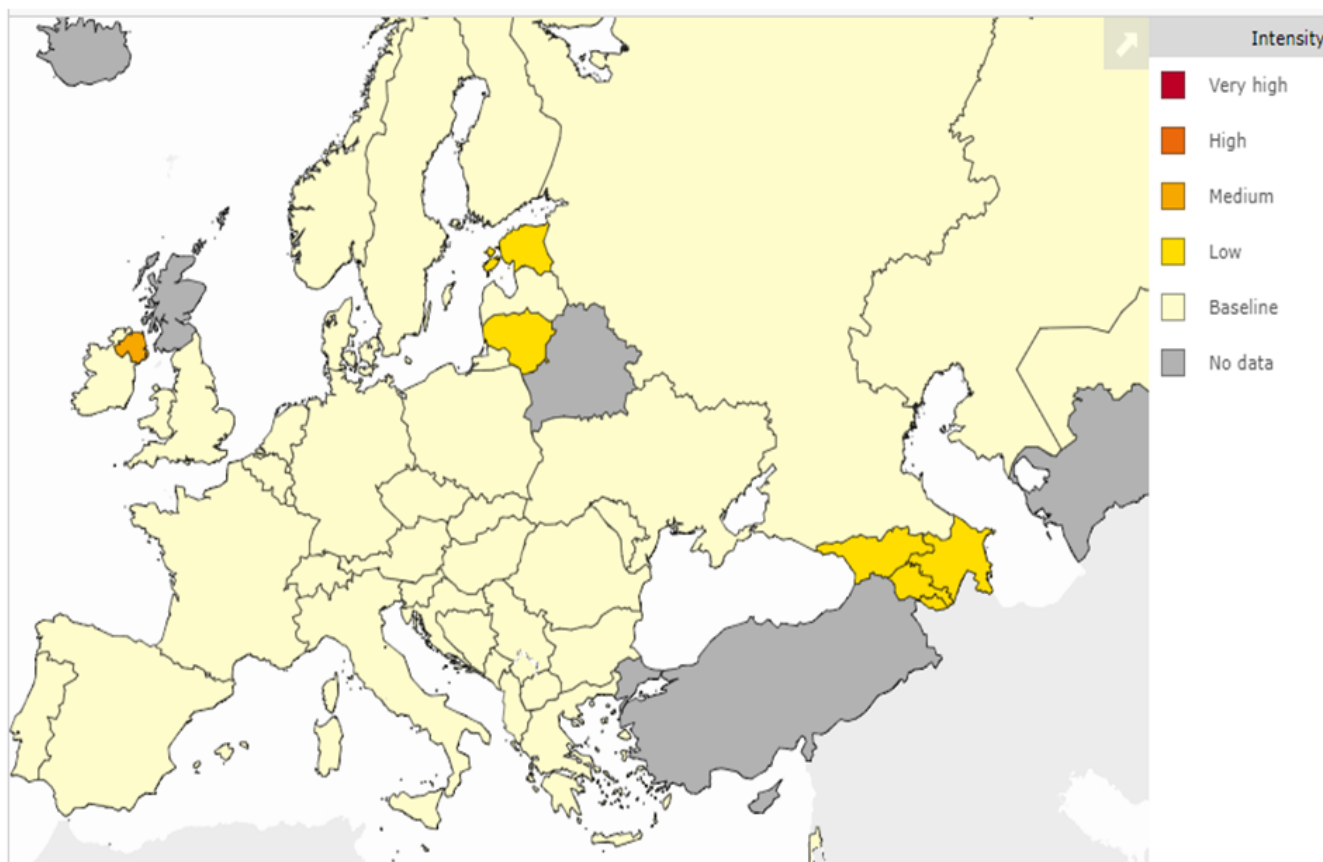
Ne këte javë 140 (13.8%) nga 1016 mostra të marra nga survejnca sentinel janë konfirmuar me virusin e gripit nga të cilat 71% ishin te tipit A dhe 29% mostra te tipit B. **Nga nentipizimi i viruseve të tipit A, rezultojnë nentipet A(H1N1)pdm09 (39%) dhe A(H3N2) (61%).**

Që nga fillimi i sezonit mbizoterojne viruset e tipit A (66%) krahasuar me viruset e tipit B (34%). Nga nentipizimi i 340 viruseve të tipit A, (37%) ishin A(H1N1) pdm09 dhe (63%) ishin A (H3N2). Nga genotipizimi i viruseve të tipit B, 96% ishin te linjës B / Victoria dhe 4% B/ Yamagata.

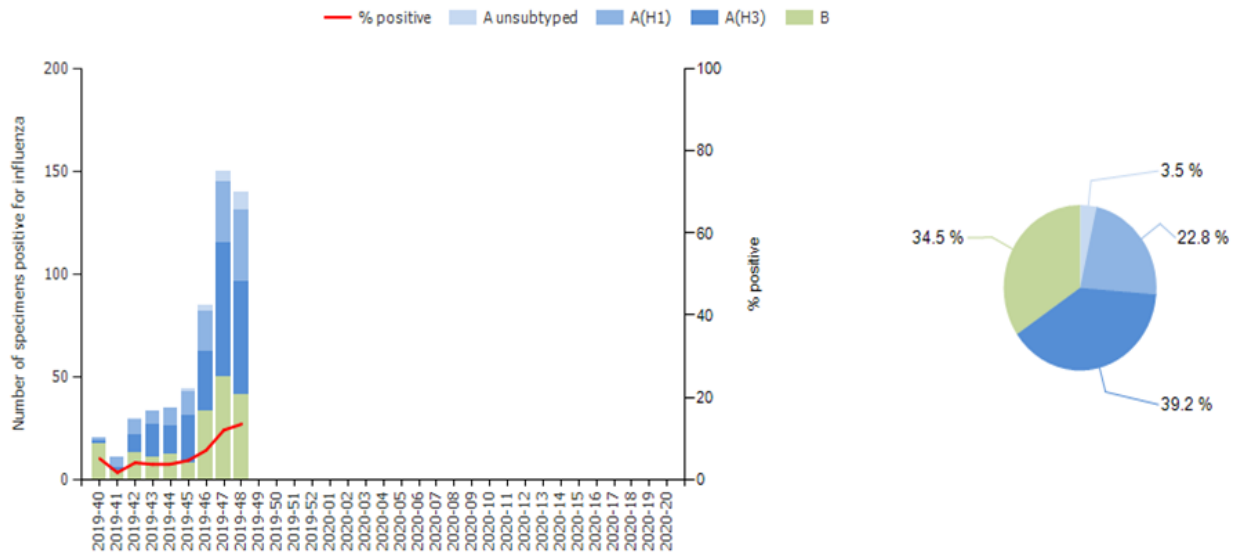
Nga survejanca jo-sentinel kanë rezultuar 2249 mostra positive për virusin e gripit nga të cilat 87% janë të tipit A dhe 13% janë të tipit B.

95% e pacientëve të konfirmuar me grip të trajtuar në terapinë intensive ishin nga virusi i tipit A dhe 5% nga virusi i tipit B

Të dhënat nga 23 vende që raportojnë në projektin EuroMOMO treguan se vdekshmëria nga të gjitha shkaqet ishte në nivele të ulëta dhe të pritshme për këtë kohë të vitit.



**FIGURA 1.1: AKTIVITETI I GRIPIT NË RAJONIN EUROPIAN
(WWW.FLUNEWSEUROPE.ORG)**



GRAFIKU 1.1: TIPI I VIRUSEVE QË QARKULLOJNË NË RAJONIN EUROPIAN (WWW.FLUNEWSEUROPE.ORG)

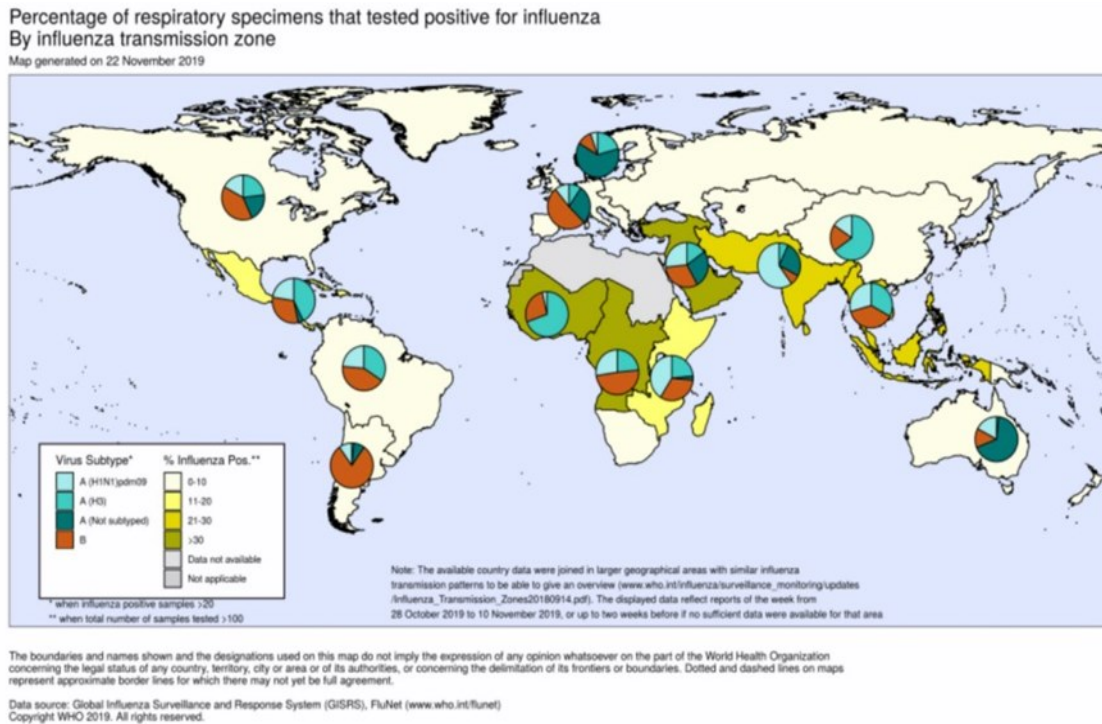


FIGURA 1.2 PËRQINDJA E MOSTRAVE RESPIRATORE QË KANË REZULTUAR POZITIVE PËR VIRUSET E GRIPIT, SIPAS KONTINENTEVE (WHO INFLUENZA UPDATE - 335)

TABELA 1.1 SHPERNDARJA KUMULATIVE E VIRUSEVE SIPAS GRUPEVE GJENETIKE, PER JAVEN 48 / 2019

Grupi Filogjenetik	Nr. i viruseve
A(H1)pdm09 group 6B.1A5A representative A/Norway/3433/2018	22
A(H1)pdm09 group 6B.1A5B representative A/Switzerland/3330/2018	11
A(H3) clade 3C.2a1b+T135K-B representative A/Hong Kong/2675/2019	9
A(H3) clade 3C.3a representative A/Kansas/14/2017 ^a	26
A(H3) clade 3C.2a1b+T135K-A representative A/La Rioja/2202/2018	3
A(H3) clade 3C.2a1b+T131K representative A/South Australia/34/2019	36
B(Vic)-lineage clade 1A (del162-163) representative B/Colorado/06/2017 ^a	2
B(Vic)-lineage clade 1A (del162-164) representative B/Hong Kong/269/2017	3
B(Vic)-lineage clade 1A (del162-164) representative B/Washington/02/2019	17
B(Yam)-lineage clade representative B/Phuket/3073/2013 ^b	2

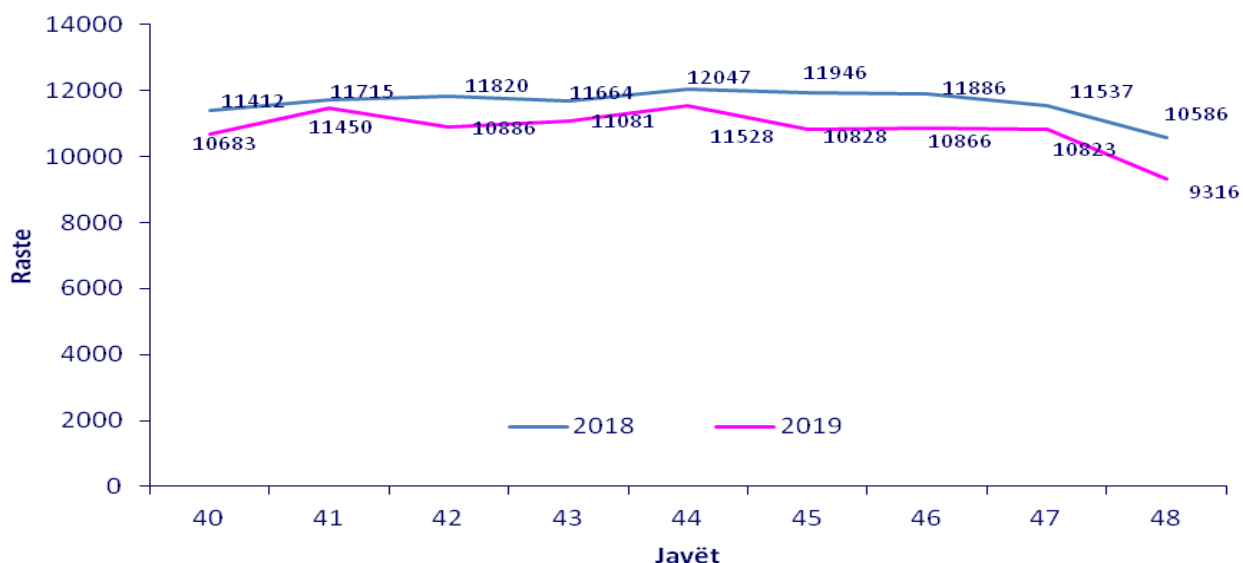
^a Komponent I vaksinës për sezonin 2019–2020 hemisferi verior

^b Komponent I vaksinës quadrivalente pr tu përdorur në sezonin 2019-2020 hemisferi verior

Rekomandimet e OBSH-së mbi përbërjen e vaksinës së gripit për Hemisferin Verior gjatë sezonit 2019- 2020 janë:

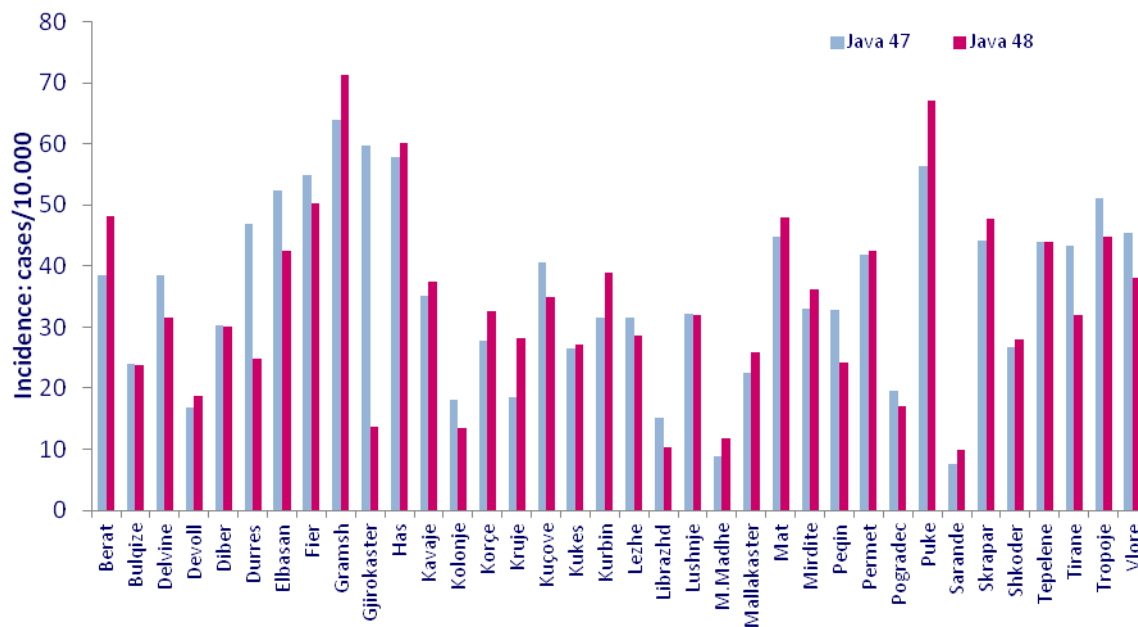
A/Brisbane/02/2018 (H1N1)pdm09-like virus (Clade 6B.1A1);
 A/Kansas/14/2017 (H3N2)-like virus (Clade 3C.3a);
 B/Colorado/06/2017-like virus (B/Victoria/2/87 lineage) (Clade 1A_Δ2); and
 B/Phuket/3073/2013-like virus (B/Yamagata/16/88 lineage) (Clade 3).

2. AKTIVITETI I VIRUSIT TË GRIPIT, SHPËRNDARJA DHE TIPI APO NËNTIPI DOMINANT PËR VENDIN TONË: TË DHËNAT PËR SHQIPËRINË



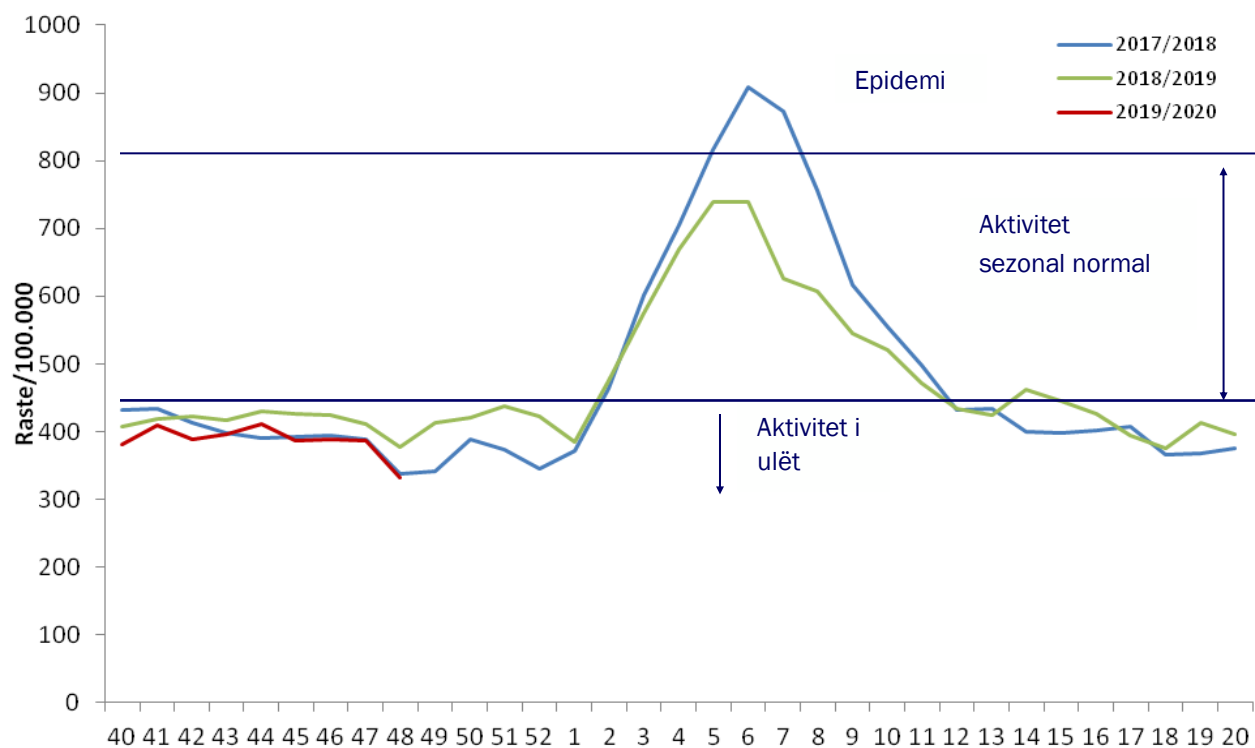
GRAFIKU 2.1: PRIRJA E “INFEKSIONEVE RESPIRATORE TË SIPËRME DHE TË POSHTËME” NË JAVËT 35 - 48 TË VITI 2018 DHE TË VITIT 2019. NUMRI I RASTEVE.

Në javën e 48 të vitit 2019 vërehet një prirje në rënie e numrit të infeksioneve Respiratore të Sipërme dhe të Poshtëme dhe ky numër është 12% më i ulët krahasuar me të njëjtën periudhë të vitit të kaluar.



GRAFIKU 2.2: FREKUENCA E HASJES SË “INFEKSIONEVE RESPIRATORE TË SIPËRME DHE TË POSHTËME” SIPAS RRETHEVE NË JAVËN 47 DHE 48 TË VITIT

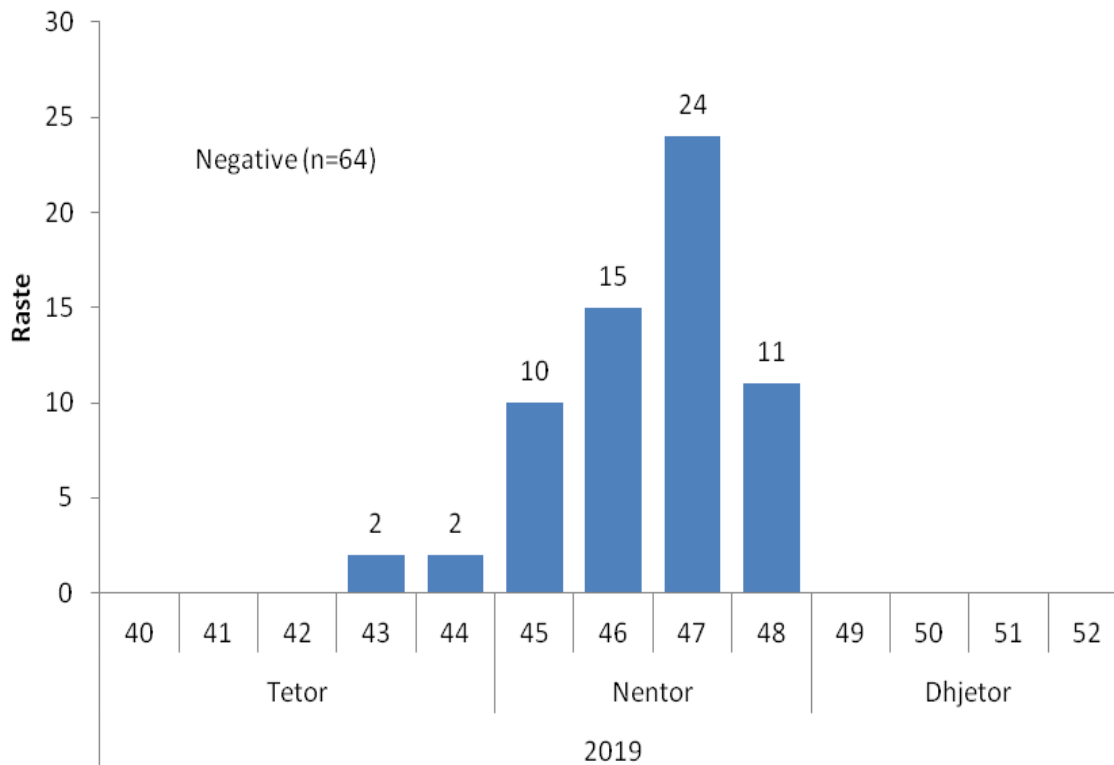
Vërehet një numër i qëndrueshëm i rasteve në rrethet Durrës, Lezhë, Krujë dhe Tiranë.



GRAFIKU 2.3: KRAHASIMI I AKTIVITETIT TË “INFEKSIONEVE RESPIRATORE TË SIPËRME (IRS) DHE TË POSHTËME (IRP)” SIPAS SEZONEVE (JAVËT 40 – 20) DHE PRAGU EPIDEMIK DERI NE JAVEN E PARE TE 2019. RASTE/100 0000

Në javën 48/2019 aktiviteti i IRA paraqet:

- prirje në rënie
- aktivitet gjeografik të përhapur
- intensitet të ulët
- impakt të ulët



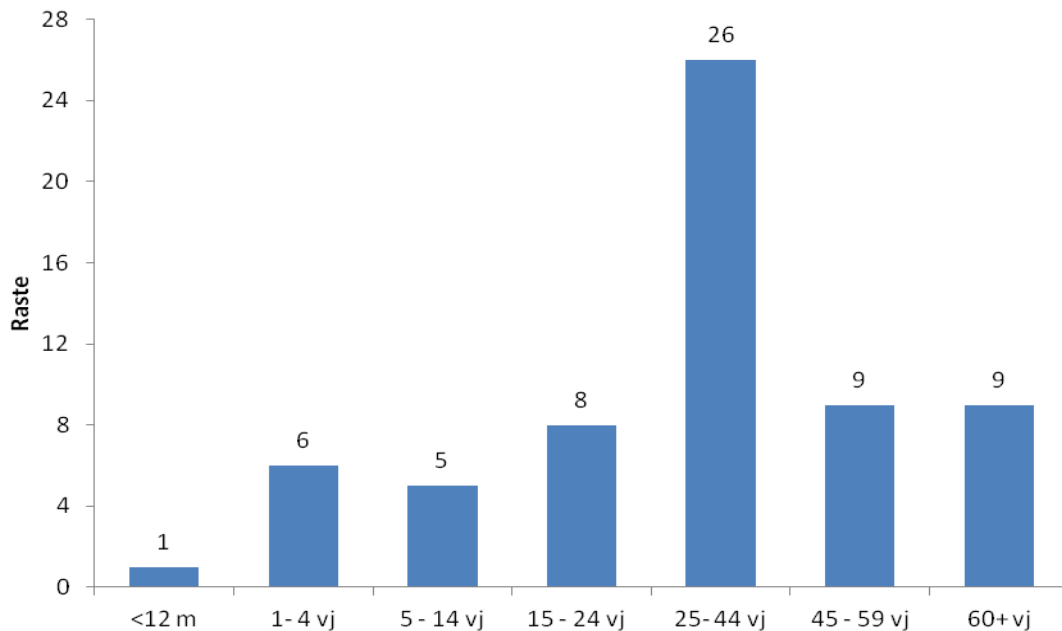
GRAFIKU 2.4: NUMRI TOTAL I MOSTRAVE TË ARDHURA SIPAS JAVËVE

Prej javës 43 (21 -27 Tetor 2019) deri ne javen 47 (18 – 24 Nëntor) jane grumbulluar 51 mostra
Prej javës 43 (21 -27 Tetor 2019) deri ne javen 48 (25 Nëntor – 1 Dhjetor) jane grumbulluar 64 mostra nazofaringeale nga qendrat e survejancës ILI dhe SRRA apo STRRA.

Perpara pranimit në laborator kryhet rregullisht monitorimi i cilësisë së mostrës sipas protokolleve standarte. Të gjitha mostrat e ardhura janë testuar me metodën molekulare të Real-Time RT PCR.

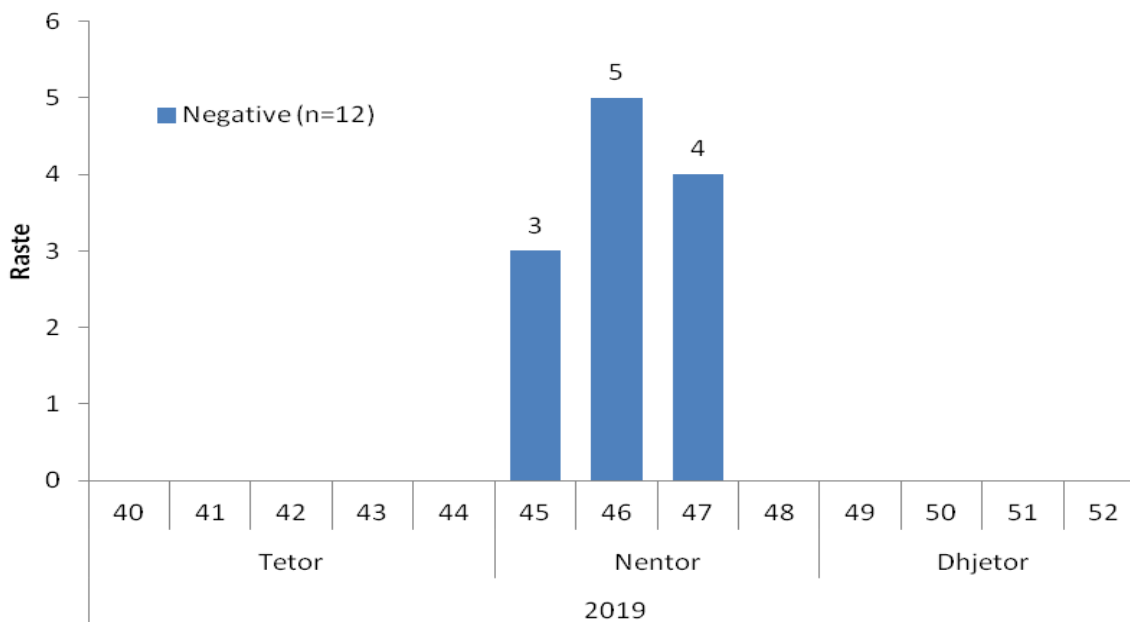
Nga testimi i tyre nuk janë identifikuar viruse të gripit.

Nga testimi për viruse të tjerë respiratorë 5 mostra kanë rezultuar pozitive për Rhinoviurs dhe 1 mostër pozitive për Human parainfluenza.

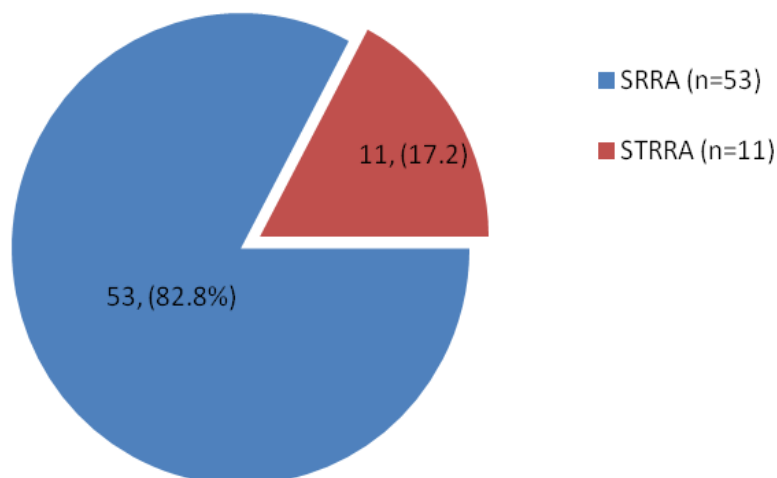


GRAFIKU 2.5: SHPËRNDARJA E NUMRIT TOTAL TË RASTEVE SIPAS GRUPMOSHËS DHE REZULTATI LABORATORIK

12 (18.8%) e mostrave i përkasin grupmoshës pediatrike 0-14 vjeç



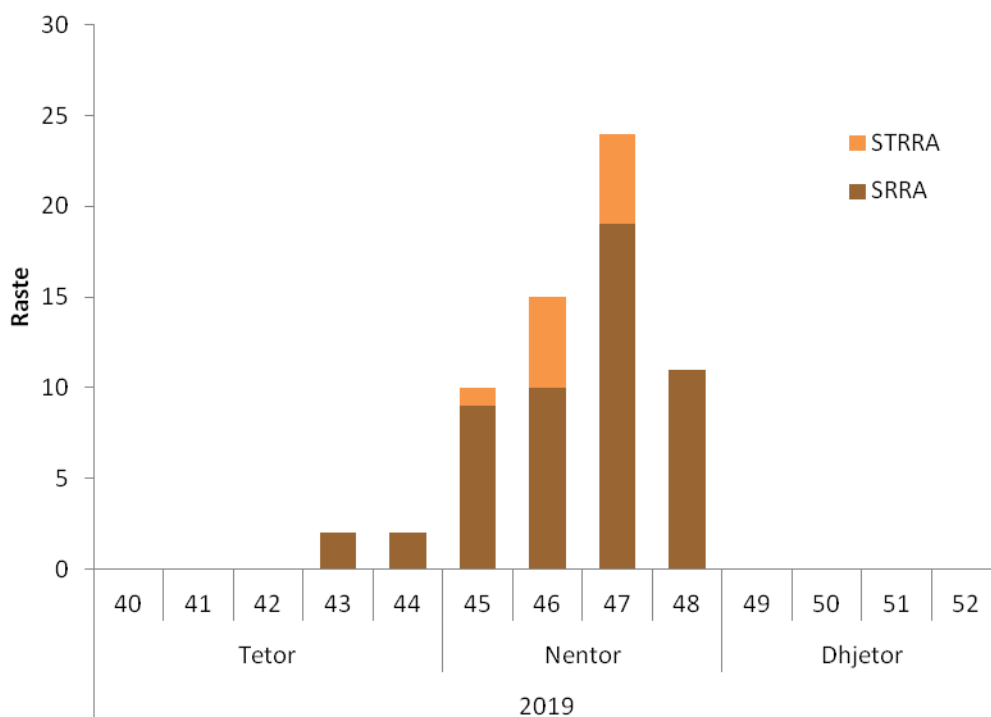
GRAFIKU 2.6: NUMRI TOTAL I MOSTRAVE ILI SIPAS JAVËVE DHE REZULTATI LABORATORIK



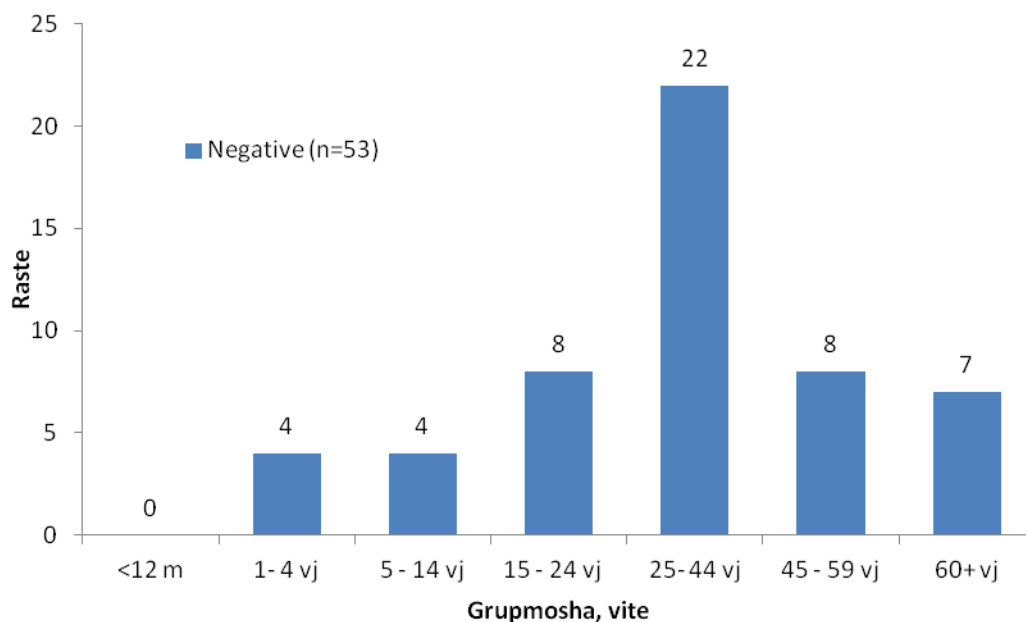
GRAFIKU 2.7: SËMUNDJE E TEPËR E RËNDË RESPIRATORE AKUTE (STRRA)

Rasti klasifikohet si SRRRA (Sëmundje e rëndë respiratore akute) sipas përkufizimit të OBSH dhe si STRRA (Sëmundje tepër e rëndë respiratore akute) sipas klasifikimit tonë për të gjitha rastet që kanë nevojë për shtrim në repartet e terapisë intensive dhe kanë nevojë për oksigjenim.

11 (17.2%) prej 51 pacientëve spitalorë kanë paraqitur komplikacione (STRRA)

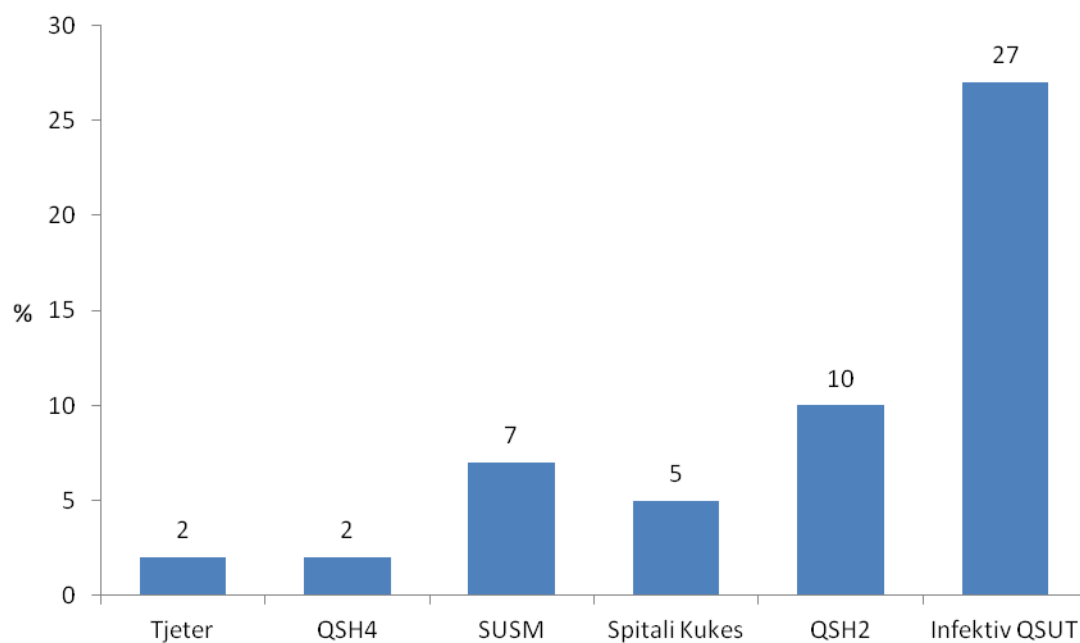


GRAFIKU 2.8: SHPËRNDARJA E RASTEVE SRRRA DHE STRRA SIPAS JAVËVE

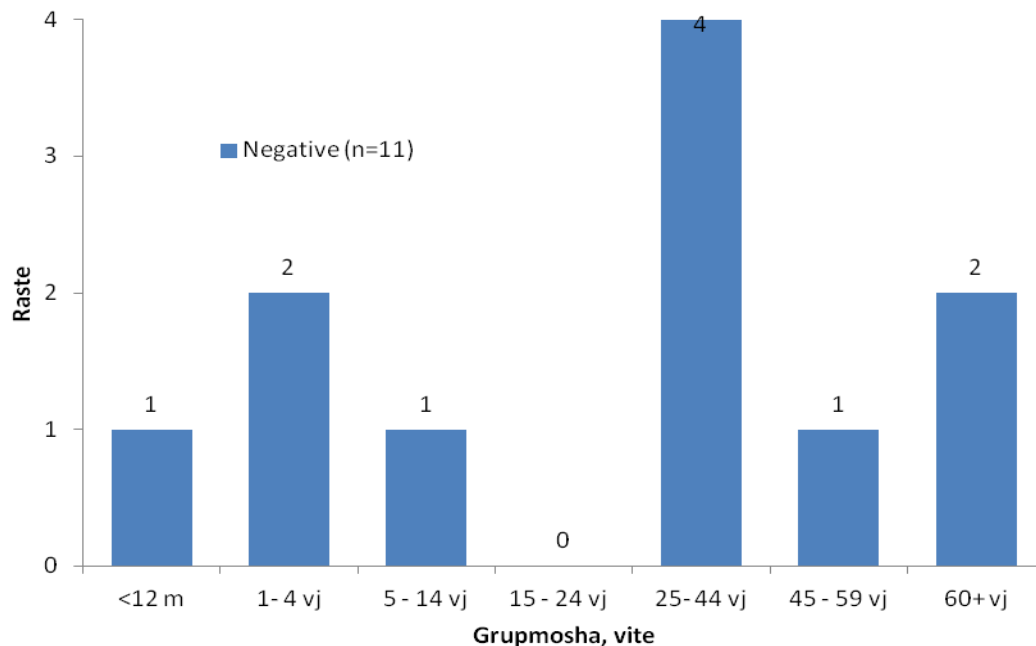


GRAFIKU 2.9: SHPËRNDARJA E RASTEVE SRRA SIPAS GRUPMOSHËS

8 (15.1%) e mostrave SRRA i përkasin grupmoshës pediatrike 0-14 vjeç

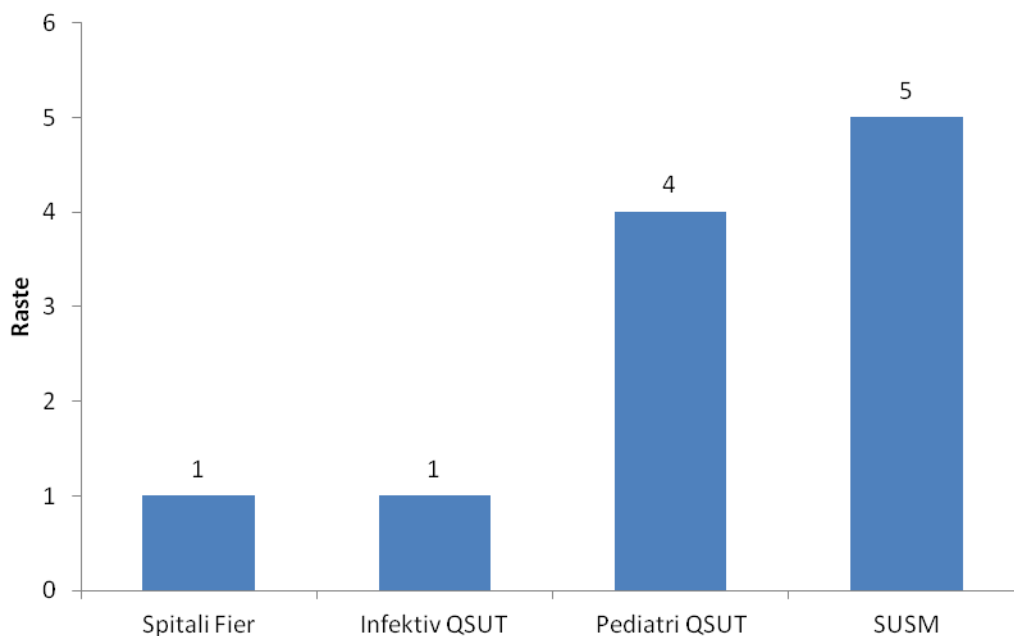


GRAFIKU 2.10: SHPËRNDARJA E RASTEVE SRRA SIPAS VENDIT TË MARRJES SË MOSTRËS

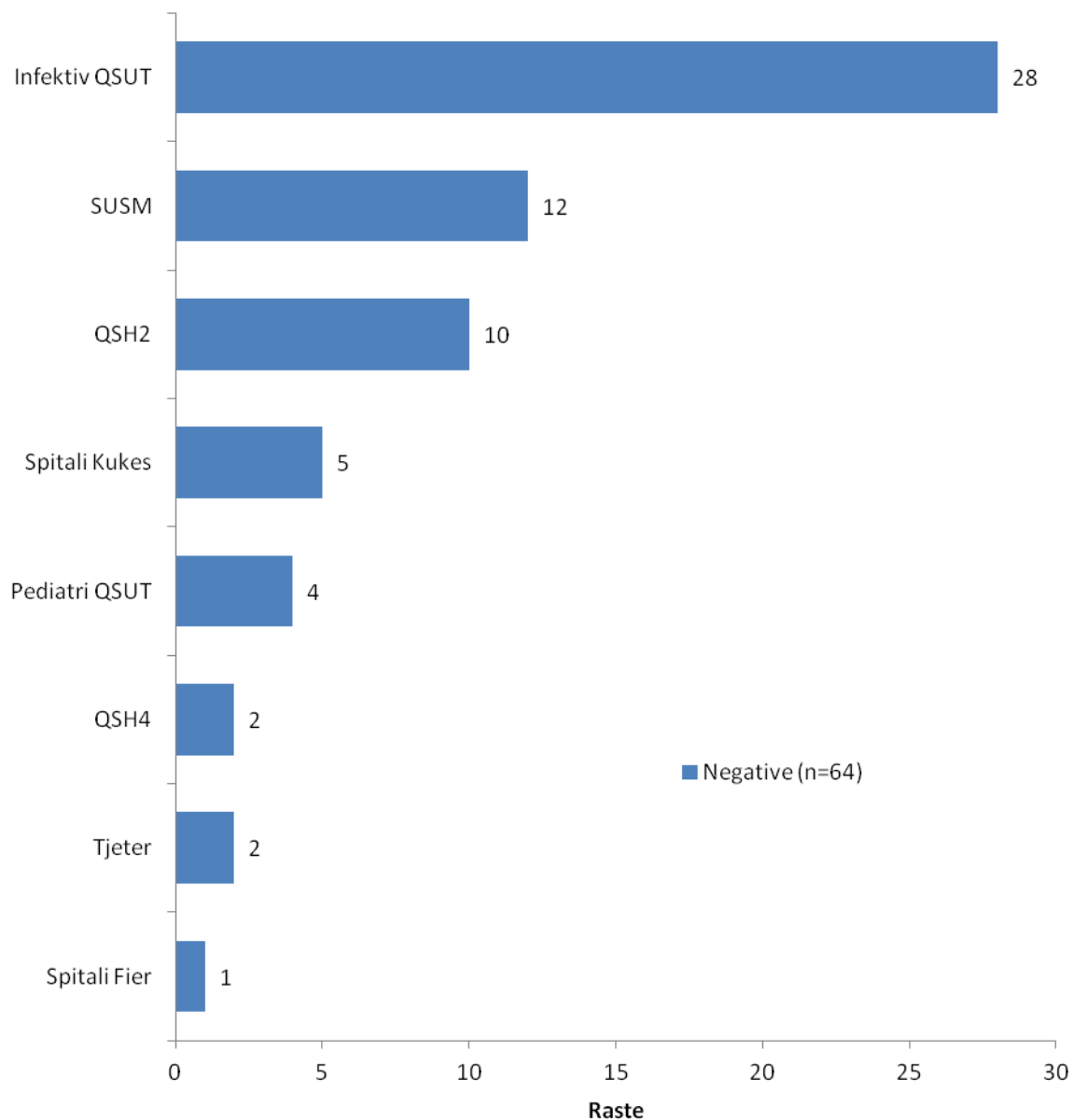


GRAFIKU 2.11: SHPËRNDARJA RASTEVE STRA SIPAS GRUPMOSHËS DHE REZULTATI LABORATORIK

8 (15.1%) e mostrave SRRA i përkasin grupmoshës pediatrike 0-14 vjeç

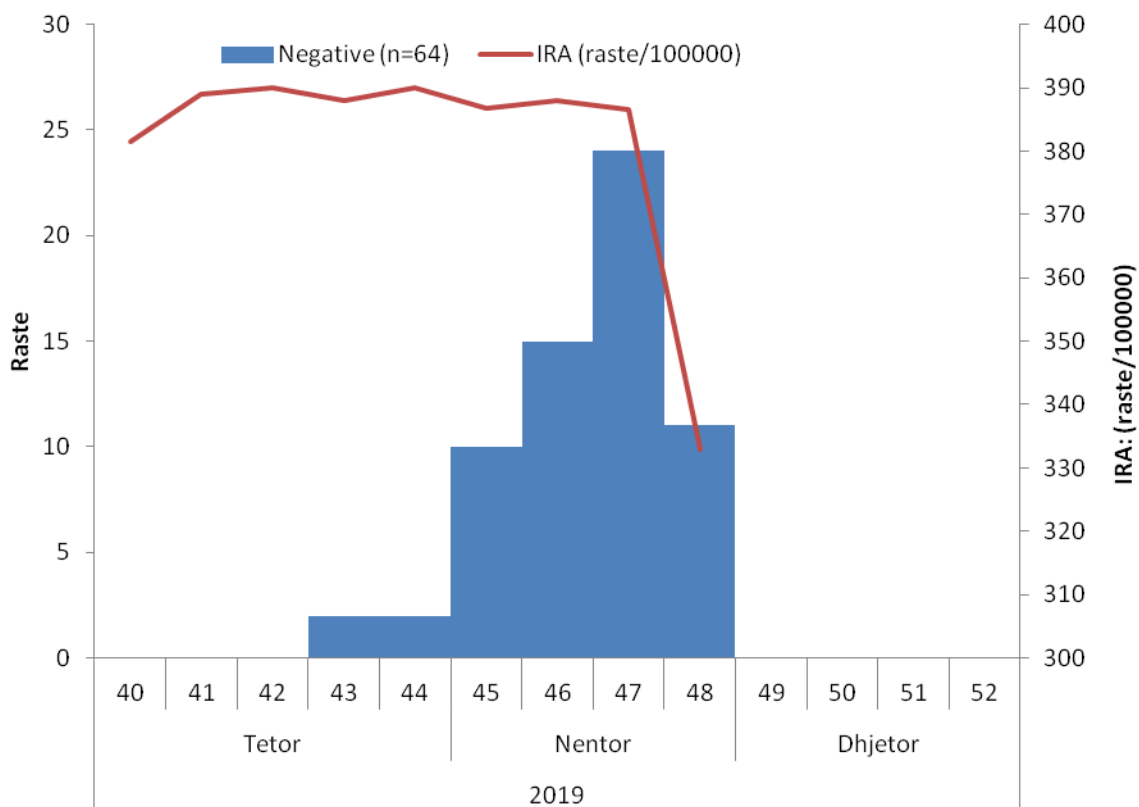


GRAFIKU 2.12: SHPËRNDARJA E RASTEVE STRA SIPAS VENDIT TË MARRJES SË MOSTRËS



GRAFIKU 2.13: NUMRI TOTAL I MOSTRAVE SIPAS VENDIT TË MARRJES DHE REZULTATIT LABORATORIK

Numri më i madh i mostrave ka ardhur nga Spitali Infektiv, QSUT dhe SUSM



GRAFIKU 2.14: KURBA EPIDEMIKE DHE INFEKSIONET RESPIRATORE SIPAS JAVËVE (IRA RASTE/100 000)

3.0 VAKSINIMI NDAJ GRIPIT

Në datën 6 Nëntor 2019 mbërritën në ISHP 60 000 dozat e para, vaksinë ndaj gripit, Vaxigrip (inaktive) në flakon 10 dozësh.

Grupet të cilat mund te vaksinohen me këtë vaksinë janë:

- personeli shëndetësor,
- femijët në moshën 2 deri 5 vjeç,
- gratë shtatzëna,
- persona me sëmundje kronike si diabet, sëmundje kronike obstruktive pulmonare, sëmundje kronike të zemrës, veshkave, mëlcisë etj. si dhe persona obezë apo me imunodeficiencë të të gjitha moshave,
- persona mbi 65 vjec.

Në datën 8 Nëntor 2019 u krye trajnimi në lidhje me udhëzimet përkatëse dhe format e raportimit me të gjithë NJVKSH dhe u bë shpërndarja e kësaj sasive.

Në vazhdim, NJVKSH-të kanë kryer shpërndarjen dhe trajnimet përkatëse në QSH dhe spitale.

Në datën 12 Nëntor 2019 mbërritën në ISHP 20 000 dozat e dyta, vaksinë ndaj gripit, GC-Flu (inaktive) në flakon 10 dozësh. Me këtë vaksinë ndaj gripit mund të vaksinohen grupet e sipërmendura.

Gjithashtu, NJVKSH kanë tërhequr sasive të dyta të vaksinës ndaj gripit dhe kanë kryer shpërndarjet përkatëse sipas kërkesave të QSH dhe spitaleve.

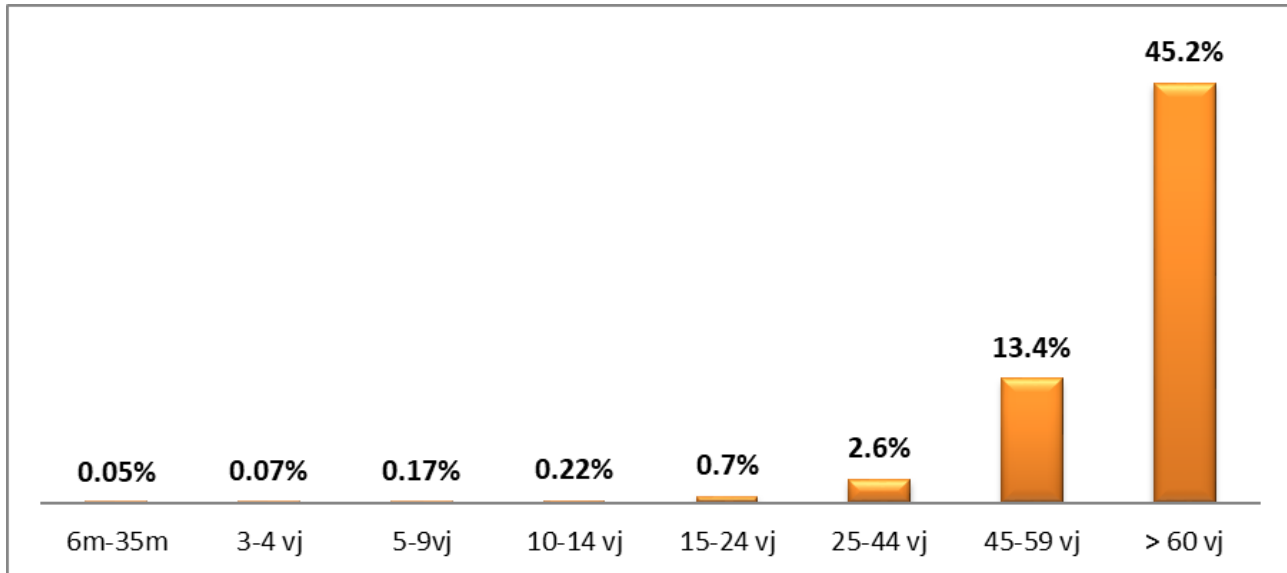
Tabela e mëposhtme përmbledh raportimet e kryera me email, apo telefon deri në datën 6 Dhjetor 2019.

TABELA 3.1: RAPORTIMI I PËRDORIMIT TË VAKSINËS NDAJ GRIPIT 6 DHJETOR 2019

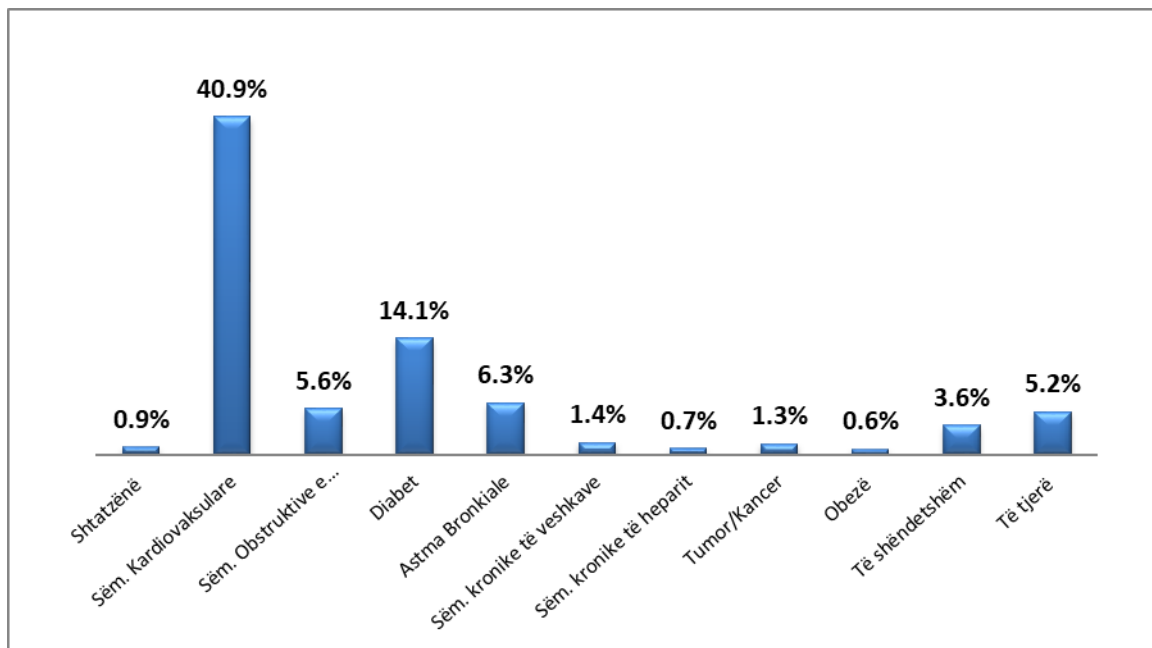
NJVKSH	Sasia e vaksinës së marrë deri në këtë moment	Vaksinime total	Përdorimi i vaksinës
Berat	2500	2500	100%
Kucove	700	700	100%
Skrapar	650	565	87%
Diber	1200	1089	91%
Mat	880	880	100%
Bulqize	700	700	100%
Durrës	4900	3883	79%
Krujë	1850	1440	78%
Elbasan	3600	3466	96%
Peqin	550	550	100%
Librazhd	1450	1204	83%
Gramsh	750	750	100%
Fier	5900	4812	82%
Lushnjë	2500	2451	98%
Mallakastër	700	631	90%
Gjirokastrë	1300	1257	97%
Permet	550	540	98%
Tepelene	550	515	94%
Korçë	4000	3772	94%
Pogradec	2500	2491	100%
Devoll	950	950	100%
Kolonjë	650	594	91%
Kukës	1650	929	56%
Has	550	523	95%
Tropojë	400	374	94%
Lezhë	2800	1999	71%
Kurbin	1200	1165	97%
Mirditë	1300	1278	98%
Shkodër	5450	4477	82%
M. Madhe	850	825	97%
Pukë	600	600	100%
Tiranë	15100	13501	89%
Kavajë	1600	1232	77%
Vlorë	5250	4260	81%
Sarandë	1000	1000	100%
Delvine	220	209	95%
Deri tani	77300	68112	88%

Vlen të theksohet që NJVKSH-të Fier, Vlorë, Durrës, Lezhë, Shkodër, Tiranë, e Kukës kanë marrë sasi të tjera vaksine gjatë periudhës 25 Nëntor-5 Dhjetor 2019 dhe raportimet në lidhje me realizimin e vaksinimit do të përditësohen gjatë javës në vazhdim. Për NJVKSH Krujë pritet një raportim i përditësuar për shkak të situatës së krijuar dhe nuk ka qenë e mundur të raportohen vaksinimet e kryera në Q.Sh. Thumanë.

Nga raportimet e deritanishme, shpërndarja sipas grupmoshave apo kategorizimit të sëmundjeve paraqitet si me poshtë:

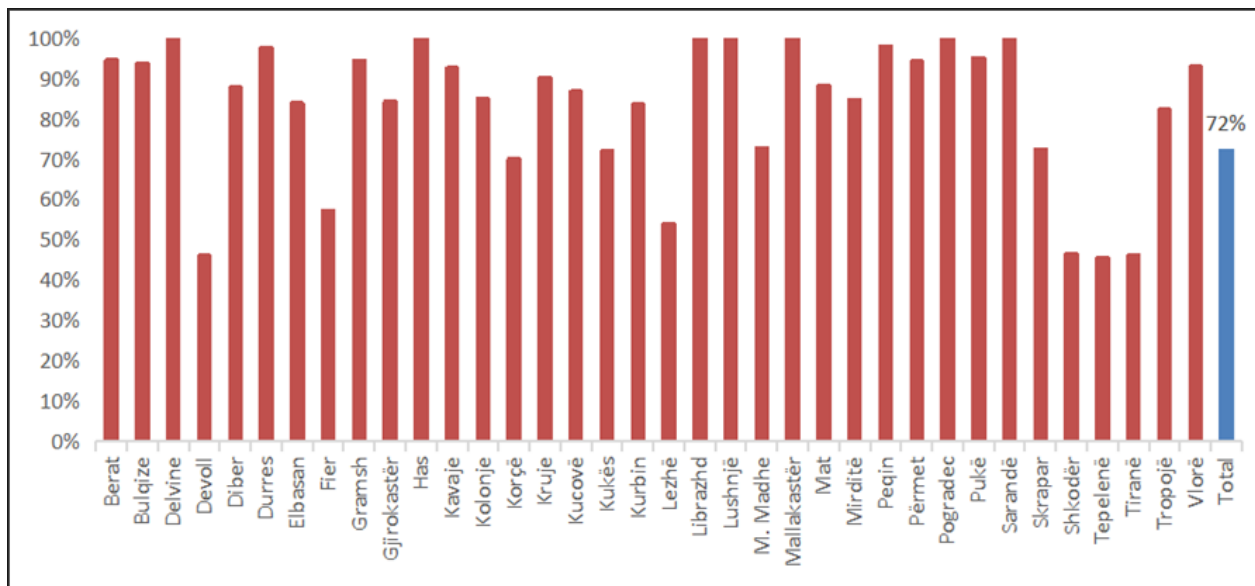


GRAFIKU 3.1: GRAFIKU 3.1: ADMINISTRIMI I VAKSINES SIPAS GRUPMOSHAVE



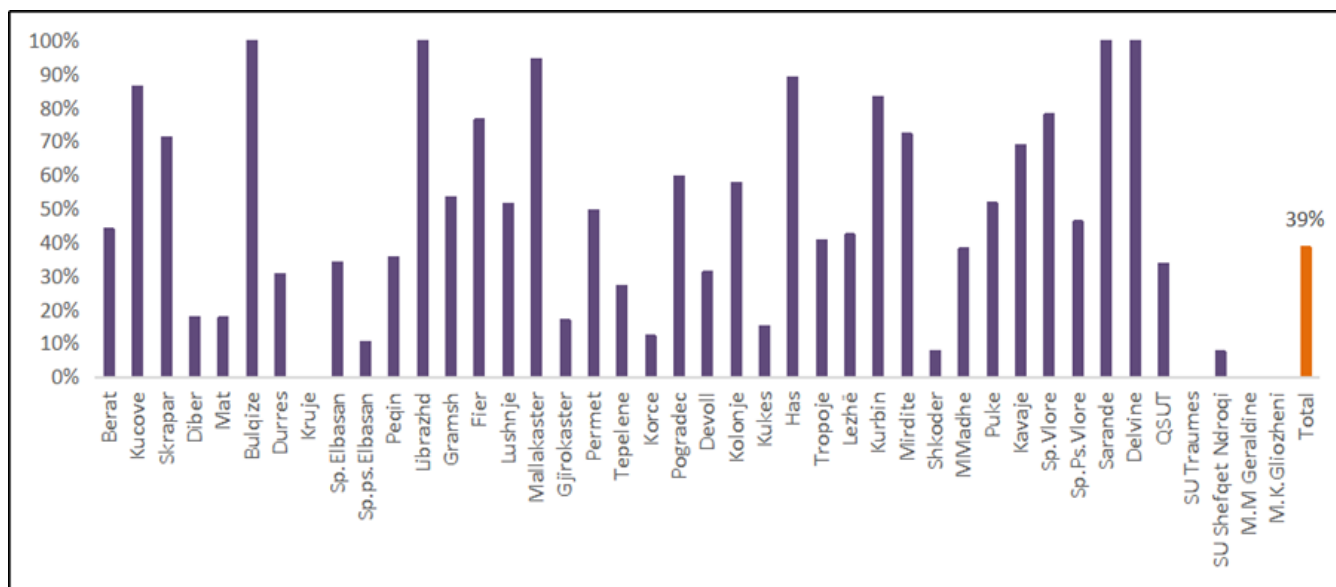
GRAFIKU 3.2: ADMINISTRIMI I VAKSINËS SIPAS STATUSIT/SËMUNDJES SHOQËRUESE

Mbulesa vaksinale në total tek personeli shëndetësor mjekësor dhe jo mjekësor në qendrat shëndetësore dhe NJVKSH është rreth 72%. Në grafikun e mëposhtëm paraqitet mbulesa vaksinale për këtë kategori, sipas bashkive.



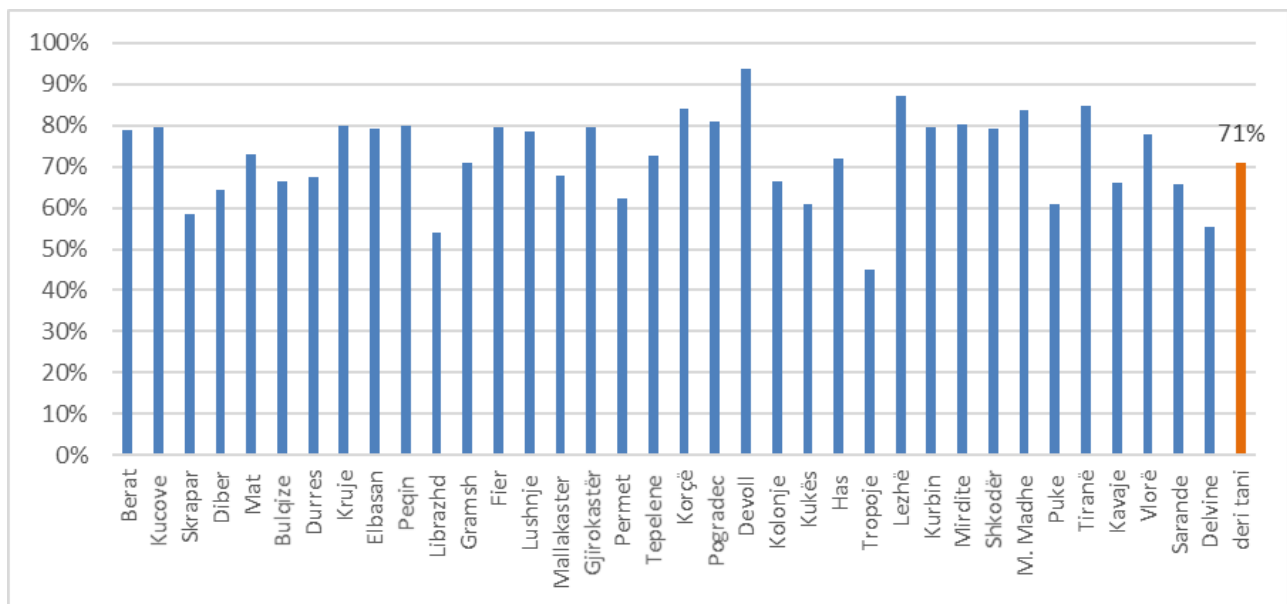
GRAFIKU 3.3: MBOLESA VAKSINALE PËR PERSONELIN SHËNDETËSOR NË QËNDRA SHËNDETËSORE DHE INSTITUCIONE TË TJERA

Ndërsa, mbulesa vaksinale në total tek personeli shëndetësor mjekësor dhe jo mjekësor në spitale është rreth 39% (Grafiku 3.4). Spitalet e SU Traumës, M.M.Geraldinë dhe M.K.Gliozheni kanë tërhequr vaksinë por nuk kanë kryer vaksinime/ose nuk kanë raportuar. QSUT paraqet mbulesën në bazë të planit të kërkesave dhe jo të të gjithë personelit që ka ky institucion.



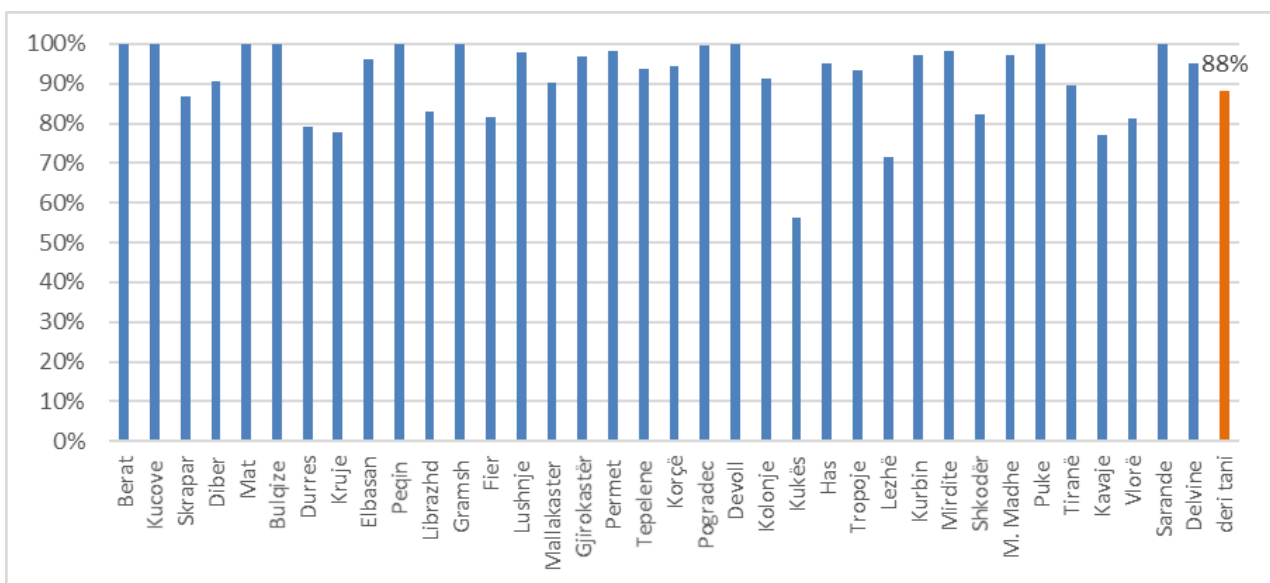
GRAFIKU 3.4: MBOLESA VAKSINALE PËR PERSONELIN SHËNDETËSOR NË SPITALE

Në grafikun 3.5, paraqitet përqindja e përdorur dhe aplikuar tek grupet e tjera të riskut, sipas bashkive ku është shpërndarë. Aktualisht rreth 71% e kësaj vaksine është aplikuar tek këto grupe.



GRAFIKU 3.5: % E PËRDORIMIT TË VAKSINËS NDAJ GRIPIT TEK GRUPET E TJERA TARGET.

Aktualisht nga sasia e shpërndarë në institucionet shëndetësore shtetërore, përfshirë këtu edhe sasi të më të fundit të shpërndara, është administruar rreth 88% e kësaj vaksine ndaj gripit.



GRAFIKU 3.6: % E ADMINISTRIMIT TË VAKSINËS NDAJ GRIPIT, TË SHPËRNDARË.

**Departamenti i Epidemiologjisë dhe
Kontrollit të Sëmundjeve Infektive
INSTITUTI I SHËNDETIT PUBLIK**

Adresa:
Rr. "A. Moisiu" Nr. 80
Tiranë

Tel: + 355 42 374 756
Fax: + 355 42 370 058
www.ishp.gov.al