



GRIPI NË SHQIPËRI PËR SEZONIN 2018-2019 (21 - 27 JANAR 2019)

PËRMBLEDHJE

Në këtë vëllim:

<i>Përmbledhje</i>	1
<i>Info nga TESSY</i>	2
<i>Prirja e IRS dhe IRP</i>	5
<i>IRA Pragu</i>	
<i>Nr total i mostrave</i>	7
<i>Shpërndarja moshore</i>	8
<i>ILI</i>	9
<i>STRRA</i>	10
<i>STRRA moshore</i>	11
<i>IRA-pragu</i>	11
<i>Kurba epidemike</i>	14
<i>Vaksinimi</i>	15

Informacion kyç:

- Situata ne EURO-TESSY
- Përbërja e vaksinës
- STRRA

Nga të dhënat e raportimit sipas survejancës së infeksioneve akute respiratore të sipërme dhe të poshtme të sistemit ALERT, survejancës sentinel të sëmundjeve të ngjashme me Gripin (ILI) në rrethin e Tiranës, dhe survejancës së infeksioneve respiratore akute të rënda (SRRA) në spitalet kryesore në të gjithë vendin si dhe raportimit rutinë, vërejmë se aktiviteti i tyre në javën e 03/2019 është në ritje dhe gjithashtu në ritje është edhe aktiviteti i gripit i cili është i përhapur dhe me intensitet mesatar, **me mbizotërim të qarkullimit të virusit të tipit A, nëntipi A/H1 pdm09.**

1. Aktiviteti i virusit të gripit, shpërndarja dhe tipi apo nëntipi dominant për Kontinentin European

Në javën 03/2019 në kontinentin European aktiviteti i gripit në Evropë paraqet një prirje në ritje. **7 vende kanë raportuar aktivitet baseline 22 vende kanë raportuar aktivitet të ulët, 15 vende aktivitet mesatar dhe 2 vende aktivitet të lartë.**

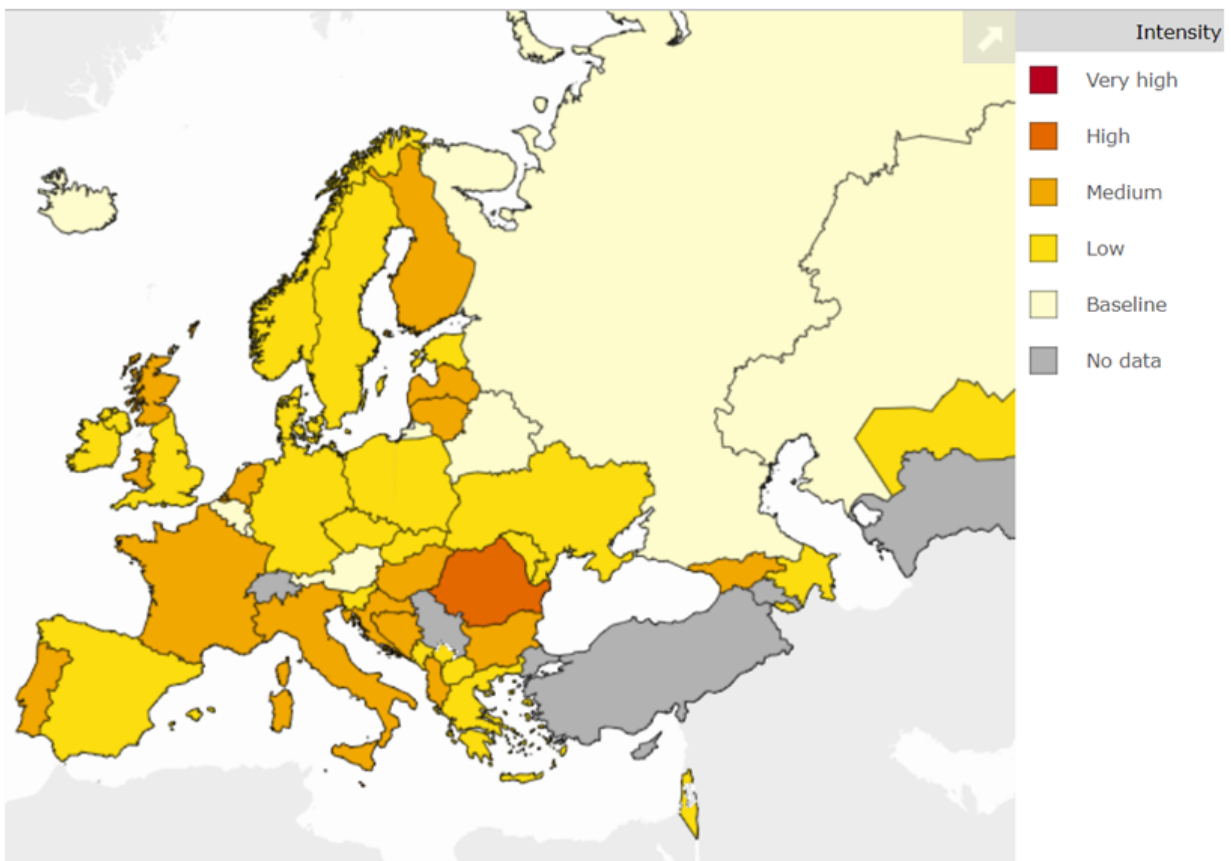
Ne këtë javë 1742 (48.8%) nga 3569 mostra të marra nga survejncat sentinel janë konfirmuar me virusin e gripit nga të cilat (98.6%) ishin te tipit A and (1.4%) te tipit B. **Nga nentipizimi i viruseve të tipit A, rezultojnë nentipet A(H1N1)pdm09 (63.7%) dhe A(H3N2) (36.3%).**

Që nga fillimi i sezonit mbizoterojnë viruset e tipit A (98.6%) krahasuar me viruset e tipit B (1.4%). **Nga nentipizimi i viruseve të tipit A, (57.4%) ishin A (H1N1) pdm09 dhe (42.6%) ishin A (H3N2). Nga genotipizimi i viruseve të tipit B, 88.9% ishin të linjës B / Yamagata.**

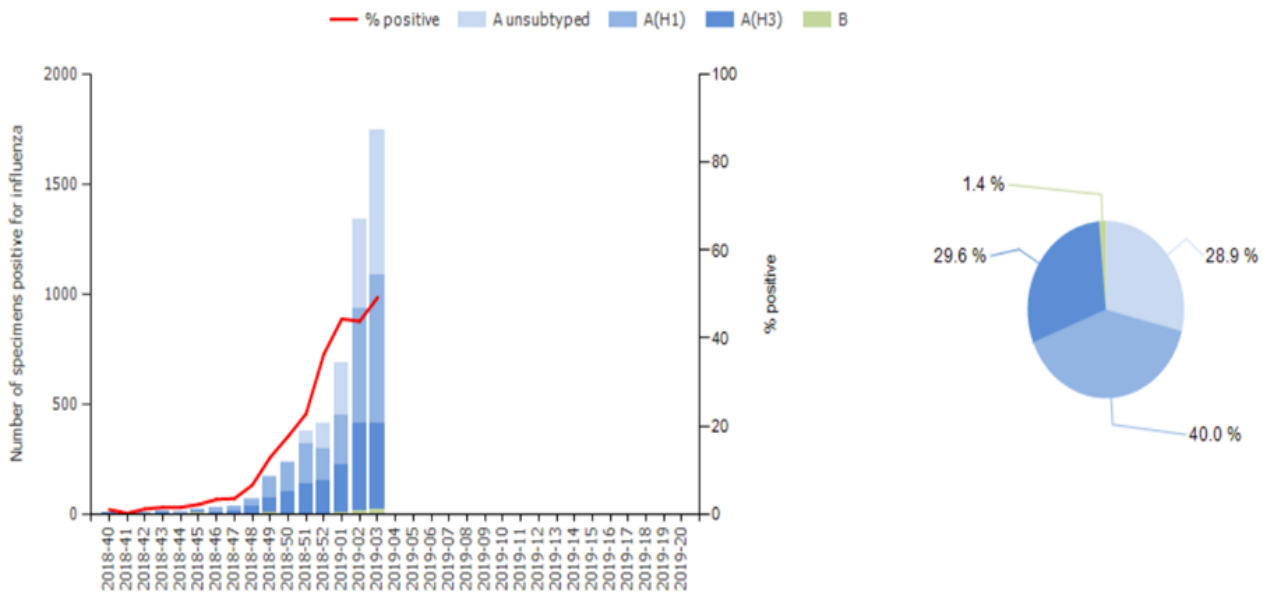
99.4% e pacientëve të shtruar në ICU në javën 03/2019 (n = 338), janë konfirmuar me viruset e tipit A të gripit krahasuar me viruset e tipit B (0.6%).

Nga survejanca jo-sentinel kanë rezultuar 9484 mostra pozitive për virusin e gripit nga të cilat 99.1% janë të tipit A dhe 0.9% janë të tipit B. Mbas nëntipizimit të viruseve të tipit A 62.4% rezultuan A(H1N1)pdm09 dhe 37.6% A(H3N2). Nga genotipizimi i viruseve të tipit B, 63.2% rezultuan të linjës B / Yamagata dhe 36.8% viruse B/Victoria.

Të dhënat nga 23 vende që raportojnë në projektin EuroMOMO treguan se vdekshmëria nga të gjitha shkaqet ishte në nivele të ulëta dhe të pritshme për këtë kohë të vitit, megjithëse në disa vende po vërehet një prirje në ritje e mortalitetit në moshën e tretë.



**FIGURA 1.1: AKTIVITETI I GRIPIT NË RAJONIN EUROPIAN
(WWW.FLUNEWSEUROPE.ORG)**



GRAFIKU 1.1: TIPI I VIRUSEVE QË QARKULLOJNË NË RAJONIN EUROPIAN (WWW.FLUNEWSEUROPE.ORG)

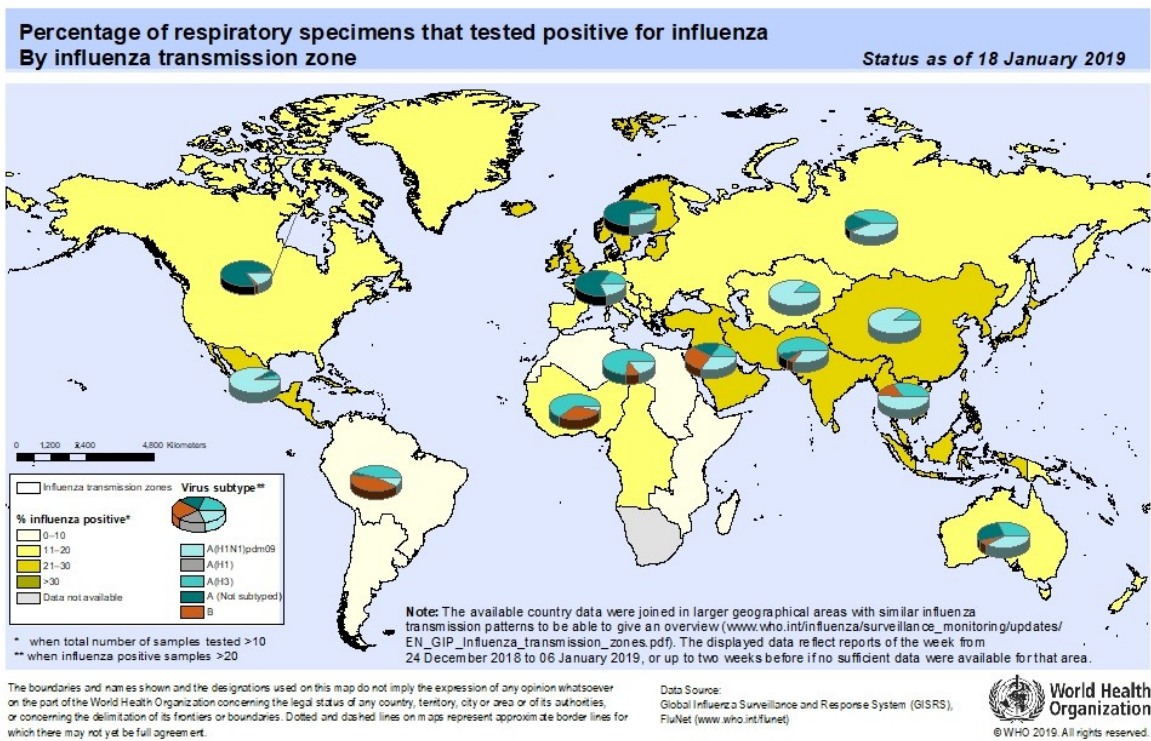


FIGURA 2.1 PËRQINDJA E MOSTRAVE RESPIRATORE QË KANË REZULTUAR POZITIVE PËR VIRUSET E GRIPIT, SIPAS KONTINENTEVE (WHO INFLUENZA UPDATE - 332)

TABELA 1.1 SHPERNDARJA KUMULATIVE E VIRUSEVE SIPAS GRUPEVE GJENETIKE, PER JAVET 40/2018 – 3/2019

Grupi filogjenetik	Numri I viruseve
A(H1)pdm09 group 6B.1 representative A/Michigan/45/2015 ^a	33.2
A(H3) clade 3C.2a1b representative A/Alsace/1746/2018 subgroup	121
A(H3) clade 3C.2a2 representative A/Switzerland/8060/2017 subgroup ^b	10
A(H3) clade 3C.2a3 representative A/Cote d'Ivoire/544/2016 subgroup	7
A(H3) clade 3C.3a representative A/England/538/2018 subgroup	47
A(H3) attributed to recognized group in current guidance but not listed here	3
B(Vic)-lineage clade 1A representative B/Brisbane/60/2008	1
B(Yam)-lineage clade representative B/Phuket/3073/2013 ^c	5

^a Komponent I vaksinës për sezonet 2018–2019 hemisferi verior dhe 2019 hemisferi jugor.

^b Komponent I vaksinës për 2019 hemisferi jugor.

^c Komponent I vaksinës quadrivalente pr tu përdorur në sezonet 2018-2019 hemisferi verior dhe 2019 hemisferi jugor.

Rekomandimet e OBSH-së mbi përbërjen e vaksinës së gripit për Hemisferin Verior gjatë sezonit 2018 - 2019 janë:

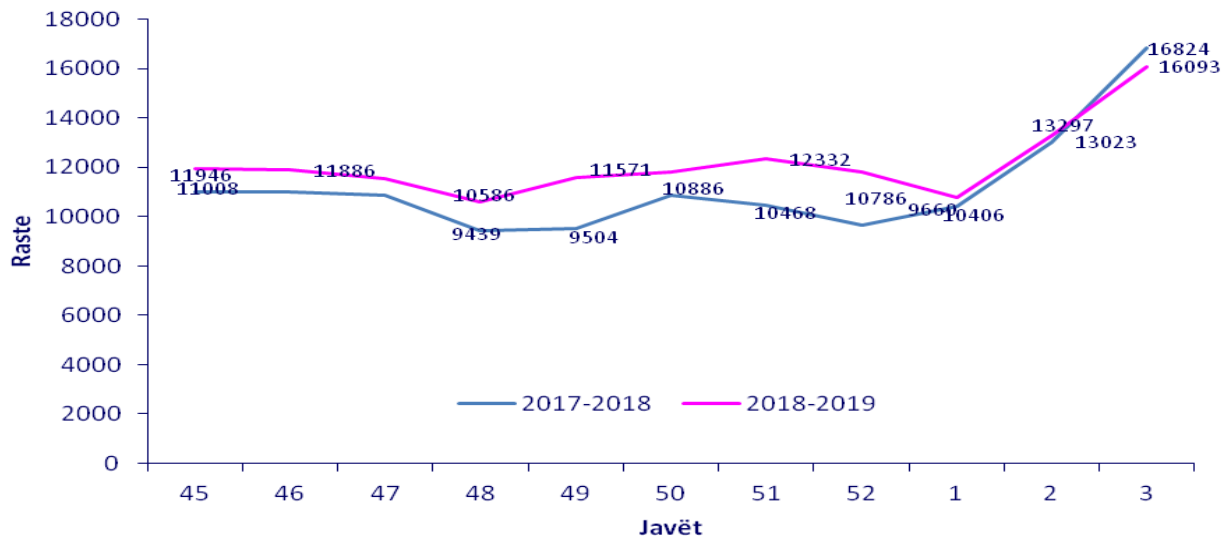
A/Singapore/INFIMH-16-0019/2016 (H3N2)-like virus;
 B/Colorado/06/2017-like virus (B/Victoria/2/87 lineage);
 A/Michigan/45/2015 (H1N1)pdm09-like virus;

dhe për vaksinë quadrivalente:

B/Phuket/3073/2013-like virus (B/Yamagata/16/88 lineage)

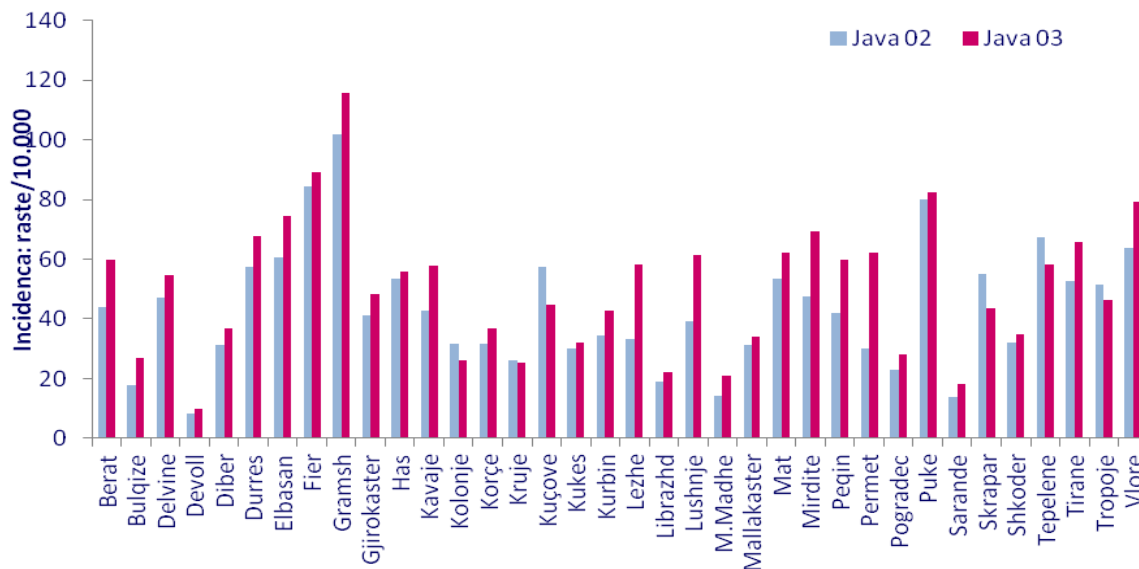
Në bazë të analizimeve të thelluara filogjenetike të viruseve të dërguara nga Qendra Kombetare e Gripit në ISHP në qendrën e referencës në Londër (Francis-Crick Institute), është vlerësuar se një shtam virusi A(H1N1)pdm09, i izoluar në qendrën tonë mund të jetë një virus kandidat për vaksinën e gripit të sezonit të ardhshëm të hemisferit verior.

2. AKTIVITETI I VIRUSIT TË GRIPIT, SHPËRNDARJA DHE TIPI APO NËNTIPI DOMINANT PËR VENDIN TONË: TË DHËNAT PËR SHQIPËRINË



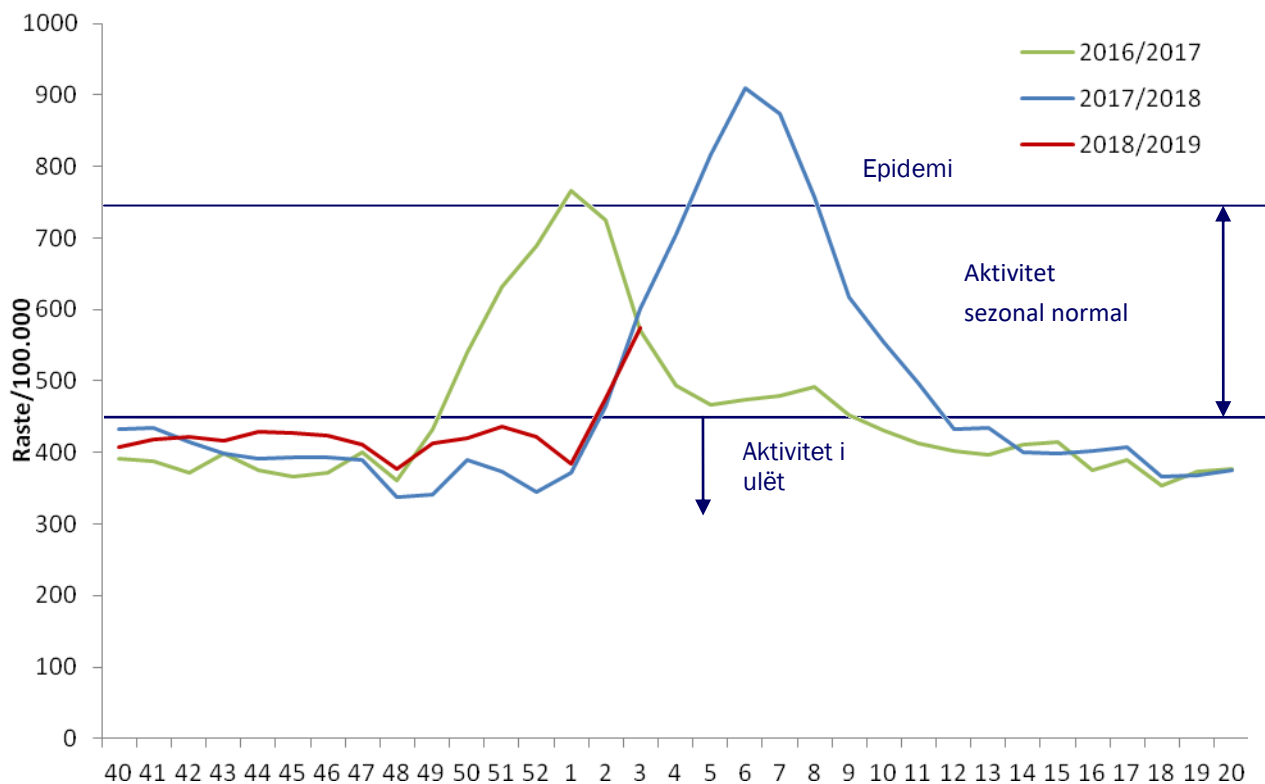
GRAFIKU 2.1: PRIRJA E “INFEKSIONEVE RESPIRATORE TË SIPËRME DHE TË POSHTËME” NË JAVËT 45 – 03 TË SEZONIT 2017-2018 DHE TË SEZONIT 2018-2019. NUMRI I RASTEVE.

Në javën 03 të vitit 2019 vërehet një trend në rritje i numrit të infeksioneve Respiratore të Sipërme dhe të Poshtëme dhe ky numër është 4% më i ulët krahasuar me të njëjtën periudhë të vitit të kaluar.



GRAFIKU 2.2: FREKUENCA E HASJES SË “INFEKSIONEVE RESPIRATORE TË SIPËRME DHE TË POSHTËME” SIPAS RRETHEVE NË JAVËN 02 DHE 03 TË VITIT 2019. INCIDENCA (RASTE/10.000)

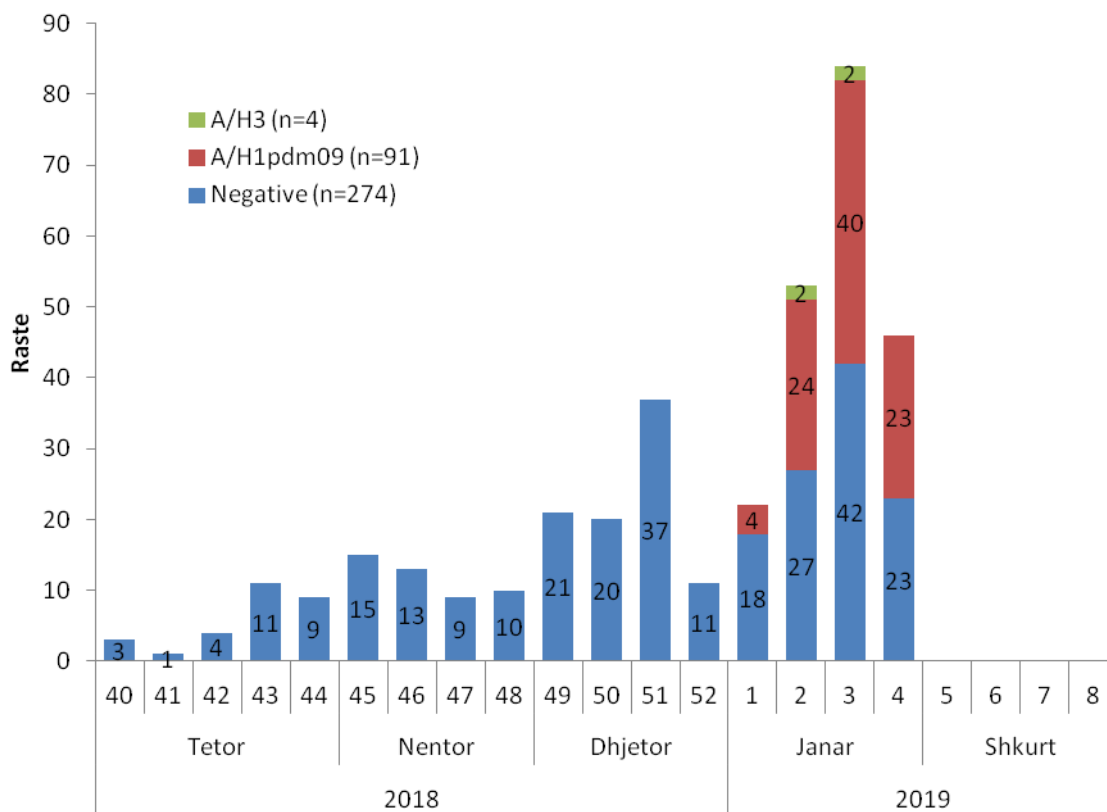
Vërehet rritje e numrit të rasteve të IRA në disa rrethe të vendit



GRAFIKU 2.3: KRAHASIMI I AKTIVITETIT TË “INFEKSIONEVE RESPIRATORE TË SIPËRME (IRS) DHE TË POSHTËME (IRP)” SIPAS SEZONEVE (JAVËT 40 – 20) DHE PRAGU EPIDEMIK DERI NE JAVEN E PARE TE 2019. RASTE/100 0000

Në javën 03/2019 aktiviteti i IRA paraqet:

- prirje në ritje
- aktivitet gjeografik të përhapur
- intensitet mesatar
- impakt të ulët



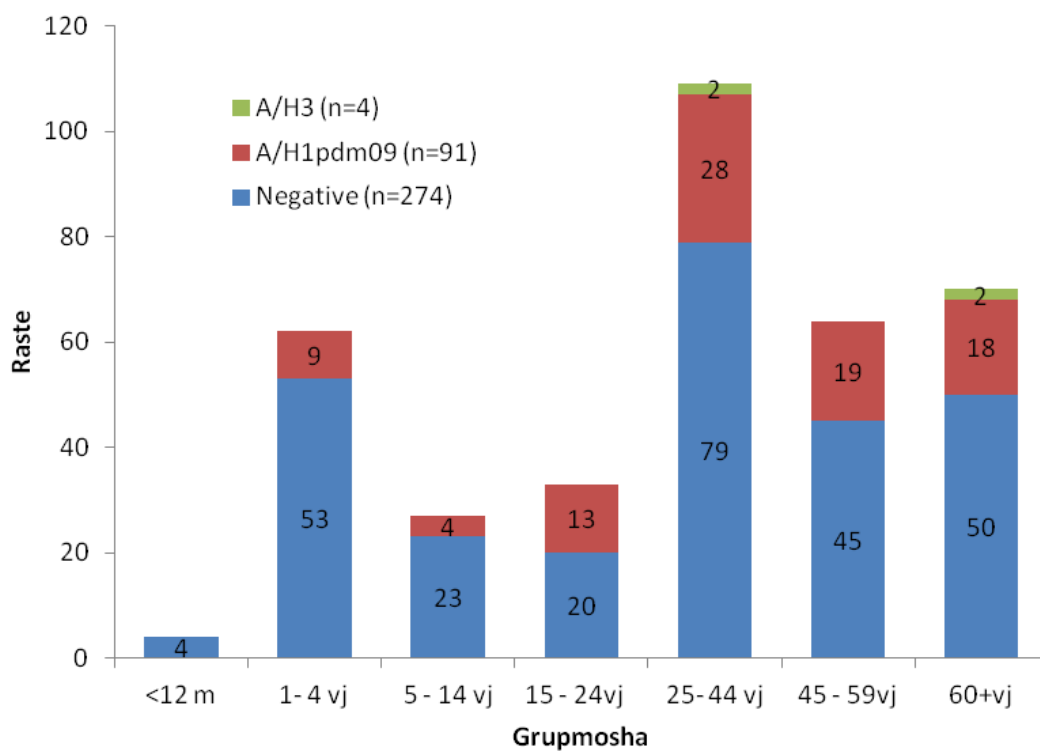
GRAFIKU 2.4: NUMRI TOTAL I MOSTRAVE TË ARDHURA SIPAS JAVËVE DHE REZULTATI LABORATORIK

Prej javës 40 (1 - 7 Tetor 2018) deri në javën 04 3 (21 – 27 Janar) janë grumbulluar dhe testuar 369 mostra nazofaringeale nga qendrat e survejancës ILI dhe SRRA apo STRRA.

Perpara pranimit në laborator kryhet rregullisht monitorimi i cilësisë së mostrës sipas protokolleve standarte. Të gjitha mostrat e ardhura janë testuar me metodën molekulare të Real-Time RT PCR.

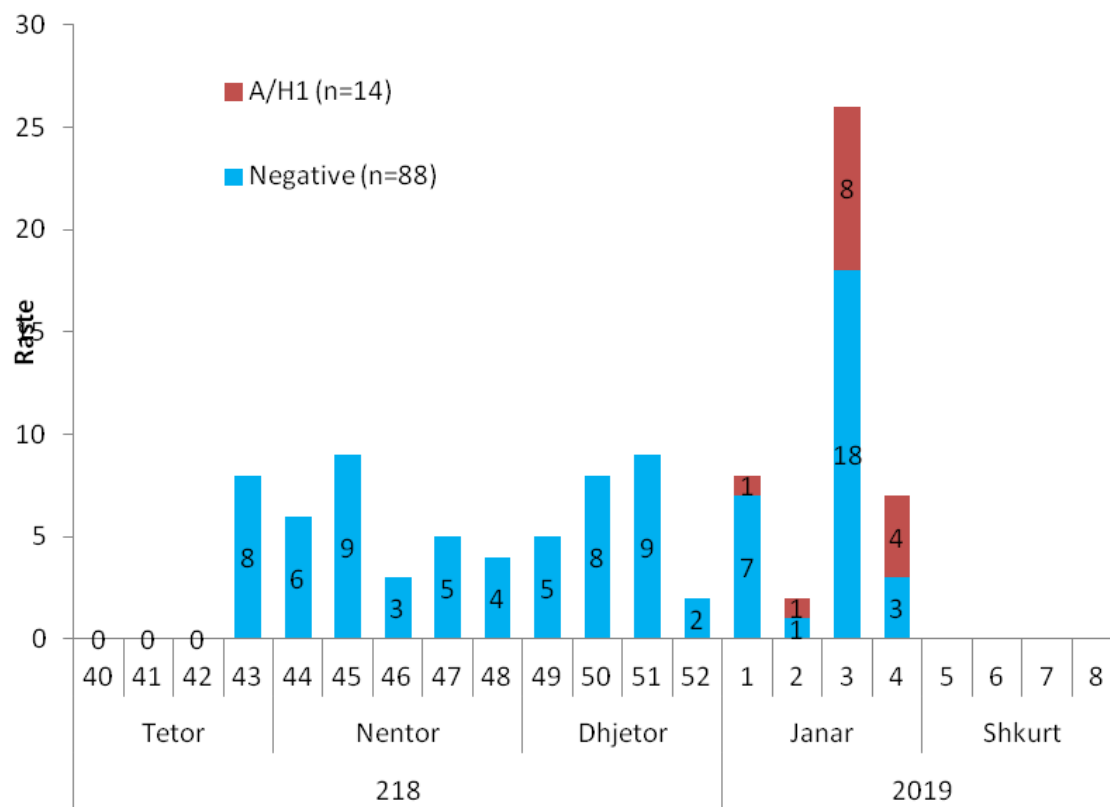
Nga testimi i tyre janë identifikuar 95 (26%) mostra pozitive për virusin A të gripit, nga të cilët 91 viruse janë nëntipi A/H1pdm09 (96%) dhe 4 viruse nëntipi A/H3 (4%).

Të gjitha mostrat SRRA dhe STRRA të identifikuara si negative për grip janë analizuar edhe për viruse të tjera respiratore dhe kanë rezultuar negative.

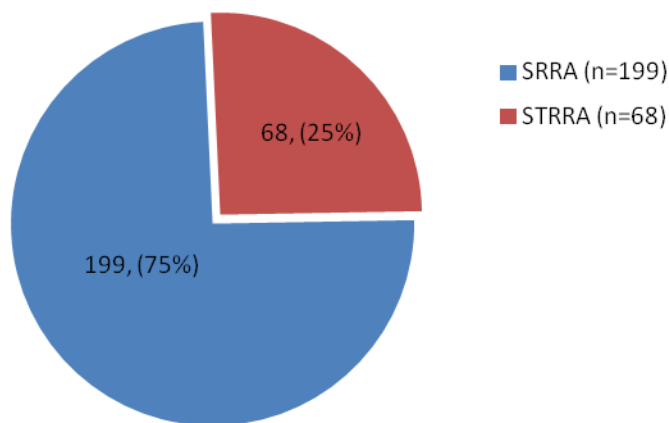


GRAFIKU 2.5: SHPËRNDARJA E NUMRIT TOTAL TË RASTEVE SIPAS GRUPMOSHËS

93 (25%) e mostrave i përkasin grupmoshës pediatrike 0-14 vjeç por vërehet se nga grupmosha <12m dhe 5-14 vjeç numri i mostrave mbetet i ulët.



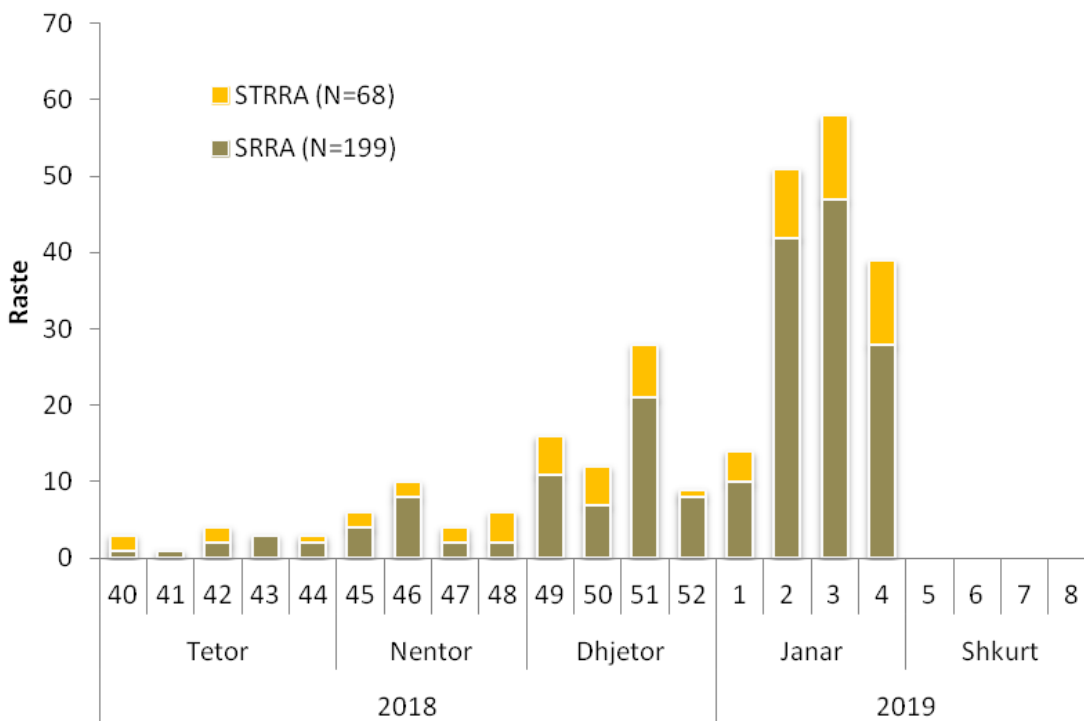
GRAFIKU 2.6: NUMRI TOTAL I MOSTRAVE ILI SIPAS JAVËVE DHE REZULTATI LABORATORIK



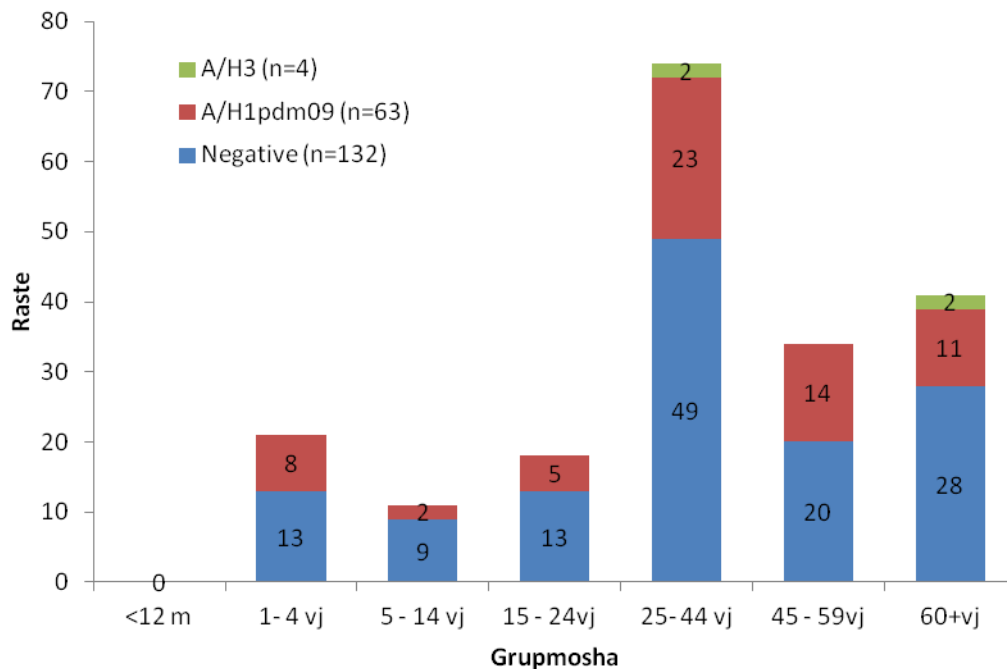
GRAFIKU 2.7: SËMUNDJE E TEPËR E RËNDË RESPIRATORE AKUTE (STRRA)

Rasti klasifikohet si SRRA (Sëmundje e rëndë respiratore akute) sipas përkufizimit të OBSH dhe si STRRA (Sëmundje tepër e rëndë respiratore akute) sipas klasifikimit tonë për të gjitha rastet që kanë nevojë për shtrim në repartet e terapisë intensive dhe kanë nevojë për oksigjenim.

68 (25%) prej 267 pacientëve spitalorë kanë paraqitur komplikacione (STRRA)

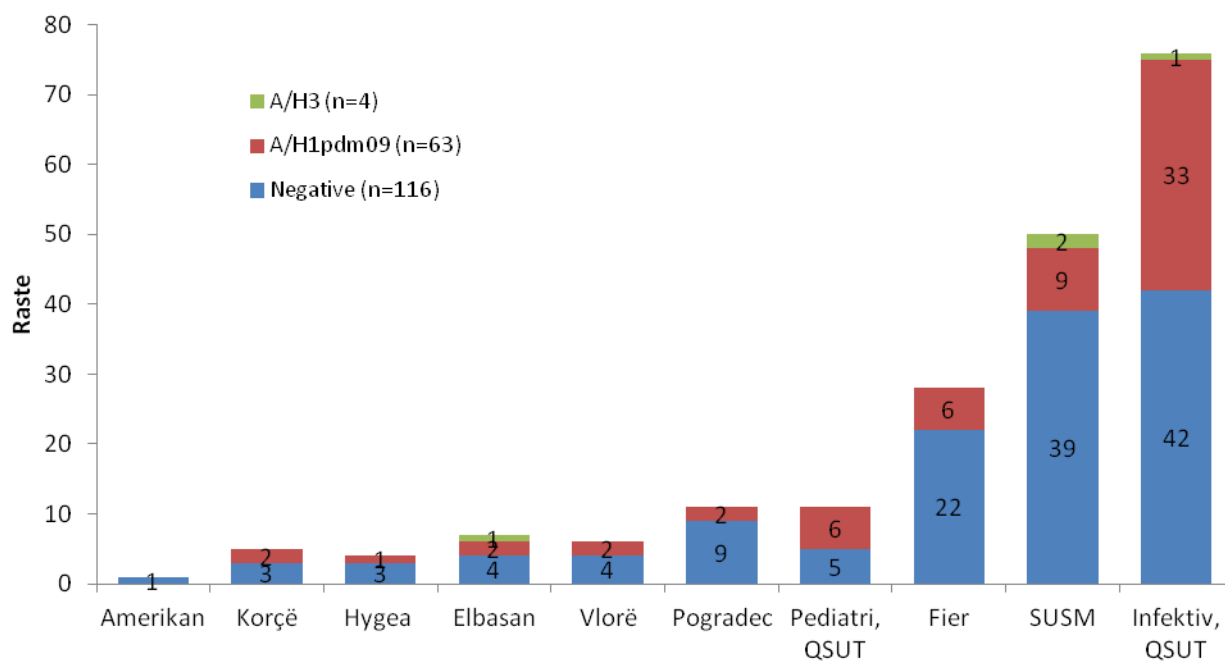


GRAFIKU 2.8: SHPËRNDARJA E RASTEVE SRRA DHE STRRA SIPAS JAVËVE

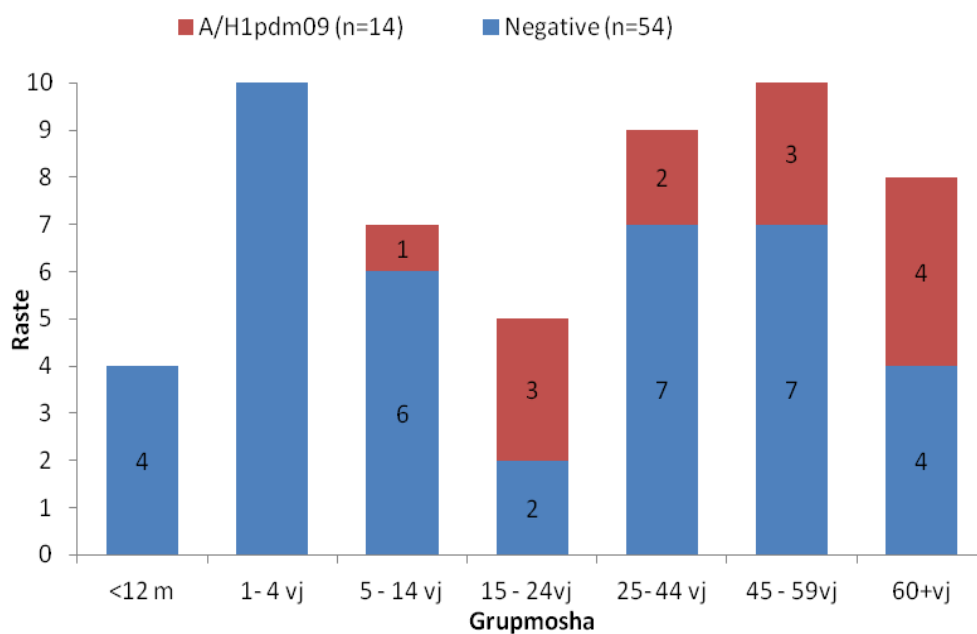


GRAFIKU 2.9: SHPËRNDARJA E RASTEVE SRRA SIPAS GRUPMOSHËS

32 (16%) e mostrave SRRA i përkasin grupmoshës pediatrike 0-14 vjeç

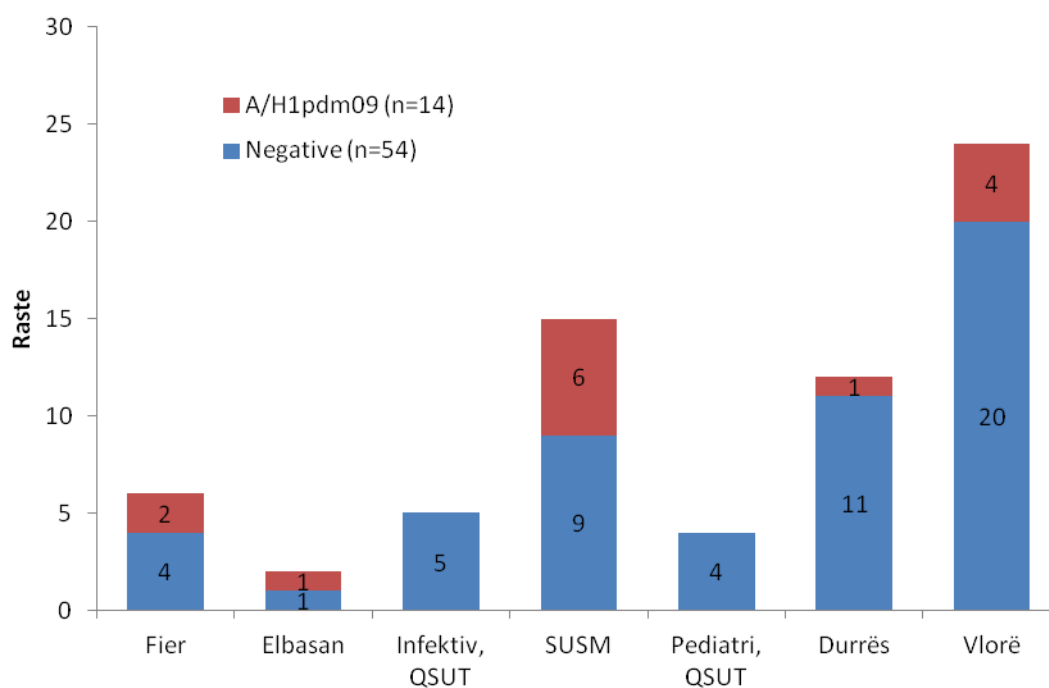


GRAFIKU 2.10: SHPËRNDARJA E RASTEVE SRRA SIPAS VENDIT TË MARRJES SË MOSTRËS

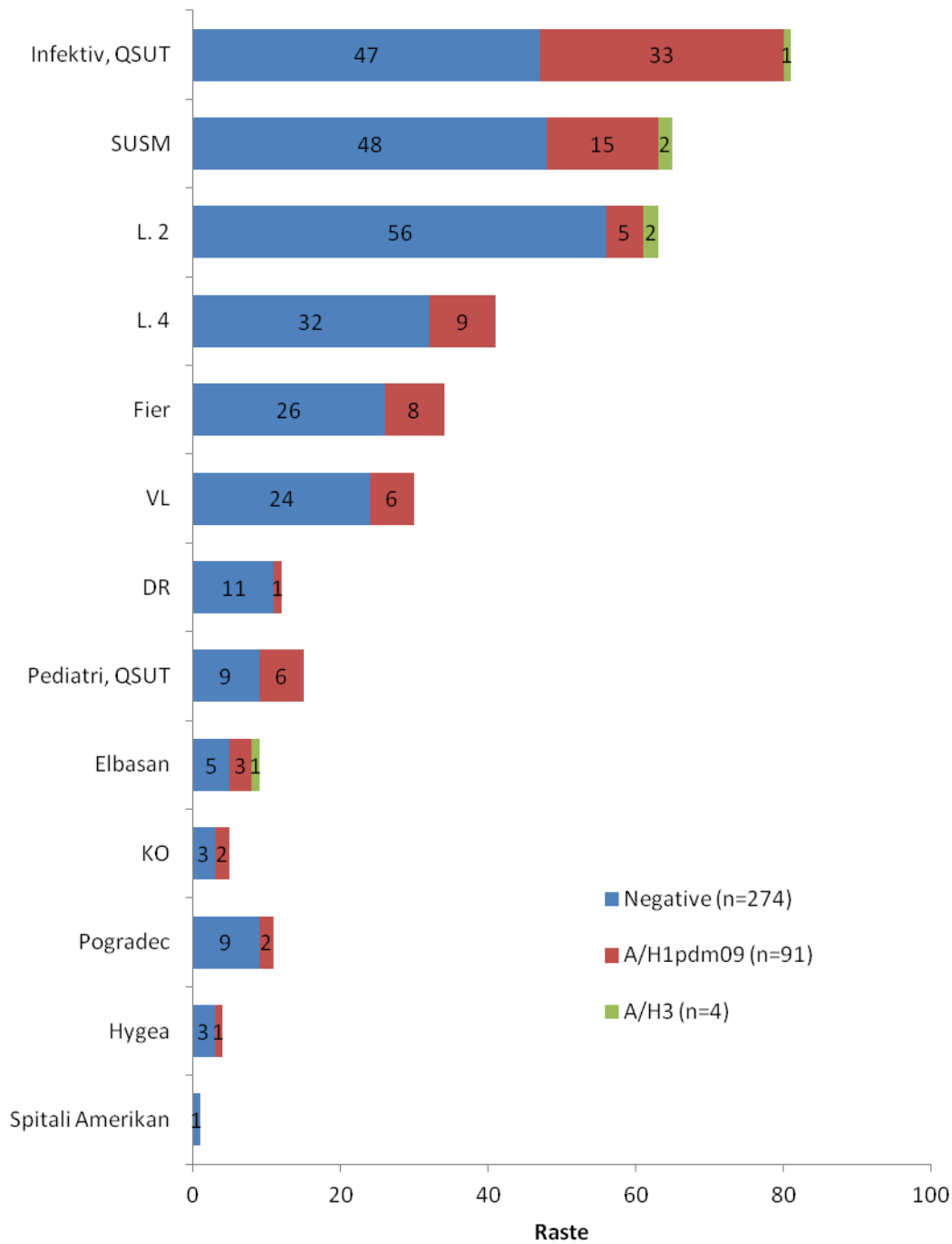


GRAFIKU 2.11: SHPËRNDARJA RASTEVE STRRA SIPAS GRUPMOSHËS DHE REZULTATI LABORATORIK

36 (53%) e mostrave STRRA i përkasin grupmoshës pediatrike 0-14 vjeç

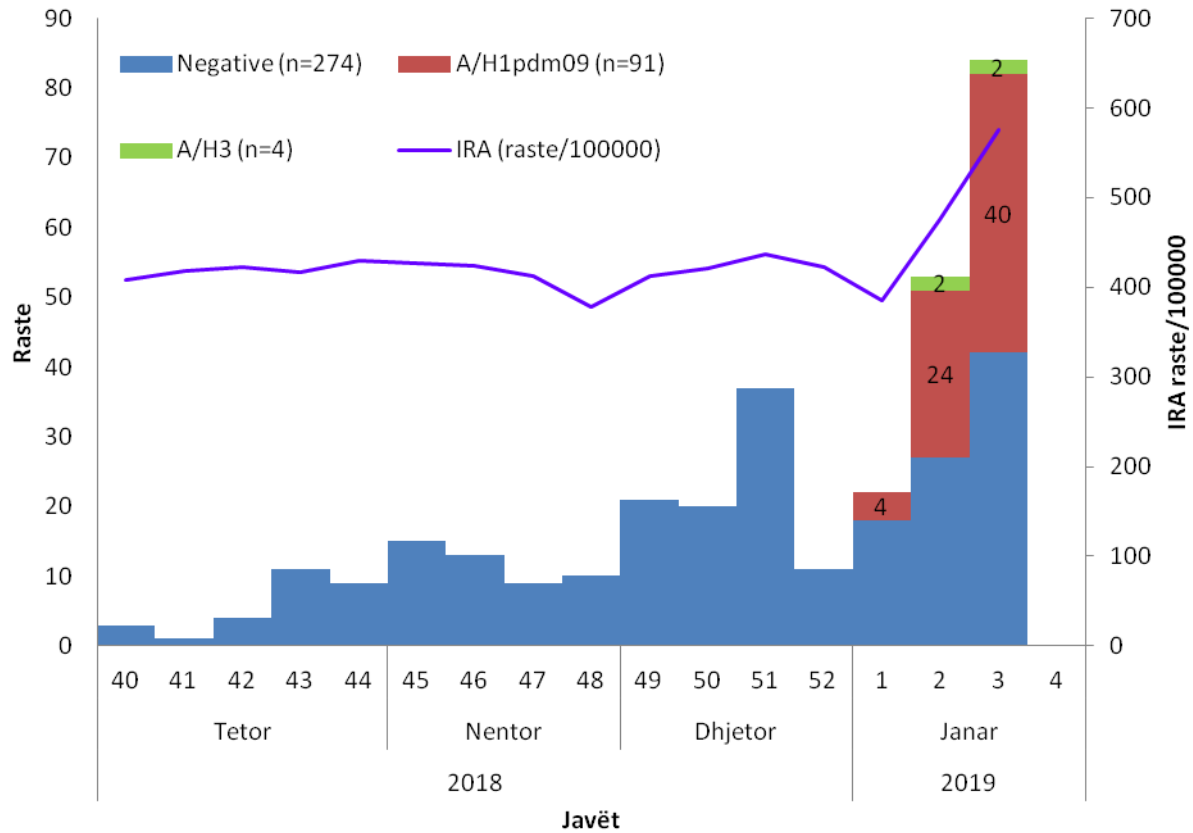


GRAFIKU 2.12: SHPËRNDARJA E RASTEVE STRRA SIPAS VENDIT TË MARRJES SË MOSTRËS



GRAFIKU 2.13: NUMRI TOTAL I MOSTRAVE SIPAS VENDIT TË MARRJES DHE REZULTATIT LABORATORIK

Numri më i madh i mostrave ka ardhur nga Spitali Infektiv, QSUT ndjekur nga SUSM dhe Qendra Shendetësore Nr. 2



GRAFIKU 2.14: KURBA EPIDEMIKE DHE INFEKSIONET RESPIRATORE SIPAS JAVËVE (IRA RASTE/100 000)

Vërehet që deri në javën e tretë, prirja e mostrave të grumbulluara dhe analizuara ndjek prirjen e Infeksioneve respiratore akute (IRA).



3.0 Vaksinimi ndaj Gripit

Gjatë muajve Tetor dhe Nëntor u kryen trajnim i personelit në lidhje me vaksinimin ndaj gripit dhe raportimet për të. Më pas gjatë muajve Nëntor – Dhjetor u shpërndanë 50 mijë doza vaksine ndaj gripit, Vaxigrip (inaktive) në flakon 10 dozësh. Grupet të cilat mund të vaksinoheshin me këtë vaksinë janë: personeli shëndetësor, gratë shtatzëna, persona me sëmundje kronike si diabet, sëmundje kronike obstruktive pulmonare, sëmundje kronike të zemrës, veshkave, mëlçisë etj. si dhe persona obezë apo me imunodeficiencë të të gjitha moshave.

Gjithashtu, në pjesën e dytë të Dhjetorit, u krye edhe shpërndarja e 50 mijë dozave të tjera të vaksinës ndaj gripit, vaksinë inaktive (split virion) në flakon 1 dozësh. Ashtu si vakcina tjetër edhe kjo vaksinë do përdoret për grupet e lart përmendura.

Në sesionin e mëposhtëm paraqiten të dhënat e raportuara deri në datën 20 Janar 2019.

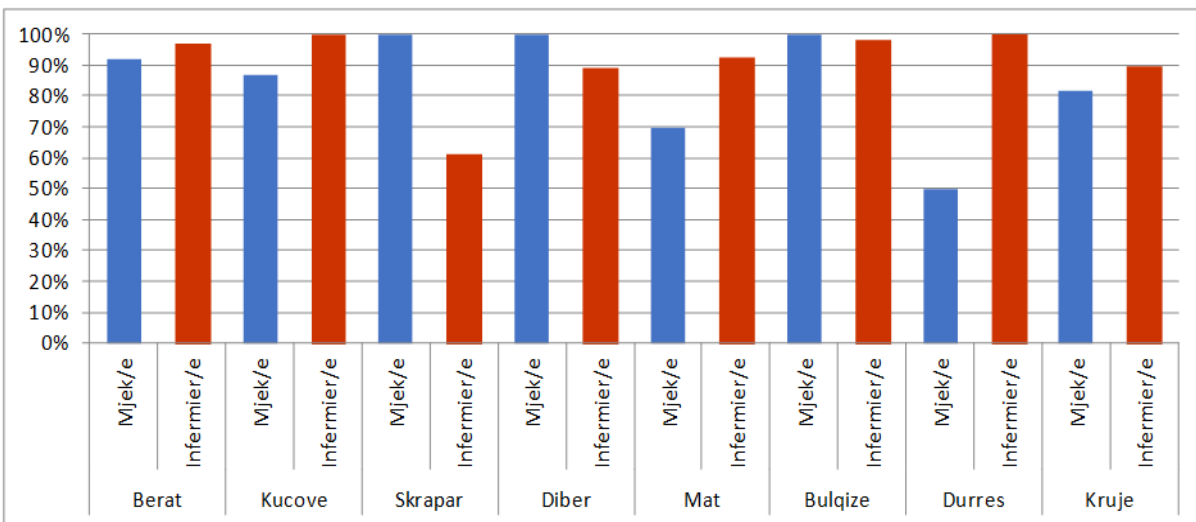
Tabela 3.1. paraqet administrimin e vaksinës ndaj gripit sipas raportimit të Drejtorive Rajonale dhe/ose të Shëndetit Publik, si dhe të institucioneve të tjera të pajisura me këtë vaksinë. Aktualisht është administruar 72% e vaksinës ndaj gripit.

Tabela 3.1: Shpërndarja dhe administrimi i vaksinës ndaj gripit sipas shpërndarjes

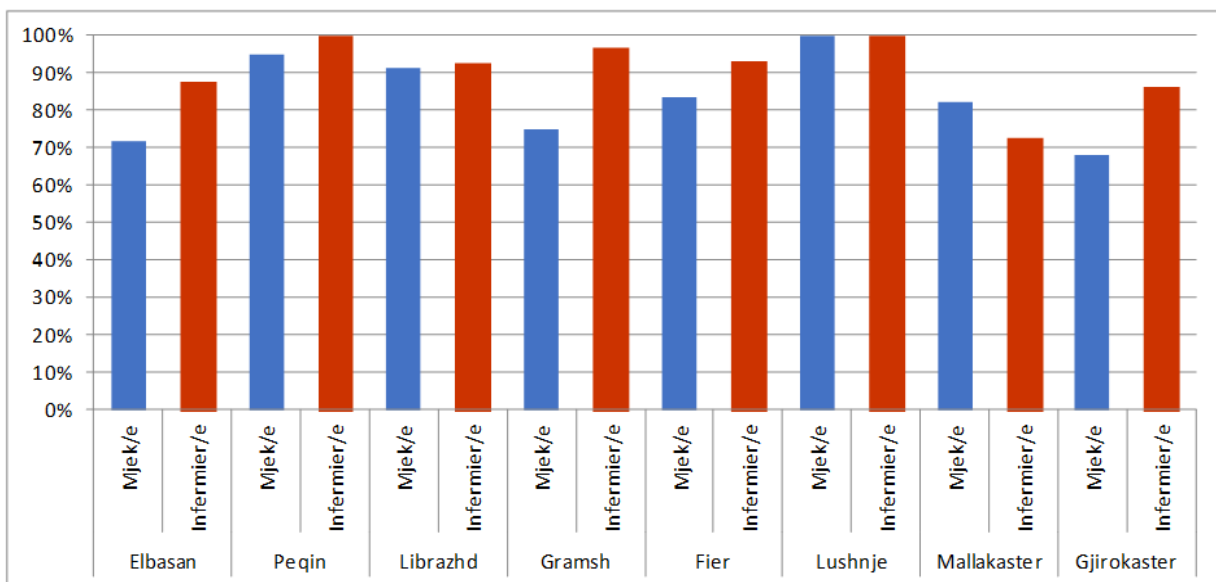
DRSH/DSHP/ Institucione	Sasia e vaksinës ne doza	Numri i vaksinimeve te kryera deri ne 20 Janar 2019	Perqindja e vaksinave te administruara
Berat	3650	3207	88%
Kucove	900	901	100%
Skrapar	700	620	89%
Diber	1700	900	53%
Mat	1200	602	50%
Bulqize	900	830	92%
Durres	6050	4699	78%
Kruje	2000	1736	87%
Elbasan	5200	4044	78%
Peqin	700	670	96%
Librazhd	1900	396	21%
Gramsh	900	862	96%
Fier	7500	6167	82%
Lushnje	3400	3400	100%
Mallakaster	900	837	93%
Gjirokastër	1450	1013	70%
Permet	700	320	46%
Tepelene	700	570	81%
Korçë	5600	3743	67%
Pogradec	3400	1888	56%
Devoll	1300	737	57%
Kolonje	800	484	61%
Kukës	1500	934	62%
Has	700	221	32%
Tropoje	500	336	67%
Lezhë	2900	1793	62%
Kurbin	1600	1328	83%
Mirdite	1500	1428	95%
Shkodër	6800	4821	71%
M. Madhe	1050	890	85%
Puke	800	646	81%
Tiranë	19000	13200	69%
Kavaje	2000	1382	69%
Vlorë	5600	4567	82%
Sarande	1600	1188	74%
Delvine	400	240	60%

Shpërndarja është kryer sipas planit të shpërndarjes, e hartuar nga Programi Kombëtar i Vaksinimit, në ISHP dhe kërkesave të paraqitura nga DRSH/DSHP dhe institucionet e ndryshme. Secila DRSH/DSHP ka kryer shpërndarjen më tej në spitalet dhe qendrat shëndetësore që mbulojnë. Përfundim ka për Tiranën, që ka kryer shpërndarje vetëm në qendrat shëndetësore. Spitalet publike të Tiranës dhe disa institucione të tjera kanë tërhequr vaksinën drejtpërdrejt nga ISHP. Lushnja ka aplikuar të gjithë sasinë e tërhequr.

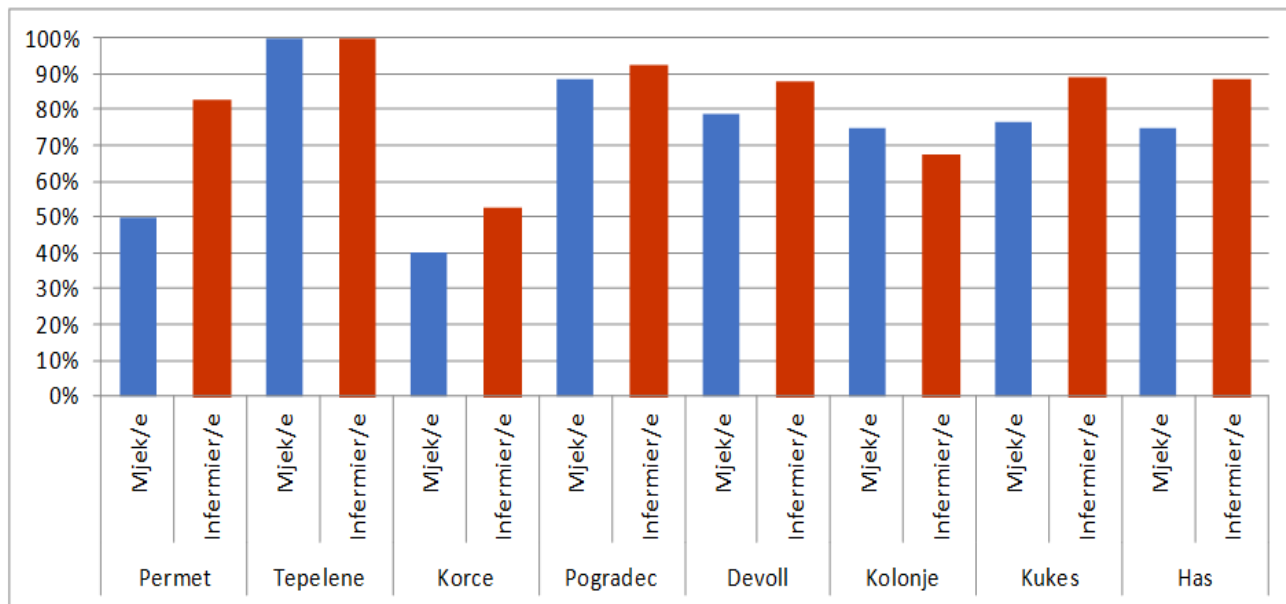
Grafikët e mëposhtëm (Shiko, Grafikët 3.1-3.5), paraqesin vaksinimin e personelit shëndetësor mjek/e dhe infermier/e në qendrat shëndetësore sipas Drejtorive Rajonale dhe/ose të Shëndetit Publik.



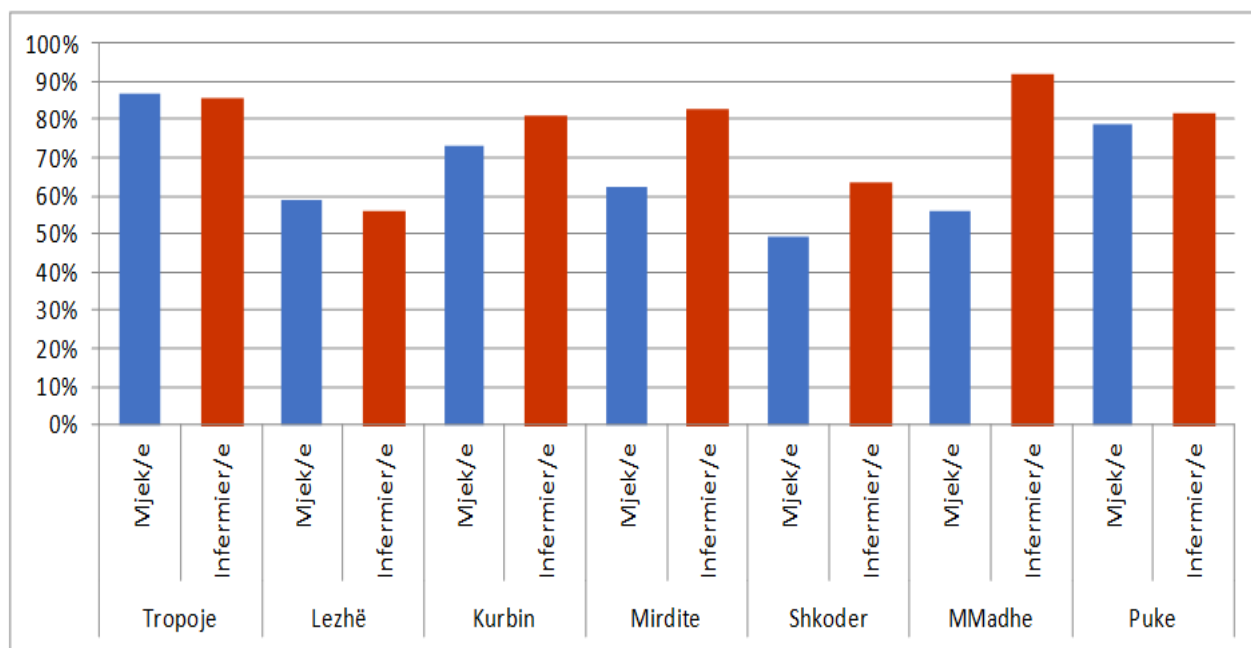
Grafiku 3.1: Vaksinimi i personelit shëndetësor mjek/e dhe infermier/e në qendra shëndetësore për Berat, Kucovë, Skrapar, Dibër, Mat, Bulqizë, Durrës dhe Krujë.



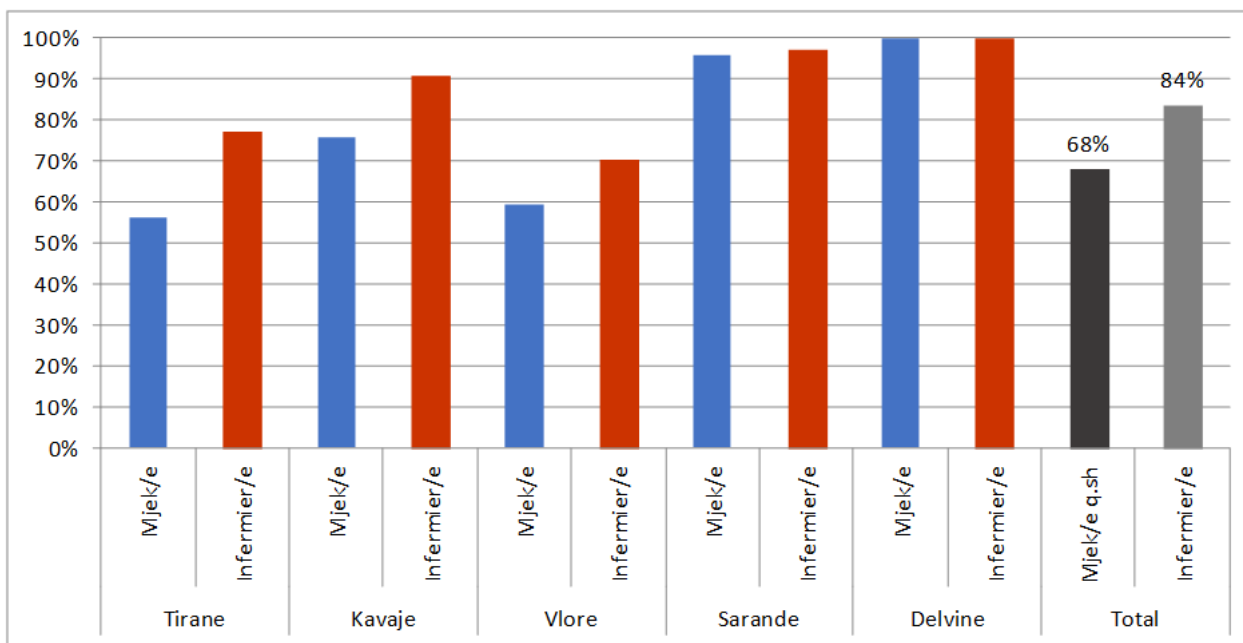
Grafiku 3.2: Vaksinimi i personelit shëndetësor mjek/e dhe infermier/e në qendra shëndetësore për Elbasan, Peqin, Librazhd, Gramsh, Fier, Lushnjë, Mallakastër dhe Gjirokastër.



Grafiku 3.3: Vaksinimi i personelit shëndetësor mjek/e dhe infermier/e në qendra shëndetësore për Përmet, Tepelënë, Korçë, Pogradec, Kolonjë, Kukës dhe Has.



Grafiku 3.4: Vaksinimi i personelit shëndetësor mjek/e dhe infermier/e në qendra shëndetësore për Tropojë, Lezhë, Kurbin, Mirditë, Shkodër, Malësi e Madhe dhe Pukë.

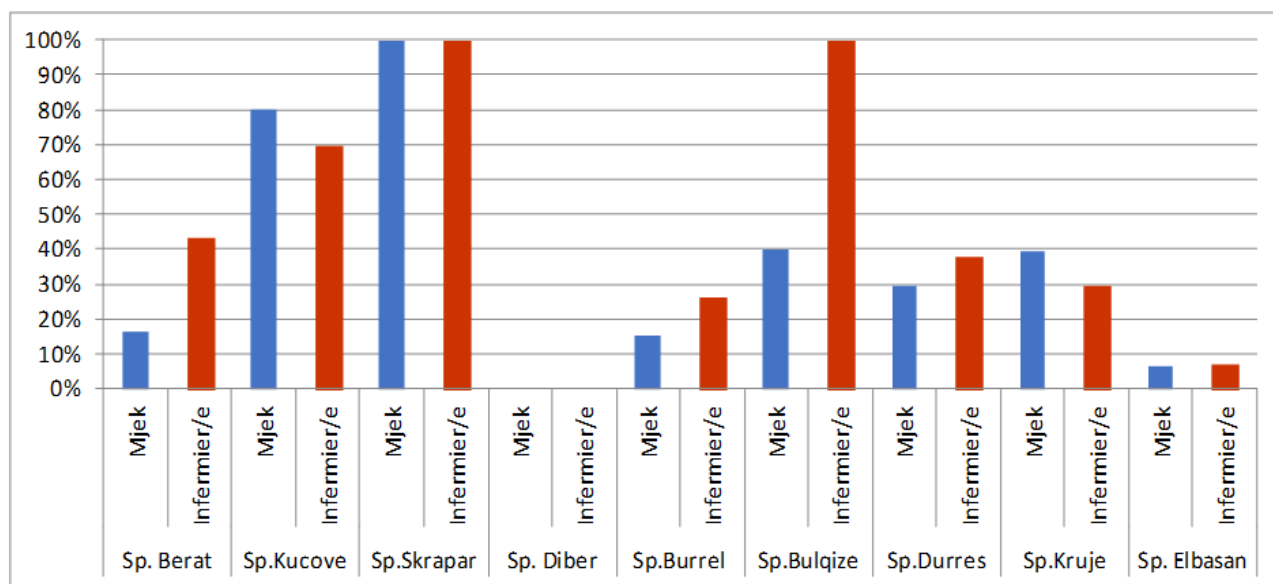


Grafiku 3.5: Vaksinimi i personelit shëndetësor mjek/e dhe infermier/e në qendra shëndetësore për Tiranë, Kavajë, Vlorë, Sarandë , Delvinë dhe Total për qendra shëndetësore.

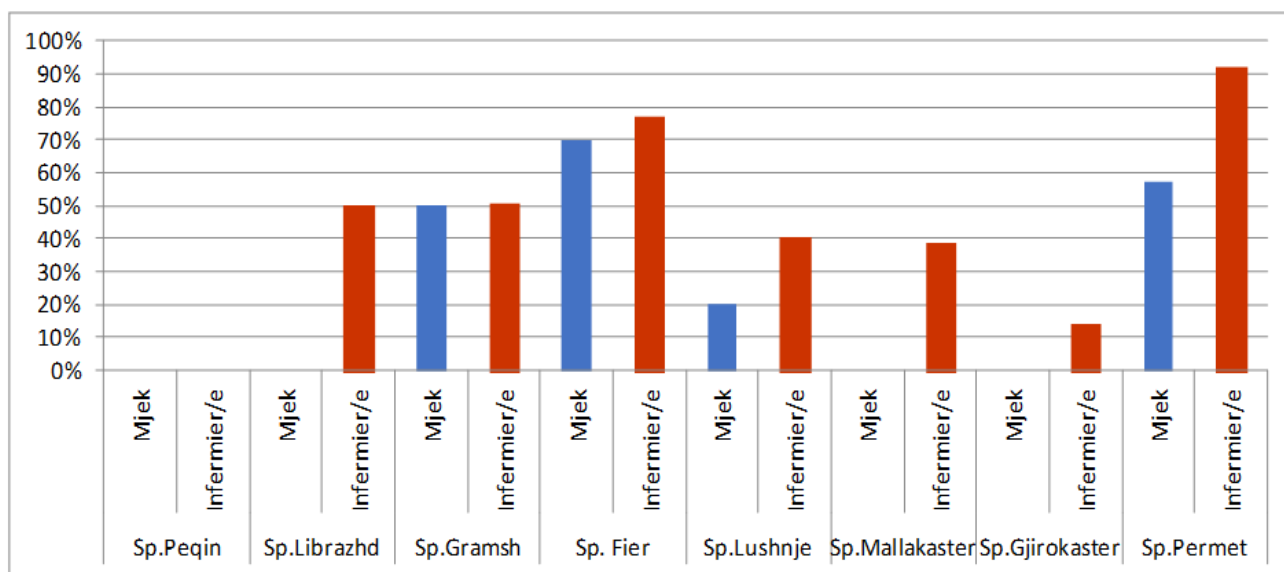
Nga grafikët 3.1- 3.5 vërehet se mbulesa vaksinale për vaksinën ndaj gripit në qendra shëndetësore tek personeli shëndetësor është nën 50%, në Korçë dhe në Shkodër (tek personeli shëndetësor- mjek).

Siç vërehet nga grafikët e mësipërm, mbulesa vaksinale në qendra shëndetësore në të gjithë vendin për personelin shëndetësor infermier/e është më e lartë se sa ai i personelit shëndetësor mjek/e. Këto vlera paraqiten në grafikun 3.5. ku në total në qendra shëndetësore mbulesa vaksinale për personelin shëndetësor mjek është 68%, ndërsa për personelin shëndetësor infermier/e është 84% .

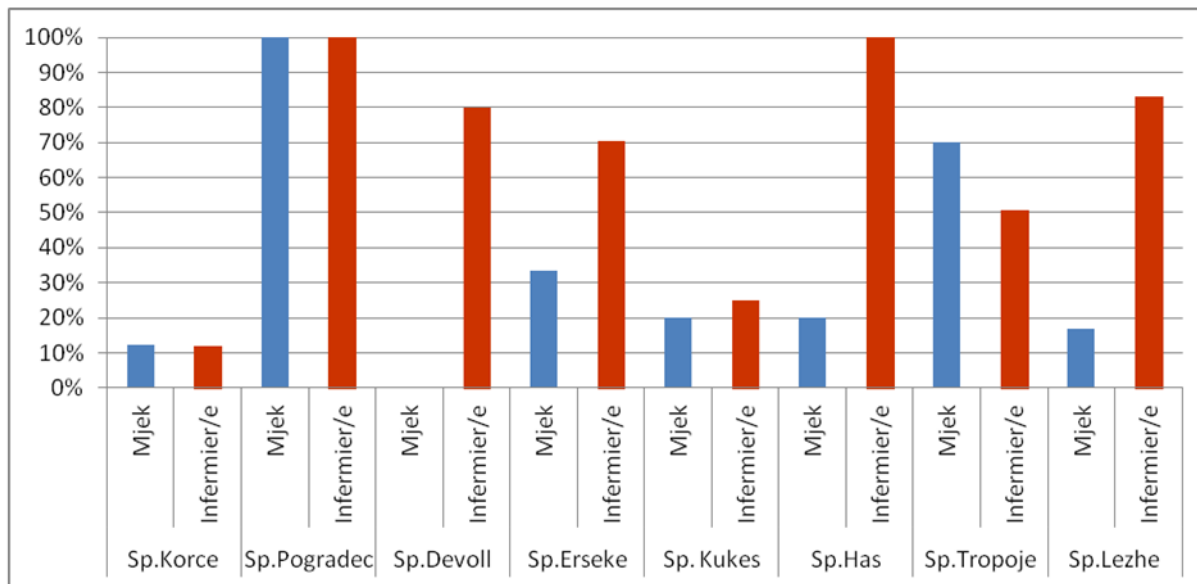
Grafikët e mëposhtëm (Shiko, Grafikët 3.6- 3.10), paraqesin mbulesën vaksinale për personelin shëndetësor mjek/e dhe infermier/e në spitale.



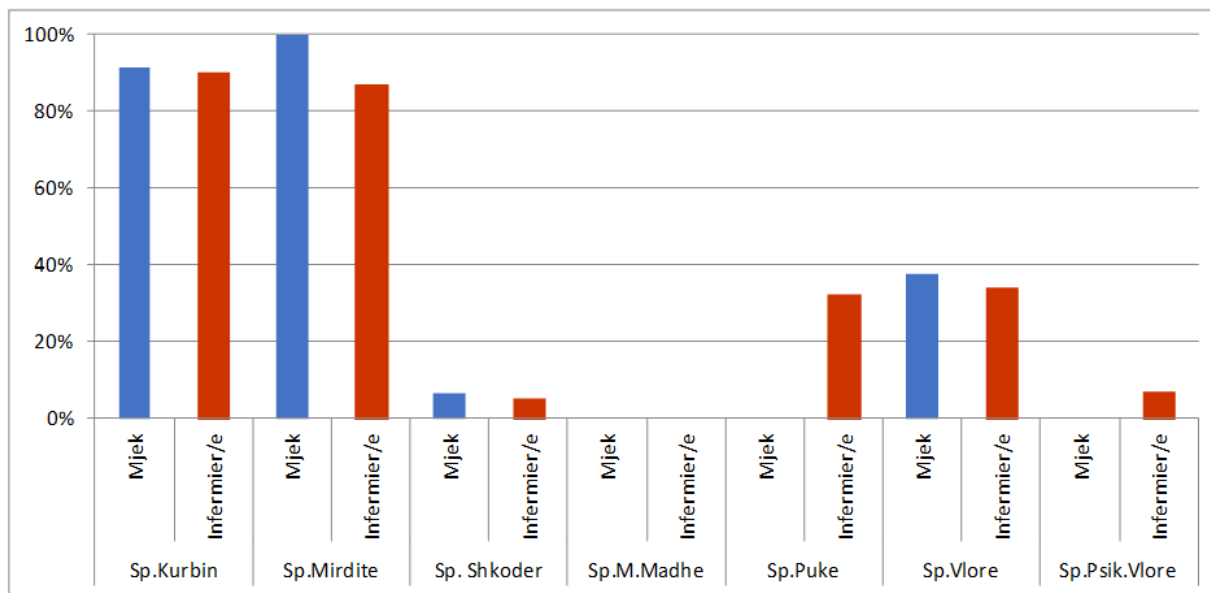
Grafiku 3.6: Vaksinimi i personalit shëndetësor mjek/e dhe infermier/e në spitale: Berat, Kuçovë, Skrapar, Dibër, Burrel, Bulqizë, Durrës , Krujë dhe Elbasan.



Grafiku 3.7: Vaksinimi i personalit shëndetësor mjek/e dhe infermier/e në spitale: Peqin, Librazhd, Gramsh, Fier, Lushnjë, Mallakastër, Gjirokastrë dhe Përmet.



Grafiku 3.8: Vaksinimi i personelit shëndetësor mjek/e dhe infermier/e në spitale: Korçë, Pogradec, Devoll, Ersekë, Kukës, Has, Tropojë dhe Lezhë.



Grafiku 3.9: Vaksinimi i personelit shëndetësor mjek/e dhe infermier/e në spitale:Kurbin, Mirditë, Shkodër, Malësi e Madhe, Pukë, Vlorë, Vlorë sp. psikiatrik, Sarandë, Delvinë dhe Kavajë.

Nga grafikët (shiko, Grafikët 3.6- 3.10), vërehet se në spitalet e Dibër, Peqin, Malësi e Madhe dhe Delvinë nuk janë kryer vaksinime si në mjek/e dhe në infermier/e (mbulesa vaksinale 0%). Ndërsa, në spitalet e Librazhdit, Mallakastrës, Gjirokastrës, Devollit, Pukës dhe Vlorë spitali psikiatrik, mbulesa vaksinale për personelin shëndetësor mjek/e është 0%, kurse personeli shëndetësor infermier/e kanë kryer vaksinën ndaj gripit.

Mbulesë vaksinale nën 50% si për personelin shëndetësor mjek/e dhe infermier/e vihet re në raportimet e spitaleve të: Berat, Burrel (Mat), Durrës, Krujë, Elbasan, Lushnjë, Korçë, Pogradec, Kukës, Shkodër, Vlorë dhe QSUT.

Spitalet SUOGJ “Koço Gliozheni” dhe SUOGJ “M. Geraldinë” nuk kanë raportuar ende mbi ecurinë e vaksinimit, si rrjedhojë në grafikët e mësipërm mbulesa e tyre paraqitet me 0%.

Mbulesë vaksinale mbi 60% si për personel shëndetësor mjek dhe për atë infermier/e kanë arritur spitalet e Fierit, Sarandës, Kurbinit, Kuçovës, Skrapar, Kavajës, Mirditës, Përmet, Pogradec dhe SUT.

Total në spitale mbulesa vaksinale për personelin shëndetësor mjek/e është 31%, ndërsa për personelin shëndetësor infermier/e është 41% (shiko Grafik 3.10).

Aktualisht, administrimi i vaksinës ndaj gripit tek personeli shëndetësor (mjek/e dhe infermier/e) në spitale është më i ulët se ai i personelit shëndetësor në qendra shëndetësore.

**Departamenti i Epidemiologjisë dhe
Kontrollit të Sëmundjeve Infektive
INSTITUTI I SHËNDETIT PUBLIK**

Adresa:
Rr. "A. Moisiu" Nr. 80
Tiranë

Tel: + 355 42 374 756
Fax: + 355 42 370 058
www.ishp.gov.al
