



REPUBLIKA E SHQIPËRISË  
MINISTRIA E SHËNDETËSISË  
DHE MBROJTJES SOCIALE  
INSTITUTI I SHËNDETIT PUBLIK

IShP – Departamenti i Epidemiologjisë dhe  
Kontrollit të Sëmundjeve Infektive

## GRIPË NË SHQIPËRI PËR SEZONIN 2017-2018 JAVA 11 (12-18 MARS)

Buletini i Gripit nr.20

26 Mars 2018

### PËRMBLEDHJE

*Në këtë vëllim:*

Përmbledhje	1
Prirja e IRS dhe IRP	3
Frekuenca e hasjes	3
Nr total i mostrave	4
Tipi i viruseve	5
Shpërndarja moshore	6
STRRA	8
STRRA moshore	10
IRA-pragu	14
Kurba epidemike	15
Info nga TESSY	16

#### Informacion kyç:

- Situata ne EURO-TESSY
- Përbërja e vaksinës
- STRRA

Nga të dhënat e raportimit sipas survejancës së infeksioneve akute respiratore të sipërme dhe të poshtme të sistemit ALERT, survejancës sentinel të sëmundjeve të ngjashme me Gripin (ILI) në rrethin e Tiranës, dhe survejancës së infeksioneve respiratore akute të rënda (SRRA) në spitalet kryesore në të gjithë vendin si dhe raportimit rutinë, **vërejmë se trendi i infeksioneve respiratore paraqet 10% rënie në javën 11/2018 dhe aktivitet sezonal normal me intensitet të ulët. Vazhdon qarkullimit i viruseve të tipit B dhe dhe virusit të tipit A të A/H1 ndonëse me intensitet më të ulët. Këto viruse gjithashtu mbizotërojnë në qarkullim edhe në vendet e rajonit dhe të kontinentit evropian. Përqindja e mostrave pozitive të marra në këtë javë është më e ulët (32%) krahasuar me javën paraardhëse (36%).**

#### Kontinenti European

Në javën 11/2018 intensiteti i aktivitetit të gripit në kontinentin European është i përhapur. 20 nga 46 vende kanë raportuar intensitet të ulët, 22 vende kanë raportuar intensitet mesatar, 3 vende intensitet te larte dhe 1 vend (Luksemburg) intensitet shumë të lartë. Viruset A dhe B të gripit po qarkullojnë njëkohësisht me një mbizotërim të viruseve B por me përqindje të ndryshme të tipave dhe nëntipave në vende të ndryshme. Per kete jave 44% e mostrave te testuara kane rezultuar pozitive per viruset e gripit, nga te cilat 48% ishin te tipit A dhe 52% te tipitB. Shumica e rasteve të rënda në këtë sezon kanë qenë nga gripit B dhe kryesisht në persona mbi 15 vjeç ku në personat e shtruar në pavione gripit B është venë re thujse dy herë më shumë se ai A dhe kryesisht në persona > 65 vjeç.

Viruset B /Yamagata mbizotërojnë dhe kanë tejkaluar mjaft ato të linjës B/Victoria nga të gjitha llojet e burimeve sentinel dhe jo sentinel. Vaksina trevalente që është përdorur sivjet nuk e ka patur të përfshirë virusin B/Yamagata.

Përsa i përket virusit A vërehet se mbizotërojnë viruset A(H1N1)pdm09 në qendrat sentinel ndërsa nga burimet jo sentinel janë venë re më shumë viruset A(H3N2). Shumica e rasteve tepër të rënda të shtruara në repartet e kujdesit intensiv kanë qenë të infektuar me viruset e tipit A ndërsa rastet e shtruara në pavione me virusin e tipit B te gripit.

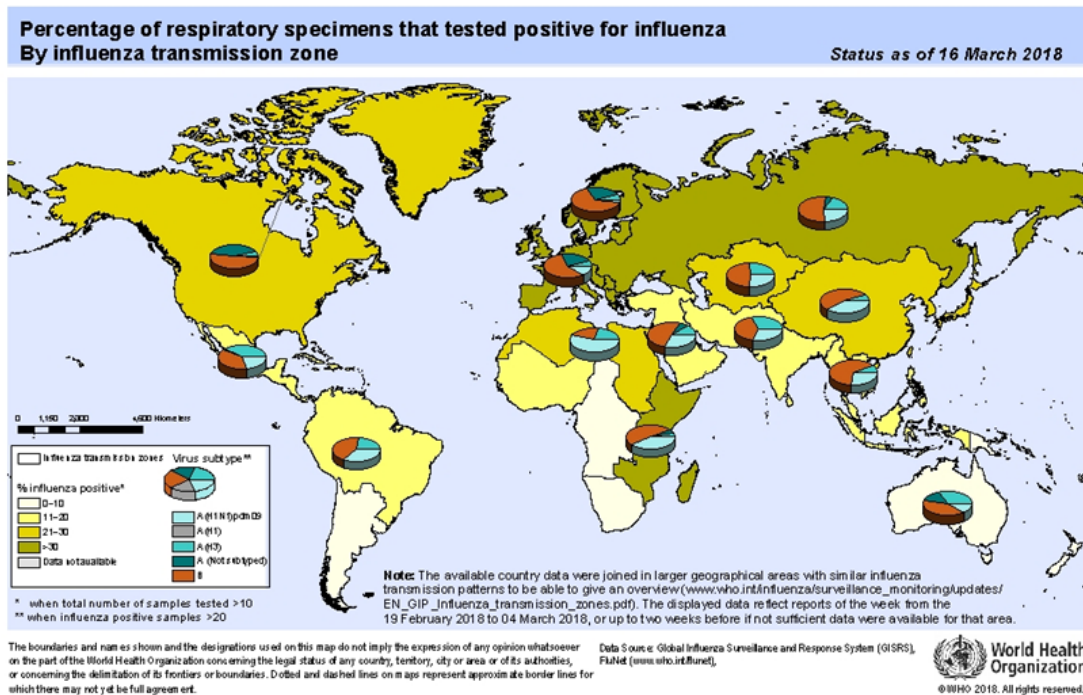
Sipas analizës së fundit të OBSH në rajonin European vihet re deri tani një nivel i lartë i qarkullimit të gripit B krahasuar kjo me sezonet e mëparshme.

Vlerësimet në kohë reale të efektivitetit të vaksinës në Kanada, Finlandë, Gjermani, Spanjë, Stokholm, dhe SHBA sugjerojnë që efektiviteti i vaksinës ka qenë nga 15-45% në vartësi të përqindjes së qarkullimit të nentipave qarkullues. Efektiviteti ndaj gripit B është 35-67% pamvarësisht nga linja e cila nuk ka qenë e përfshirë në vaksinën tre valente e cila është përdorur më shumë.

Te dhenat nga 19 vende që raportojnë në EuroMomo tregojnë që vdekshmëria midis të moshuarve është në javën 11 paraqet një trend në rënie.

Viruset e gripit vazhdojnë të qarkullojnë gjerësisht në rajon me disa vende të Evropës Lindore që kanë raportuar vetëm kohët e fundit aktivitet të rritur, duke përjetuar një fillim të vonshëm të sezonit me qarkullim të rritur të viruseve të tipit A të gripit. Ndërsa në Amerikën Veriore aktiviteti i gripit mbetet i lartë dhe në javën 11/2018 mbizotërojnë viruset e tipit B (57.7%).

## 1. PËRQINDJA E MOSTRAVE RESPIRATORE QË KANË REZULTUAR POZITIVE PËR VIRUSET E GRIPIT, SIPAS KONTINENTEVE



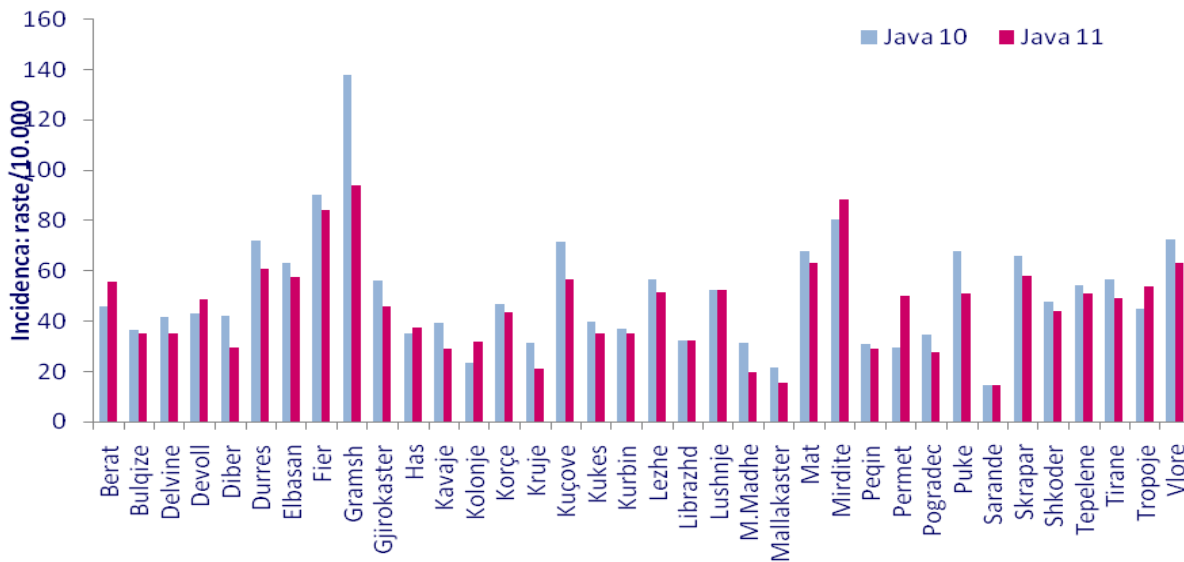
**2. PRIRJA E INFEKSIONEVE RESPIRATORE TË SIPËRME (IRS) DHE TË POSHTËME (IRP) NË JAVËT 01 – 11 TË VITIT 2017 DHE TË VITIT 2018.**

NUMRI I RASTEVE.



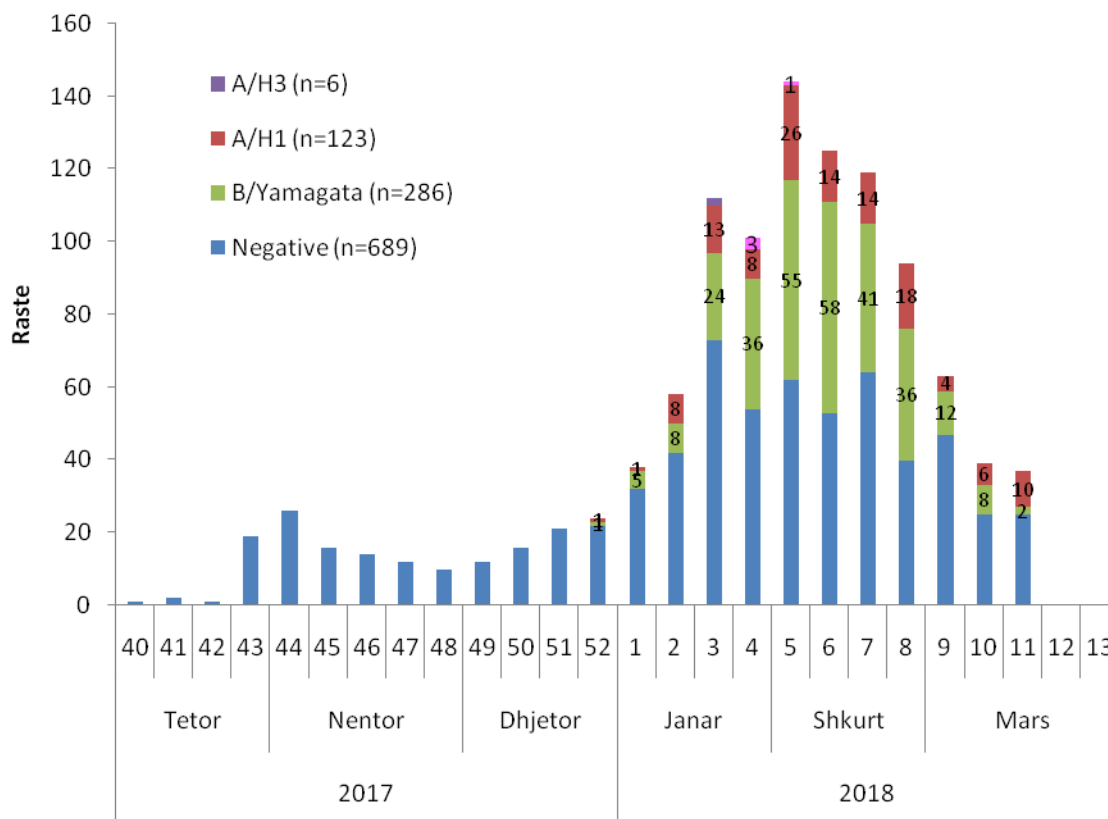
Në javën e 11 të vitit 2018 vërehet një trend në rënie i numrit të infeksioneve Respiratore të Sipërme dhe të Poshtëme dhe ky numër është 17% më i lartë krahasuar me të njëjtën periudhë të vitit të kaluar.

**3. FREKUENCA E HASJES SË “INFEKSIONEVE RESPIRATORE TË SIPËRME DHE TË POSHTËME” SIPAS RRETHEVE NË JAVËN 10 DHE 11 TË VITIT 2018. INCIDENCA (RASTE/10.000)**



Vërehet rënie e numrit të rasteve të IRA në disa rrethe të vendit

#### 4. NUMRI TOTAL I MOSTRAVE TË ARDHURA SIPAS JAVËVE DHE REZULTATI LABORATORIK

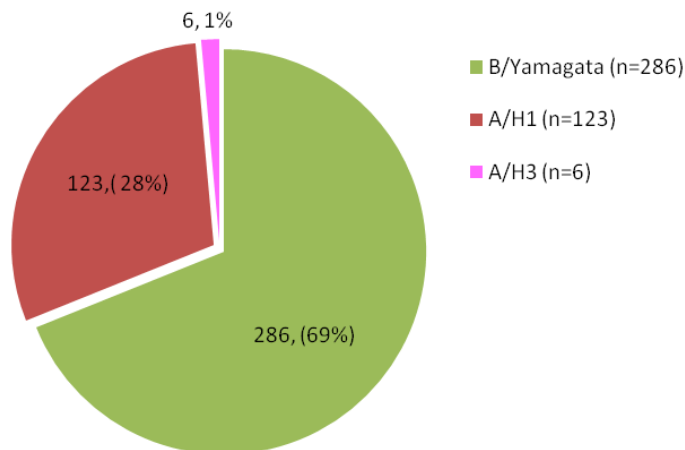


Prej javës së 1-rë të muajit Tetor 2017 deri më datën 18 Mars 2018 kanë ardhur në ISHP dhe janë testuar 1104 mostra nga persona të dyshuar për grip.

Para pranimit në laborator kryhet rregullisht monitorimi i cilësisë së mostrës sipas protokolleve standarte. Të gjitha mostrat e ardhura janë testuar me metodën molekulare të Real-Time RT PCR.

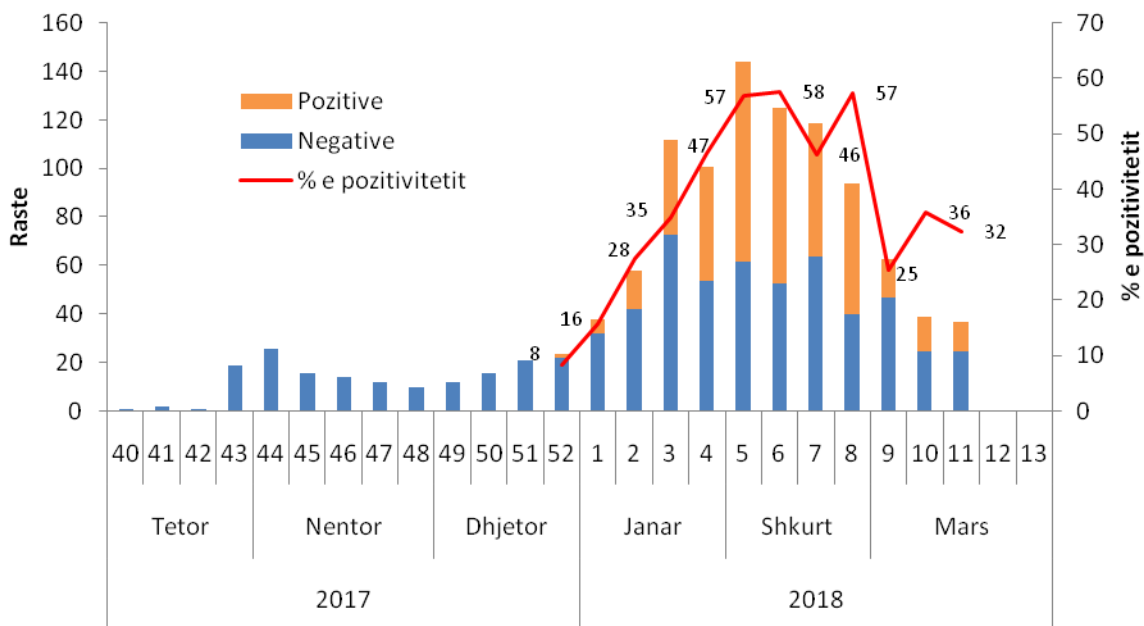
**415 (38%) e mostrave kanë rezultuar pozitive me viruset e gripit.**

### 5. TIPI DHE NËNTIPI I VIRUSEVE QË QARKULLOJNË



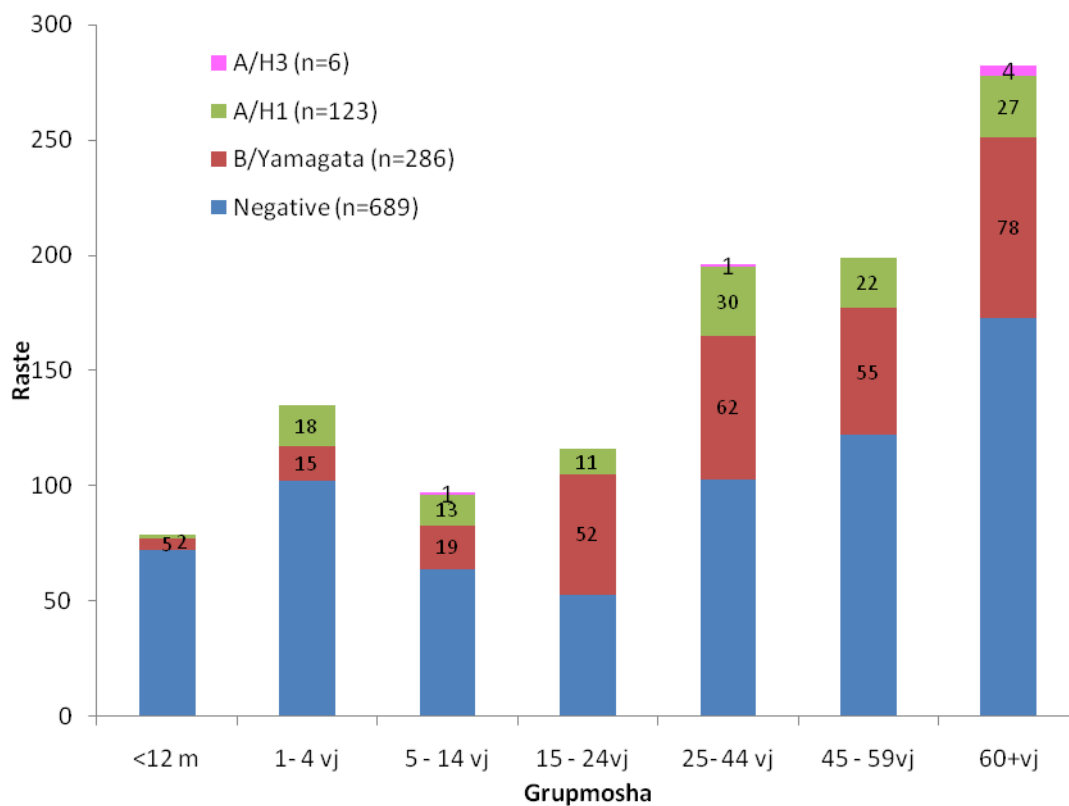
286 (69%) prej 415 mostrave pozitive janë virusin e tipit B të linjës B/Yamagata, 123 (30%) mostra me virusin e tipit A, të nëntipit A/H1 pdm09. Qarkulimi i virusit të nëntipit A/H3 është i ulët me 6 (1%) të totalit të mostrave pozitive.

### 6. PËRQINDJA E POZITIVITETIT TË MOSTRAVE SIPAS JAVËVE



Në javën 11 vërehet që pozitiviteti i mostrave është më i ulët (32%) krahasuar me javën paraardhëse (36%).

### 7. SHPËRNDARJA E NUMRIT TOTAL TË RASTEVE SIPAS GRUP-MOSHËS



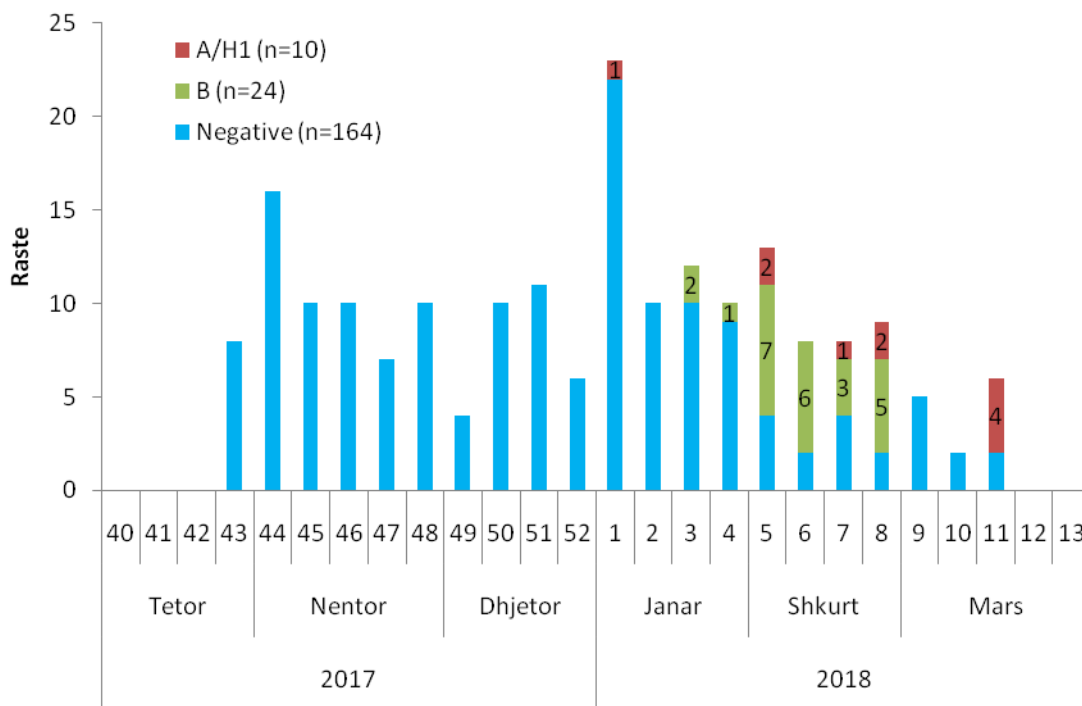
Vërehet që 311 (28%) e totalit të mostrave të marra i përkasin grupmoshës pediatrike 0-14 vjeç

Numri i mostrave pozitive dhe % ndaj totalit të grupmoshës:

<1 vjeç	1-4 vjeç	5-14 vjeç	15-24 vjeç	25-44 vjeç	45-59 vjeç	60+ vjeç
7 (8.9%)	33 (24.4%)	33 (34%)	63 (54.3%)	93 (47.4%)	77 (38.7%)	109 (38.7%)

**Pozitiviteti më i lartë është në grupmoshën mbi 15 vjeç**

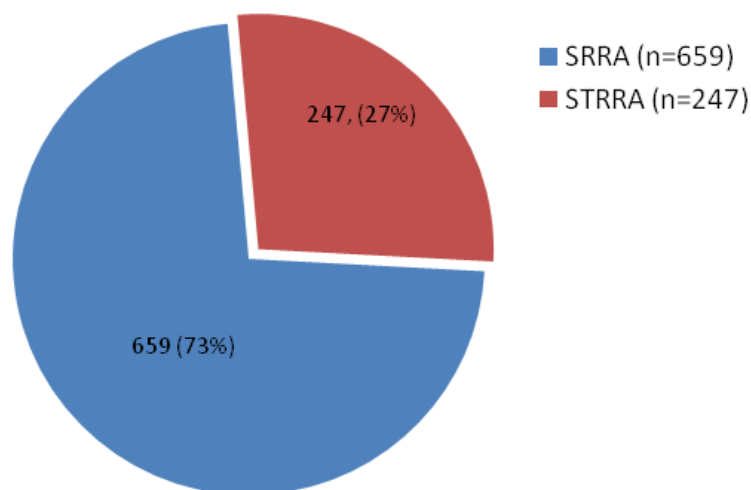
### 8. NUMRI I MOSTRAVE ILI TË ARDHURA SIPAS JAVËVE DHE REZULTATI LABORATORIK



Pozitive për viruset e gripit kanë rezultuar 34 (17%) e mostrave ILI nga pacientët ambulatorë në qendrat shëndetësore.



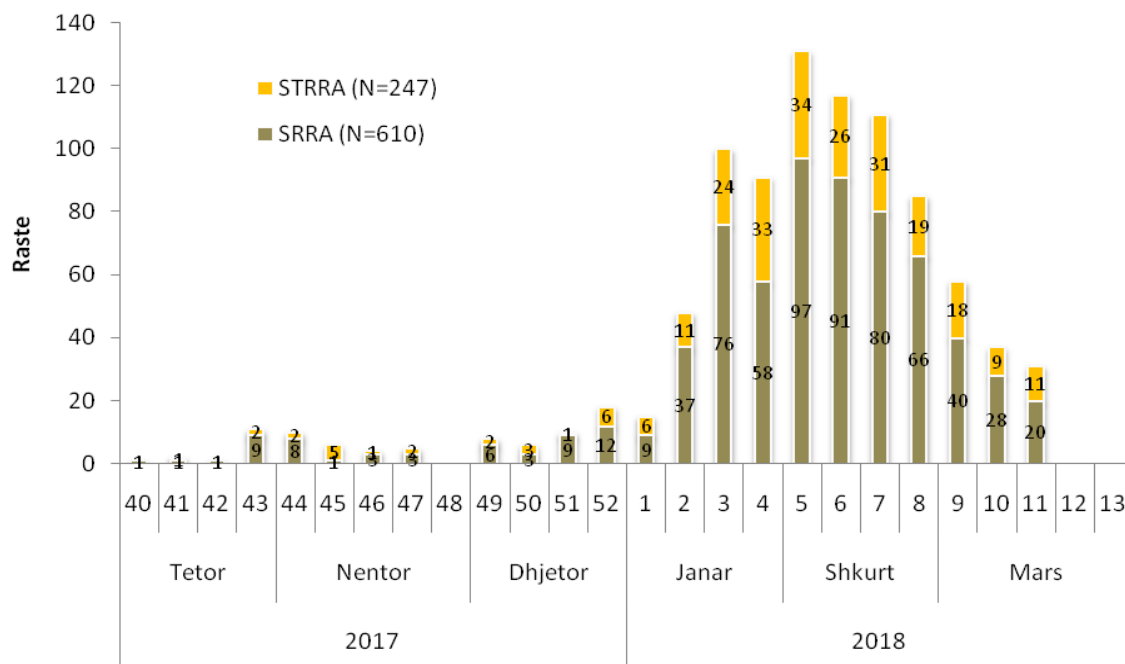
## 9. SËMUNDJE E TEPËR E RËNDË RESPIRATORE AKUTE (STRRA)



Rasti klasifikohet si SRRRA (Sëmundje e rëndë respiratore akute) sipas përkufizimit të OBSH dhe si STRRA (Sëmundje tepër e rëndë respiratore akute) sipas klasifikimit tonë për të gjitha rastet që kanë nevojë për shtrim në repartet e terapisë intensive dhe kanë nevojë për oksigjenim.

**247 (27%) prej 906 pacientëve spitalorë kanë paraqitur komplikacione (STRRA)**

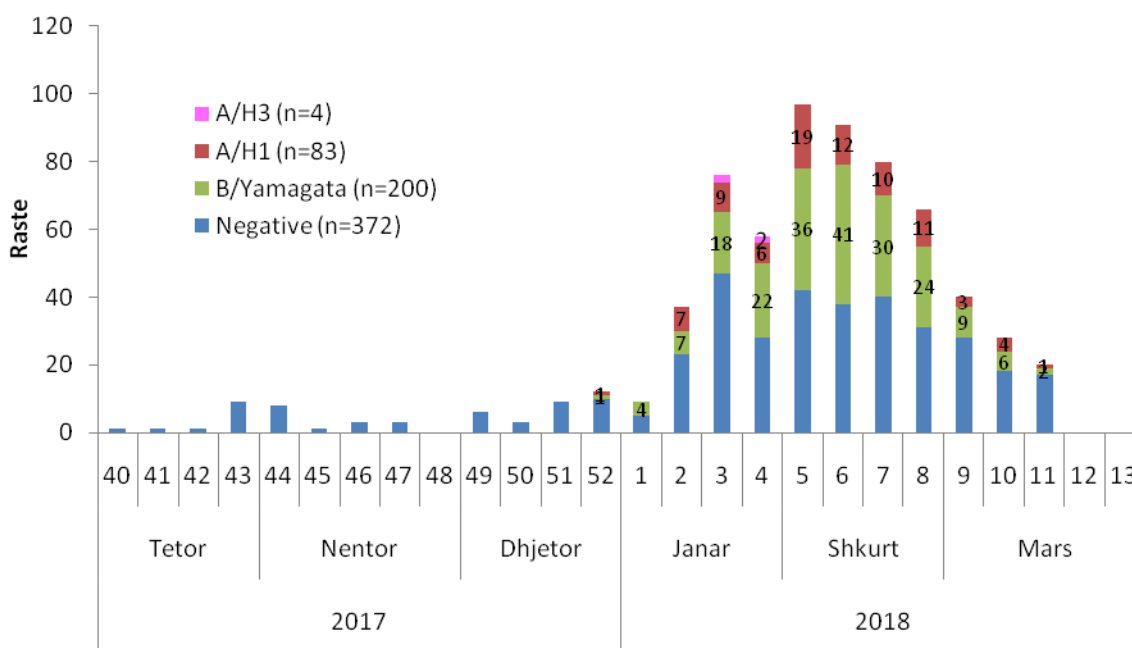
## 10. SHPËRNDARJA E RASTEVE SRRRA DHE STRRA SIPAS JAVËVE



Në javën 11, STRRA janë 11 raste ose 35% të totalit të rasteve të kësaj jave krahasuar me 24% në javën paraardhëse.

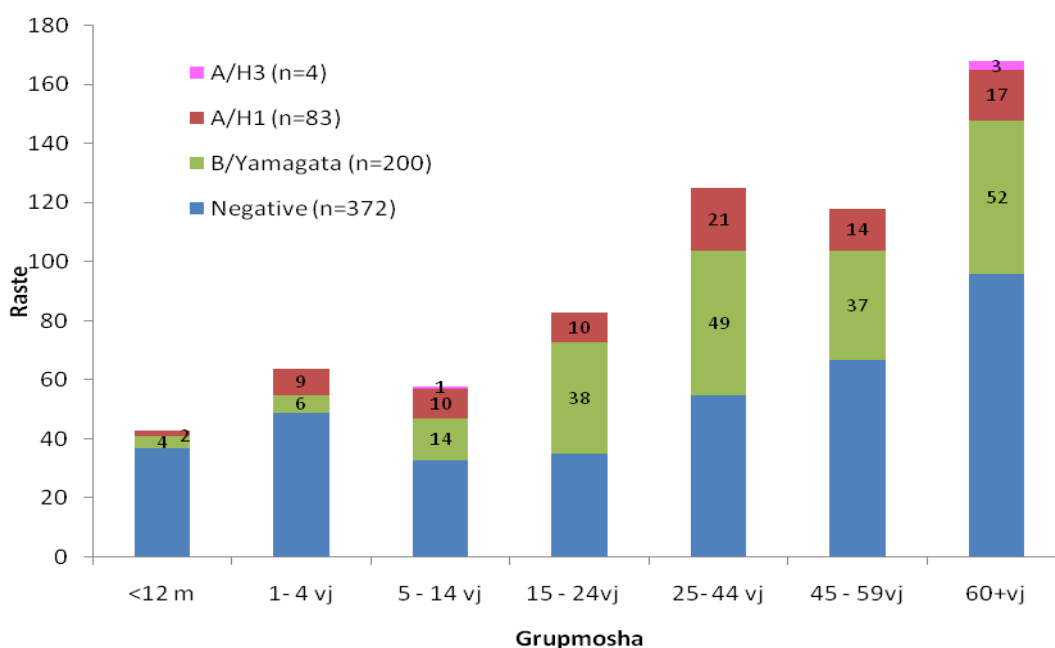


### 11. SHPËRNDARJA RASTEVE SRRA SIPAS JAVËVE DHE REZULTATI LABORATORIK



287 (44%) e mostrave SRRA kanë rezultuar pozitive me viruset e gripit nga të cilat 200 (70%) me virusin B/Yamagata, 83 (29%) me virusin e tipit A të nëntipit A/H1pdm09 dhe 4 (1%) të nëntipit A/H3.

### 12. SHPËRNDARJA RASTEVE SRRA SIPAS GRUPMOSHËS DHE REZULTATI LABORATORIK

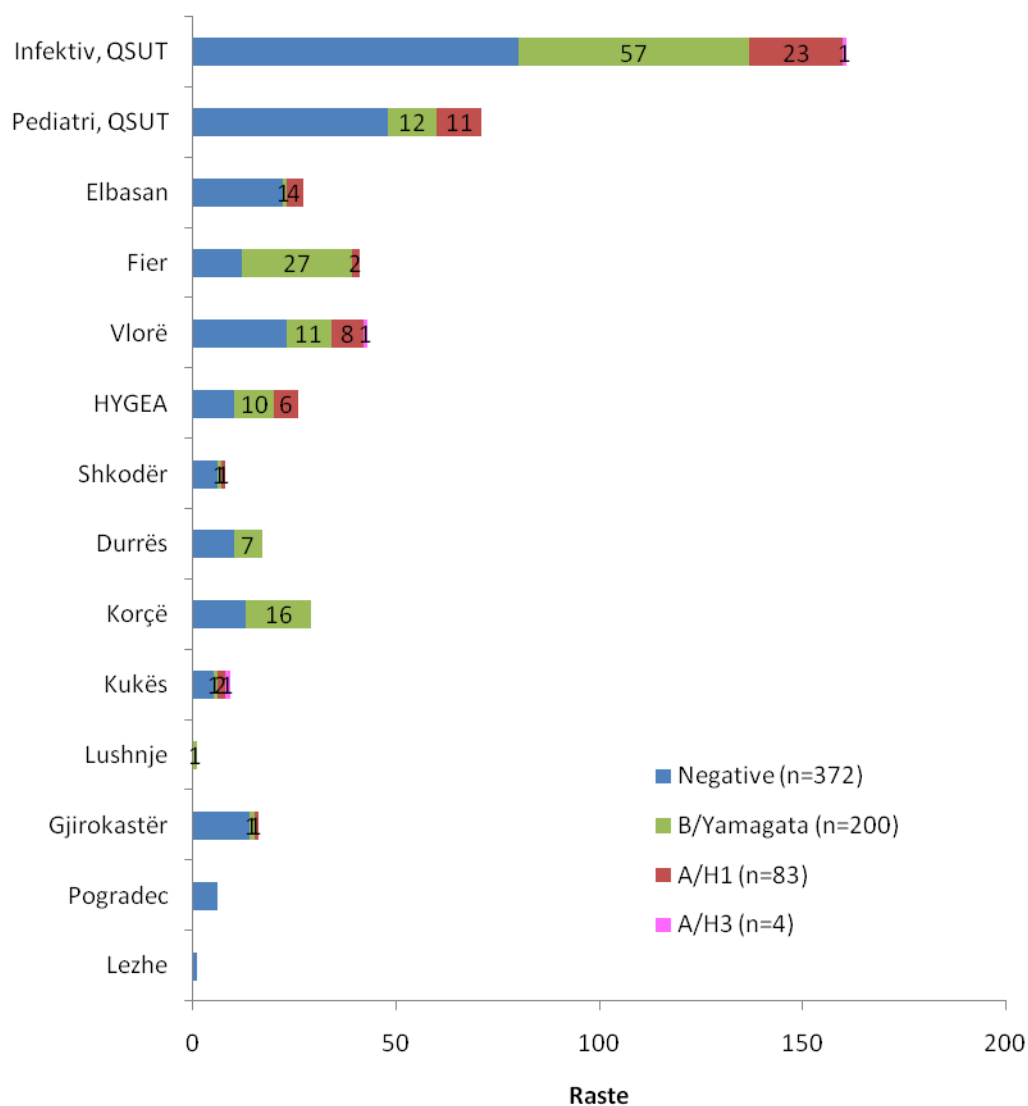


Vërehet që 165 (25%) e totalit mostrave SRRA i përkasin grupmoshës pediatrike 0-14 vjeç.

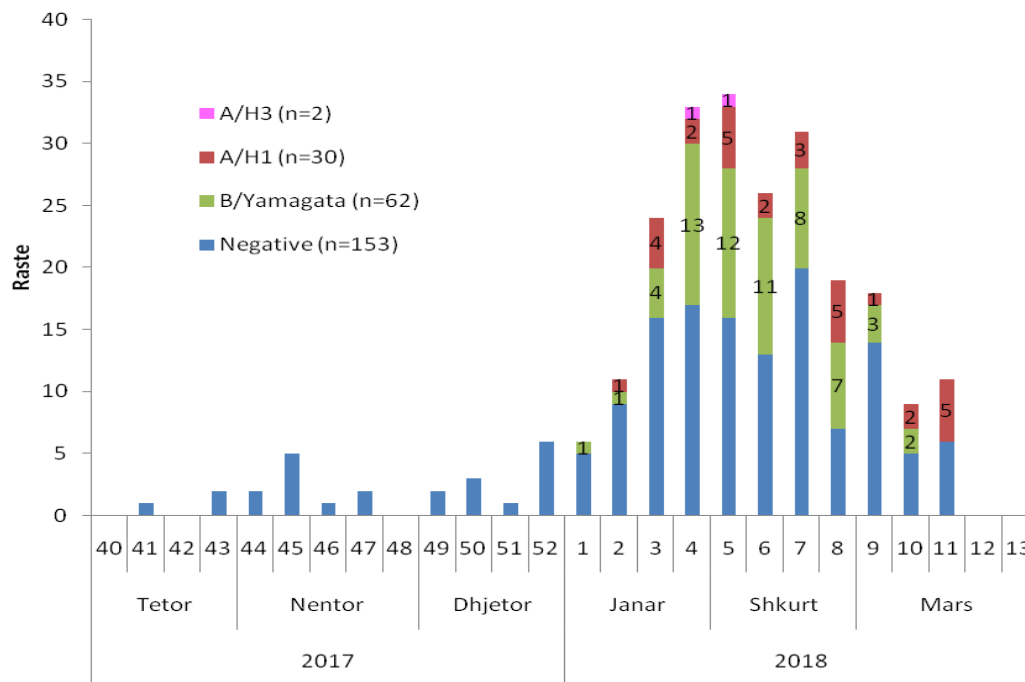
Numri i mostrave pozitive dhe % ndaj totalit të grupmoshës:

<1 vjeç	1-4 vjeç	5-14 vjeç	15-24 vjeç	25-44 vjeç	45-59 vjeç	60+ vjeç
6 (14%)	15 (23.4%)	25 (43.1%)	48 (57.8%)	70 (56%)	51 (43.2%)	72 (42.9%)

### 13. SHPËRNDARJA E RASTEVE SRRA SIPAS VENDIT TË MARRJES SË MOSTRËS

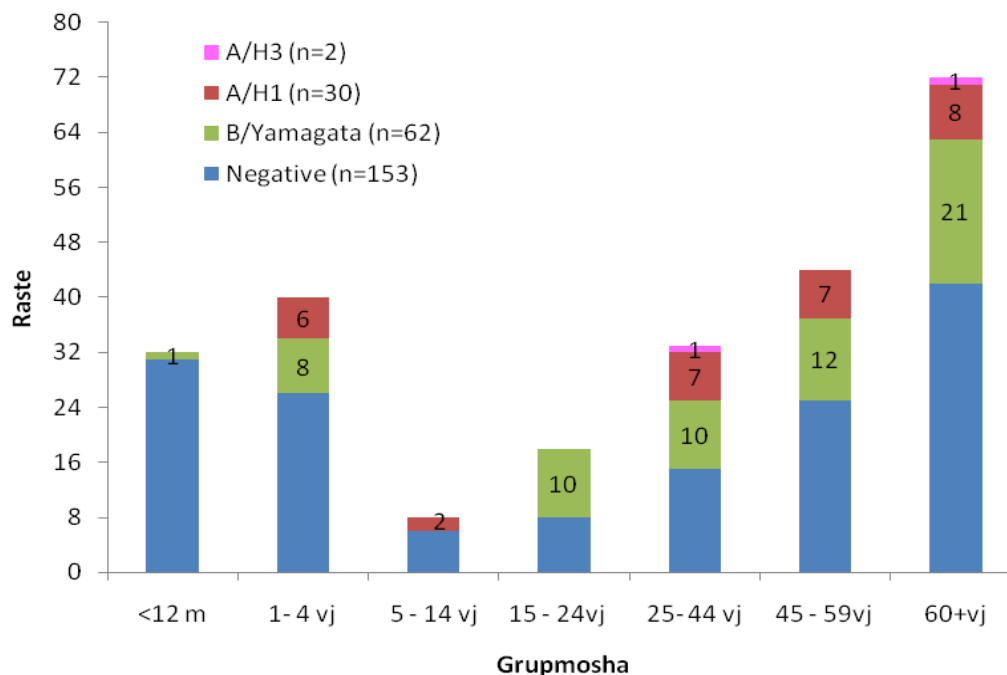


**14. SHPËRNDARJA RASTEVE STRRA SIPAS JAVËVE DHE REZULTATI LABORATORIK**



94 (38%) e mostrave STRRA kanë rezultuar pozitive me viruset e gripit nga të cilat 62 (66%) me virusin B/ Yamagata, 30 (32%) me virusin e tipit A të nëntipit A/H1pdm09 dhe 2 (2%) të nëntipit A/H3.

**15. SHPËRNDARJA RASTEVE STRRA SIPAS GRUPMOSHËS DHE REZULTATI LABORATORIK**

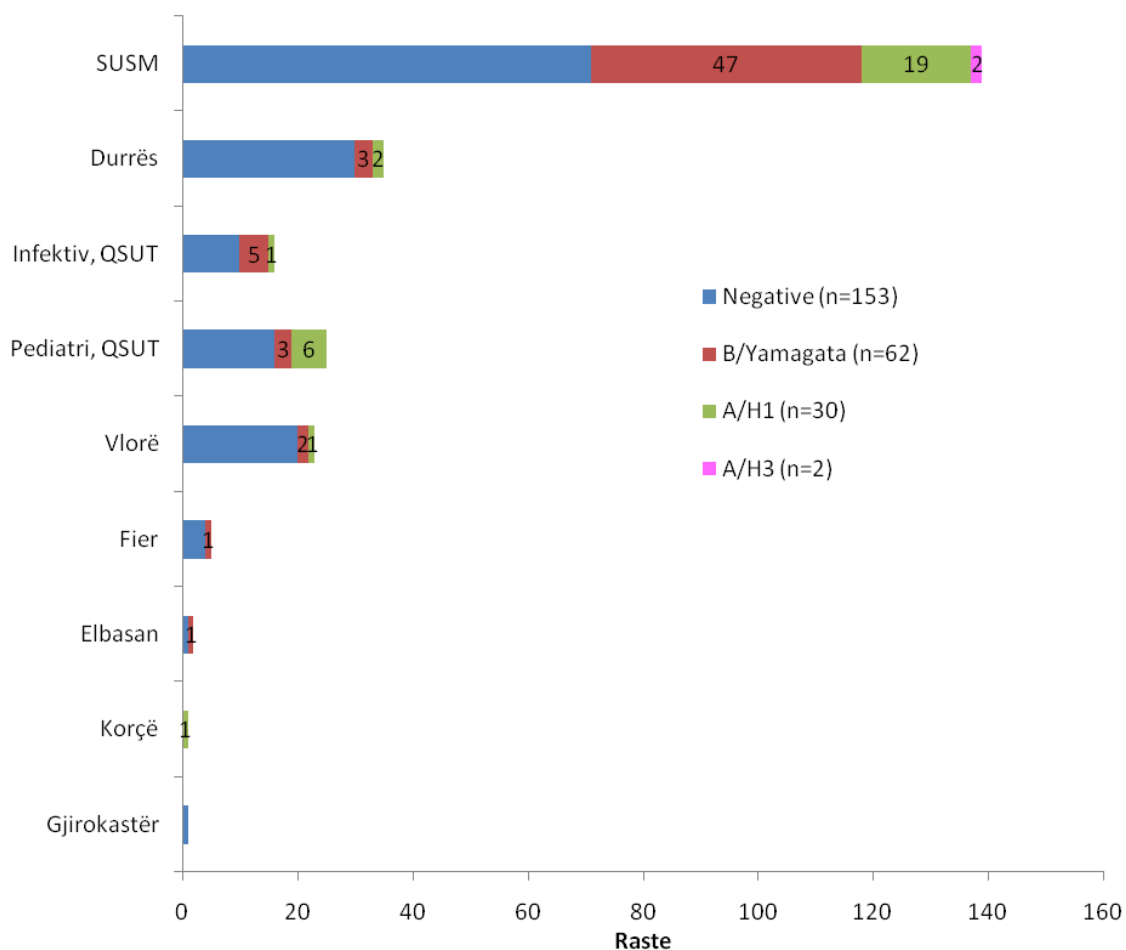


Vërehet që 80 (32%) e totalit të mostrave STRRA i përkasin grupmoshës pediatrike 0-14 vjeç.

Numri i mostrave pozitive dhe % ndaj totalit të grupmoshës:

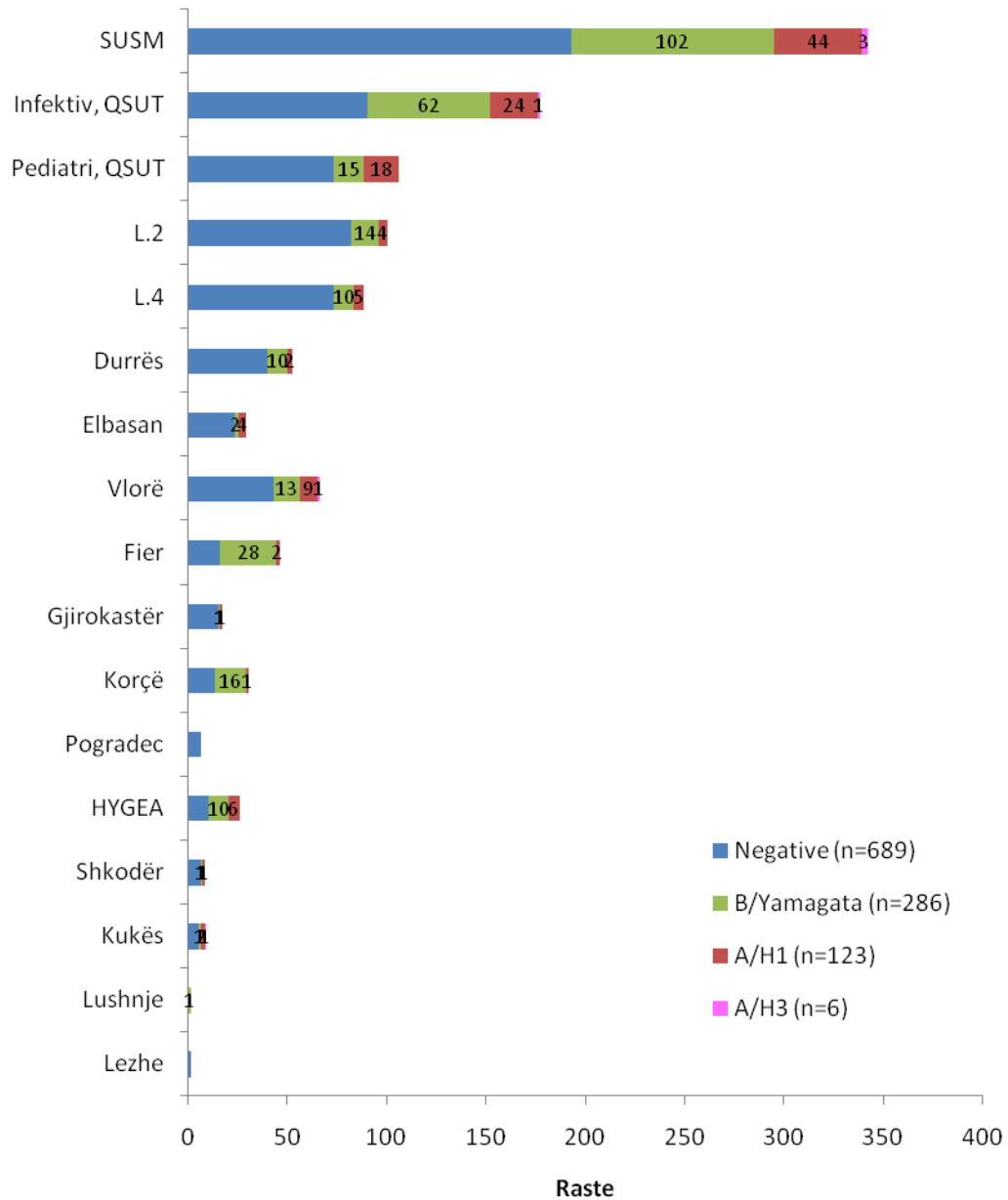
<1 vjeç	1-4 vjeç	5-14 vjeç	15-24 vjeç	25-44 vjeç	45-59 vjeç	60+ vjeç
1 (3.1%)	14 (35%)	2 (25%)	10 (55.6%)	18 (54.5%)	19 (43.2%)	30 (41.7%)

#### 16. SHPËRNDARJA E RASTEVE STRRA SIPAS VENDIT TË MARRJES SË MOSTRËS



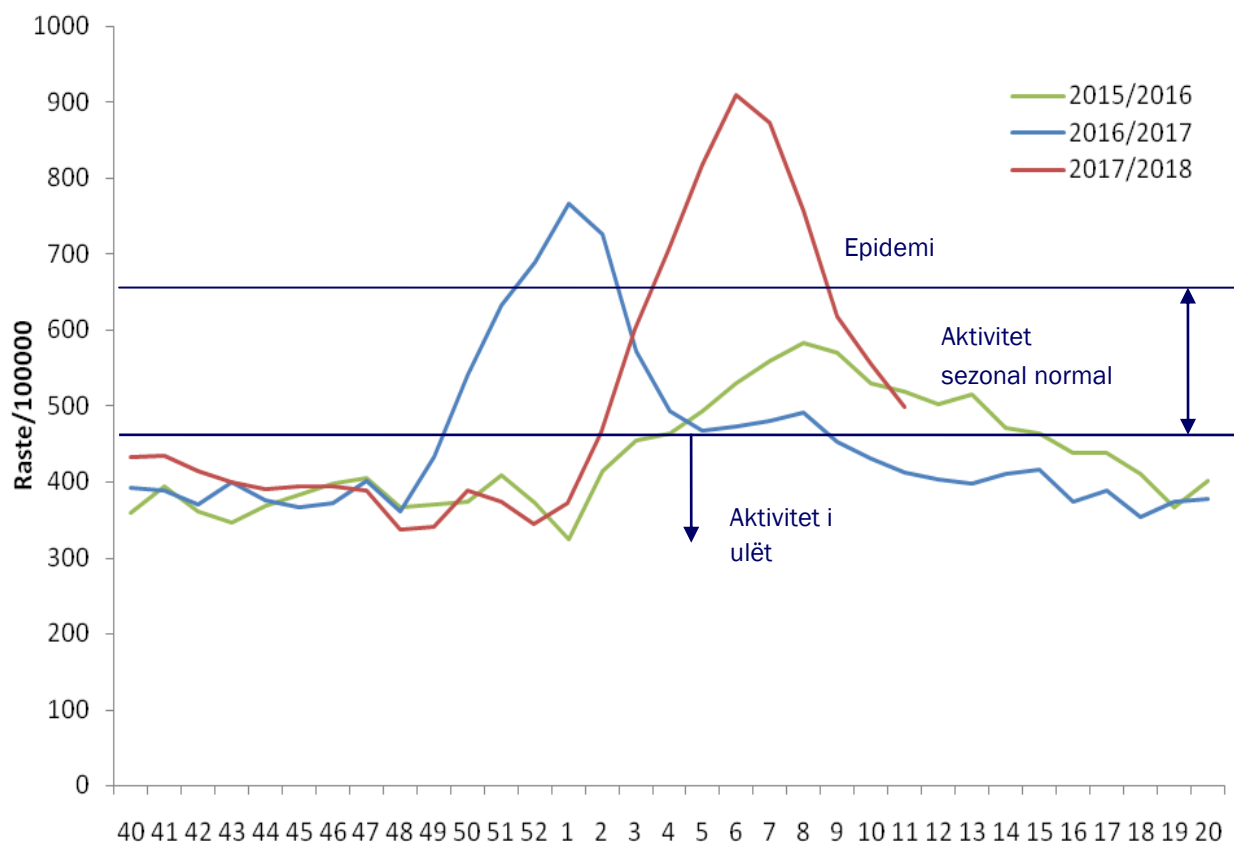
Pozitive me virusin e gripit kanë rezultuar 68 (49%) e mostrave të marra në SUSM, 68 (38%) mostra të marra në spitalin Infektiv QSUT, , 9 (36%) mostra të marra në spitalin Pediatrik QSUT, 5 (14%) mostra të marra në Spitalin Rajonal Durrës, 3 mostra të marra në spitalin rajonal Vlorë dhe përkatësisht nga 1 mostra të marra në spitalin rajonal Fier, Elbasan dhe Korçë.

### 17. NUMRI TOTAL I MOSTRAVE SIPAS VENDIT TË MARRJES DHE REZULTATIT LABORATORIK



Numri më i madh i mostrave ka ardhur nga SUSM, ndjekur Spitali Infektiv dhe Spitali Pediatrik ne QSUT të cilat gjithashtu kanë edhe numrin më të madh të mostrave pozitive.

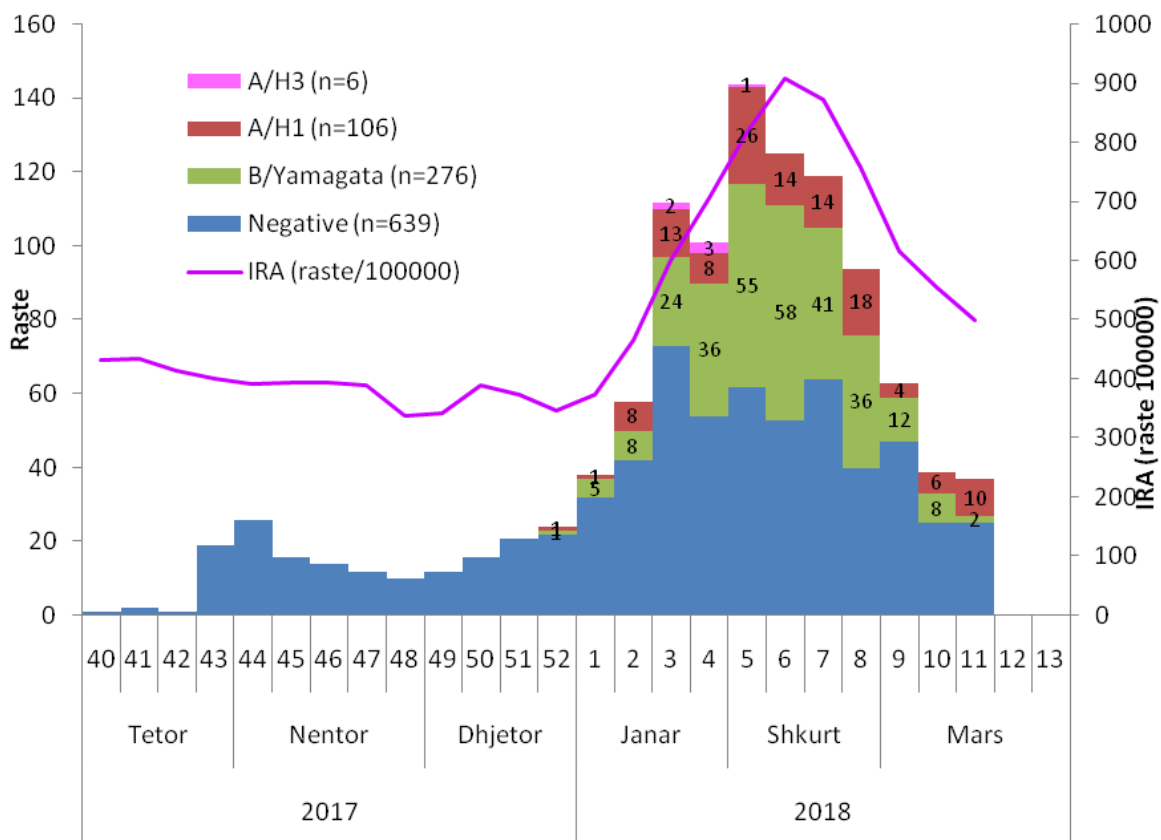
**17. KRAHASIMI I AKTIVITETIT TË “INFEKSIONEVE RESPIRATORE TË SIPËRME (IRS) DHE TË POSHTËME (IRP)” SIPAS SEZONEVE (JAVËT 40 – 20) DHE PRAGU EPIDEMIK. RASTE/100 000**



Në javën 11/2018 aktiviteti i IRA paraqet:

- prirje në rënie dhe aktivitet sezonal normal
- aktivitet gjeografik regional
- intensitet të ulët
- impakt të ulët

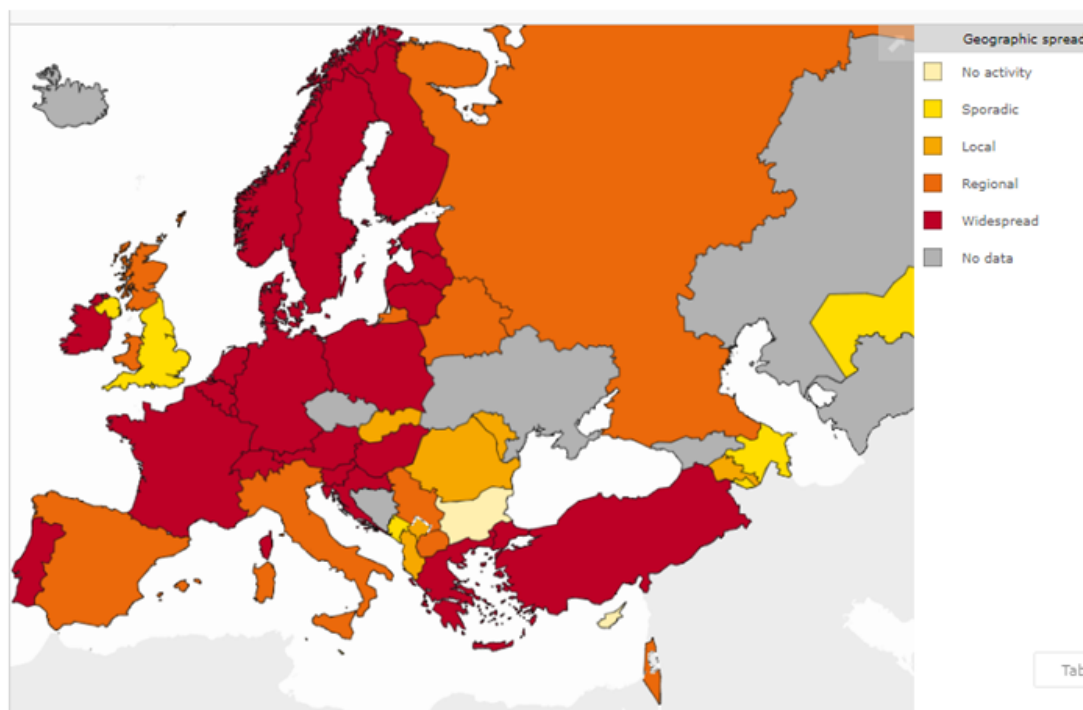
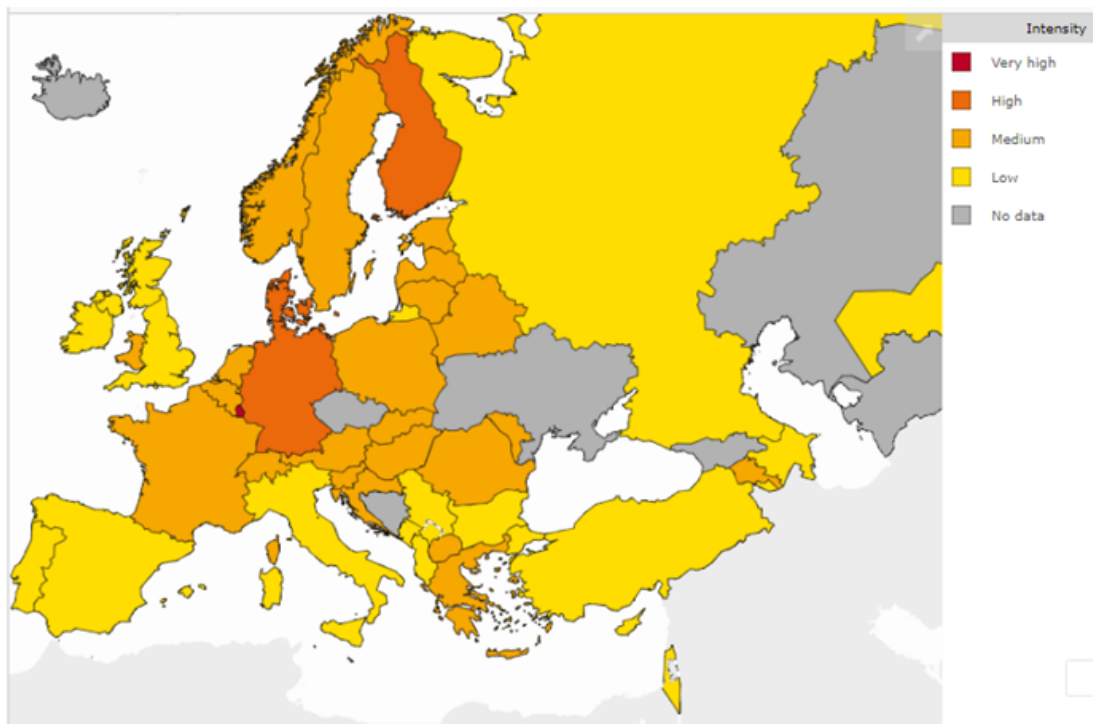
**18. KURBA EPIDEMIKE DHE INFEKSIONET RESPIRATORE SIPAS JAVËVE (IRA RASTE/100 000)**



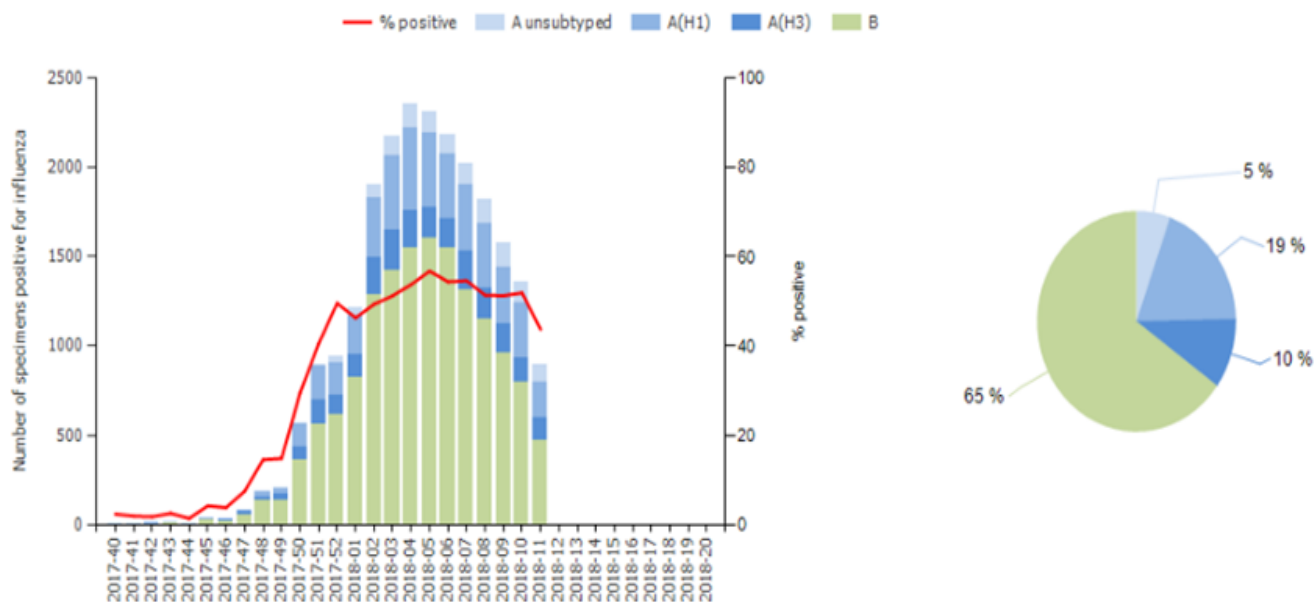
Vërehet që trendi i mostrave të marra ndjek trendin e Infeksioneve respiratore (IRA)



**19. INTENSITETI DHE PËRHAPJA GJEOGRAFIKE E GRIPIT DHE VIRUSET QË QARKULLOJNË NË RAJONIN EUROPIAN NË JAVËN 11.**







**Departamenti i Epidemiologjisë dhe  
Kontrollit të Sëmundjeve Infektive  
INSTITUTI I SHËNDETIT PUBLIK**

Adresa:  
Rr. "A. Moisiu" Nr. 80  
Tiranë

Tel: + 355 42 374 756  
Fax: + 355 42 370 058  
[www.ishp.gov.al](http://www.ishp.gov.al)