

**6 Nëntor 2017**

## **Gripi në Shqipëri për Sezonin 2017 -2018, java 43 (23 - 29 Tetor 2017)**

### **Përmbledhje**

Nga të dhënat e raportimit sipas survejancës së infeksioneve akute respiratore të sipërme dhe të poshtme të sistemit ALERT, survejancës sentinel të sëmundjeve të ngjashme me Gripin (ILI) në rrethin e Tiranës, dhe survejancës së infeksioneve respiratore akute të rënda (SRRA) në spitalet kryesore në të gjithë vendin si dhe raportimit rutinë, vërejmë se trendi i infeksioneve respiratore është i qëndrueshëm dhe i njëjtë me të njëjtën periudhë të vitit të kaluar.

### **Kontinenti European**

Në javën 43/2017 në kontinentin European

Intensiteti i aktivitetit të gripit në Evropë është ende i ulët. Raste të konfirmimit të qarkullimit sporadik apo lokal të virusit të gripit u raportuan nga 10 nga 38 vende.

2.5% e mostrave të marra janë konfirmuar me virusin e gripit. 73.5% e mostrave janë me virusin e tipit A dhe 26.5% e tyre me virusin e tipit B. Nga nëntipizimi i viruseve të tipit A 71% e tyre ishin të nëntipit A(H3N2).

Të dhënat nga 19 shtetet ose rajonet që raportojnë në projektin EuroMOMO treguan se vdekshmëria nga të gjitha shkaqet ishte në nivele të pritshme për këtë kohë të vitit.

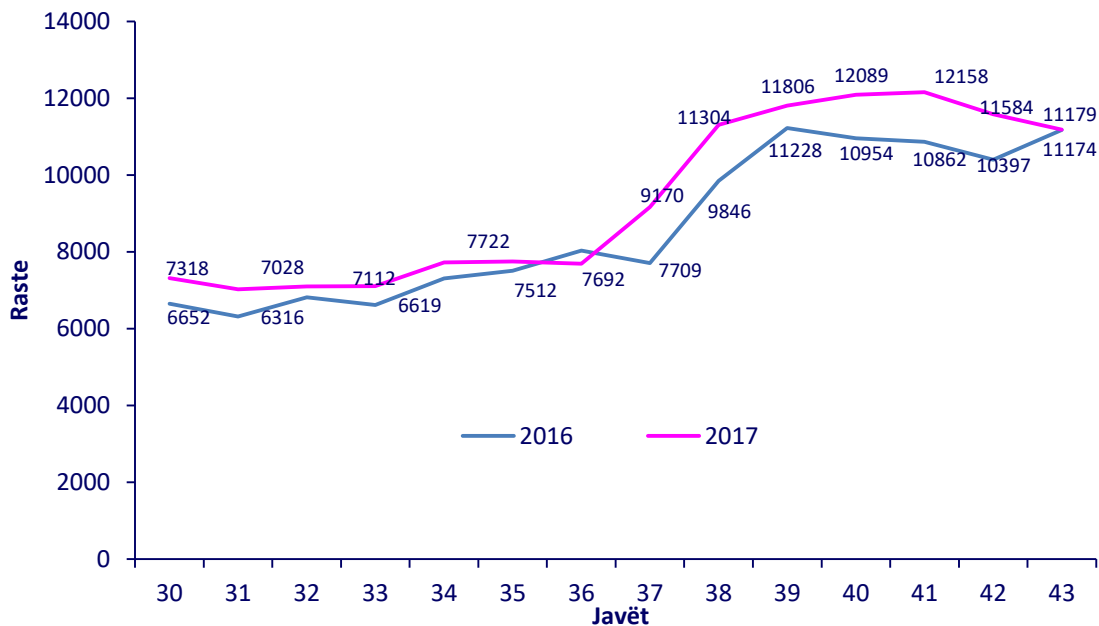
Përbërja e vaksinës së gripit për hemisferin verior për sezonin 2017 - 2018 është:

A/Michigan/45/2015 (H1N1)pdm09-like virus;

A/Hong Kong/4801/2014 (H3N2)-like virus;

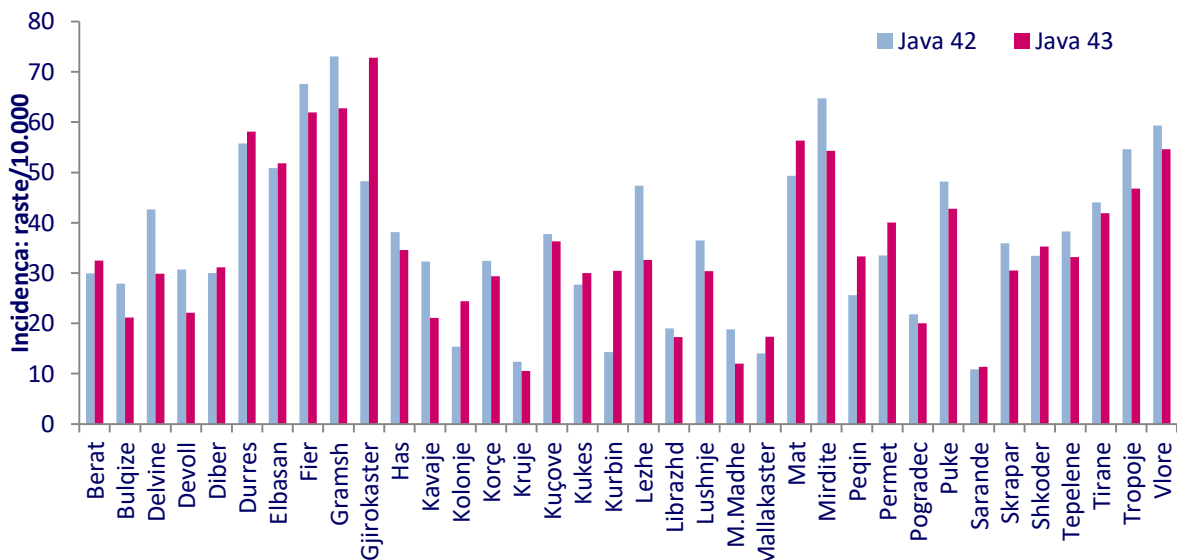
B/Brisbane/60/2008-like virus.

**1. Prirja e “Infeksioneve Respiratore të Sipërme dhe të Poshtme” në javët 30 – 43 të vitit 2016 dhe 2017. Numri i rasteve.**



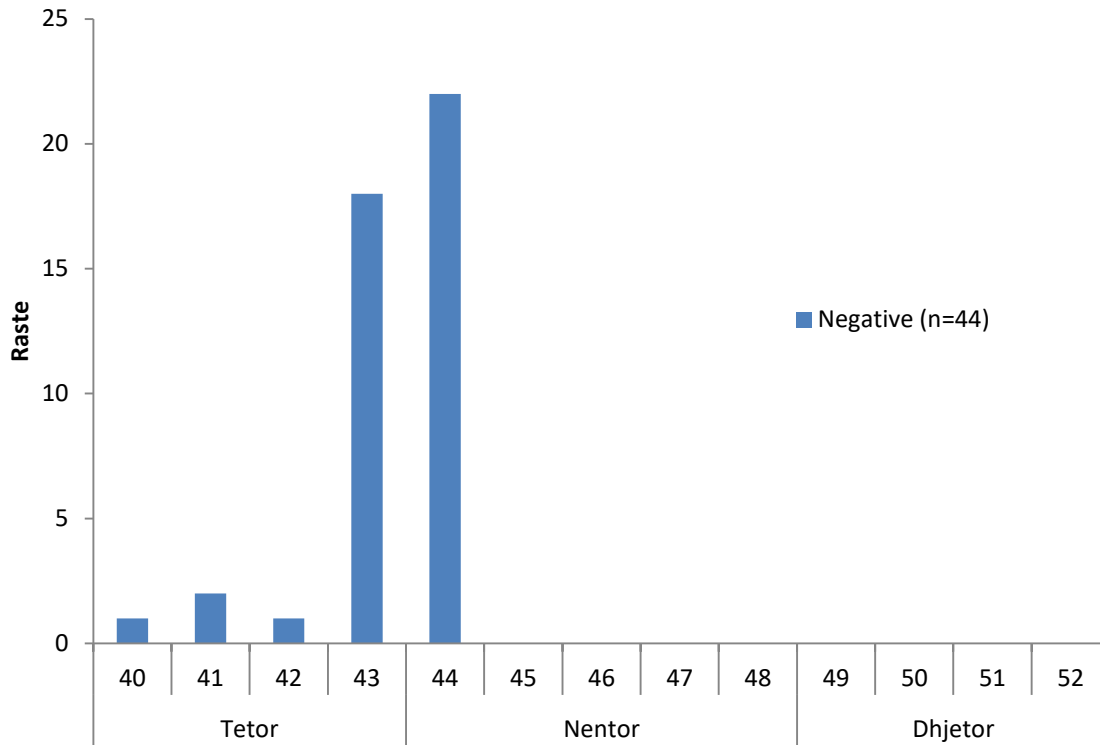
Në javën e 43 të vitit 2017 vërehet një trend i qëndrueshëm i numrit të infeksioneve Respiratore të Sipërme dhe të Poshtme dhe ky numër është i njëjtë krahasuar me të njëjtën periudhë të vitit të kaluar.

**2. Frekuenca e hasjes së “Infeksioneve Respiratore të Sipërme dhe të Poshtëme” sipas rretheve në javën 42 dhe 43 të vitit 2017. Incidenca (raste/10.000)**



Vërehet ritje e numrit të rasteve të IRA ne disa rrethe te vendit

### 3 Numri total i mostrave të ardhura sipas javëve dhe rezultati laboratorik

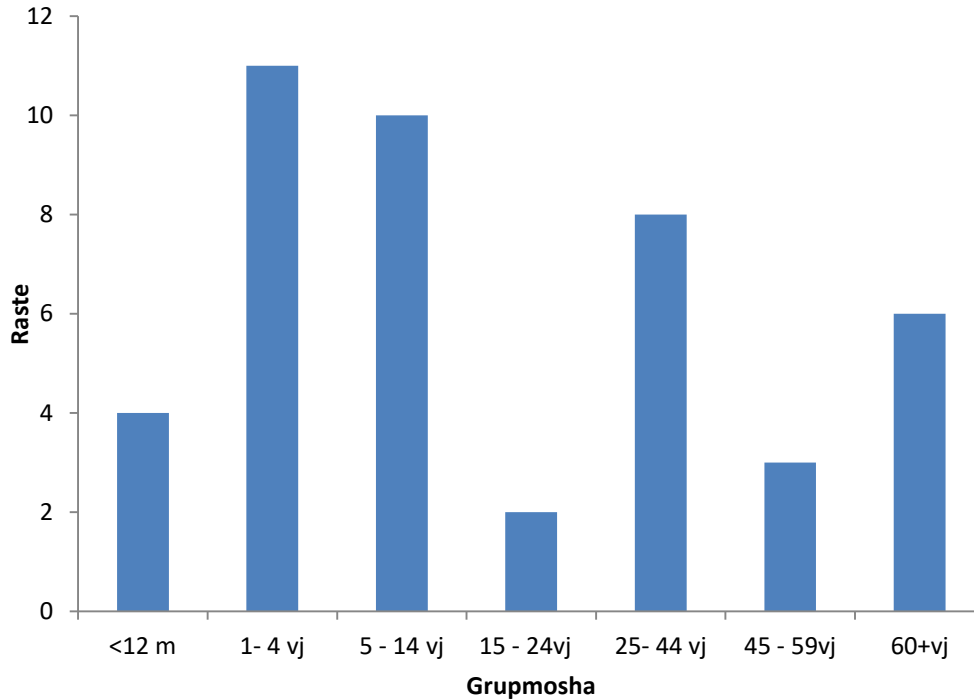


Prej javës së 1-rë të muajit Tetor 2017 deri më datën 11 Nëntor 2017 kanë ardhur në ISHP dhe janë testuar 44 mostra nga persona të dyshuar për grip.

Para pranimit në laborator kryhet rregullisht monitorimi i cilësisë së mostrës sipas protokolleve standarte. Të gjitha mostrat e ardhura janë testuar me metodën molekulare të Real-Time RT PCR. Një pjese e rasteve SRRA të rezultuara pozitive për grip me metodën molekulare si dhe me metodën e izolimit të virusit në linjën qelizore do të dërgohen në qendrën e referencës së OBSH për analiza të detajuara filogjenetike.

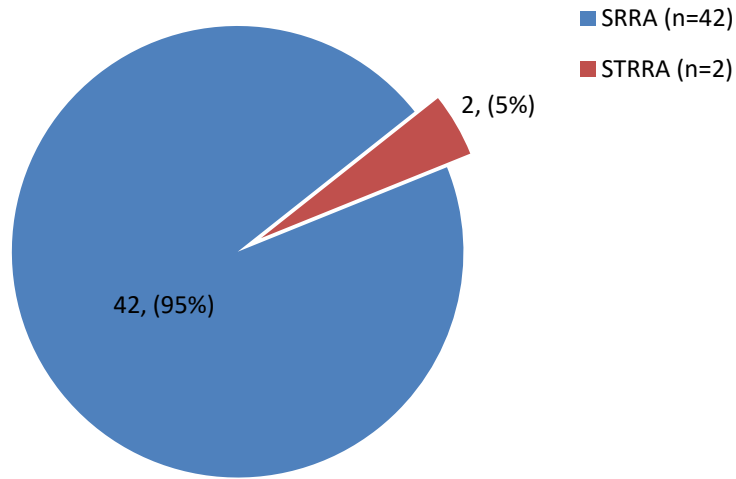
Të gjitha mostrat kanë rezultuar negative për viruset e gripit.

#### **4. Shpërndarja e numrit total të rasteve sipas grup-moshës**



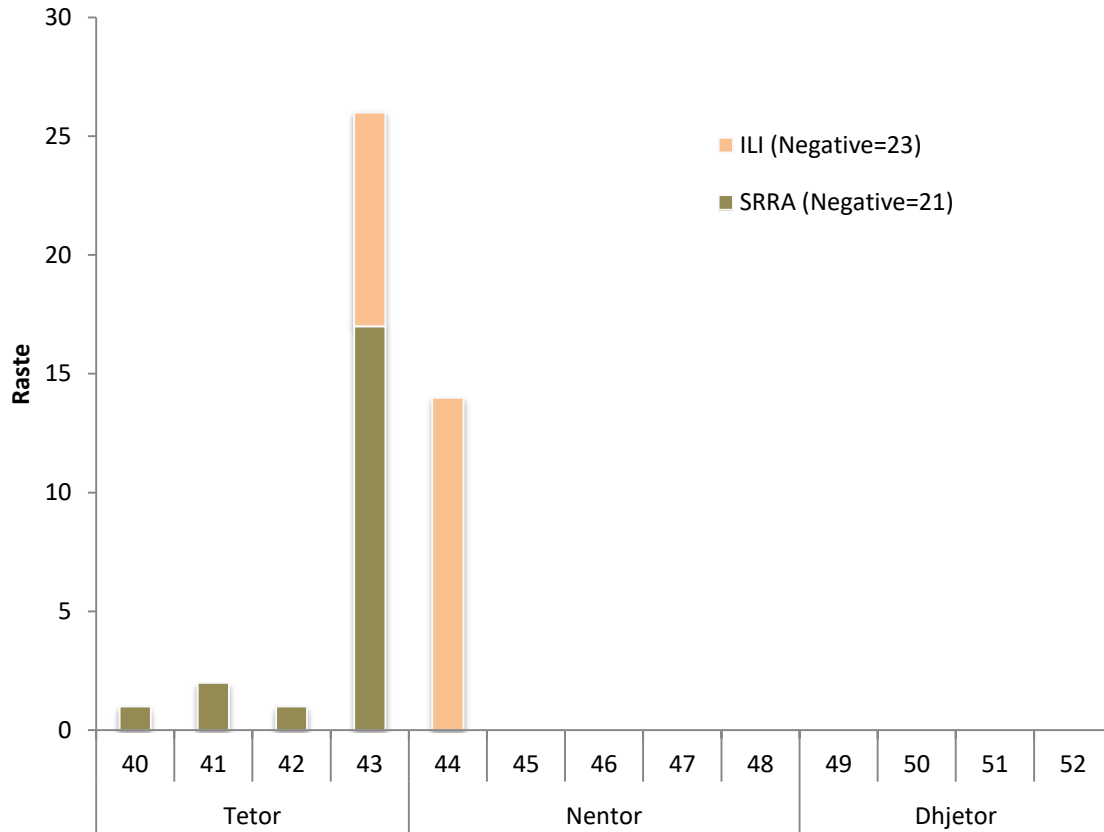
Rasti klasifikohet si SRRA (Sëmundje e rëndë respiratore akute) sipas përkufizimit të OBSH dhe si STRRA (Sëmundje tepër e rëndë respiratore akute) sipas klasifikimit tonë për të gjitha rastet që kanë nevojë për shtrim në repartet e terapisë intensive dhe kanë nevojë për oksigjenim.

### 5.Sëmundje Tepër e Rëndë Respiratore Akute (STRRA)

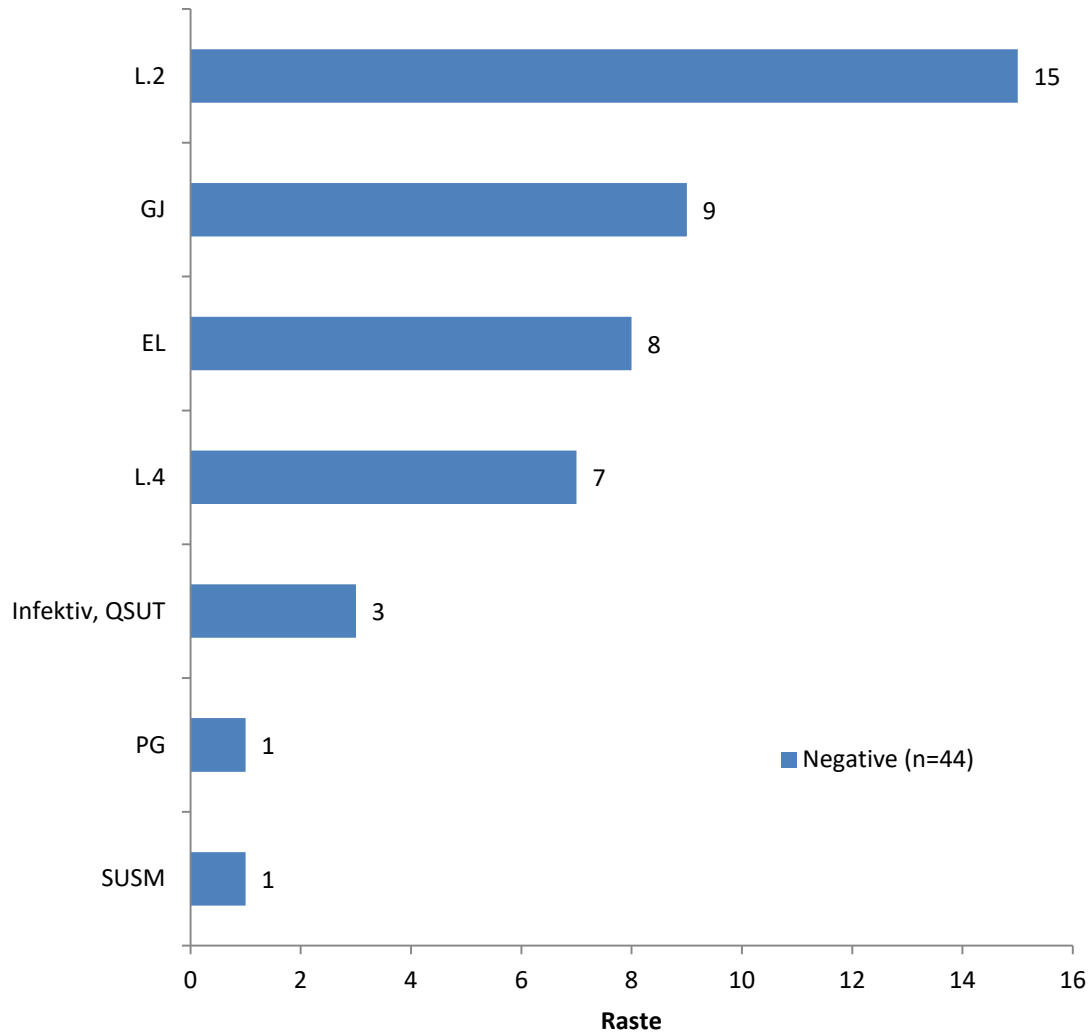


2 (5%) prej pacientëve të dyshuar për Grip kanë paraqitur komplikacione (STRRA) të cilet janë të moshës 1 vjeç nga spitali rajonal Gjirokaster, dhe 21 vjeç nga spitali Infektiv, QSUT

**6 Numri i mostrave SRRA dhe ILI të ardhura sipas javëve dhe rezultati laboratorik**

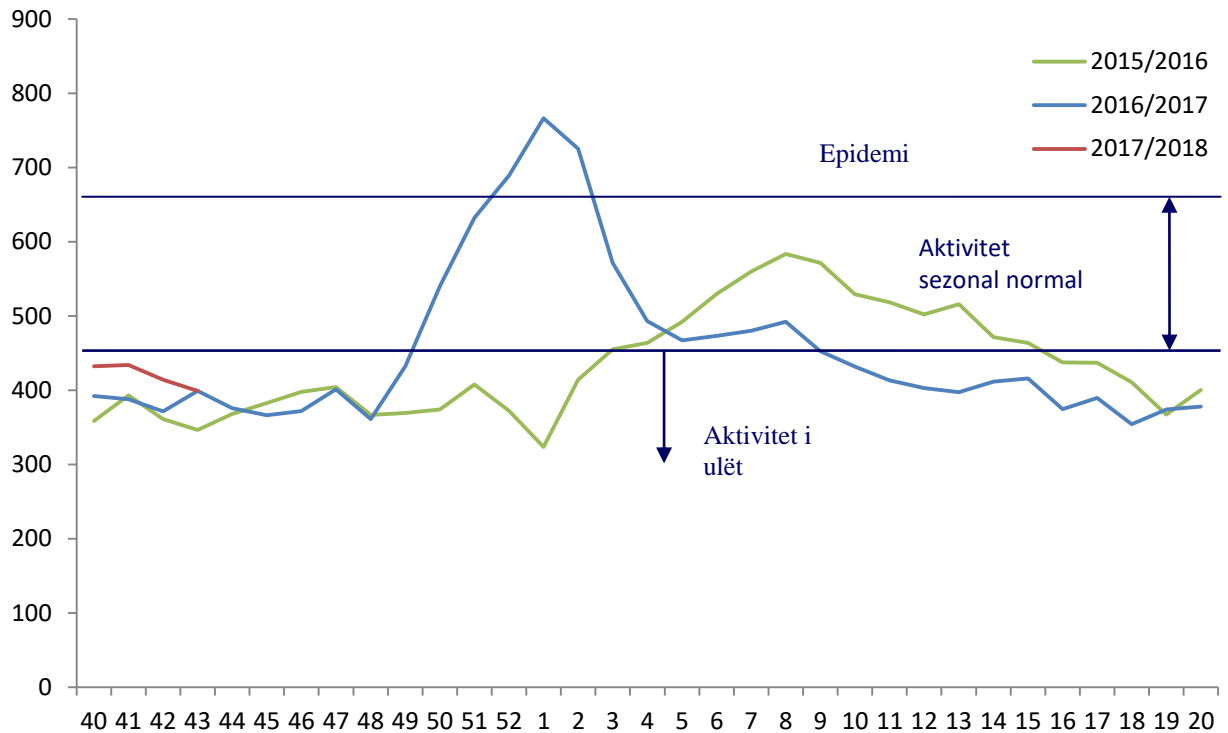


### 7. Numri total i mostrave sipas vendit të marrjes dhe rezultatit laboratorik



Numri më i madh i mostrave ka ardhur nga Qendra Shendetesore Nr. 2, ndjekur nga Spitali Rajonal Gjirokastër dhe Elbasan

**8. Krahasimi i aktivitetit të “Infeksioneve Respiratore të Sipërme dhe të Poshtëme” sipas sezoneve (javët 40 – 20) dhe Pragu Epidemik. Raste/100.000**



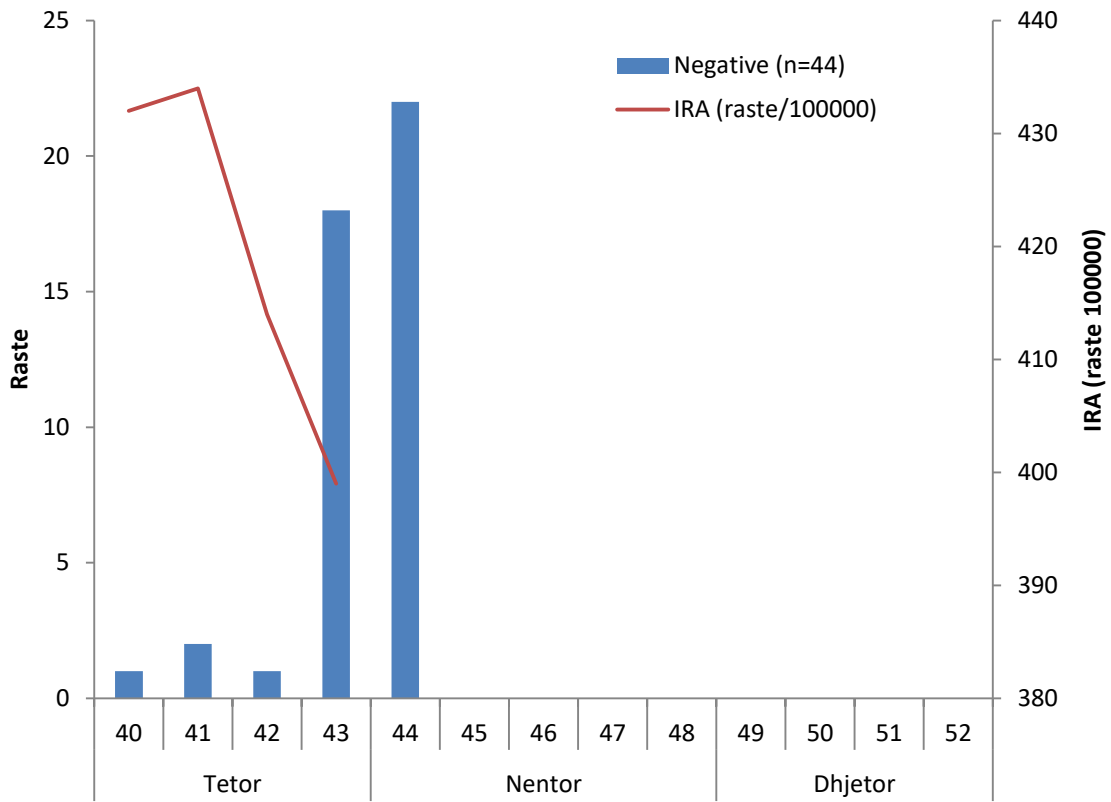
Numri i rasteve të Infeksioneve Respiratore Akute (IRA) ka kaluar pragun epidemik.

Në javën 43/2017 aktiviteti i IRA paraqet:

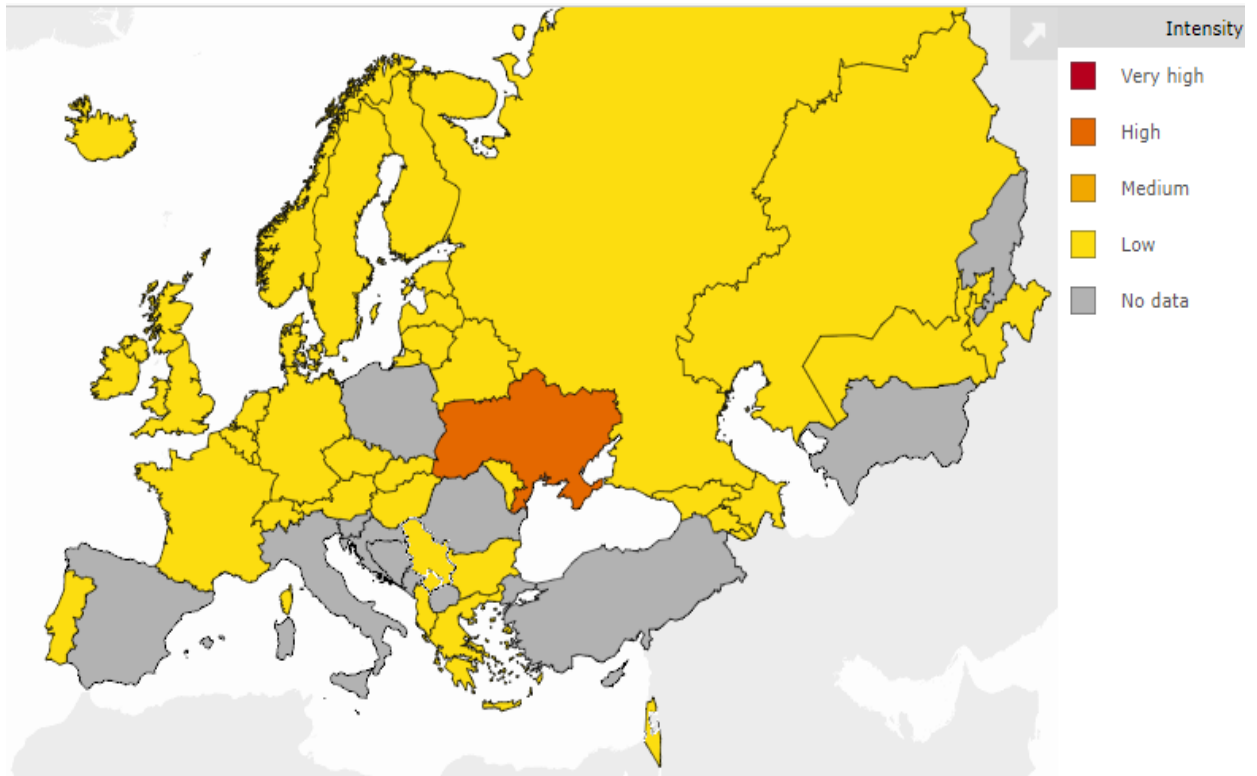
- prirje i qëndrueshëm
- aktivitet gjeografik te pëhapur
- intensitet të ulët
- impakt i ulët



9. Kurba epidemike dhe infeksionet respiratore sipas javëve (IRA raste/100.000)



## 10. Intensiteti i Gripit ne Rajonin Europian



## **11. Mbulesa vaksinale në vend për vaksinimin kundër gripit**

**Raportimi nga rrethet deri më datë 03.11.2017**

**Përditësim mbi Shpërndarjen nëpër rrethe dhe administrimin e vaksinës ndaj gripit, për personelin shëndetësor dhe aplikimi në popullatën target 2017-2018 (java II-rë e raportimit)**

Në javën e dytë të raportimit, procesi i shpërndarjes së vaksinës ndaj gripit, për personelin shëndetësor dhe grupet e tjera të riskut të përcaktuara në Urdhërin e MSHMS, Nr.422 datë 10.10.2017, si dhe Udhëzimeve të ISHP, ka përfunduar në të gjitha DRSH/DSHP (36/36). Sasia prej 100 000 dozash, vaksinë ndaj gripit ka ardhur në ISHP, në bazë të marrëveshjes, midis Ministrisë së Shëndetësisë dhe Mbrojtjes Sociale dhe Qendrës për Vaksinim të Barabartë, Task Forcë Botërore, Inc. Nr.Prot.3717 datë, 31.08.2017.

Shpërndarja është kryer sipas planit të shpërndarjes e hartuar nga Programi Kombëtar i Vaksinimit, në ISHP( deri më datë 03.11.2017)

**(shiko Tabelën 1).**

Tabela 1. Plani i shpërndarjes

ASHR/DRSH/DSHP	Sasia ne flakone
Berat	3400
Kucove	750
Skrapar	450
Diber	1600
Mat	950
Bulqize	850
Durres	6000
Kruje	1700
Elbasan	5000
Peqin	600
Librazhd	1800
Gramsh	700
Fier	6000
Lushnje	3300
Mallakaster	850
Gjirokastër	1100
Permet	480
Tepelene	570
Korçë	5600
Pogradec	3100
Devoll	1200
Kolonje	500
Kukës	1200
Has	500
Tropoje	400
Lezhë	2200
Kurbin	1500
Mirdite	900
Shkodër	6500
M. Madhe	900
Puke	600
Tiranë*	25000
Kavaje	2000
Vlorë	5000
Sarande	1500

## ISHP – Departamenti i Epidemiologjisë dhe Kontrollit të Sëmundjeve Infektive

<b>Delvine</b>	300
<b>QSUT “Nënë Tereza”</b>	300
<b>QUS Shefqet Ndroqi**</b>	100
<b>Materniteti M.Geraldine</b>	171
<b>Materniteti Koco Glozheni</b>	50
<b>ISHP***</b>	4379
<b>Total</b>	100000

Shënim: \* ASHR Tiranë ka marrë sasi për qëndrat shëndetësore.

\*\* QUS “Shefqet Ndroqi”, QSUT “Nënë Tereza”, Mbreteresha Geraldinë, Materniteti “Koco Glozheni” ka marrë sasi vaksine drejtpërdrejt nga ISHP

\*\*\*ISHP do kryej shpërndarje të drejtpërdrejtë tek spitalet e tjera publike në Tiranë.

Secila DRSH/DSHP ka kryer shpërndarjen më tej në spitalet dhe qëndrat shëndetësore që mbulojnë.

Përfundim ka për ASHR Tiranë, e cila ka kryer shpërndarje vetëm në qëndrat shëndetësore (duke qënë se ka numrin më të madh në vend).

QSUT “Nënë Tereza”, Mbreteresha Geraldinë, Materniteti “Koço Glozheni”, të cilat kanë kryer tërheqjen e vaksinës sipas kërkesave të personelit, do fillojnë aplikimin në javën në vazhdim.

Shpërndarja për spitalet publike të Tiranës është kryer dhe do kryhet drejtpërdrejt nga ISHP.

Tabela 2, paraqet spitalet që janë në proces për të marrë vaksinë.

### Tabela 2. Institucionet ku nuk është kryer akoma shpërndarja

<b>INSTITUCIONI</b>	<b>Shënime</b>
<b>QSU i Traumës</b>	ISHP ka kryer bisedime për të mundësuar procesin e shpërndarjes, sipas kërkesës së institucionit

Procesi i vaksinimit ndaj gripit ka filluar në 33/36 rrethe (91%), si për personelin shëndetësor ashtu edhe për grupet e tjera të riskut të rekomanduara sipas urdhërit dhe udhëzimeve të sipër përmendura.

Tabela e mëposhtme paraqet trendin e aplikimeve në personel shëndetësor dhe në populatë (tabela 3). Aktualisht është aplikuar rreth 47.7% e vaksinës.

Tabela 3. Numri i aplikimeve për personel shëndetësor dhe popullate, sipas rretheve

DRSH/DSHP	Sasia e shperndare	Numri i aplikimeve deri me date 03.11.2017			Total aplikime D=A+B+C
		Personel shendetesor ne Q.Shendetesore (A)	Personel shendetesor ne Spital (B)	Popullate (grupet e riskut) (C)	
Berat	3400	331	0	2155	2486
Bulqize	850	129	60	480	669
Delvine	300	22	0	97	119
Devoll	1200	45	24	469	565
<b>Diber</b>	<b>1600</b>				<b>0</b>
Durres	6000	439	227	3343	4009
Elbasan	5000	286	220	2911	3417
Fier	6000	395	504	3712	4617
Gramsh	700	223	26	443	692
Gjirokastër	1100	136	195	484	815
Has	500	54	11	260	325
Kavaje	2000	299	110	864	1273
Kolonje	500	40	56	145	241
Korçë	5600	124	90	1250	1464
Kruje	1700	80		418	498
Kucove	750	18	0	490	508
Kukës	1200	82	148	368	598
Kurbini	1500	61	81	612	754
Lezhë	2200	49		924	973
Librazhd	1800	87	100	470	657
Lushnje	3300	88	88	1171	1347
M. Madhe	900	50		430	480
Mallakaster	850	18	71	613	702
Mat	950	187	15	402	604
<b>Mirdite</b>	<b>900</b>				<b>0</b>
Peqin	600	50		500	550
Permet	480	30	50	102	208
Pogradec	3100	21	162	1148	1331
Puke	600	148	40	364	552
QUS Shefqet Ndroqi	100		54		54

**ISHP – Departamenti i Epidemiologjisë dhe Kontrollit të Sëmundjeve Infektive**

<b>Sarande</b>	1500	148	77	1022	1247
<b>Skrapar</b>	450	103	40	290	433
<b>Shkodër</b>	6500	48	334	3062	3445
<b>Tepelene</b>	570				0
<b>Tiranë (q.shendet.)</b>	25000	1132		6577	7709
<b>Tropoje</b>	400	114		44	158
<b>Vlorë</b>	5000	415	81	3645	4141
<b>ISHP*</b>	200	50			50
<b>QSUT Nene Tereza</b>	300	Aplikimi fillon më 06/11/2017			
<b>Mt.Mb.Geraldine</b>	171	Aplikimi fillon më 06/11/2017			
<b>Mt.Koco Glozheni</b>	50	Aplikimi fillon më 06/11/2017			
<b>ISHP gjendje</b>	4179				
<b>Total</b>	100000	5502	2864	39265	47631

Vihet re një aplikim dhe kërkesë e lartë tek popullata target, ndërsa aplikimi tek personeli shëndetësor është më i moderuar, ku personeli shëndetësor nëpër spitale është më i tërhequr në kryerjen e kësaj vaksine.