



REPUBLIKA E SHQIPËRISË
MINISTRIA E SHËNDETËSISË
DHE MBROJTJES SOCIALE
INSTITUTI I SHËNDETIT PUBLIK

IShP – Departamenti i Epidemiologjisë dhe
Kontrollit të Sëmundjeve Infektive

GRIPIN NË SHQIPËRI PËR SEZONIN 2017-2018 JAVA 07 (12 - 18 SHKURT)

Buletini i Gripit nr.17

23 Shkurt 2018

PËRMBLEDHJE

Në këtë vëllim:

Përmbledhje	1
Prirja e IRS dhe IRP	3
Frekuenca e hasjes	3
Nr total i mostrave	4
Tipi i viruseve	5
Shpërndarja moshore	6
STRRA	8
STRRA moshore	10
IRA-pragu	14
Kurba epidemike	15
Info nga TESSY	16

Informacion kyç:

- Situata ne EURO-TESSY
- Përbërja e vaksinës
- STRRA

Nga të dhënat e raportimit sipas survejancës së infeksioneve akute respiratore të sipërme dhe të poshtme të sistemit ALERT, survejancës sentinel të sëmundjeve të ngjashme me Gripin (ILI) në rrethin e Tiranës, dhe survejancës së infeksioneve respiratore akute të rënda (SRRA) në spitalet kryesore në të gjithë vendin si dhe raportimit rutinë, **vërejmë se trendi i infeksioneve respiratore paraqet 4% rënie në javën 07/2018 por madhësia e epidemisë më e lartë se një vit më pare.**

Vazhdon qarkullimi i viruseve të tipit B dhe dhe virusit të tipit A të A/H1. Këto viruse gjithashtu mbizotërojnë në qarkullim edhe në vendet e rajonit dhe të kontinentit europian. Krahas viruseve të gripit qarkullojnë edhe viruse të tjerë respiratorë. Përqindja e mostrave pozitive të marra në këtë javë është më e ulët (45%) krahasuar me javën paraadhëse (58%).

Kontinenti European

Në javën 07/2018 intensiteti i aktivitetit të gripit në kontinentin European është i lartë dhe i përhapur në të gjitha vendet ndërsa 2 vende (Shqipëria, Luksemburg) kanë raportuar intensitetet shumë të lartë.

Viruset A dhe B të gripit po qarkullojnë njëkohësisht me një mbizotërim të viruseve B por me përqindje të ndryshme të tipave dhe nëntipave në vende të ndryshme. 51% e individëve tek të cilët janë marrë mostra rezultojnë pozitivë për viruset e gripit dhe vihet re një ulje me një javë më parë ku kishim 53%.

Shumica e rasteve të rënda në këtë sezon kanë qenë nga gripit B dhe kryesisht në persona mbi 15 vjeç ku në personat e shtruar në pavione gripit B është venë re thujse dy herë më shumë se ai A dhe kryesisht në persona > 65 vjeç.

Përsa i përket virusit A vërehet se mbizotërojnë viruset A(H1N1)pdm09 në qendrat sentinel ndërsa nga burimet jo sentinel janë venë re më shumë viruset A(H3N2).

Shumica e rasteve tepër të rënda të shtruara në repartet e kujdesit intensiv kanë qenë të infektuar me viruset e tipit A ndërsa rastet e shtruara në pavione me virusin e tipit B të gripit.

Sipas analizës së fundit të OBSH në rajonin Europian vihet re deri tani një nivel i lartë i qarkullimit të gripit B krahasuar kjo me sezonet e mëparshme.

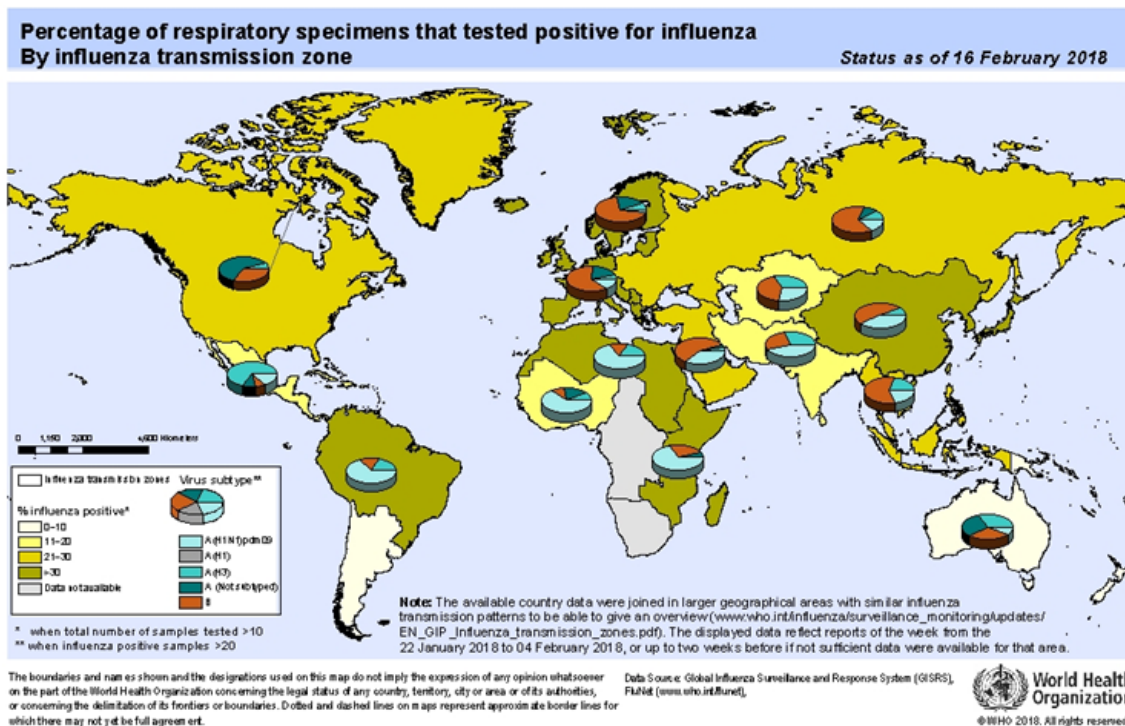
Vlerësimet në kohë reale të efektivitetit të vaksinës në Kanada, Finlandë, Gjermani, Spanjë, Stokholm, dhe SHBA sugjerojnë që efektiviteti i vaksinës ka qenë nga 15-45% në vartësi të përqindjes së qarkullimit të nentipave qarkullues. Efektiviteti ndaj gripit B është 35-67% pamvarësisht nga linja e cila nuk ka qenë e përfshirë në vaksinën tre valente e cila është përdorur më shumë.

Vdekshmëria midis të moshuarve është rritur shumë gjatë javëve të fundit në pjesën perëndimore të Europës.

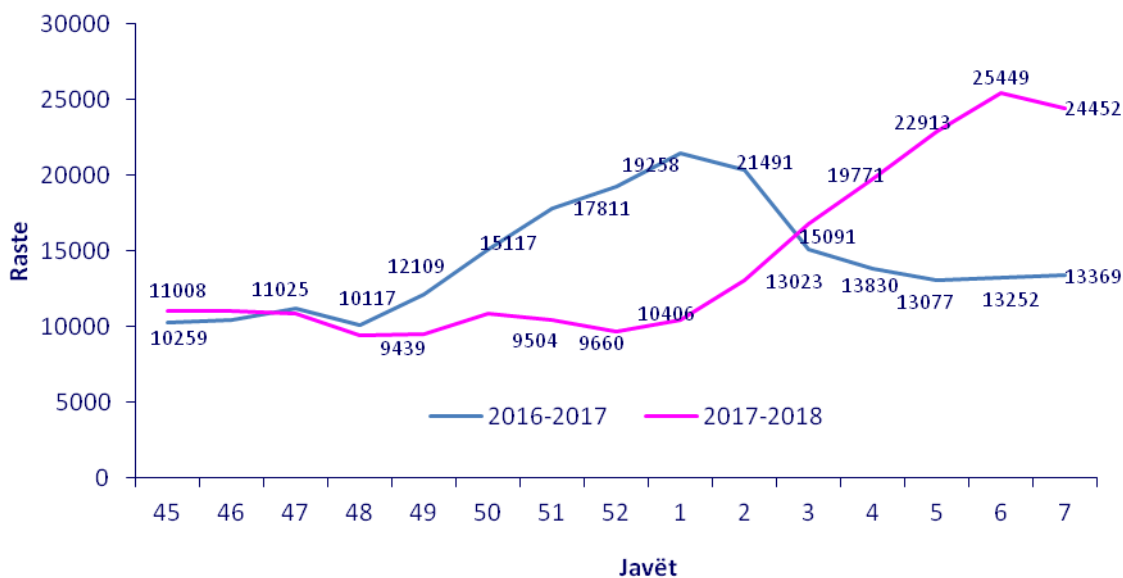
Si përfundim aktiviteti i gripit mbetet i lartë në Europën veriore dhe Jug perëndimore dhe me një rritje në Europën Lindore ku mbizotëron virusi B i gripit.

Ndërsa në Amerikën Veriore aktiviteti i gripit mbetet tepër i lartë dhe mbizotërojnë viruset A (H3N2).

1. PËRQINDJA E MOSTRAVE RESPIRATORE QË KANË REZULTUAR POZITIVE PËR VIRUSET E GRIPIT, SIPAS KONTINENTEVE



2. PRIRJA E INFEKSIONEVE RESPIRATORE TË SIPËRME (IRS) DHE TË POSHTËME (IRP) NË JAVËT 45 – 07 TË SEZONIT 2016-2017 DHE TË SEZONIT 2017-2018. NUMRI I RASTEVE.



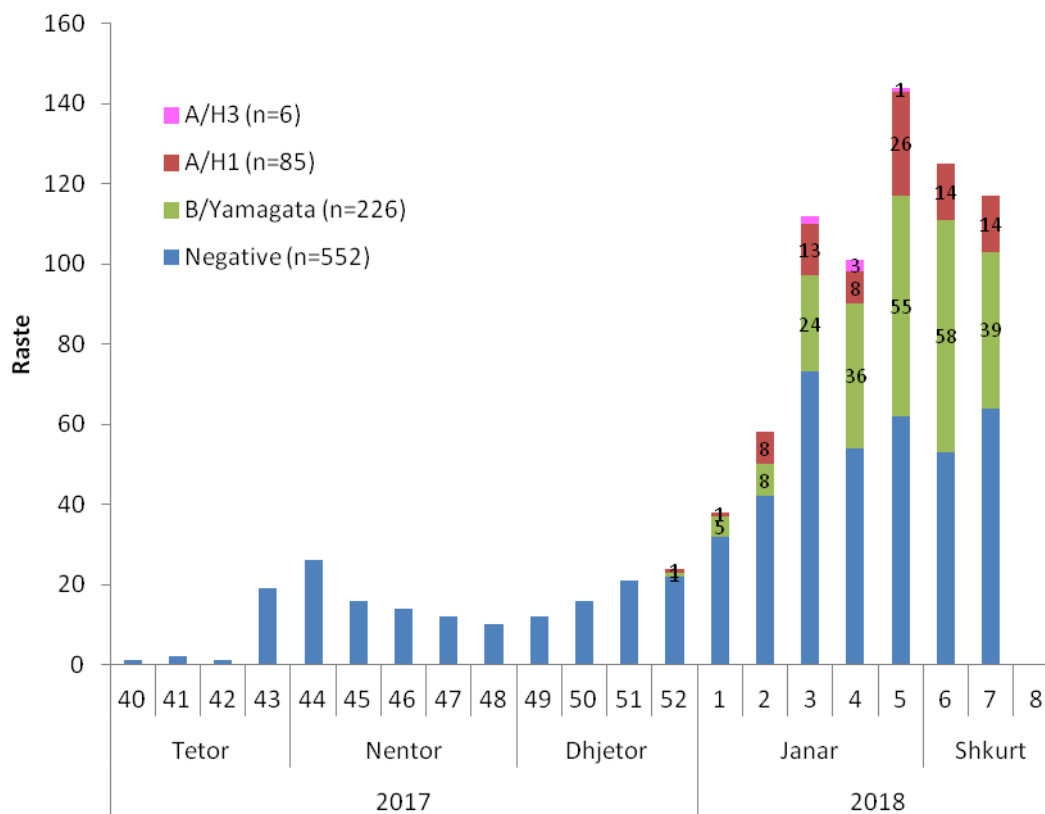
Në javën e 07 të vitit 2018 vërehet një trend në rënie i numrit të infeksioneve Respiratore të Sipërme dhe të Poshtëme dhe ky numër është 45% më i lartë krahasuar me të njëjtën periudhë të vitit të kaluar dhe madhësia e epidemisë është më e lartë se një vit më parë.

3. FREKUENCA E HASJES SË “INFEKSIONEVE RESPIRATORE TË SIPËRME DHE TË POSHTËME” SIPAS RRETHEVE NË JAVËN 06 DHE 07 TË VITIT 2018. INCIDENCA (RASTE/10.000)



Vërehet rritje e numrit të rasteve të IRA në disa rrethe të vendit

4. NUMRI TOTAL I MOSTRAVE TË ARDHURA SIPAS JAVËVE DHE REZULTATI LABORATORIK

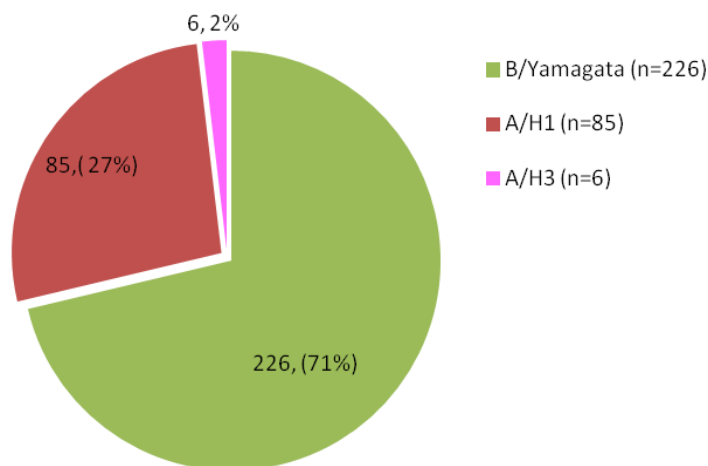


Prej javës së 1-rë të muajit Tetor 2017 deri më datën 18 Shkurt 2018 kanë ardhur në ISHP dhe janë testuar 869 mostra nga persona të dyshuar për grip.

Para pranimit në laborator kryhet rregullisht monitorimi i cilësisë së mostrës sipas protokolleve standarte. Të gjitha mostrat e ardhura janë testuar me metodën molekulare të Real-Time RT PCR.

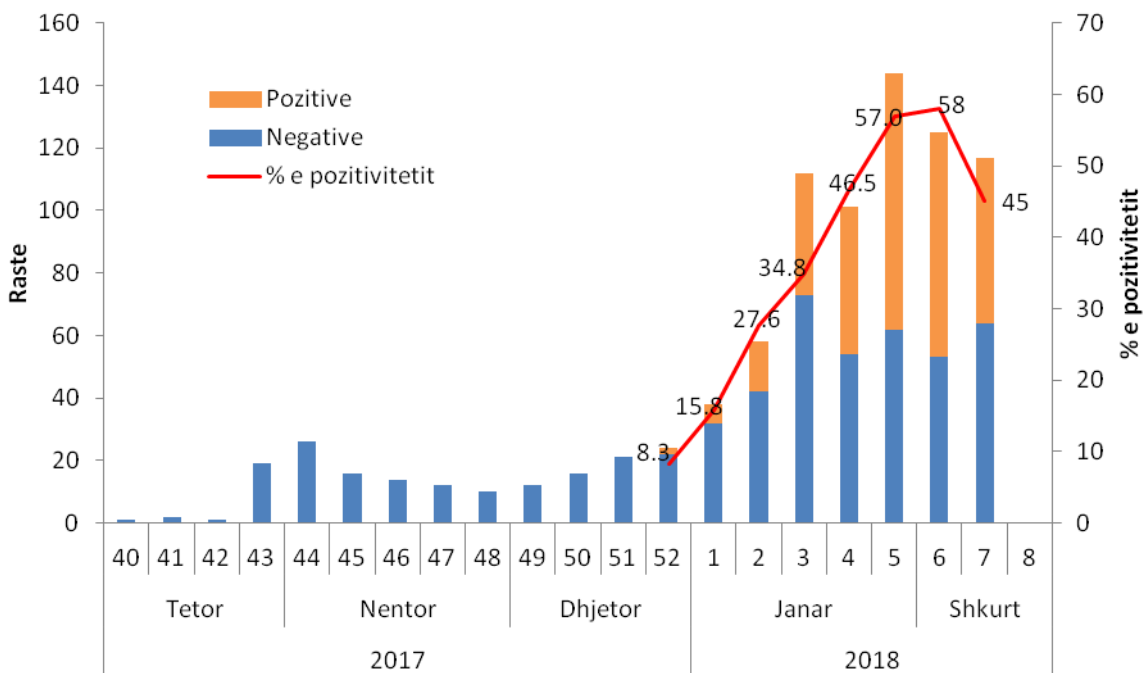
317 (36%) e mostrave kanë rezultuar pozitive me viruset e gripit.

5. TIPI DHE NËNTIPI I VIRUSEVE QË QARKULLOJNË



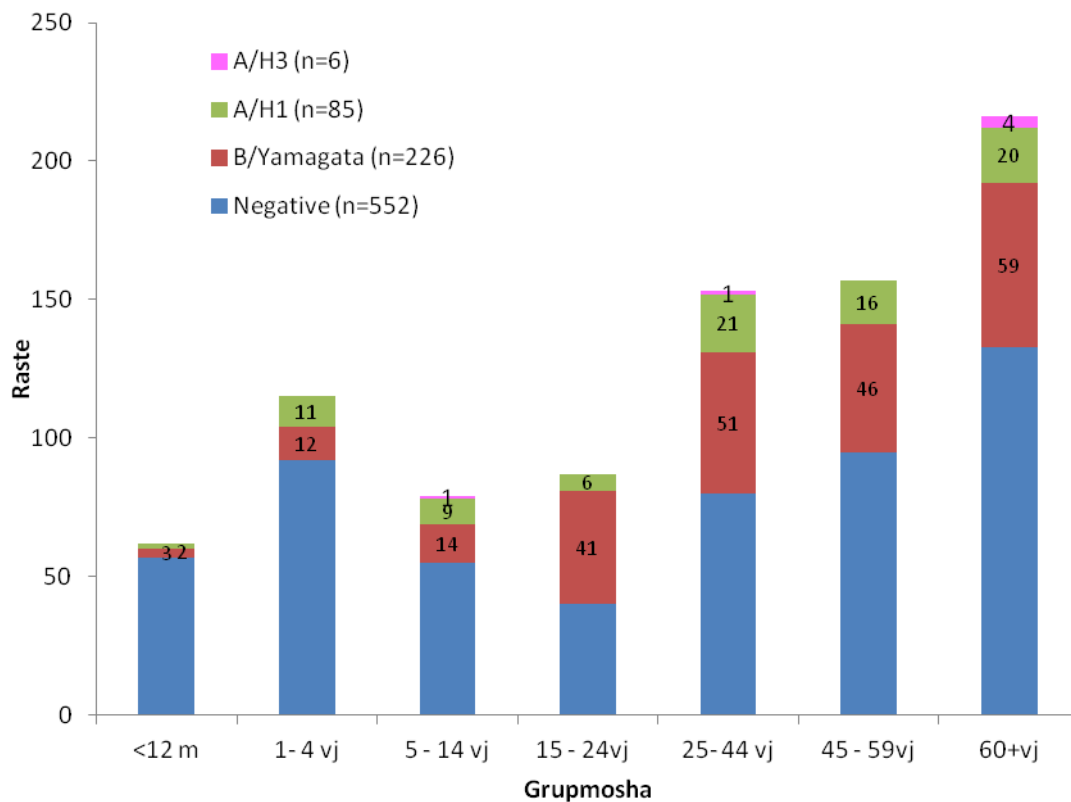
226 (71%) prej 317 mostrave pozitive janë virusin e tipit B të linjës B/Yamagata, 85 (27%) mostra me virusin e tipit A, të nëntipit A/H1 pdm09. Qarkulimi i virusit të nëntipit A/H3 është i ulët me 6 (2%) të totalit të mostrave pozitive.

6. PËRQINDJA E POZITIVITETIT TË MOSTRAVE SIPAS JAVËVE



Në javën 07 vërehet që pozitiviteti i mostrave është më i ulët (45%) krahasuar me javët paraardhëse. (58%).

7. SHPËRNDARJA E NUMRIT TOTAL TË RASTEVE SIPAS GRUP-MOSHËS



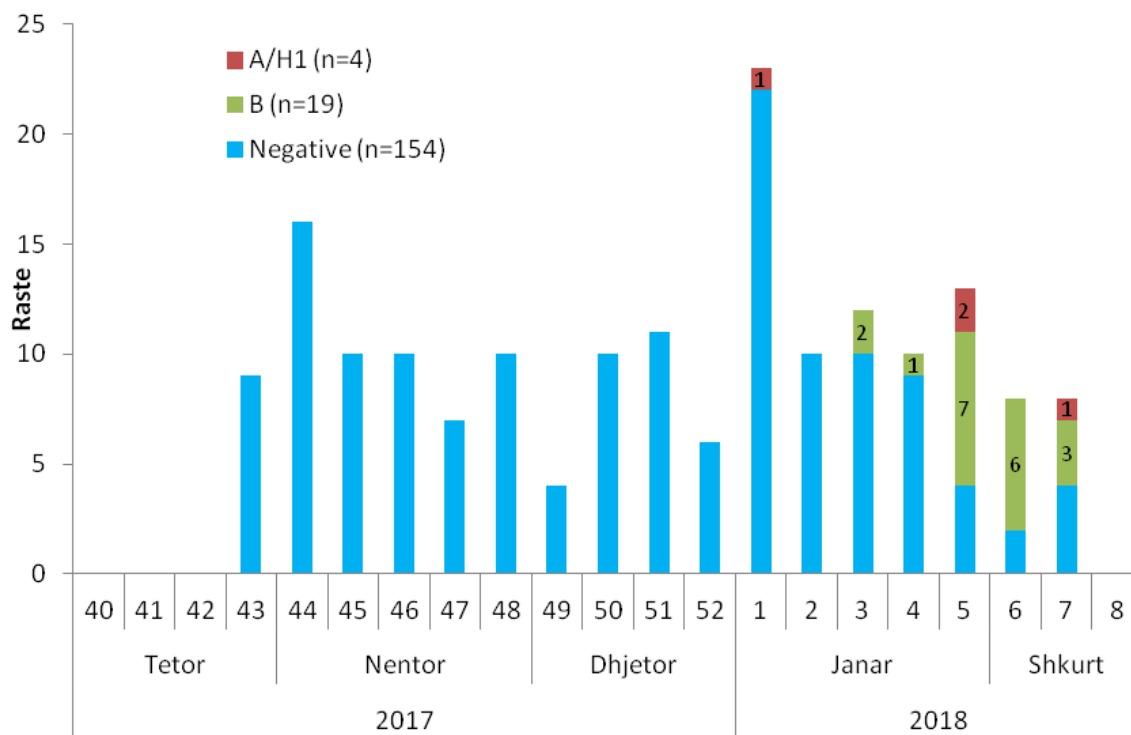
Vërehet që 223 (30%) e totalit të mostrave të marra i përkasin grupmoshës pediatrike 0-14 vjeç

Numri i mostrave pozitive dhe % ndaj totalit të grupmoshës:

<1 vjeç	1-4 vjeç	5-14 vjeç	15-24 vjeç	25-44 vjeç	45-59 vjeç	60+ vjeç
4 (8%)	14 (14%)	20 (28%)	41 (55%)	62 (47%)	56 (41%)	67 (36%)

Pozitiviteti më i lartë është në grupmoshën 15 – 59 vjeç

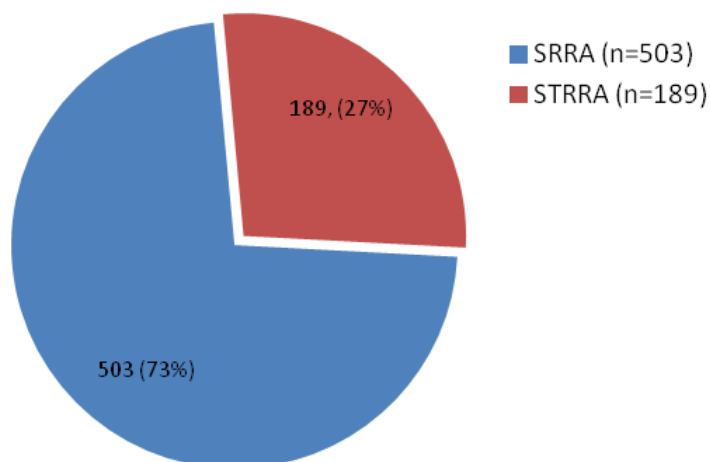
8. NUMRI I MOSTRAVE ILI TË ARDHURA SIPAS JAVËVE DHE REZULTATI LABORATORIK



Pozitive për viruset e gripit kanë rezultuar 23 (13%) e mostrave ILI nga pacientët ambulatorë në qendrat shëndetësore.



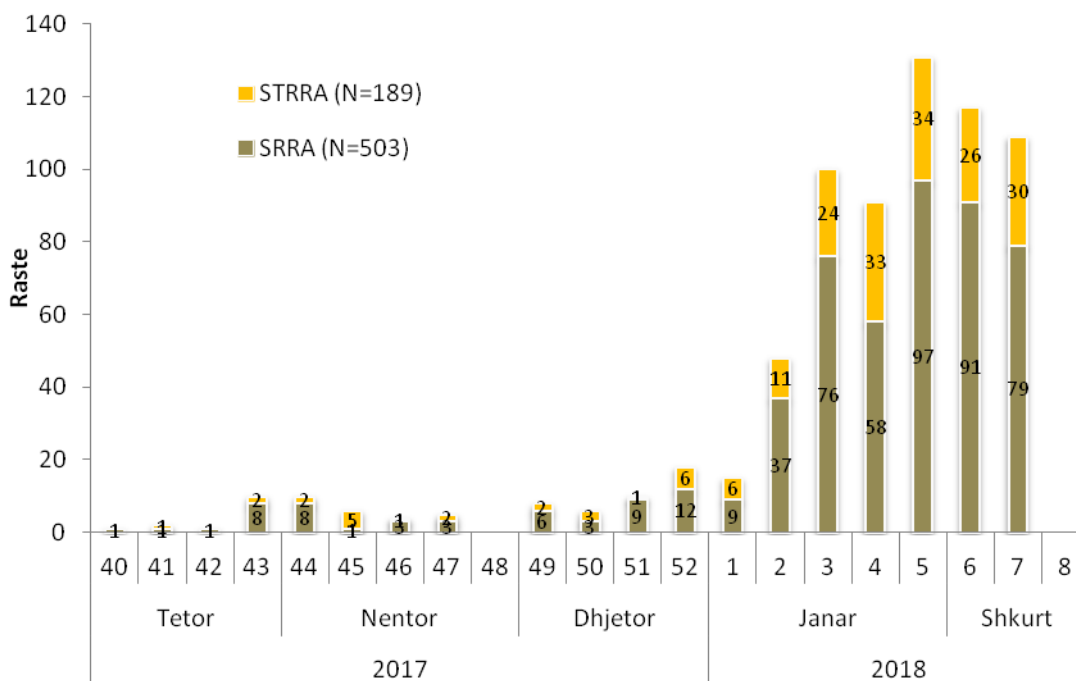
9. SËMUNDJE E TEPËR E RËNDË RESPIRATORE AKUTE (STRRA)



Rasti klasifikohet si SRRRA (Sëmundje e rëndë respiratore akute) sipas përkufizimit të OBSH dhe si STRRA (Sëmundje tepër e rëndë respiratore akute) sipas klasifikimit tonë për të gjitha rastet që kanë nevojë për shtrim në repartet e terapisë intensive dhe kanë nevojë për oksigjenim.

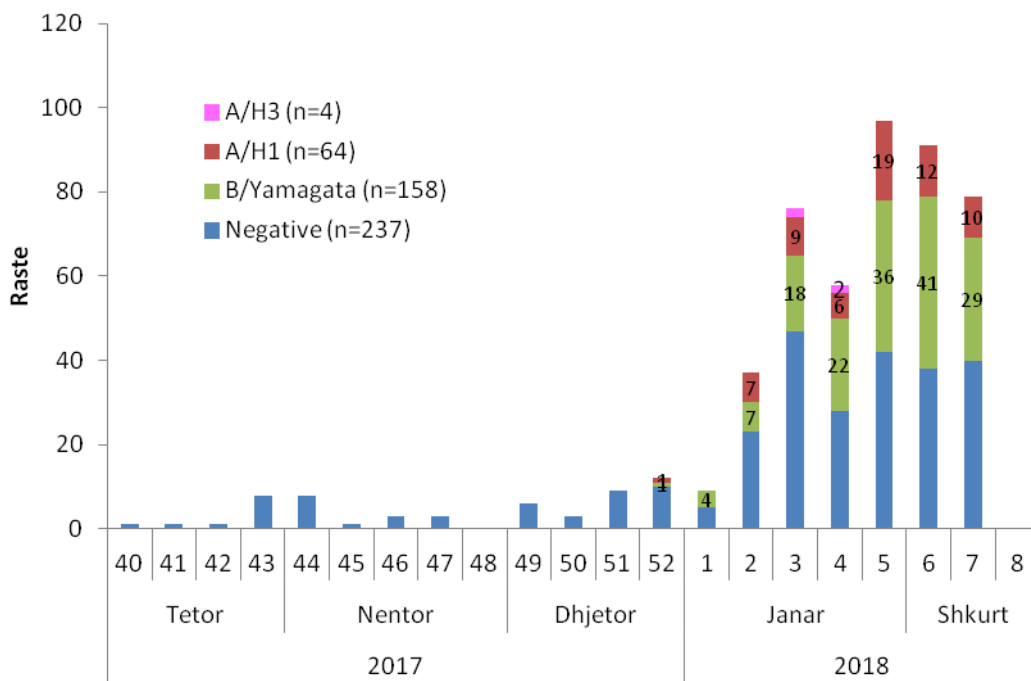
189 (27%) prej 692 pacientëve spitalorë kanë paraqitur komplikacione (STRRA)

10. SHPËRNDARJA E RASTEVE SRRRA DHE STRRA SIPAS JAVËVE



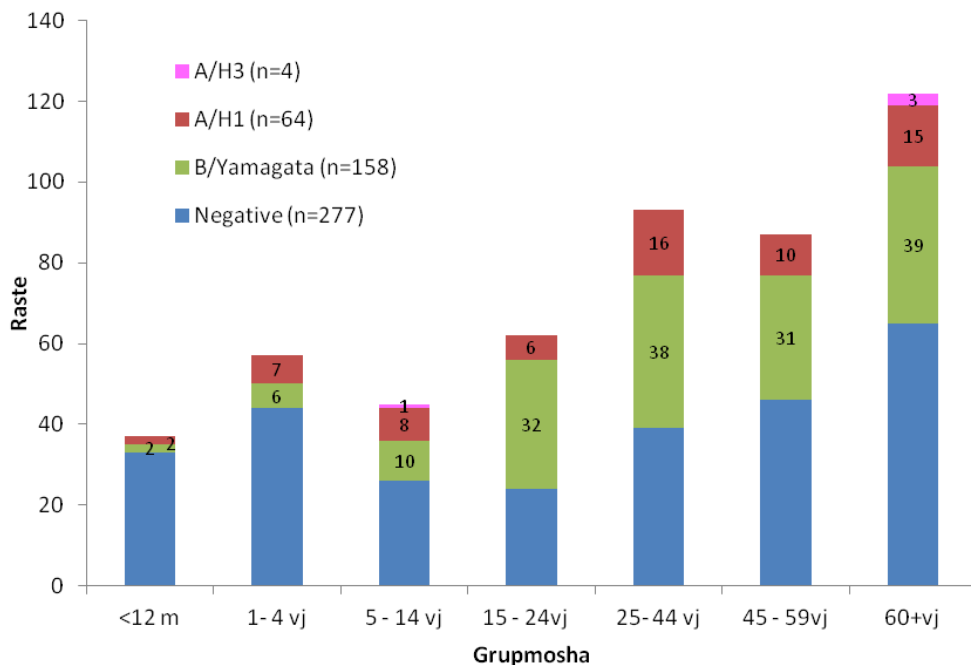
Në javën 07, STRRA janë 30 raste ose 28% të totalit të rasteve të kësaj jave

11. SHPËRNDARJA RASTEVE SRRA SIPAS JAVËVE DHE REZULTATI LABORATORIK



226 (45%) e mostrave SRRA kanë rezultuar pozitive me viruset e gripit nga të cilat 158 (70%) me virusin B/Yamagata, 64 (28%) me virusin e tipit A të nëntipit A/H1pdm09 dhe 4 (2%) të nëntipit A/H3.

12. SHPËRNDARJA RASTEVE SRRA SIPAS GRUPMOSHËS DHE REZULTATI LABORATORIK

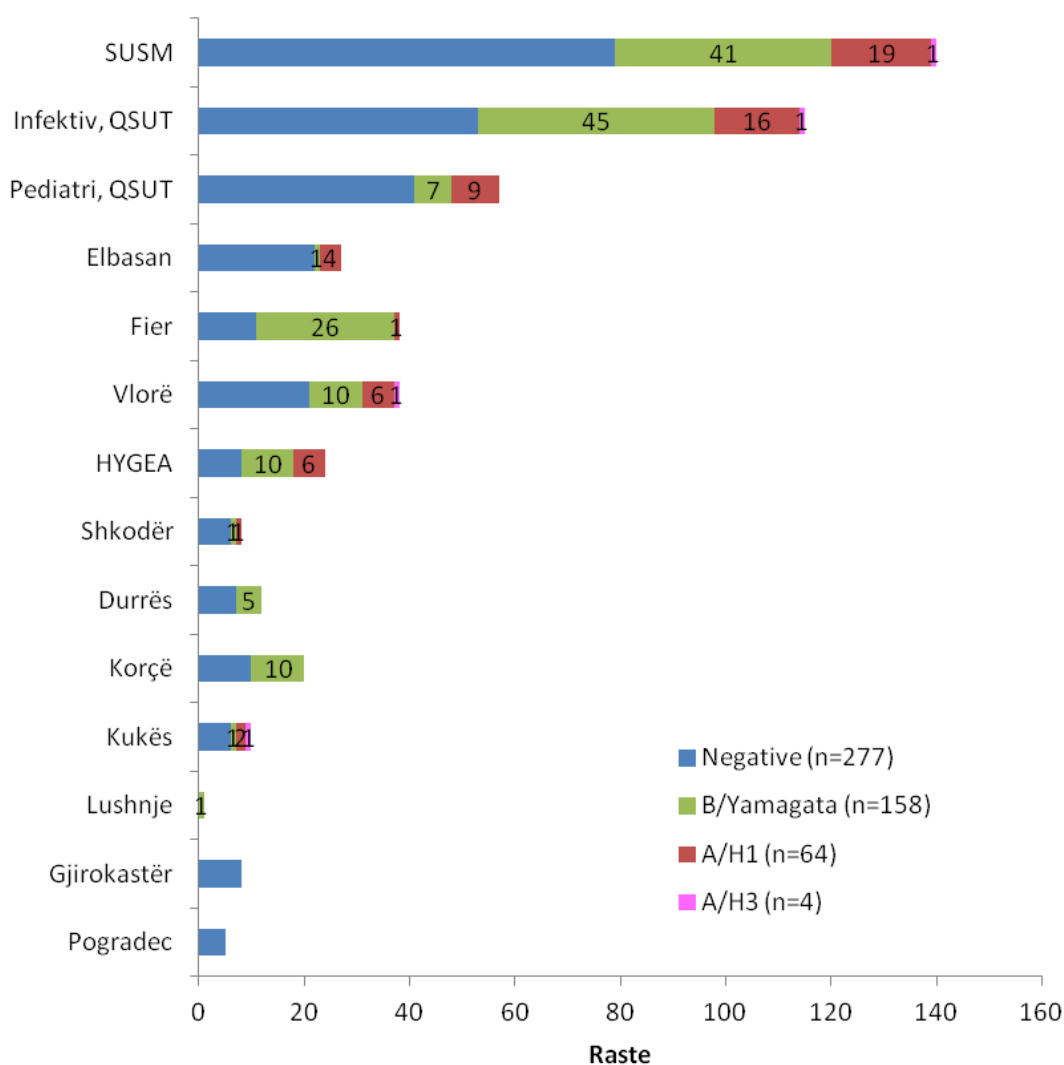


Vërehet që 121 (29%) e totalit të mostrave SRRA i përkasin grupmoshës pediatrike 0-14 vjeç.

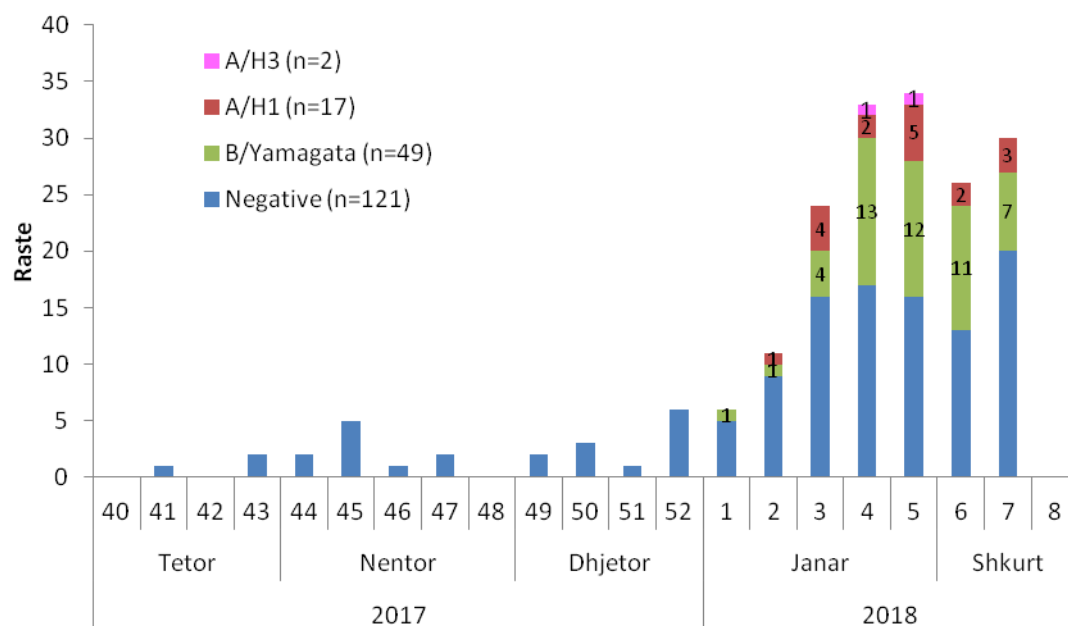
Numri i mostrave pozitive dhe % ndaj totalit të grupmoshës:

<1 vjeç	1-4 vjeç	5-14 vjeç	15-24 vjeç	25-44 vjeç	45-59 vjeç	60+ vjeç
4 (11%)	13 (23%)	19 (42%)	38 (61%)	54 (58%)	41 (47%)	57 (47%)

13. SHPËRNDARJA E RASTEVE SRRA SIPAS VENDIT TË MARRJES SË MOSTRËS

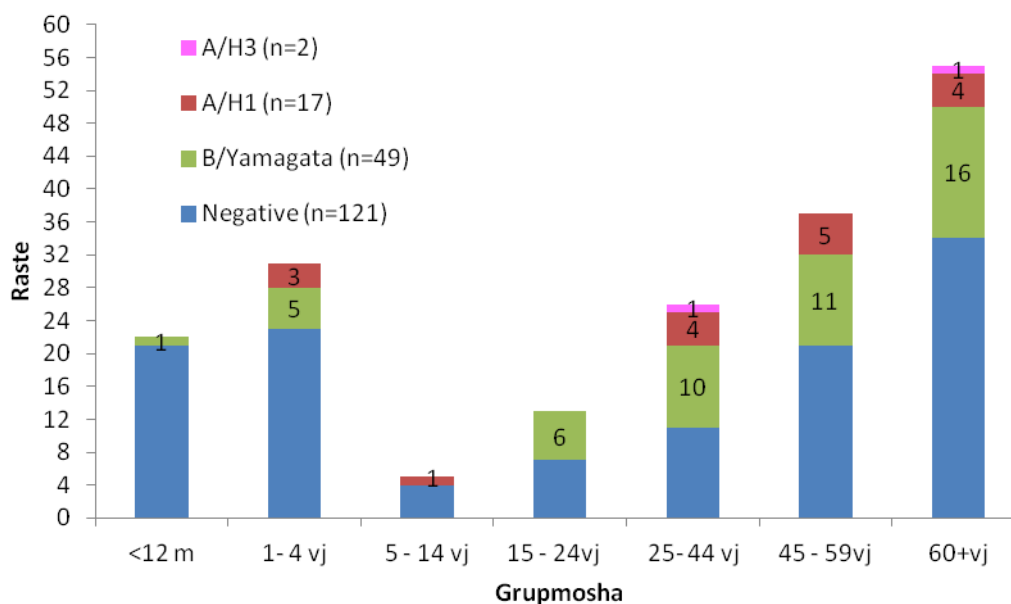


14. SHPËRNDARJA RASTEVE STRRA SIPAS JAVËVE DHE REZULTATI LABORATORIK



68 (36%) e mostrave STRRA kanë rezultuar pozitive me viruset e gripit nga të cilat 49 (72%) me virusin B/Yamagata, 17 (25%) me virusin e tipit A të nëntipit A/H1pdm09 dhe 2 (3%) të nëntipit A/H3.

15. SHPËRNDARJA RASTEVE STRRA SIPAS GRUPMOSHËS DHE REZULTATI LABORATORIK

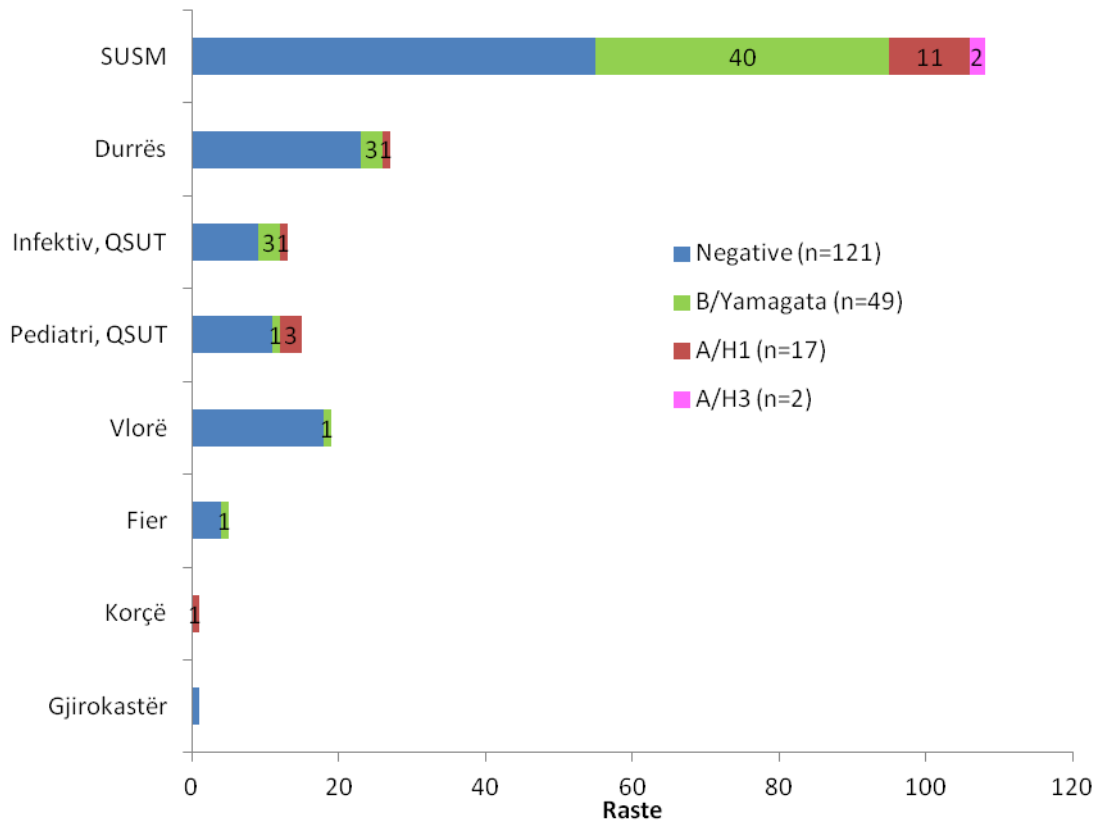


Vërehet që 58 (31%) e totalit të mostrave STRRA i përkasin grupmoshës pediatrike 0-14 vjeç.

Numri i mostrave pozitive dhe % ndaj totalit të grupmoshës:

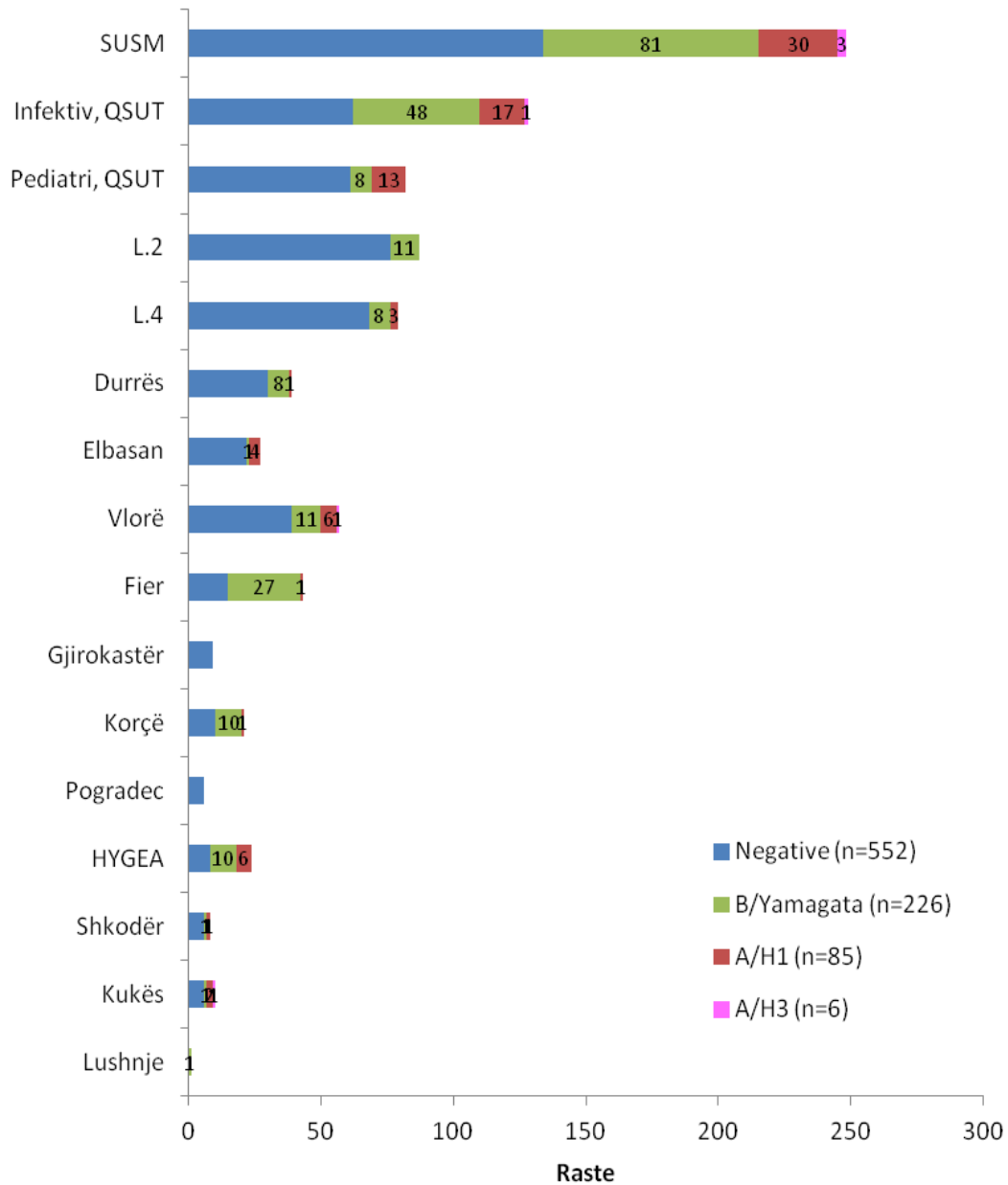
<1 vjeç	1-4 vjeç	5-14 vjeç	15-24 vjeç	25-44 vjeç	45-59 vjeç	60+ vjeç
1 (5%)	8 (26%)	1 (20%)	6 (46%)	15 (58%)	16 (43%)	21 (38%)

16. SHPËRNDARJA E RASTEVE STRRA SIPAS VENDIT TË MARRJES SË MOSTRËS



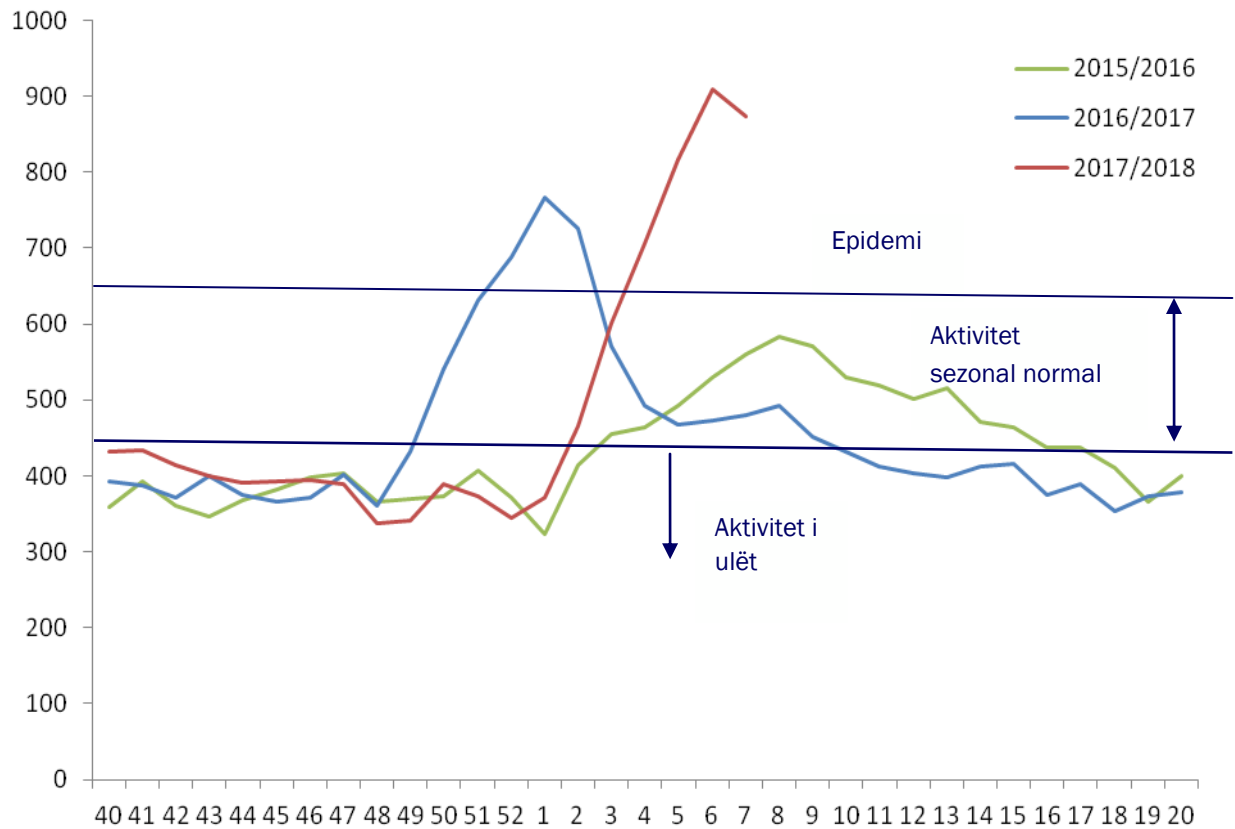
Pozitive me virusin e gripit kanë rezultuar 53 (49%) e mostrave të marra në SUSM, 4 (31%) mostra të marra në spitalin Infektiv QSUT, 4 (15%) mostra të në Spitalin Rajonal Durrës, 4 (27%) mostra të marra në spitalin Pediatrik QSUT dhe përkatësisht nga 1 mostra e marre në spitalin rajonal Fier dhe Korçë.

17. NUMRI TOTAL I MOSTRAVE SIPAS VENDIT TË MARRJES DHE REZULTATIT LABORATORIK



Numri më i madh i mostrave ka ardhur nga SUSM, ndjekur Spitali Infektiv dhe spitali Pediatric ne QSUT të cilat gjithashtu kanë edhe numrin më të madh të mostrave pozitive.

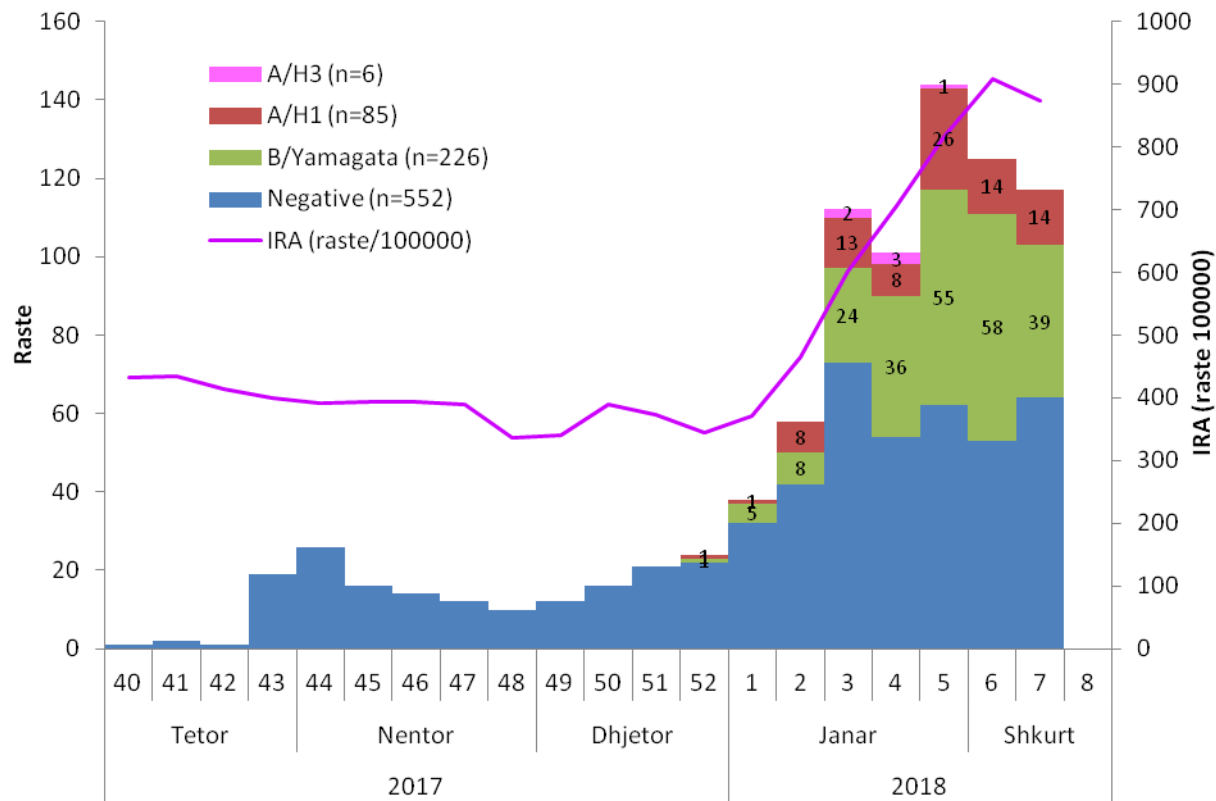
17. KRAHASIMI I AKTIVITETIT TË “INFEKSIONEVE RESPIRATORE TË SIPËRME (IRS) DHE TË POSHTËME (IRP)” SIPAS SEZONEVE (JAVËT 40 – 20) DHE PRAGU EPIDEMIK. RASTE/100 000



Në javën 07/2018 aktiviteti i IRA paraqet:

- prirje në rënie por përsëri mbi pragun epidemik
- aktivitet gjeografik të përhapur
- intensitet shumë i lartë
- impakt mesatar

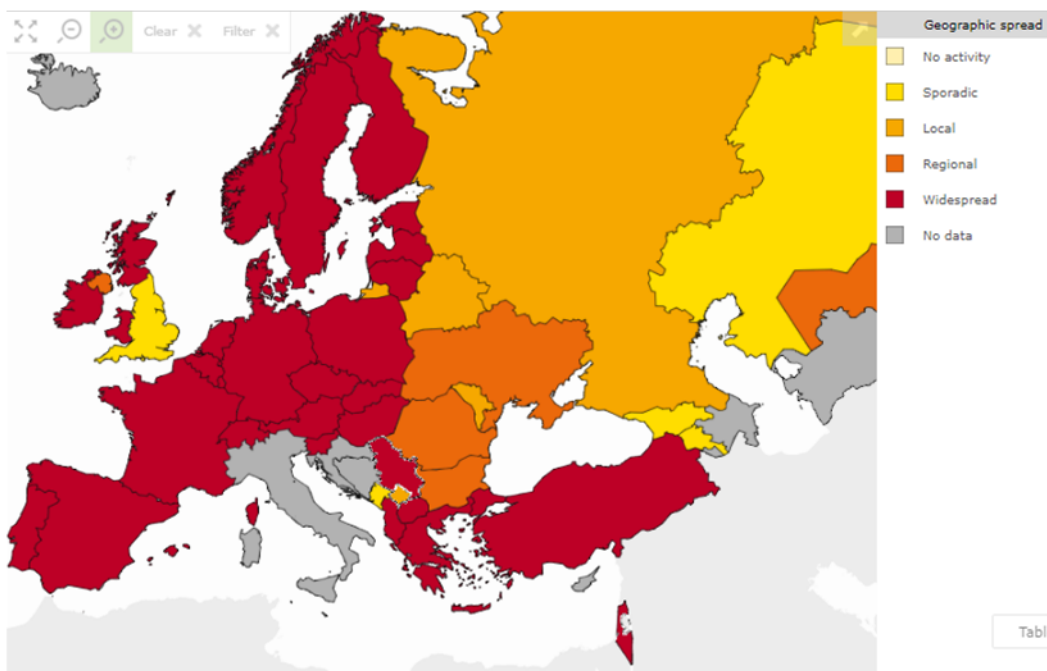
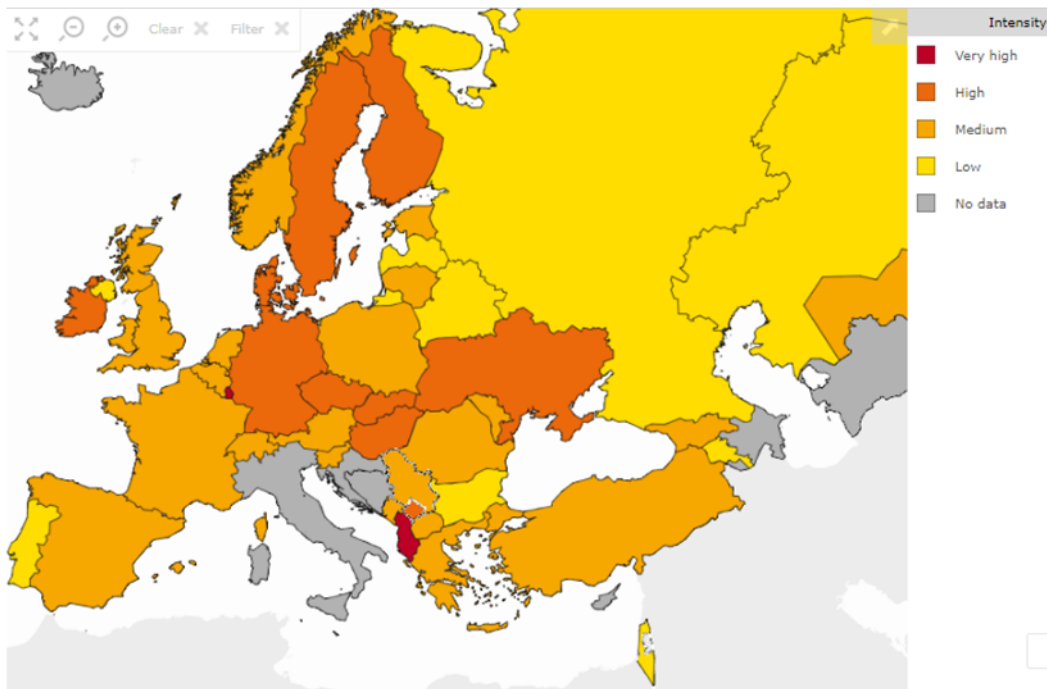
18. KURBA EPIDEMIKE DHE INFEKSIONET RESPIRATORE SIPAS JAVËVE (IRA RASTE/100 000)

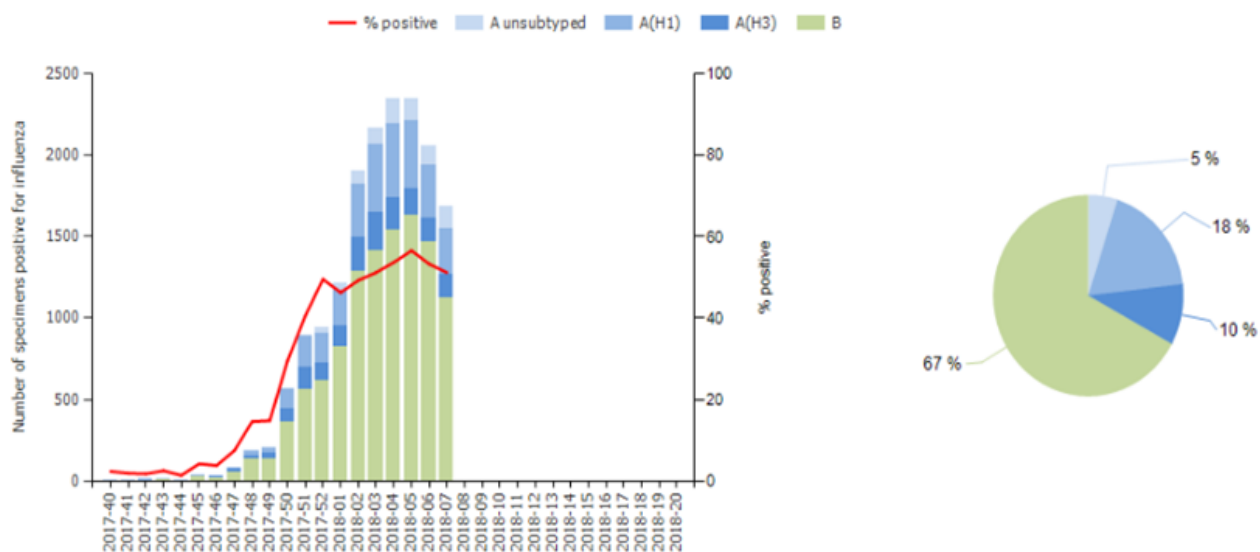


Vërehet që trendi i mostrave të marra ndjek trendin e Infeksioneve respiratore (IRA)



19. INTENSITETI DHE PËRHAPJA GJEOGRAFIKE E GRIPIT DHE VIRUSET QË QARKULLOJNË NË RAJONIN EUROPIAN NË JAVËN 07.





Departamenti i Epidemiologjisë dhe
Kontrollit të Sëmundjeve Infektive
INSTITUTI I SHËNDETIT PUBLIK

Adresa:
Rr. "A. Moisiu" Nr. 80
Tiranë

Tel: + 355 42 374 756
Fax: + 355 42 370 058
www.ishp.gov.al