



REPUBLIKA E SHQIPËRISË  
MINISTRIA E SHËNDETËSISË  
DHE MBROJTJES SOCIALE  
INSTITUTI I SHËNDETIT PUBLIK

IShP – Departamenti i Epidemiologjisë dhe  
Kontrollit të Sëmundjeve Infektive

## GRIPIN NË SHQIPËRI PËR SEZONIN 2017-2018 JAVA 04 (22 - 28 JANAR)

Buletini i Gripit nr.14

2 Shkurt 2018

### PËRMBLEDHJE

*Në këtë vëllim:*

<i>Përmbledhje</i>	1
<i>Prirja e IRS dhe IRP</i>	3
<i>Frekuenca e hasjes</i>	3
<i>Nr total i mostrave</i>	4
<i>Tipi i viruseve</i>	5
<i>Shpërndarja moshore</i>	6
<i>STRRA</i>	8
<i>STRRA moshore</i>	10
<i>IRA-pragu</i>	14
<i>Kurba epidemike</i>	15
<i>Info nga TESSY</i>	16
<i>Vaksinimi</i>	17

#### Informacion kyç:

- Situata ne EURO-TESSY
- Përbërja e vaksinës
- STRRA

Nga të dhënat e raportimit sipas Nga të dhënat e raportimit sipas survejancës së infeksioneve akute respiratore të sipërme dhe të poshtme të sistemit ALERT, survejancës sentinel të sëmundjeve të ngjashme me Gripin (ILI) në rrethin e Tiranës, dhe survejancës së infeksioneve respiratore akute të rënda (SRRA) në spitalet kryesore në të gjithë vendin si dhe raportimit rutinë, vërejmë se trendi i infeksioneve respiratore paraqet ritje në javën 04/2018.

**Numri i infeksioneve respiratore është rritur krahasuar me javën paraardhëse dhe ka kaluar pragun epidemik por deri tani madhësia e epidemisë është më e vogël se një vit më parë.**

**Vazhdon ritja e qarkullimit të viruseve të tipit B dhe A/H1 të gripit në vend krahas virozave të tjera respiratore. Këto viruse gjithashtu mbizotërojnë në qarkullim edhe në vendet e rajonit dhe të kontinentit evropian.**

#### Kontinenti European

Në javën 04/2018 intensiteti i aktivitetit të gripit në kontinentin European është në ritje.

16 nga 39 vende kanë raportuar intensitet të ulët, 15 vende kanë raportuar intensitet mesatar dhe 10 vende intensitet të lartë.

Në total 51.9% e mostrave të marra këtë javë janë konfirmuar me viruset e gripit.

Që nga java 40/2017, 65.1% e mostrave janë me virusin e tipit B dhe 34.9% e tyre me virusin e tipit A.

Nga nëntipizimi i viruseve të tipit A, 62.7% e tyre janë të nëntipit A (H1N1)pdm09 dhe 37.3% A (H3N2).

Për tipin B të gripit, nga testimet e kampioneve të ardhura si nga survejanca sentinel dhe jo-sentinel, rezulton mbizotërim i viruseve nga linja B/Yamagata në krahasim me linjën B/Viktorija.

Të dhënat nga 19 shtete ose rajone që raportojnë në projektin EuroMOMO treguan rritje të vdekshmërisë nga të gjitha shkaqet në personat e moshës >65 vjeç në vendet e Europës Jugore (Itali, Portugali, Spanjë) dhe Mbretërinë e Bashkuar (Skoci).

Përbërja e vaksinës së gripit për hemisferin verior për sezonin 2017 - 2018 është:

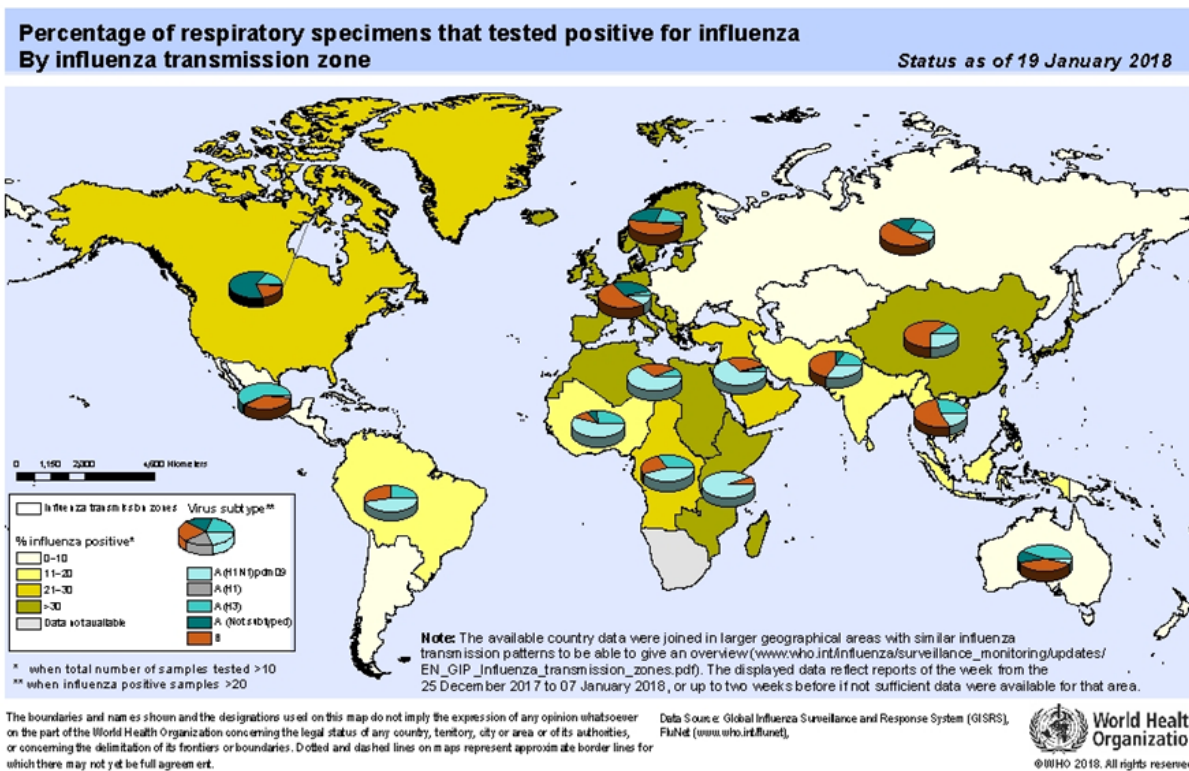
A/Michigan/45/2015 (H1N1)pdm09-like virus;

A/Hong Kong/4801/2014 (H3N2)-like virus;

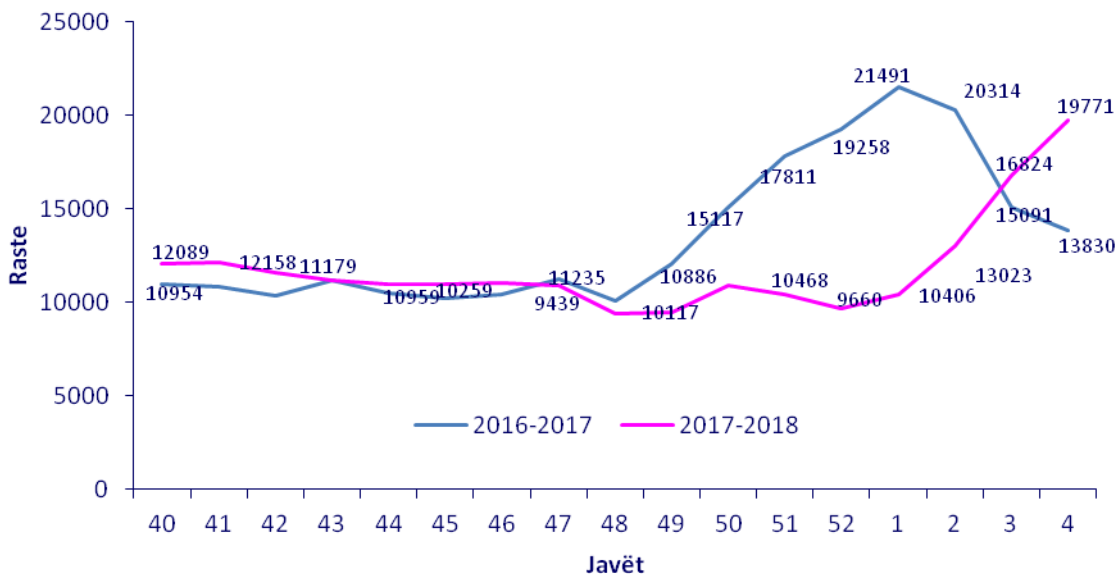
B/Brisbane/60/2008-like virus.

Të dhënat nga CDC në SHBA tregojnë për aktivitet të lartë të A(H3N2) që ka prekur kryesisht të moshuarit dhe fëmijët e vegjël duke shpënë në një rritje të shtrimeve në spital dhe vdekjeve.

## 1. PËRQINDJA E MOSTRAVE RESPIRATORE QË KANË REZULTUAR POZITIVE PËR VIRUSET E GRIPIT, SIPAS KONTINENTEVE

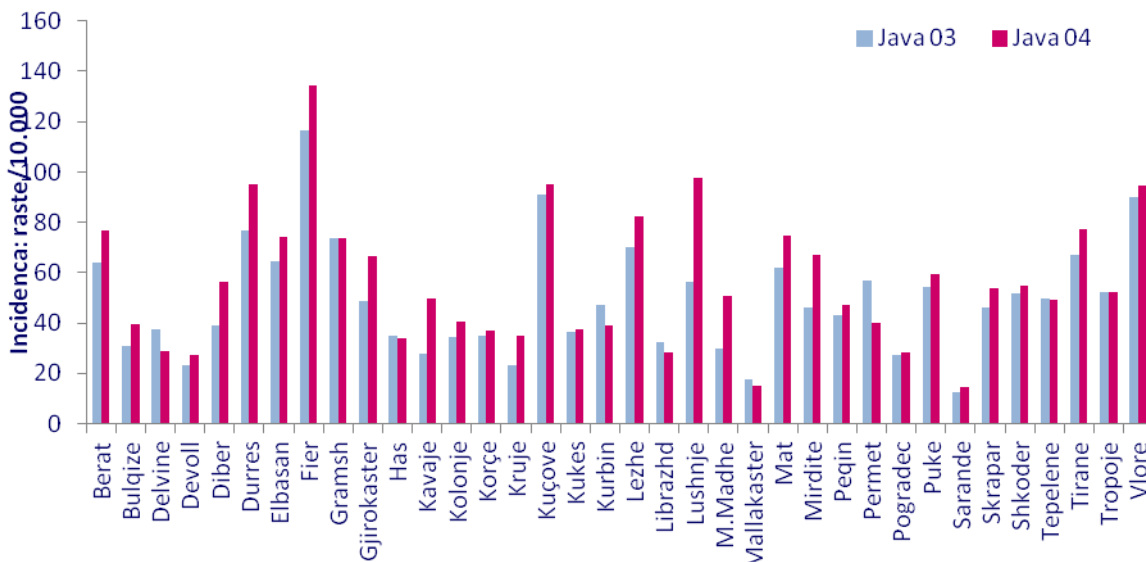


**2. PRIRJA E INFEKSIONEVE RESPIRATORE TË SIPËRME (IRS) DHE TË POSHTËME (IRP) NË JAVËT 40 – 04 TË SEZONIT 2016-2017 DHE TË SEZONIT 2017-2018. NUMRI I RASTEVE.**



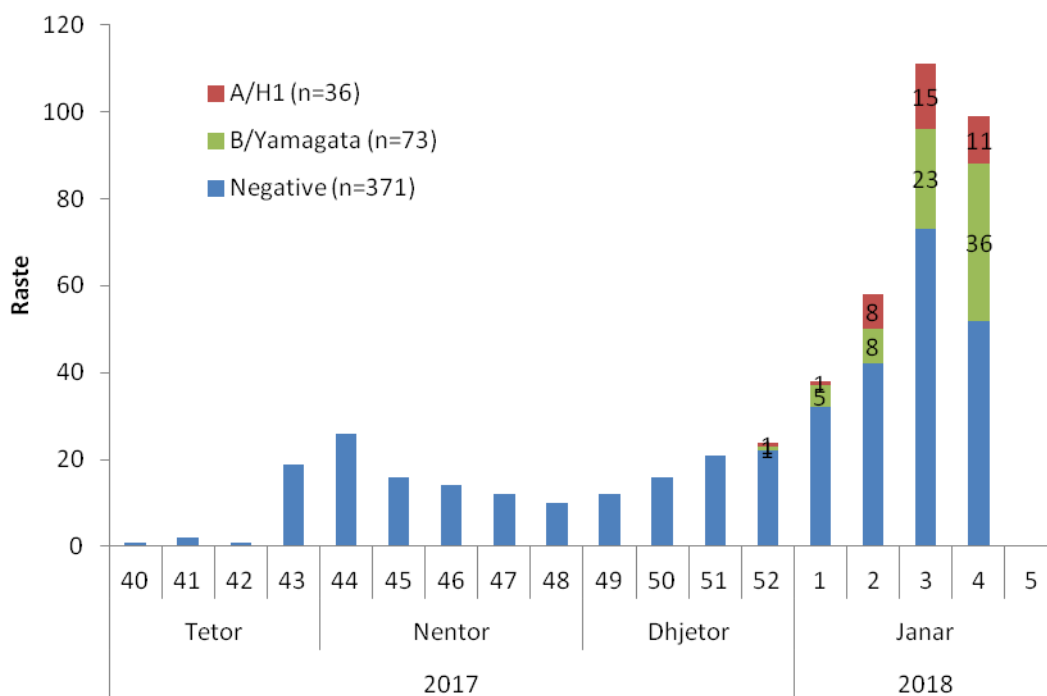
Në javën e 04 të vitit 2018 vërehet një trend në rritje i numrit të infeksioneve Respiratore të Sipërme dhe të Poshtëme dhe ky numër është 30% më i lartë krahasuar me të njëjtën periudhë të vitit të kaluar

**3. FREKUENCA E HASJES SË “INFEKSIONEVE RESPIRATORE TË SIPËRME DHE TË POSHTËME” SIPAS RRETHEVE NË JAVËN 03 DHE 04 TË VITIT 2018. INCIDENCA (RASTE/10.000)**



Vërehet rritje e numrit të rasteve të IRA në shumicën e rrethëve të vendit

#### 4. NUMRI TOTAL I MOSTRAVE TË ARDHURA SIPAS JAVËVE DHE REZULTATI LABORATORIK

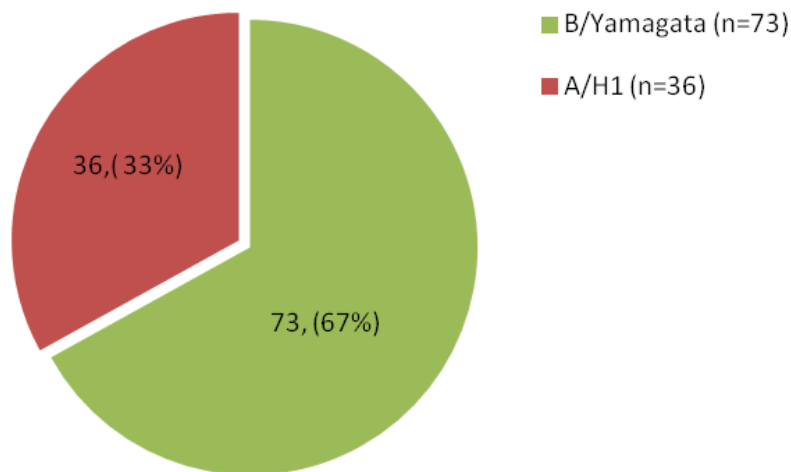


Prej javës së 1-rë të muajit Tetor 2017 deri më datën 28 Janar 2018 kanë ardhur në ISHP dhe janë testuar 480 mostra nga persona të dyshuar për grip.

Para pranimit në laborator kryhet rregullisht monitorimi i cilësisë së mostrës sipas protokolleve standarte. Të gjitha mostrat e ardhura janë testuar me metodën molekulare të Real-Time RT PCR.

**109 (23%) e mostrave kane rezultuar pozitive me viruset e gripit.**

### 5. TIPI DHE NËNTIPI I VIRUSEVE QË QARKULLOJNË



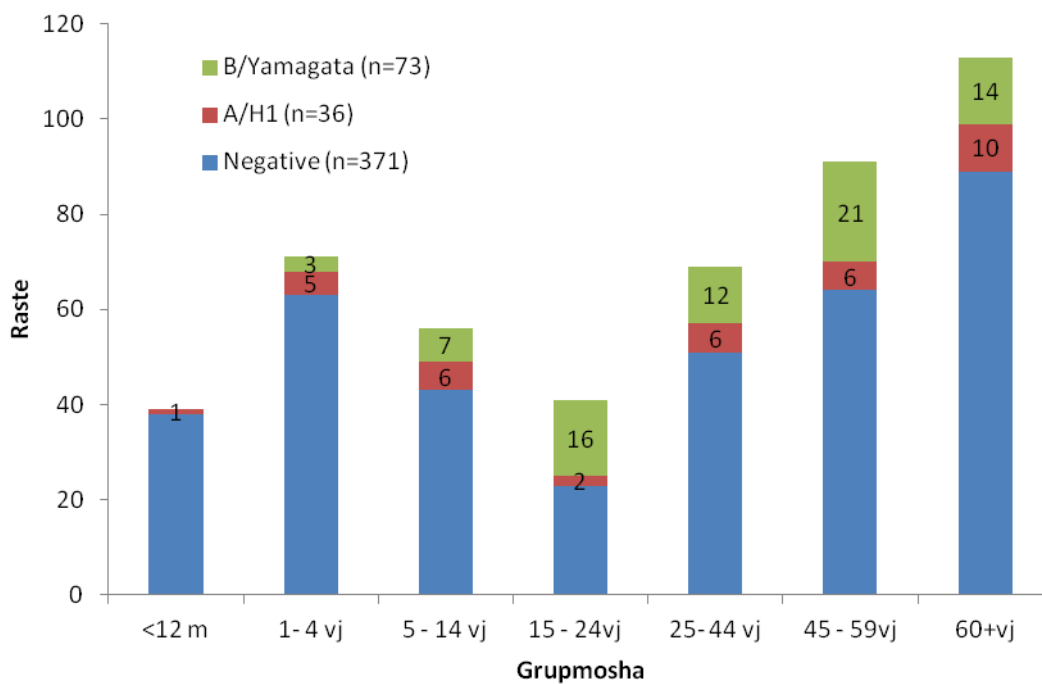
73 (67%) prej 109 mostrave pozitive janë virusin e tipit B të linjës B/Yamagata, ndërsa 36 (33%) mostra me virusin e tipit A, të nëntipit A/H1 pdm09.

**Prej javës së katërt shikojmë një rritje të qarkullimit të viruseve të gripit dhe sidomos atyre B/Yamagata që shpjegon kapërcimin e pragut epidemik.**

Mostrat të cilat kanë rezultuar negative për virusin e gripit janë analizuar sipas algoritmit me panelin respirator për 21 viruse. Më poshtë vëmë re se ato kanë rezultuar pozitive për viruse të ndryshëm respi-

Rhinovirus -	6 kampione	Human Bocavirus -	1 kampion
Human CoV 229 -	8 kampione	Human MPV-	4 kampione
Enterovirus -	3 kampione	Human PIV3-	1 kampion
Human Adenovirus -	2 kampione	Human CoV 229 + RSV-	2 kampion
Human RSV -	7 kampione	Human RSV HKU-	1 kampion
Human CoV43-	1 kampion	Human Adenovirus -RSV	1 kampion

## 6. SHPËRNDARJA E NUMRIT TOTAL TË RASTEVE SIPAS GRUP-MOSHËS

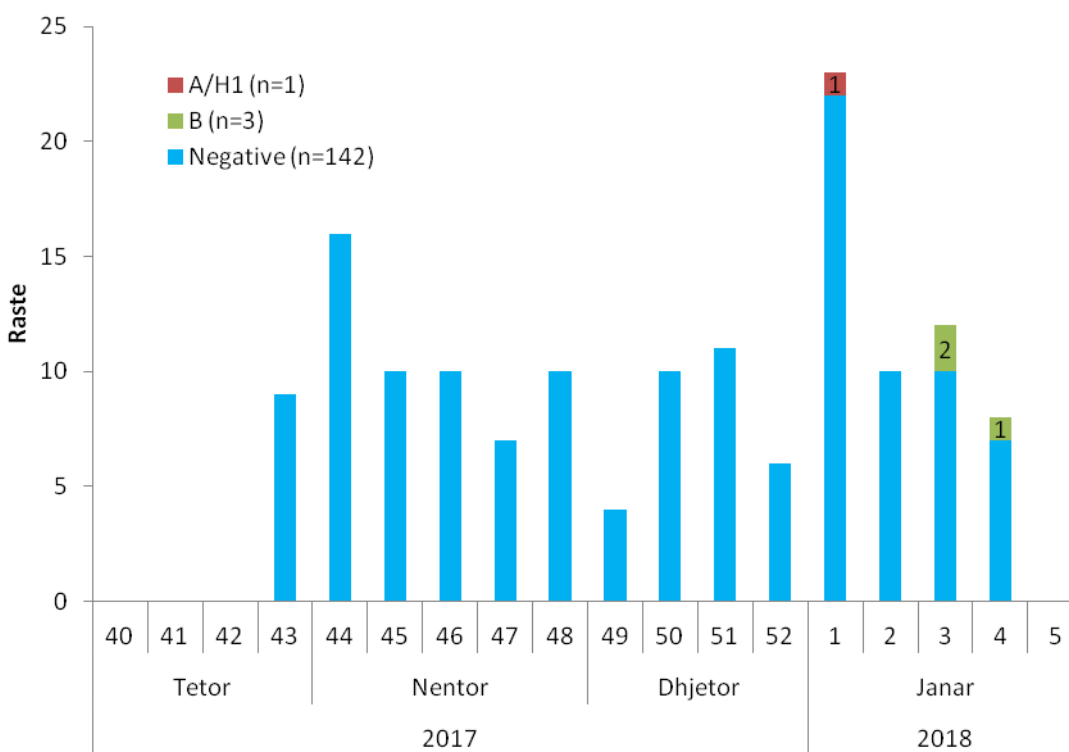


Vërehet që 166 (35%) e mostrave të marra i përkasin grupmoshës pediatrike 0-14 vjeç

Pozitive për viruset e gripit kanë rezultuar përkatësisht:

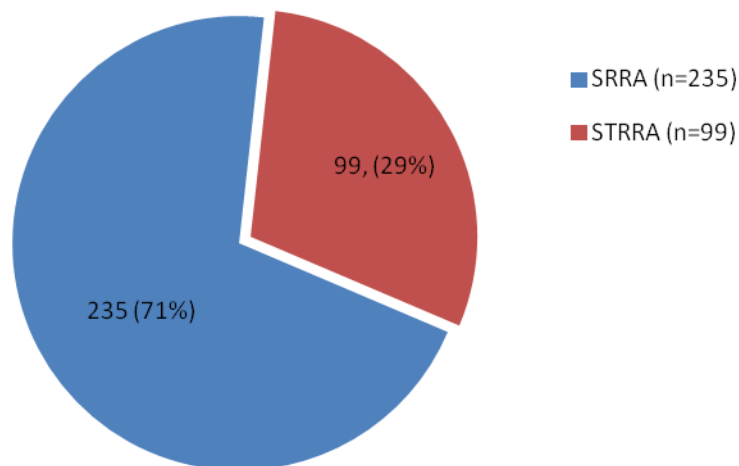
1 (3%) mostër -	<1 vjeç;
8 (11%) mostra -	1-4 vjeç;
13 (23%) mostra -	5-14 vjeç
18 (44%) mostra -	15-24 vjeç
18 (26%) mostra -	25-44 vjeç
27 (30%) mostra -	45-59 vjeç
24 (21%) mostra -	60+ vjeç;

## 7. NUMRI I MOSTRAVE ILI TË ARDHURA SIPAS JAVËVE DHE REZULTATI LABORATORIK



Pozitive për viruset e gripit kanë rezultuar 4 (3%) e mostrave ILI nga pacientët ambulatorë në qendrat shëndetësore.

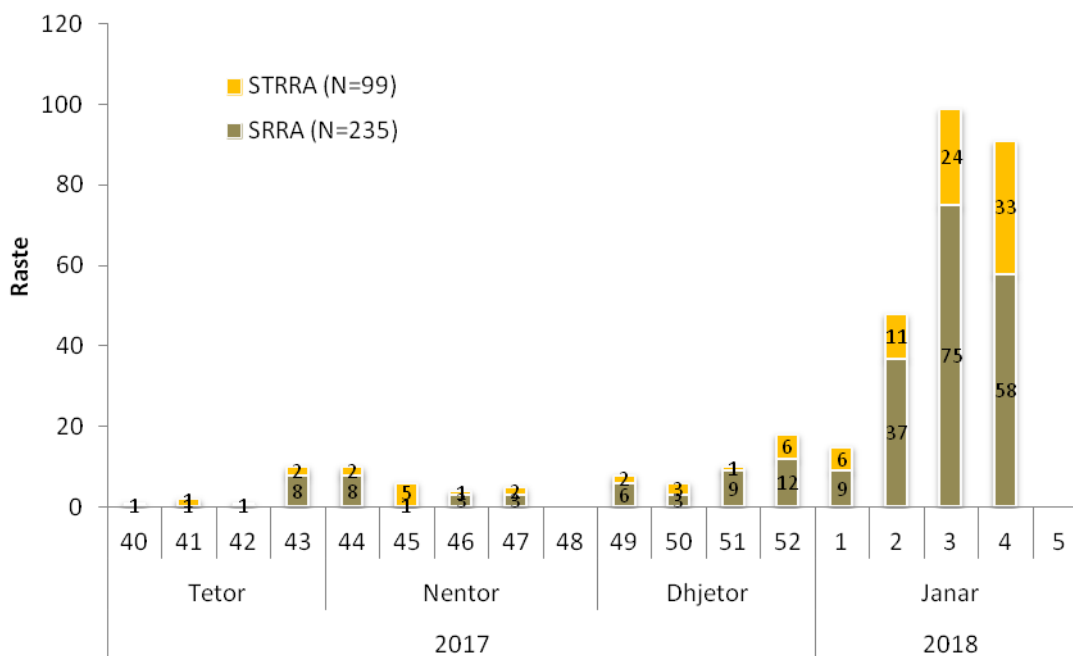
### 8. SËMUNDJE E TEPËR E RËNDË RESPIRATORE AKUTE (STRRA)



Rasti klasifikohet si SRRRA (Sëmundje e rëndë respiratore akute) sipas përkufizimit të OBSH dhe si STRRA (Sëmundje tepër e rëndë respiratore akute) sipas klasifikimit tonë për të gjitha rastet që kanë nevojë për shtrim në repartet e terapisë intensive dhe kanë nevojë për oksigjenim.

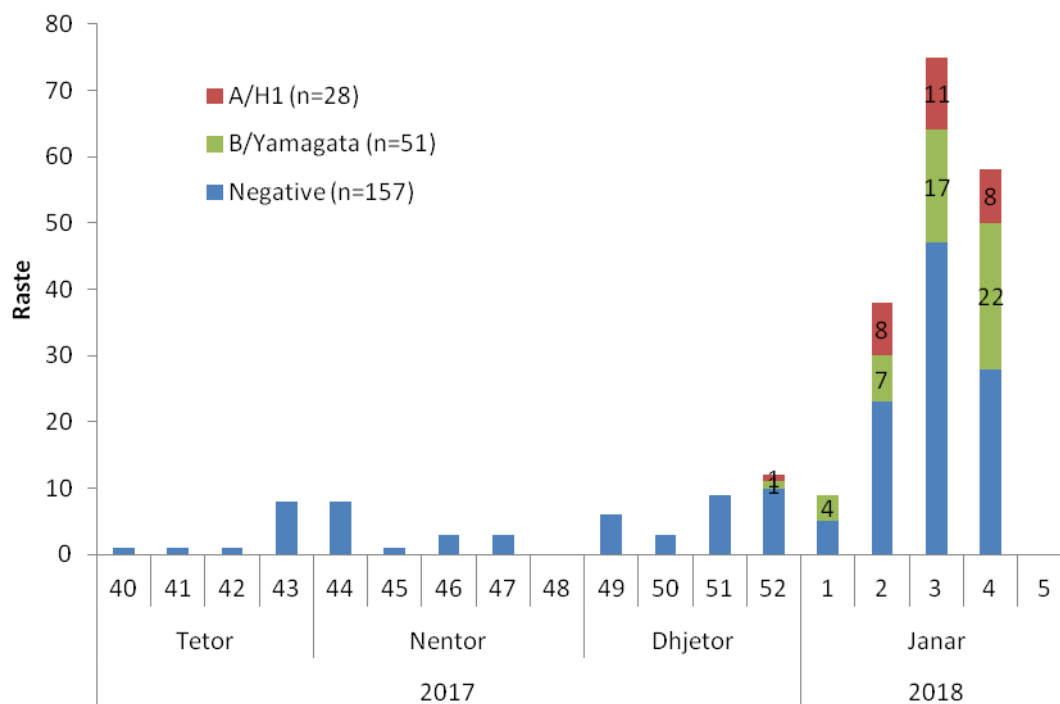
**99 (30%) prej 334 pacientëve spitalorë kanë paraqitur komplikacione (STRRA)**

### 9. SHPËRNDARJA E RASTEVE SRRRA DHE STRRA SIPAS JAVËVE



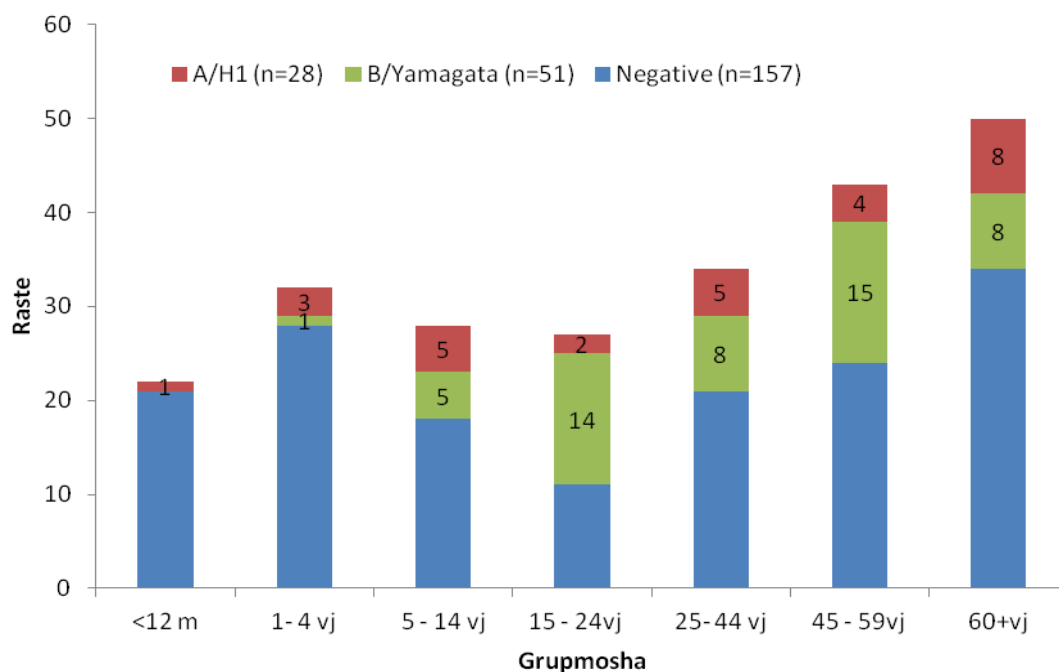


**10. SHPËRNDARJA RASTEVE SRRA SIPAS JAVEVE DHE REZULTATI LABORATORIK**



79 (33%) e mostrave SRRA kanë rezultuar pozitive me viruset e gripit nga të cilat 51 (65%) me virusin B/Yamagata dhe 28 (35%) me virusin e tipit A të nëntipit A/H1pdm09.

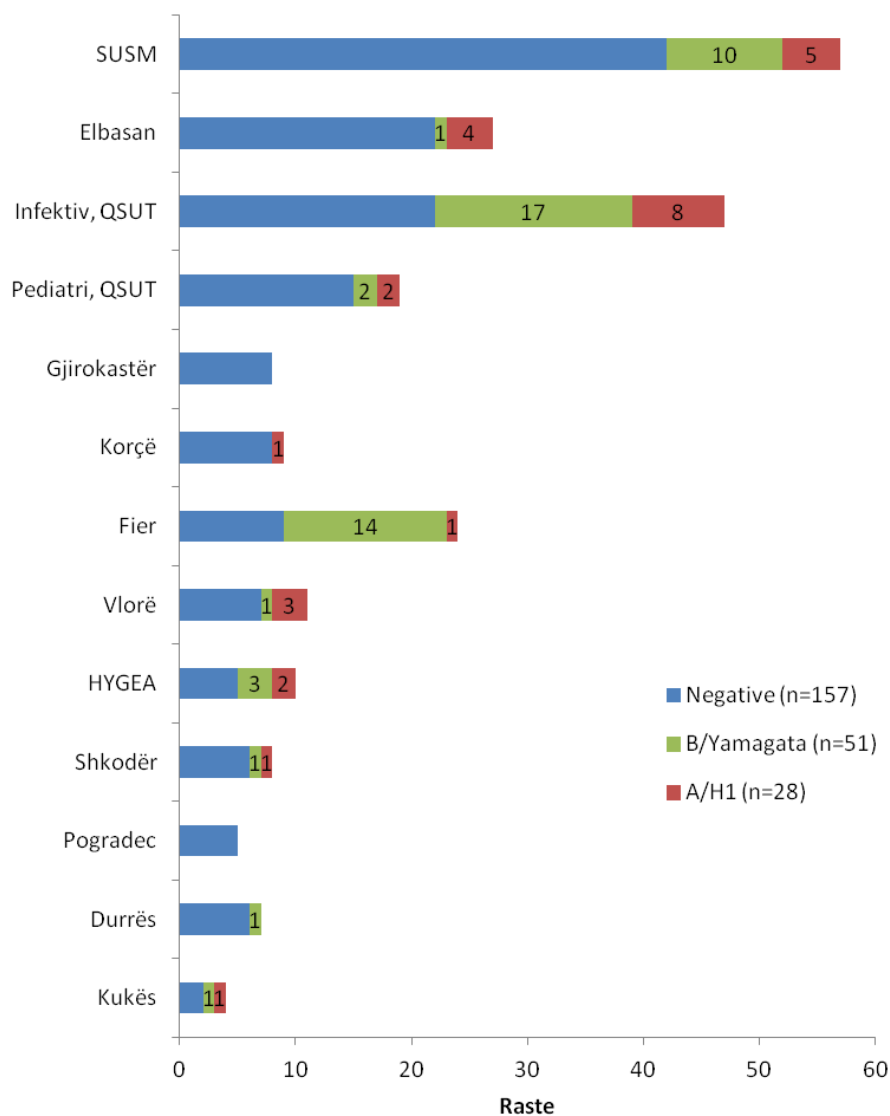
**11. SHPËRNDARJA RASTEVE SRRA SIPAS GRUPMOSHËS DHE REZULTATI LABORATORIK**



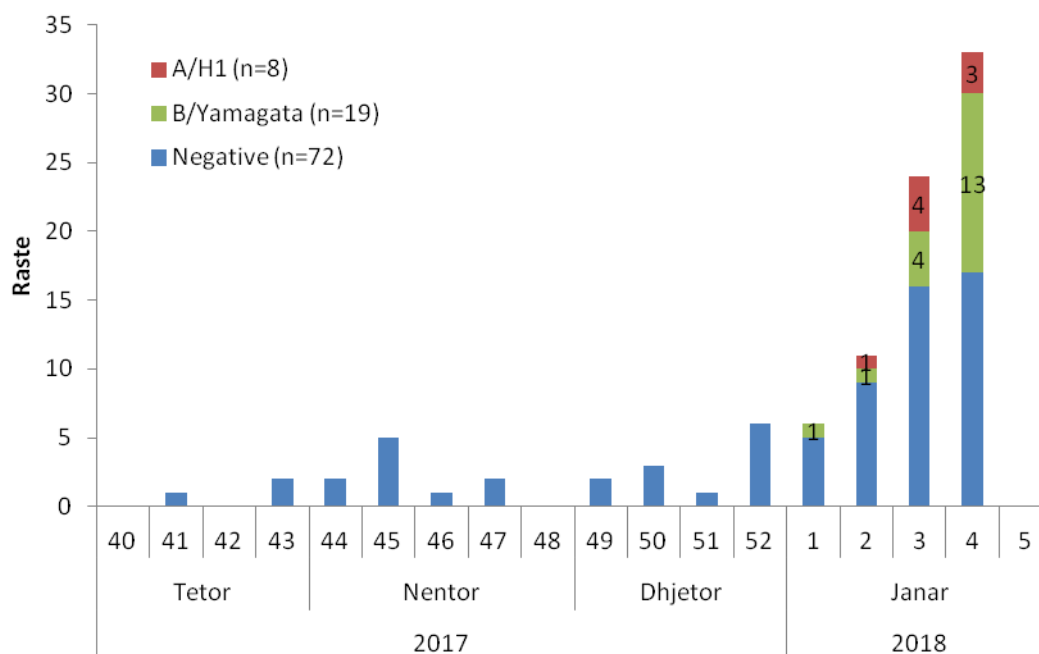
Pozitive për viruset e gripit kanë rezultuar përkatësisht:

1 (5%) mostër - <1 vjeç;	4 (13%) mostra - 1-4 vjeç;
10 (36%) mostra - 5-14 vjeç	16 (59%) mostra - 15-24 vjeç
13 (38%) mostra - 25-44 vjeç	19 (44%) mostra - 45-59 vjeç
16 (32%) mostra - 60+ vjeç;	

## 12. SHPËRNDARJA E RASTEVE SRRA SIPAS VENDIT TË MARRJES SË MOSTRËS

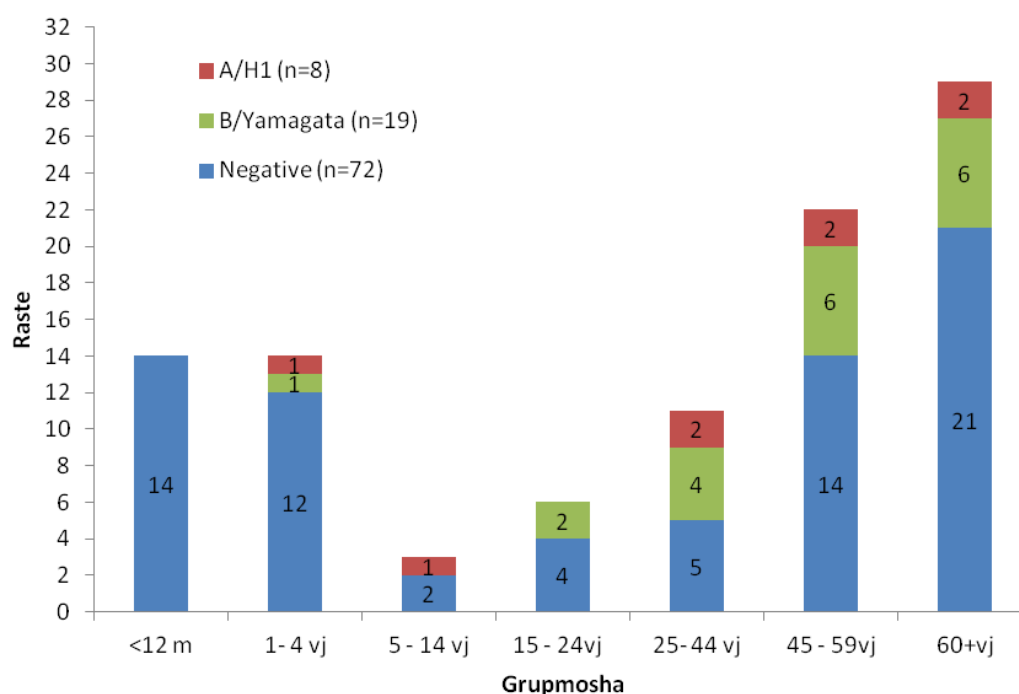


### 13. SHPËRNDARJA RASTEVE STRRA SIPAS JAVËVE DHE REZULTATI LABORATORIK



27 (27%) e mostrave STRRA kanë rezultuar pozitive me viruset e gripit nga të cilat 19 (70%) me virusin B/Yamagata dhe 8 (30%) me virusin e tipit A të nëntipit A/H1pdm09.

### 14. SHPËRNDARJA RASTEVE STRRA SIPAS GRUPMOSHËS DHE REZULTATI LABORATORIK



Vërehet që 31 (31%) e mostrave STRRA i përkasin grupmoshës pediatrike 0-14 vjeç.

Pozitive me viruset e gripit kanë rezultuar:

2 (14%) mostra - 1-4 vjeç;

1 (33%) mostër - 5-14 vjeç

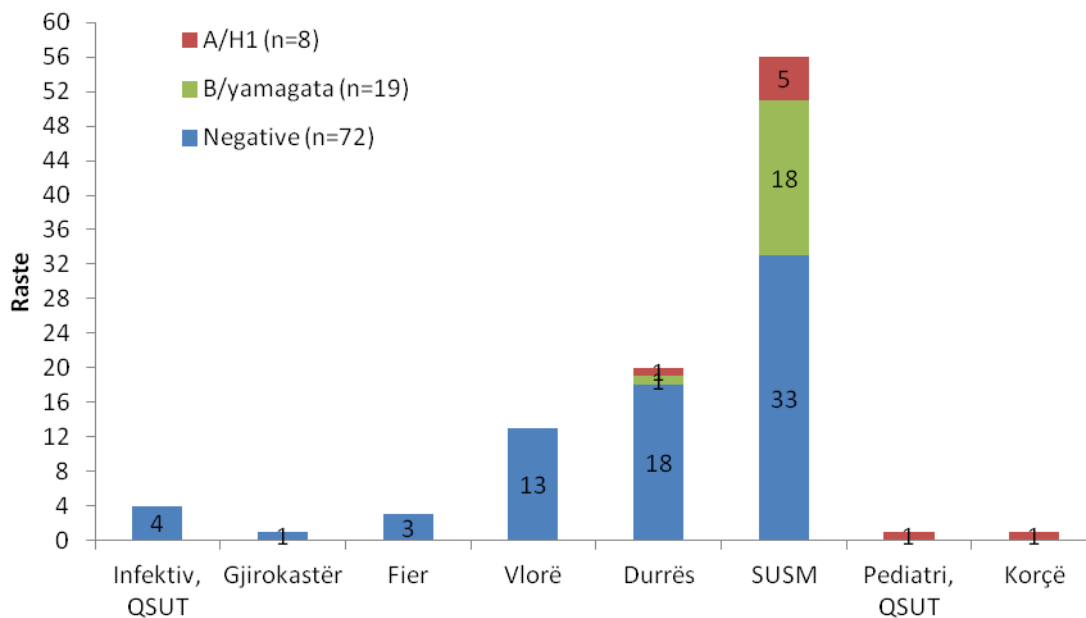
2 (50%) mostra - 15-24 vjeç

6 (55%) mostra - 25-44 vjeç

8 (36%) mostra - 45-59 vjeç

8 (29%) mostra - 60+ vjeç;

### 15. SHPËRNDARJA E RASTEVE STRRA SIPAS VENDIT TË MARRJES SË MOSTRËS



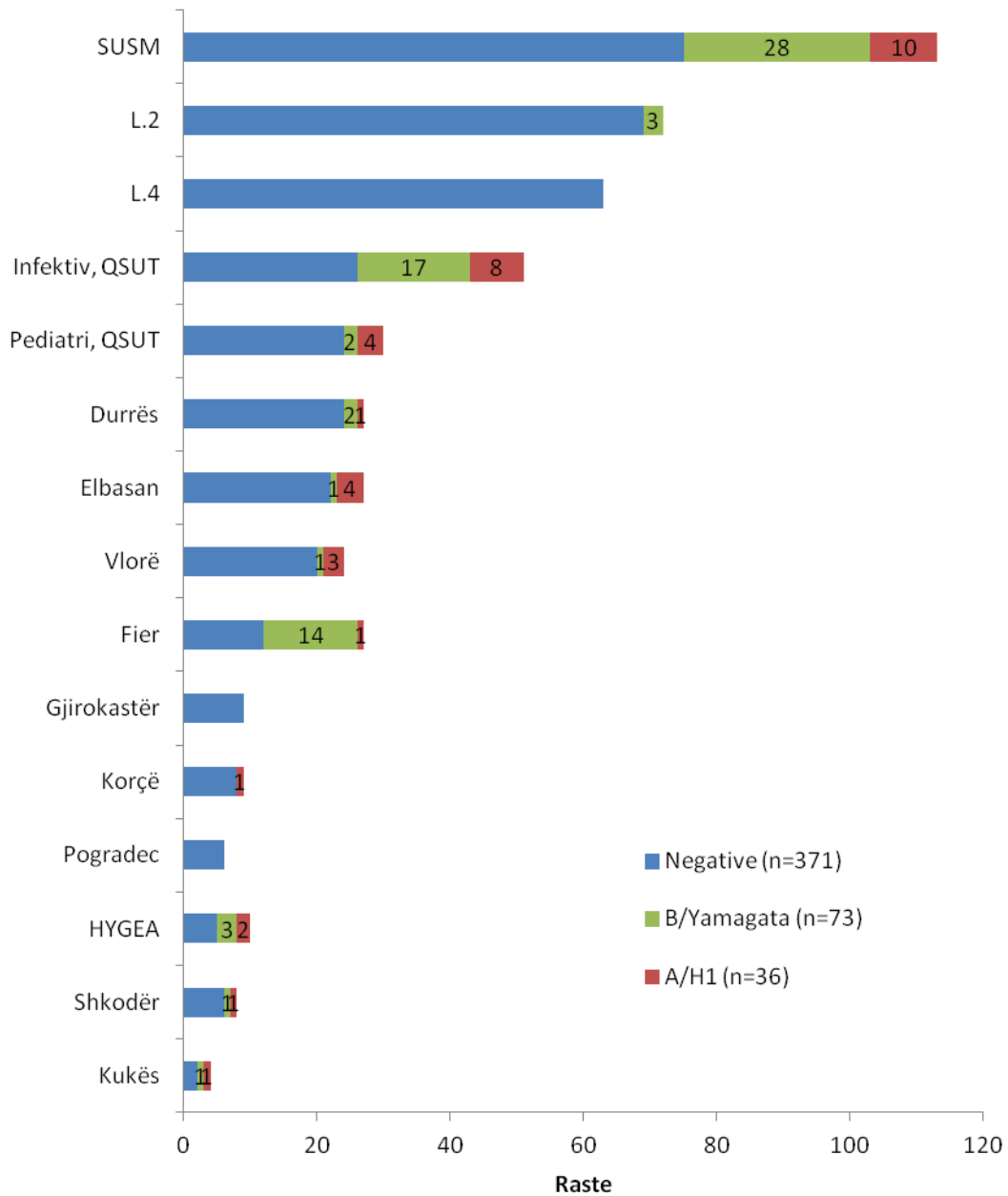
Pozitive me virusin e gripit kanë rezultuar 23 (41%) e mostrave të marra në SUSM, 2 (10%) mostra të marra në Spitalin Rajonal Durrës, 1 mostër e marre ne spitalin Pediatrik QSUT dhe 1 mostër e marre ne spitalin rajonal Korçë

#### Vdekje

Një pacient i moshës 44 vjeç nga rrethi i Korçës ka përfunduar në vdekje. Mostra e marrë nga ky pacient rezultoi pozitive për virusin A/H1pdm09 të gripit.

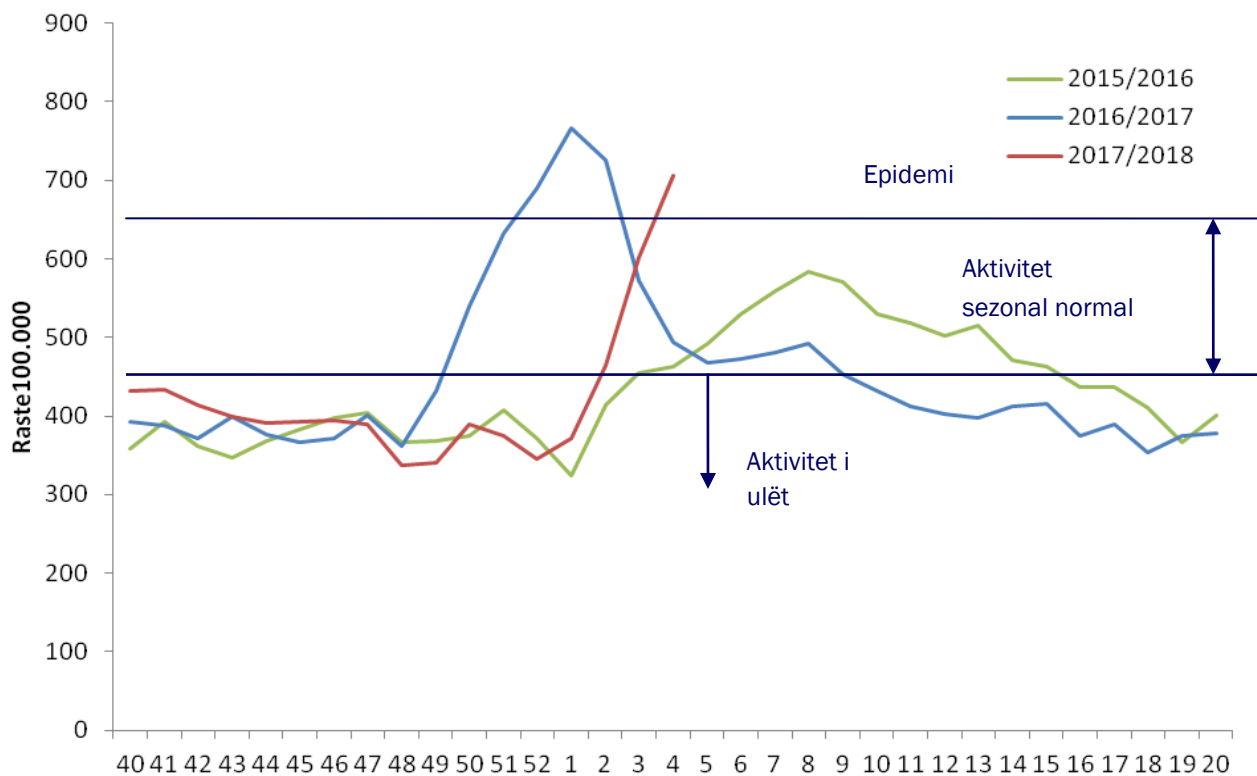
Pacienti kishte sëmundje shoqëruese Diabet dhe gjithashtu ishte me sindromin Down.

**16. NUMRI TOTAL I MOSTRAVE SIPAS VENDIT TË MARRJES DHE REZULTATIT LABORATORIK**



Numri më i madh i mostrave ka ardhur nga SUSM, Qendra Shëndetësore Nr. 2, ndjekur nga Qendra Shëndetësore Nr. 4 dhe Spitali Infektiv QSUT.

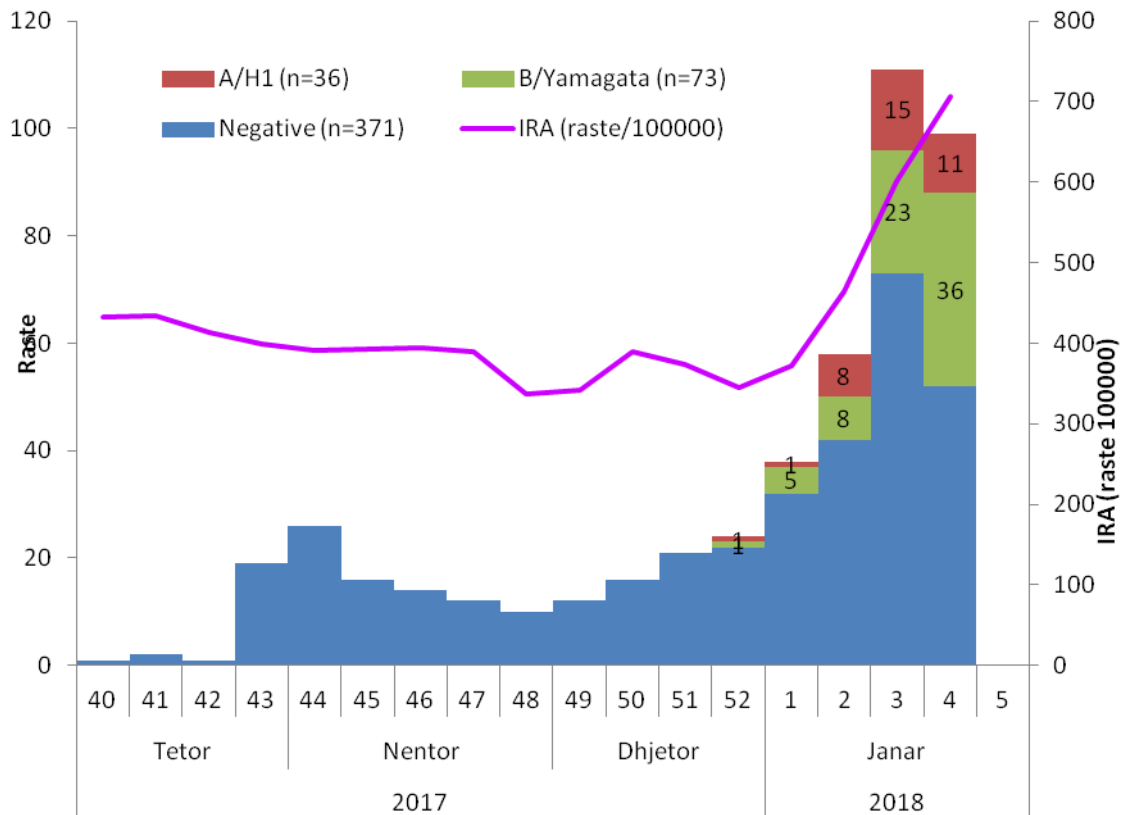
**17. KRAHASIMI I AKTIVITETIT TË “INFEKSIONEVE RESPIRATORE TË SIPËRME (IRS) DHE TË POSHTËME (IRP)” SIPAS SEZONEVE (JAVËT 40 – 20) DHE PRAGU EPIDEMIK. RASTE/100 000**



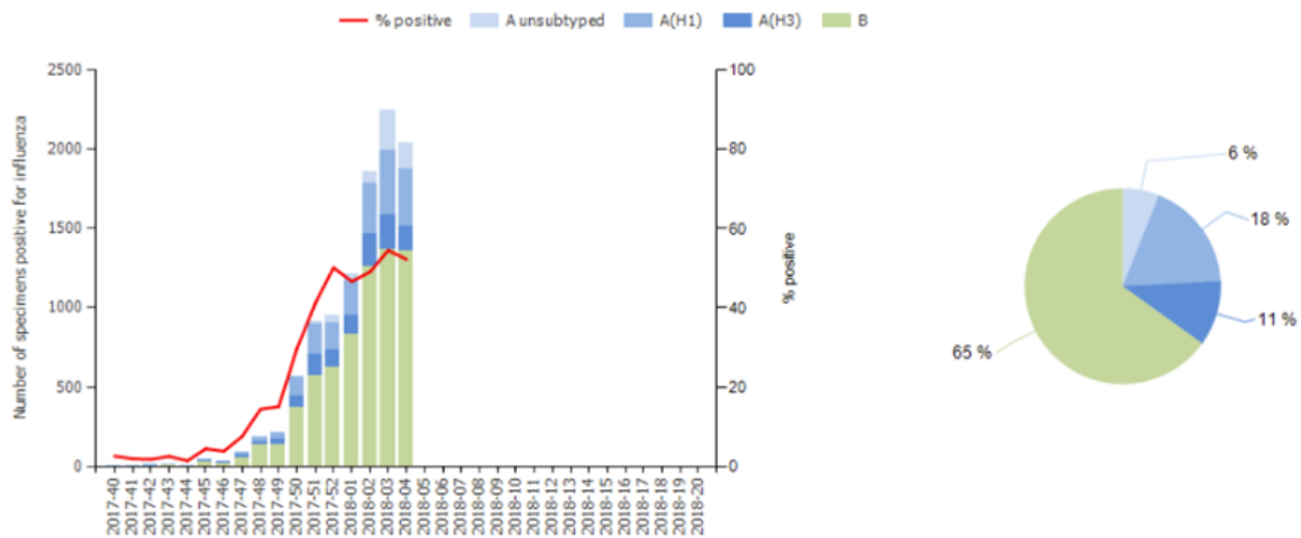
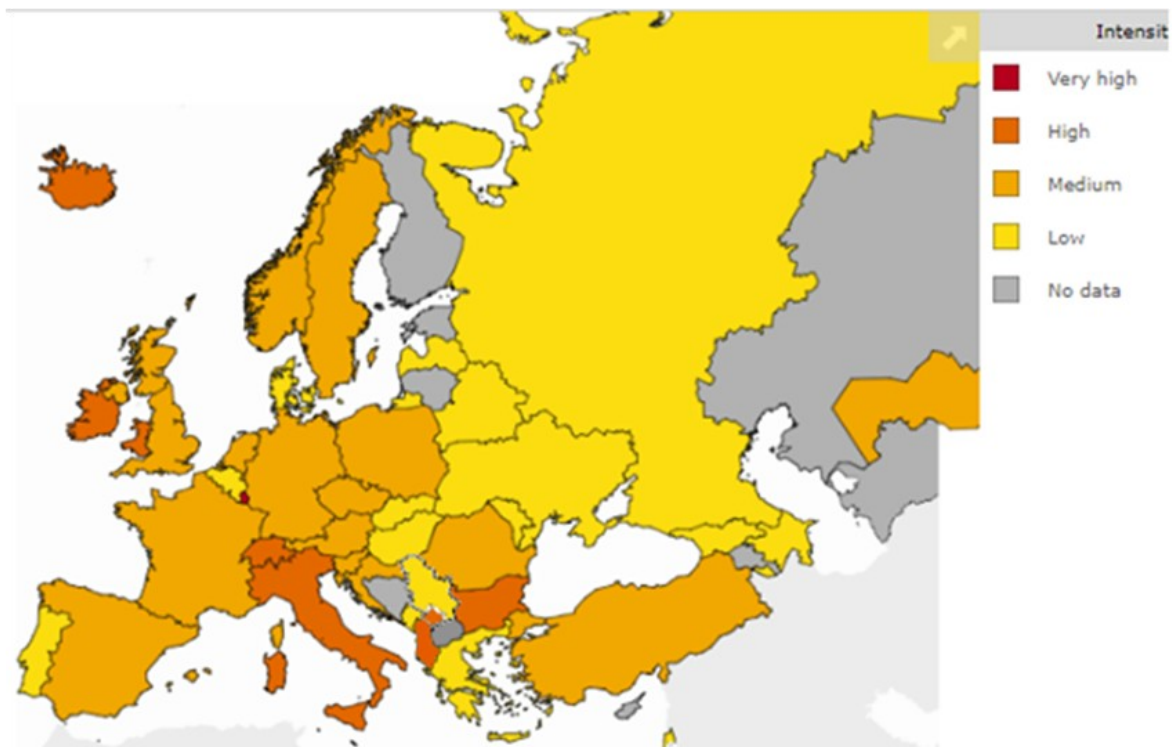
Në javën 04/2018 aktiviteti i IRA paraqet:

- prirje në ritje që ka kaluar edhe pragun epidemik
- aktivitet gjeografik të përhapur
- intensitet i lartë
- impakt mesatar

**18. KURBA EPIDEMIKE DHE INFEKSIONET RESPIRATORE SIPAS JAVËVE (IRA RASTE/100 000)**



19. INTENSITETI I GRIPIT DHE VIRUSET QË QARKULLOJNË NË RAJONIN EUROPIAN NË JAVËN 04. <http://flunewseurope.org/>





**20. VLERËSIMI I SITUATËS SË VAKSINIMIT NË VEND ME VAKSINËN KUNDËR****Përditësim deri më datë 25.01.2018, mbi shpërndarjen nëpër rrethe dhe administrimin e vaksinës ndaj gripit, për personelin shëndetësor dhe aplikimi në popullatën target, për sezonin 2017-2018.**

Në këtë periudhë të raportimit, procesi i shpërndarjes së vaksinës ndaj gripit, për personelin shëndetësor dhe grupet e tjera të riskut të përcaktuara në Urdhërin e MSHMS, Nr.422 datë 10.10.2017, si dhe Udhëzimeve të ISHP, ka përfunduar në të gjitha DRSH/DSHP (36/36).

Sasia prej 100 000 dozash, vaksinë ndaj gripit ka ardhur në ISHP, në bazë të marrëveshjes, midis Ministrisë së Shëndetësisë dhe Mbrojtjes Sociale dhe Qendrës për Vaksinim të Barabartë, Task Forcë Botërore, Inc. Nr.Prot.3717 datë, 31.08.2017.

Shpërndarja është kryer sipas planit të shpërndarjes e hartuar nga Programi Kombëtar i Vaksinimit, në ISHP (**shiko Tabelën 1**).

---

TABELA 1. PLANI I SHPËRNDARJES

DRSH/DSHPASHR/ Institucione	Sasia e shpërndarë (në doza)
Berat	3520
Bulqizë	850
Delvinë	330
Devoll	1200
Dibër	1600
Durrës	6300
Elbasan	5300
Fier	6900
Gramsh	700
Gjirokastër	1200
Has	550
Kavajë	2000
Kolonjë	550
Korçë	5600
Krujë	1800
Kuçovë	820
Kukës	1380
Kurbin	1500
Lezhë	2450
Librazhd	1800
Lushnjë	3300
M. Madhe	950
Mallakastër	850
Mat	1100
Mirditë	1010
Peqin	600
Përmet	580
Pogradec	3300
Pukë	750
QUS Shefqet Ndroqi**	100
Sarandë	1600
Skrapar	520
Shkodër	6700
Tepelenë	570
Tiranë (q.shëndet.)*	25000
Tropojë	400
Vlorë	5250
ISHP	176
QSUT Nenë Tereza**	333
Mt.Mb.Geraldinë**	171
Mt.Koco Gliozheni**	150
QSU i Traumës**	140
Forcat Ushtarake**	100

Shënim: \* ASHR Tiranë ka marrë sasi për qëndrat shëndetësore.

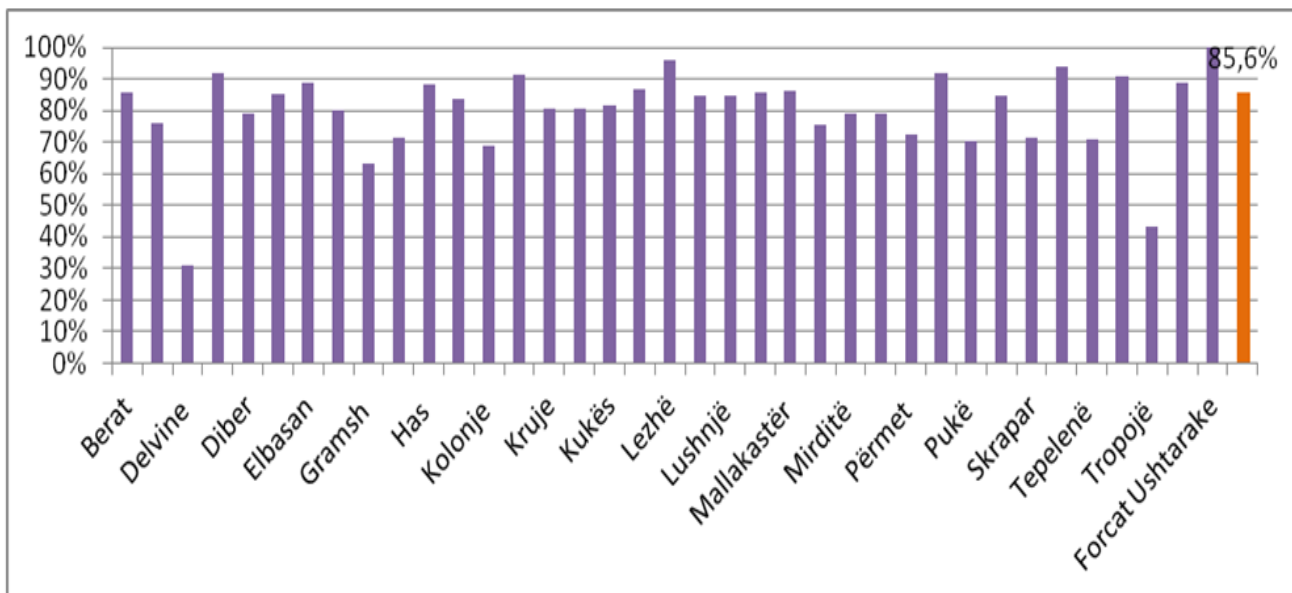
\*\* QUS “Shefqet Ndroqi”, QSUT “Nënë Tereza”, Materniteti “Mbreteresha Geraldinë”, Materniteti “Koco Glozheni”, Forcat Ushtarake dhe QSU i Traumës ka marrë sasi vaksine drejtpërdrejt nga ISHP.

Secila DRSH/DSHP ka kryer shpërndarjen më tej në spitalet dhe qëndrat shëndetësore që mbulojnë. Përfundim ka për ASHR Tiranë, që ka kryer shpërndarje vetëm në qëndrat shëndetësore (duke qënë se spitalet publike të Tiranës do kontaktojnë drejtpërdrejtë me ISHP). Shpërndarja për spitalet publike të Tiranës është kryer dhe do kryhet drejtpërdrejt nga ISHP. Spitali QSU i Traumës, që ka kryer tërheqjen e vaksinës sipas kërkesave të personelit, do fillojnë aplikimin në javën në vazhdim.

Procesi i vaksinimit ndaj gripit ka filluar në 36/36 rrethe (100%), si për personelin shëndetësor ashtu edhe për grupet e tjera të riskut të rekomanduara sipas urdhërit dhe udhëzimeve të sipër përmendura.

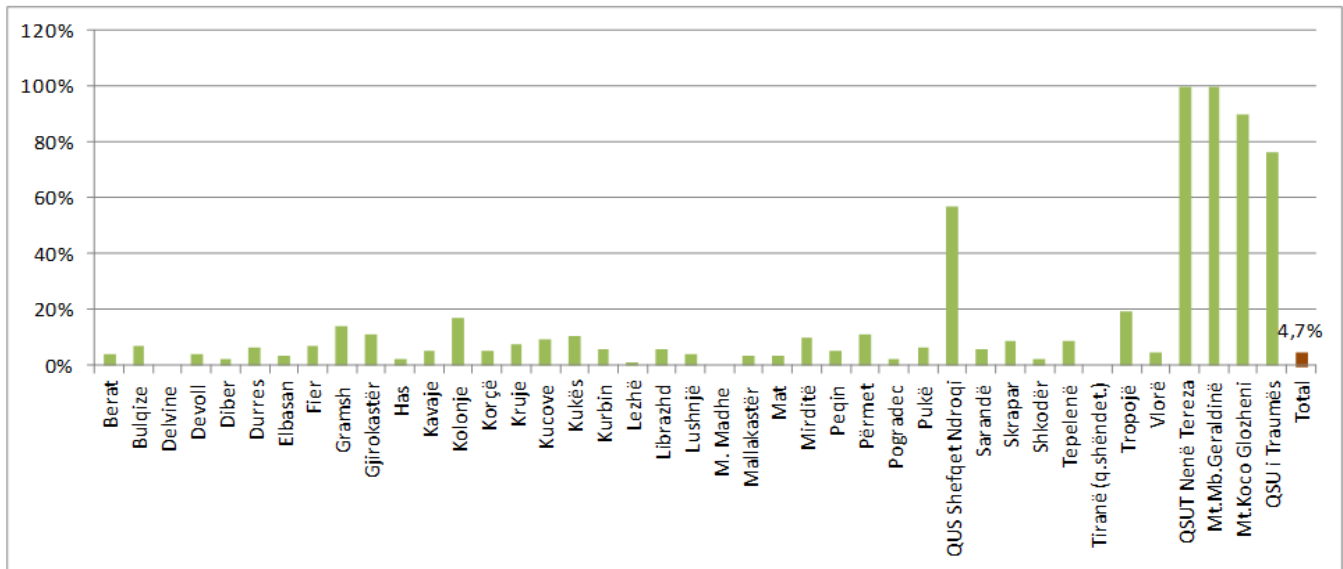
Tek grupet e riskut, në popullatën target është aplikuar në total rreth 85,6% e vaksinës ndaj gripit. Grafiku i mëposhtëm paraqet përqindjen e administrimit të vaksinës kundër gripit për grupet e riskut, në popullatën target (Grafiku 1).

**Grafiku 1. Përqindja e administrimit të vaksinës kundër gripit në popullatën target**



Përqindja e administrimit të vaksinës kundër gripit në total tek personeli shëndetësor mjekësor dhe jo mjekësor në spitale është rreth 4,7%. Grafiku 2, paraqet përqindjen e administrimit të vaksinës kundër gripit për personelin shëndetësor mjekësor dhe jo mjekësor nëpër spitale.

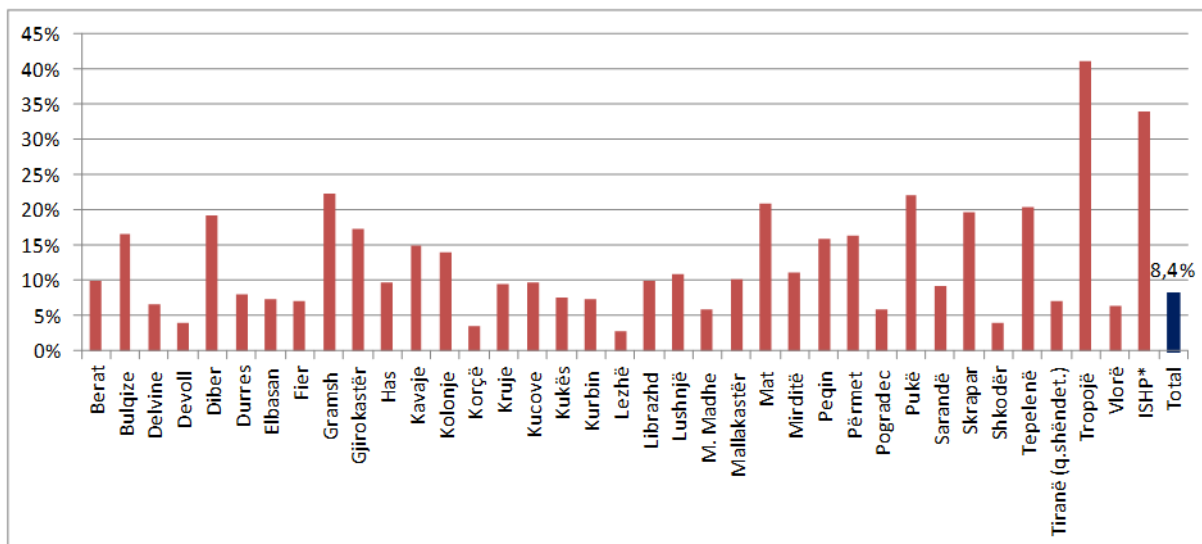
**Grafiku 2. Përqindja e administrimit të vaksinës kundër gripit për personelin shëndetësor në spitale**



Ndërsa, përqindjen e administrimit të vaksinës kundër gripit në total tek personeli shëndetësor mjekësor dhe jo mjekësor në qendrat shëndetësore dhe institucione të tjera është rreth 8,4%. Përqindja e administrimit të vaksinës kundër gripit për këtë grup paraqitet më poshtë (Grafikun 3).

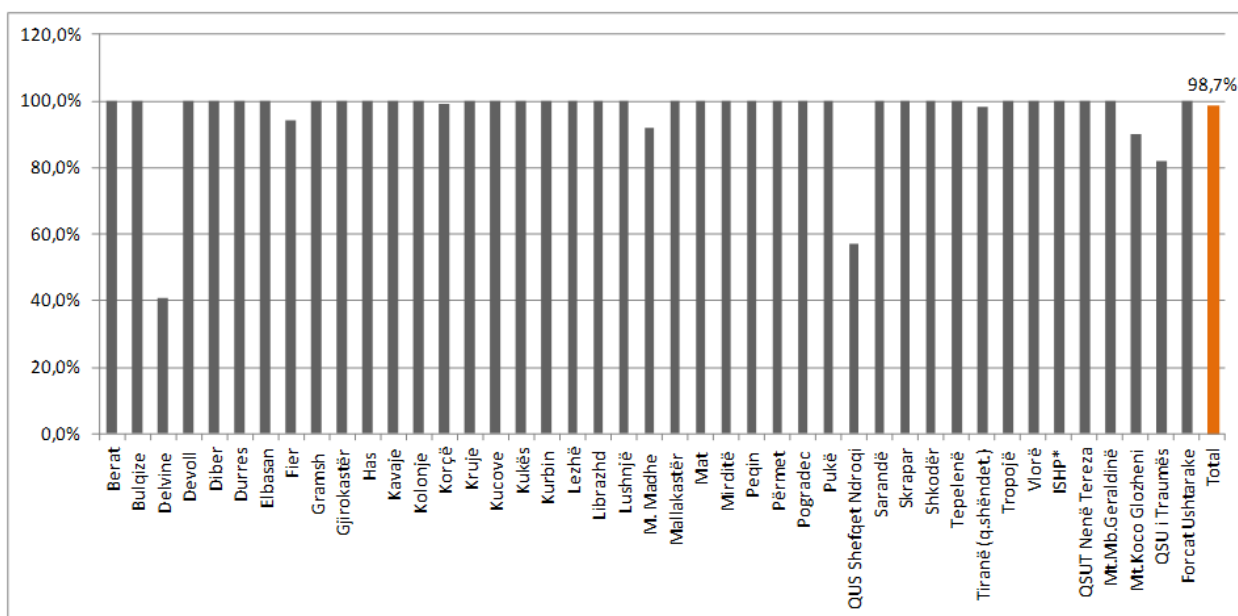
**Grafiku 3. Përqindja e administrimit të vaksinës kundër gripit për personelin shëndetësor në**

**Grafiku 3. Përqindja e administrimit të vaksinës kundër gripit për personelin shëndetësor në q.shëndetësore dhe institucione të tjera**



Ndërsa, përqindjen e administrimit të vaksinës kundër gripit në total tek personeli shëndetësor mjekësor dhe jo mjekësor në qendrat shëndetësore dhe institucione të tjera është rreth 8,4%. Përqindja e administrimit të vaksinës kundër gripit për këtë grup paraqitet më poshtë (Grafikun 3).

**Grafiku 4. Përqindja e administrimit të vaksinës kundër gripit në total**



**Departamenti i Epidemiologjisë dhe  
Kontrollit të Sëmundjeve Infektive  
INSTITUTI I SHËNDETIT PUBLIK**

Adresa:  
Rr. "A. Moisiu" Nr. 80  
Tiranë

Tel: + 355 42 374 756  
Fax: + 355 42 370 058  
[www.ishp.gov.al](http://www.ishp.gov.al)

---