

GRIPI NË SHQIPËRI PËR SEZONIN 2016-2017 2016 -2017, JAVA 47 (21-27 NËNTOR)

Në këtë vëllim:

Përmbledhje	1
Prirja e IRS dhe IRP	2
Frekuenca e hasjes	2
Nr total i mostrave	3
Shpërndarja moshore	3
STRRA	4
STRRA moshore	4
Analizimi i mostrave	4
ARI-pragu	5
Kurba epidemike	6
Info nga TESSY	7
Gripi A/H5N8	

Informacion kyç:

- Situata ne EURO-TESSY
- Gripi avian A/H5N8
- Përbërja e vaksinës
- STRRA
- Krahasimi i IRS dhe IRP

PËRMBLEDHJE

Nga të dhënat e raportimit sipas survejancës së infeksioneve akute respiratore të sipërme dhe të poshtme të sistemit ALERT, survejancës sentinel të sëmundjeve të ngjashme me Gripin në rrethin e Tiranës, vlerësimit të infeksioneve respiratore tek fëmijët 0-1 vjeç dhe survejancës së infeksioneve respiratore akute të rënda në spitalet kryesore në të gjithë vendin si dhe raportimit rutinë, vërejmë se ka një aktivitet të ulët të gripit, të njëjtë me sezonet e mëparshme por prirja e infeksioneve respiratore është në rritje në këtë javë.

Në javën e 47 në kontinentin Europian numri i mostrave për viruset e gripit u rrit me 16% me mbizotërim të virusit A(H3N2), por aktiviteti i gripit raportohet i ulët nga 44 vende dhe mesatar nga 2 vende.

Në javën e 47 mbizotëron qarkullimi i virusit A me 97% të mostrave pozitive ku pothuajse të gjithë viruset janë të nëntipit A(H3N2) dhe virusi i tipit B me 3% të mostrave.

Mortaliteti nga të gjitha shkaqet raportohet në kufi-

jtë normalë gjatë javëve të fundit (EuroMOMO).

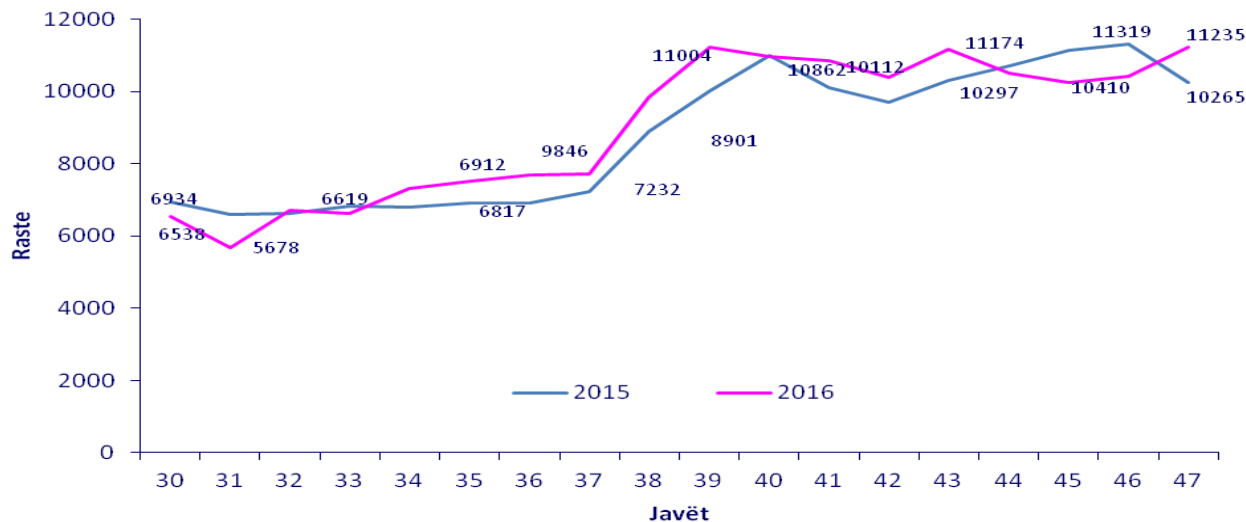
Përbërja e vaksinës së gripit për hemisferin verior për sezonin 2016 -2017 është:

A/California/7/2009 (H1N1)pdm09-like virus,

A/Hong Kong/4801/2014 (H3N2)-like virus,
B/Brisbane/60/2008-like virus (B/Victoria lineage).

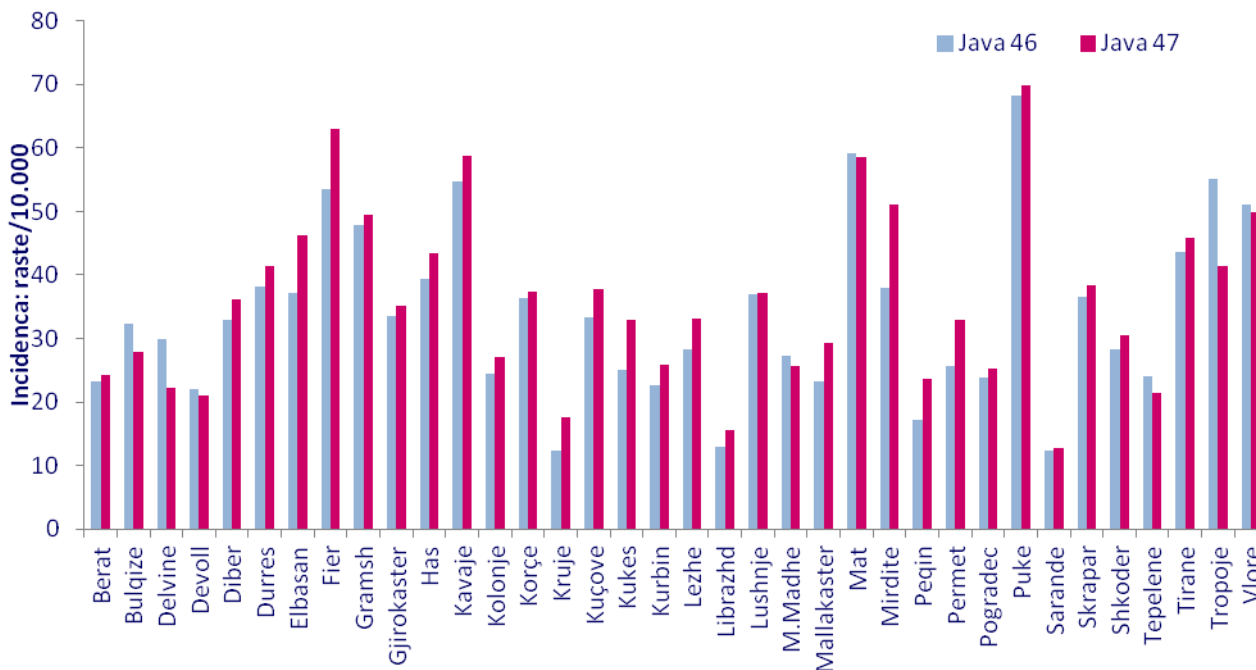
Vaksinat katër valente duhet të përmbajnë të njëjtat viruse si më lart dhe një virus tjetër të Gripit B, B/Phuket/3073/2013-like virus (B/Yamagata lineage).

1. PRIRJA E INFEKSIONEVE RESPIRATORE TË SIPËRME (IRS) DHE TË POSHTËME (IRP) NË JAVËT 30 – 47 TË VITIT 2015 DHE TË VITIT 2016 (NUMRI I RASTEVE).

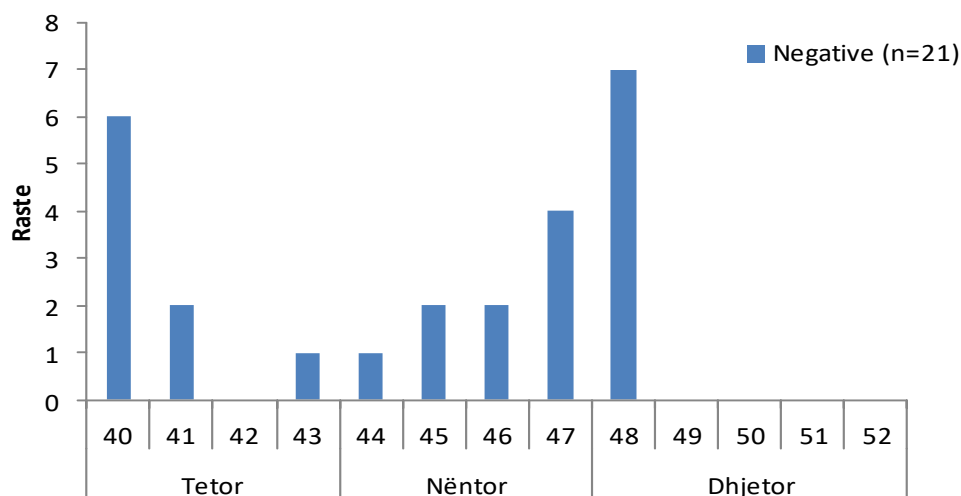


Në javën e 47-të të vitit 2016 vërehet një trend në rritje i numrit të infeksioneve Respiratore të Sipërme dhe të Poshtëme dhe ky numër është 9% më i lartë krahasuar me të njëjtën periudhë të vitit të kaluar.

2. FREKUENCA E HASJES SË “INFEKSIONEVE RESPIRATORE TË SIPËRME DHE TË POSHTËME” SIPAS RRETHEVE NË JAVËN 46 DHE 47 TË VITIT 2016. INCIDENCA (RASTE/10.000)

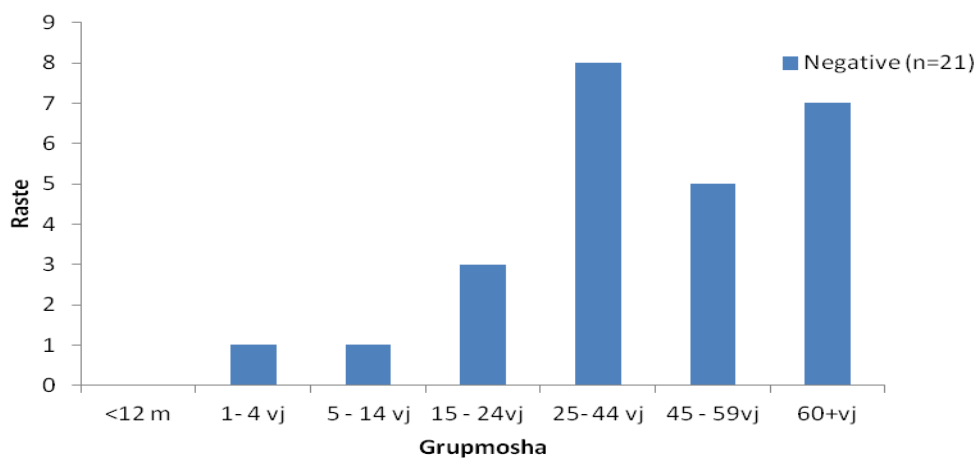


3. NUMRI TOTAL I MOSTRAVE TË ARDHURA SIPAS JAVËVE DHE REZULTATI LABORATORIK, 2016



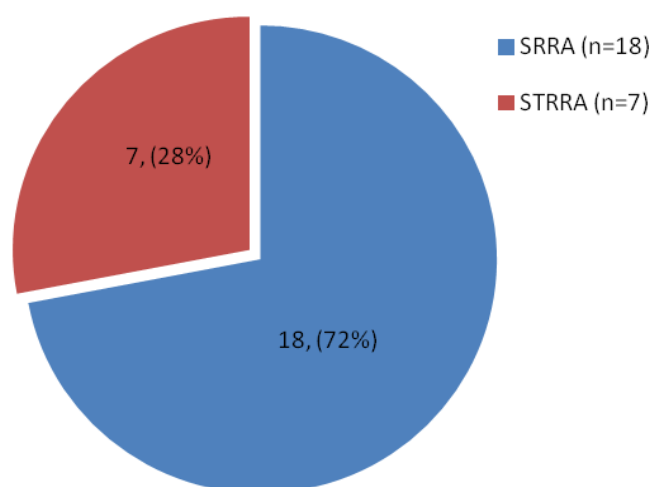
Prej javës së 1-rë të muajit Tetor 2016 deri më datën 2 Dhjetor 2016 kanë ardhur në ISHP dhe janë testuar 16 mostra nga persona të dyshuar përgrip. Para pranimit në laborator kryhet rregullisht monitorimi i cilesisë së mostrës sipas protokolleve standarte. Të gjitha mostrat e ardhura në javën e katërt janë testuar me metodën molekulare të Real-Time RT PCR si dhe do të vijojë izolimi në kulturat qelizore të linjës MDCK. Disa mostra të përzgjedhura nga raste të rënda dhe nga grupmosha të ndryshme do të dërgohen në qendrat e referencës së OBSH-së për analiza të mëtejshme filogjenetike. Jane testuar 21(84%) nga totali prej 25 mostrash të cilat kanë rezultuar negative për viruset e gripit.

4. SHPËRNDARJA E NUMRIT TOTAL TË RASTEVE SIPAS GRUPMOSHËS



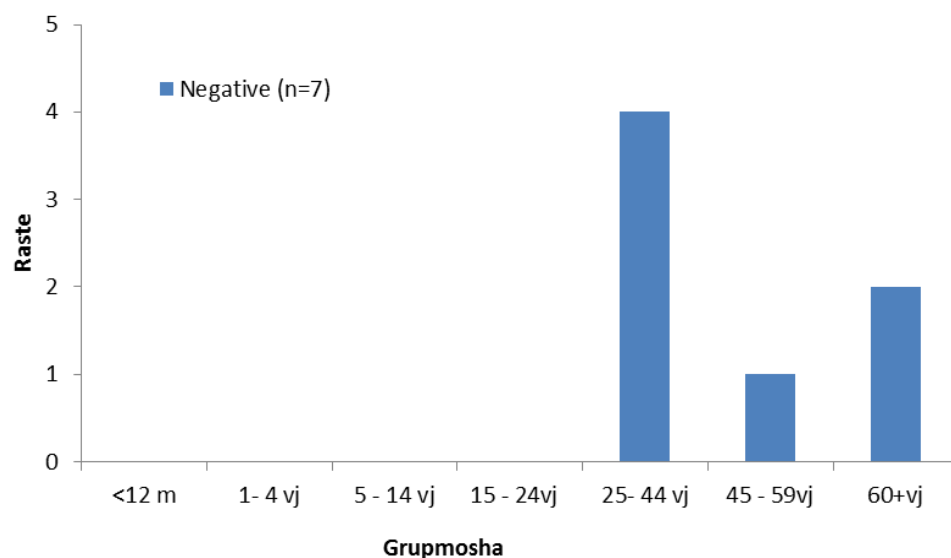
Vërehet që numri më i madh i mostrave të ardhura janë në grupmoshën 25-44 vjeç me 8 (32%) ndjekur nga grupmosha 60+vjeç me 7 (28%) të totalit të mostrave.

5. SËMUNDJE E TEPËR E RËNDË RESPIRATORE AKUTE (STRRA)



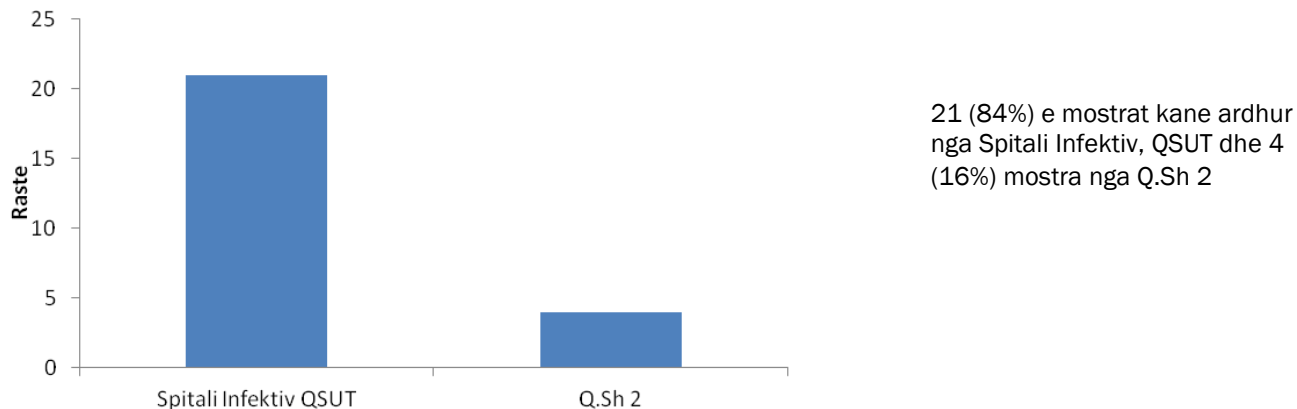
7 (28%) prej 25 pacientëve të dyshuar për Grip kanë paraqitur komplikacione (STRRA).

6. SHPËRNDARJA E RASTEVE STRRA SIPAS GRUPMOSHËS

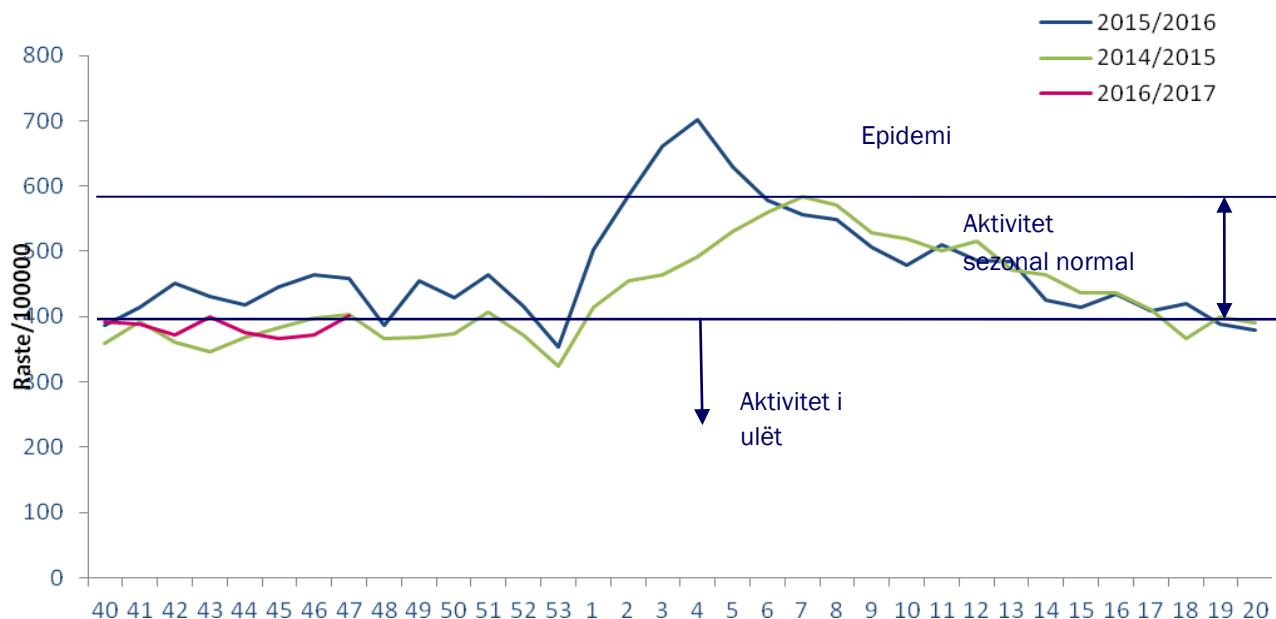


Rasti klasifikohet si SRRRA sipas përkufizimit të OBSH dhe si STRRA (Sëmundje tepër e rëndë respiratore akute) sipas klasifikimit tonë për të gjitha rastet që kanë nevojë për shtrim në repartet e terapisë intensive dhe kanë nevojë për oksigjenim.

7. NUMRI TOTAL I MOSTRAVE SIPAS VENDIT TË MARRJES DHE REZULTATIT LABORATORIK



8. KRAHASIMI I AKTIVITETIT TË “INFEKSIONEVE RESPIRATORE TË SIPËRME (IRS) DHE TË POSHTËME (IRP)” SIPAS SEZONEVE (JAVËT 40 – 20) DHE PRAGU EPIDEMIK. RASTE/100.000

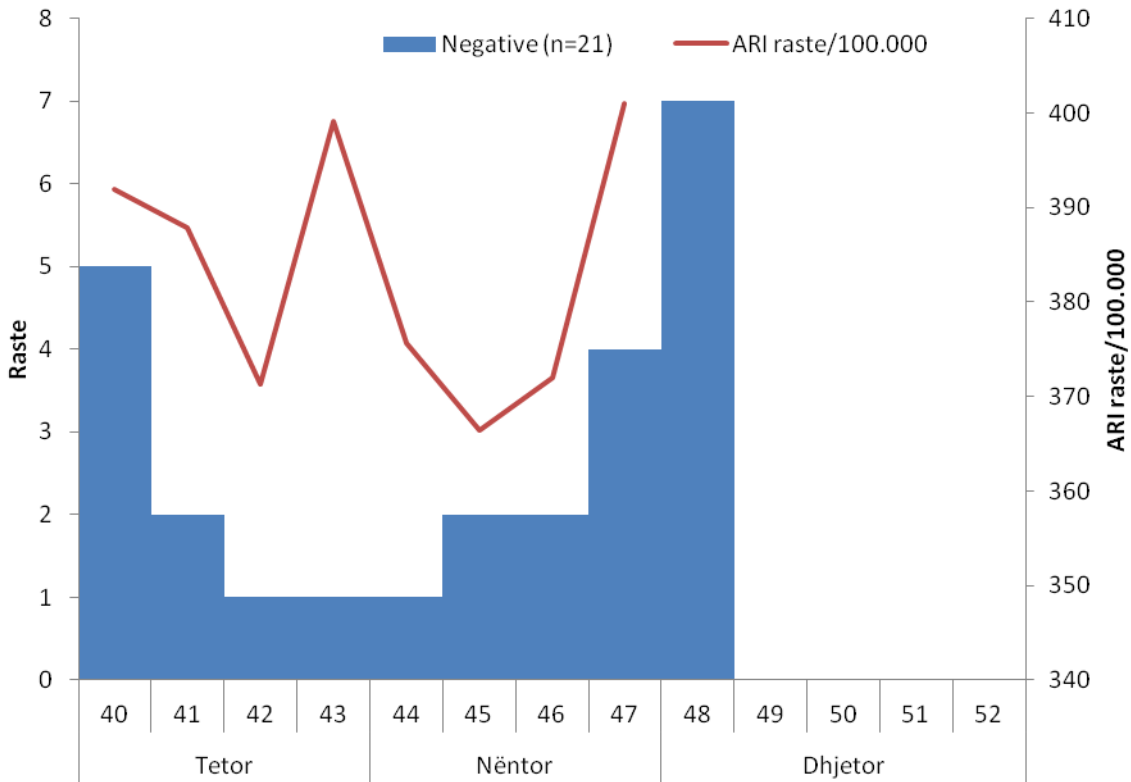


Niveli i infeksioneve respiratore akute (ARI) paraqet aktivitet sezonal normal

Në javën 47/2016 aktiviteti i ARI paraqet:

- prirje në rritje
- aktivitet gjeografik sporadik
- intensitet të ulët
- impak të ulët

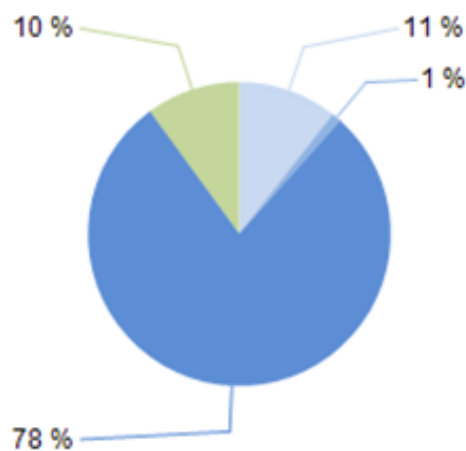
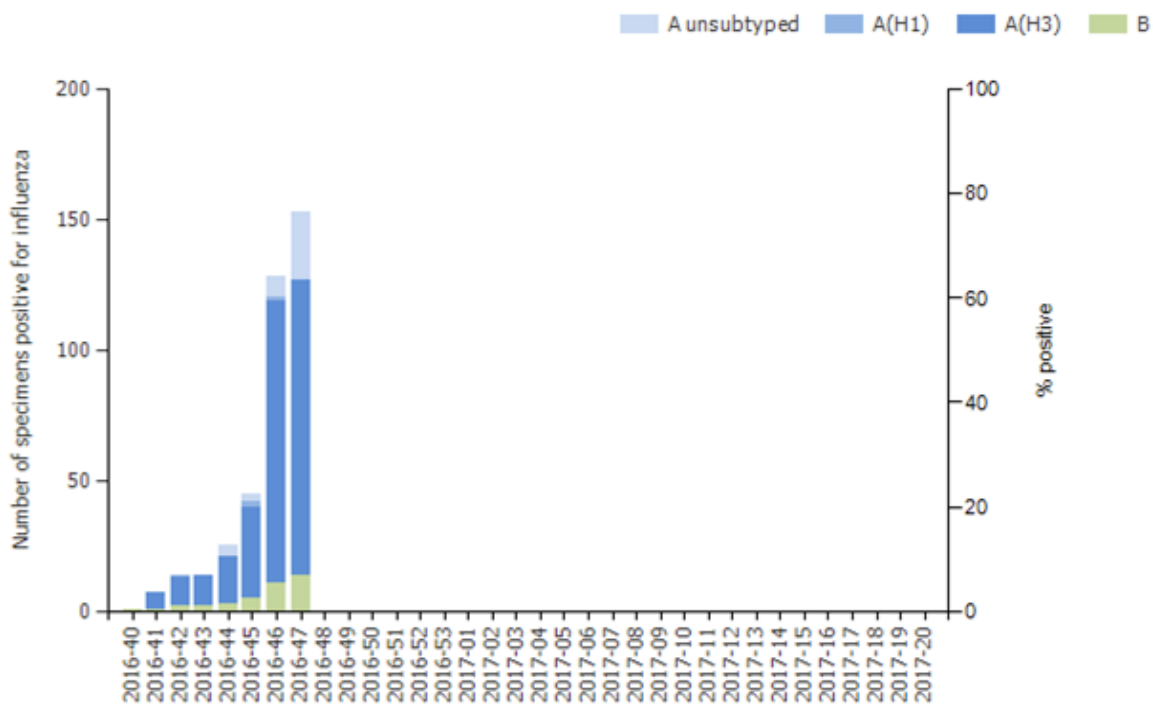
9. KURBA EPIDEMIKE DHE INFEKSIONET RESPIRATORE SIPAS JAVËVE (ARI RASTE/100.000)



Vihet re se prirja e numrit të mostrave të marra ndjek atë të ARI.



10. LLOJET E VIRUSEVE TË GRIPIT QË QARKULLOJNË NË KONTINENTIN EUROPIAN, JAVA 47/2016 SIPAS PLATFORMËS EUROPIANE TË RAPORTIMIT TESSY(www.flunewseurope.org).



11. MBI GRIPIN E SHPENDËVE TEK SHPENDËT DHE ZOGJTË QË PO QARKULLON AKTUALISHT NË DISA VENDE EUROPIANE DHE MASAT PËRKATËSE.

Virusi i gripit të shpendëve me patogenitet të lartë (highly pathogenic avian influenza) (HPAI) A(H5N8) është zbuluar kohët e fundit në zogjtë e egër dhe shpendë në disa vende europiane. Austria, Hungaria dhe Gjermania kanë raportuar shpërthime në shpendë dhe e kanë zbuluar atë edhe tek zogjtë e egër.

Kohët e fundit autoritetet hungareze raportuan zbulimin e tij në një mjelmë të egër. Kroacia, Danimarka, Polonia dhe Zvicra kanë raportuar infeksionin vetëm tek zogjtë e egër ndërsa Hollanda ka zbuluar A(H5N8) tek zogjtë e egër dhe tek zogjtë e një kopshti zoologjik.

Aktualisht ka shpërthime tek zogjtë në Izrael dhe Indi dhe po këtë vit ka patur shpërthime tek zogjtë dhe shpendët në Rusi, Korenë e Jugut dhe Taivan. Në shumë vende Europiane po aplikohet ose ka përfunduar mbytja e shpendëve të prekura dhe po ashtu janë vendosur zona të mbrojtura dhe dhe zona survejance.

Virusi A(H5N8) është zbuluar për herë të parë në Kinë gjatë survejancës së shpendëve në tregje dhe viruset e gripit A(H5N8) janë viruse të cilat janë zbuluar vazhdimisht tek zogjtë e egër në Azi që nga viti 2010 ku edhe ka patur një sërë shpërthimesh epidemike në fermat komerciale të shpendëve në Kinë, Japoni dhe Korenë e Jugut. Kjo është hera e dytë që ky virus futet në Europë

nëpërmjet migrimit vjeshtor të zogjve të egër dhe më një nivel të lartë vdekshmërie të tyre në vitin 2016 krahasuar me vitet 2014/2015.

Analizat gjenetike paraprake tregojnë se viruset që janë zbuluar këtë vit janë të lidhura ngushtë me ato që janë parë në vitet 2014/2015 por megjithatë përbëjnë një kluster (grumbullim) të veçantë gjenetik.

Një rol të rëndësishëm për zbulimin dhe mbrojtjen ndaj ekspozimit për këto viruse dhe përhapjen e mëtejshme të virusit në shpendë luan monitorimi i vazhdueshëm dhe testimi i zogjve të egër dhe shpendëve shtëpiakë. Kjo lejon që të njihet situata dhe të minimizohet rreziku human pas ekspozimit ndaj zogjve të egër dhe shpendëve.

Megjithatë deri me sot nuk janë raportuar në asnjë vend në botë infeksione në njerëz me këtë virus dhe rreziku i transmetimit zoonotik në publikun e gjerë konsiderohet të jetë shumë i ulët.

Megjithatë duke qenë se në këto viruse geni i hemaglutininës, një proteinë specifike të virusit të gripit, ka evoluar nga qarkullimi në mbarë botën të viruseve A(H5N1), njerëzit të cilët kanë kontakt direkt me apo manipulojnë zogjtë e egër ose shpendët e gjallë apo të ngordhur (psh. fermerë, gjuetarë, veterinerë, dhe punëtorë që merrren me mbytjen dhe proceset e tjera të grumbullimit dhe varrosjes të shpendëve) mund të konsiderohen si të rrezikuar nga infeksioni.

Bazuar në riskun e mundshëm zoonotik, plani i kontigjencës për kontrollin e gripit të shpendëve në shpendë dhe zogj duhet të zbatohet në bashkëpunim me autoritetet e shëndetit publik dhe sidomos Institutin e Shëndetit Publik dhe Inspektoriatin Shtetëror Shëndetësor duke përfshirë edhe shëndetin në punë për të siguruar që personat të cilët janë të rrezikuar janë mjaftueshëm të mbrojtur nga infeksioni.

Mjetet e përshtatshme të mbrojtjes personale përshi këtu mbrojtjen respiratore (maska, syze mbrojtëse, mbrojtëse të fytyrës, etj) duhet të jenë të pranishme dhe të përdoren.

Ministria e Bujqësisë duhet të njoftojë menjëherë brenda 24 orëve cdo shpërthim të gripit të shpendëve në shpendë apo zogj apo izolim të virusit në shpendë apo zogj në vendin tonë dhe të raportojë çdo muaj rezultatet nga monitorimi i vazhdueshëm dhe testimi i shpendëve dhe zogjve. Po ashtu kjo Ministri duhet të ndajë dhe diskutojë planin e kontigjencës në shpendë dhe zogj dhe çdo masë që ajo merr në këtë drejtim.

Njerëzit të cilët janë ekspozuar në fermat apo zonat e prekura apo ata që kanë patur kontakt direkt me zogjtë e egër dhe shpendët e infektuar duhet të monitorohen për 10 ditë për të identifikuar shenja klinike që mund të lidhen me një infeksion të mundshëm. Çdo drejtori e shëndetit publik nëpërmjet shërbimit të epidemiologjisë duhet të monitorojë në mënyrë aktive këto grupe

risku dhe të administrojë profilaksi me antivirale sipas sipas rekomandimeve për personat e ekspozuar ashtu siç është vepruar në rastin e A(H5N1), bazuar përherë në vlerësimin e riskut lokal (kryesisht intensitetin e ekspozimit) që kryhet nga ISHP në bashkëpunim me drejtoritë lokale të shëndetit publik.

Po ashtu mbështetur në eksperiencën e vendeve të Bashkimit Europian personat të cilët janë më të rrezikuar dhe që punojnë me shpendët dhe zogjtë duhet tu ofrohet vaksinimi ndaj gripit sezonal për shkak të punës që bëjnë dhe rrezikut që kanë.

Aktualisht në ISHP kryhet testimi i mostrave sipas kushteve përkatëse të biosigurisë dhe po ashtu kryhet diferencimi i viruseve sezonale me të tjerë dhe diferencimi nëse janë AH5 apo AH7 apo dhe nëse janë jo të diferencueshëm përtej tyre. Laboratori i virologjisë është i pajisur dhe është në gjendje pune dhe i çertifikuar për të kryer këto ekzaminime nga OBSH dhe CDC.

Për çdo izolim të viruseve të cilët nuk janë sezonale apo jo të diferencueshëm dhe paqartësi ky laborator ka mundësi të komunikojë dhe të dërgojë mostrat apo izolatet përkatëse në qendrën e referencës në Londër, MB apo Atlanta, ShBA. Po ashtu për çdo dyshim apo konfirmim për këto viruse në njerëz duhet të njoftohet menjëherë OBSH në bazë të Rregullores Ndërkombëtare të Shëndetit.

Në Shqipëri funksionon survejanca e Gripit përfshi këtu survejancën javore të infeksioneve respiratore në të gjitha institucionet e kujdesit shëndetësor, survejancën e infeksioneve të rënda dhe tepër të rënda respiratore në spitale të cilat raportohen brenda ditës dhe dërgojnë mostra në ISHP dhe survejancën specifike për grupe të caktuara.

Duhet të theksojmë që mbrotja e njerëzve lidhet ngushtësisht me survejancën dhe masat paraprake që ndërmer sistemi veterinar dhe bashkëpunimi që ai ka me sistemin e shëndetit publik dhe atë shëndetësor.

**Departamenti i Epidemiologjisë dhe
Kontrollit të Sëmundjeve Infektive
INSTITUTI I SHËNDETIT PUBLIK**

Adresa:
Rr. "A. Moisiu" Nr. 80
Tiranë

Tel: + 355 42 374 756
Fax: + 355 42 370 058
www.ishp.gov.al