



REPUBLIKA E SHQIPËRISË
MINISTRIA E SHËNDETËSISË
DHE MBROJTJES SOCIALE
INSTITUTI I SHËNDETIT PUBLIK

IShP – Departamenti i Epidemiologjisë dhe
Kontrollit të Sëmundjeve Infektive

GRIPË NË SHQIPËRI PËR SEZONIN 2017-2018 JAVA 02 (8 - 14 JANAR)

Buletini i Gripit nr.12

19 Janar 2018

PËRMBLEDHJE

Në këtë vëllim:

Përmbledhje	1
Prirja e IRS dhe IRP	3
Frekuenca e hasjes	3
Nr total i mostrave	4
SRRA dhe ILI	4
Shpërndarja moshore	5
STRRA	6
STRRA moshore	10
IRA-pragu	13
Kurba epidemike	14
Info nga TESSY	15

Informacion kyç:

- Situata ne EURO-TESSY
- Përbërja e vaksinës
- STRRA

Nga të dhënat e raportimit sipas
Nga të dhënat e raportimit sipas survejancës së infeksioneve akute respiratore të sipërme dhe të poshtme të sistemit ALERT, survejancës sentinel të sëmundjeve të ngjashme me Gripin (ILI) në rrethin e Tiranës, dhe survejancës së infeksioneve respiratore akute të rënda (SRRA) në spitalet kryesore në të gjithë vendin si dhe raportimit rutinë, vërejmë se trendi i infeksioneve respiratore paraqet ritje në javën 02/2018. **Vazhdon ritja e qarkullimit të viruseve të tipit B dhe A/H1 të gripit në vend krahas virozave të tjera respiratore. Këto viruse gjithashtu mbizotërojnë në qarkullim edhe në vendet e rajonit dhe të kontinentit europian.**

Kontinenti European

Në javën 02/2018 intensiteti i aktivitetit të gripit në kontinentin European është në ritje. 27 nga 46 vende kanë raportuar intensitet të ulët, 15 vende kanë raportuar in-

tensitet mesatar dhe 4 vende intensitet të lartë.

Në total 46% e mostrave të marra këtë javë janë konfirmuar me viruset e gripit.

Që nga java 40/2017, 65% e mostrave janë me virusin e tipit B dhe 35% e tyre me virusin e tipit A.

Nga nëntipizimi i viruseve të tipit A, 60% e tyre janë të nëntipit A (H1N1)pdm09 dhe 40% A(H3N2). Për tipin B të gripit, nga testimet e kampioneve të ardhura si nga survejanca sentinel dhe jo-sentinel, rezulton mbizotërim i viruseve nga linja B/Yamagata në krahasim me linjën B/Viktoria.

Të dhënat nga 16 shtete ose rajone që raportojnë në projektin EuroMOMO treguan rritje të vdekshmërisë nga të gjitha shkaqet në personat e moshës >65 vjeç në vendet e Europes Jugore dhe Mbretërinë e Bashkuar (Skoci).

Përbërja e vaksinës së gripit për hemisferin verior për sezonin 2017 - 2018 është:

A/Michigan/45/2015 (H1N1)pdm09-like virus;

A/Hong Kong/4801/2014 (H3N2)-like virus;

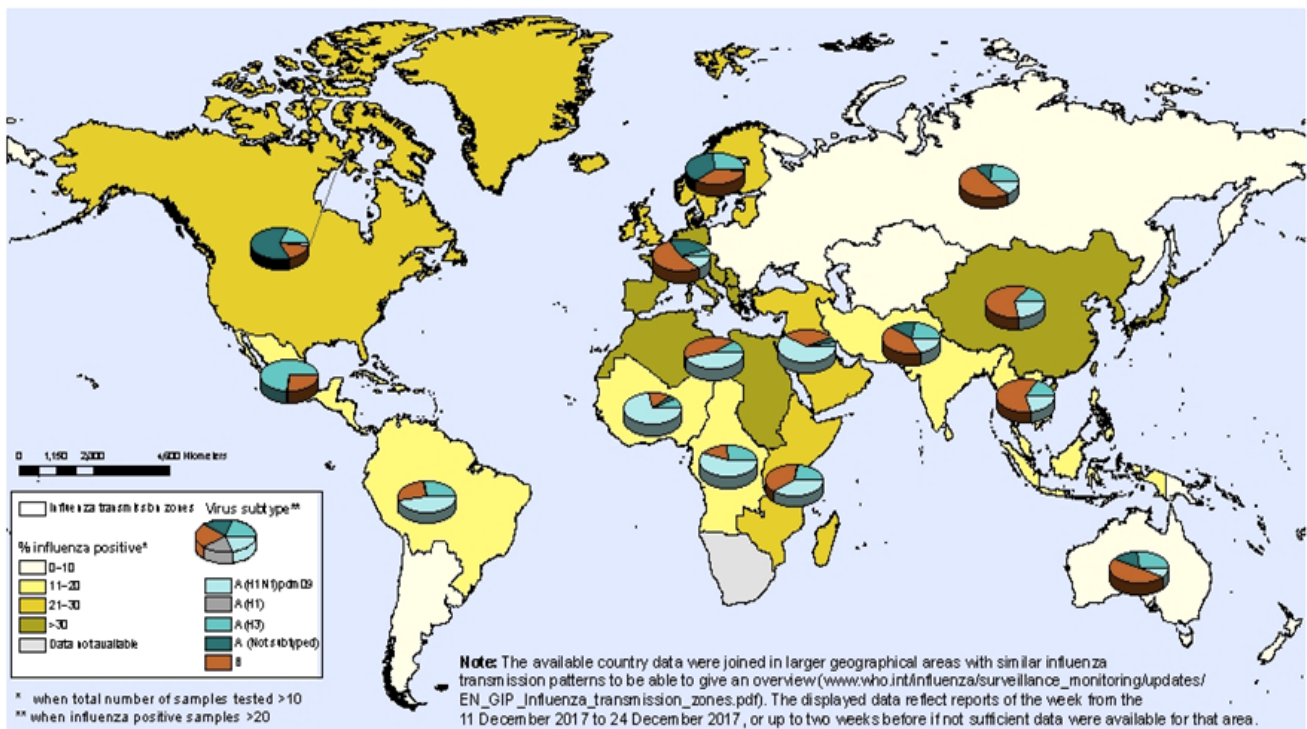
B/Brisbane/60/2008-like virus.

Të dhënat nga CDC në SHBA tregojnë për aktivitet të lartë të A(H3N2) që ka prekur kryesisht të moshuarit dhe fëmijët e vegjël duke shpënë në një rritje të shtrimeve në spital dhe vdekjeve.

1. PËRQINDJA E MOSTRAVE RESPIRATORE QË KANË REZULTUAR POZITIVE PËR VIRUSET E GRIPIT, SIPAS KONTINENTEVE

Percentage of respiratory specimens that tested positive for influenza By influenza transmission zone

Status as of 07 January 2018

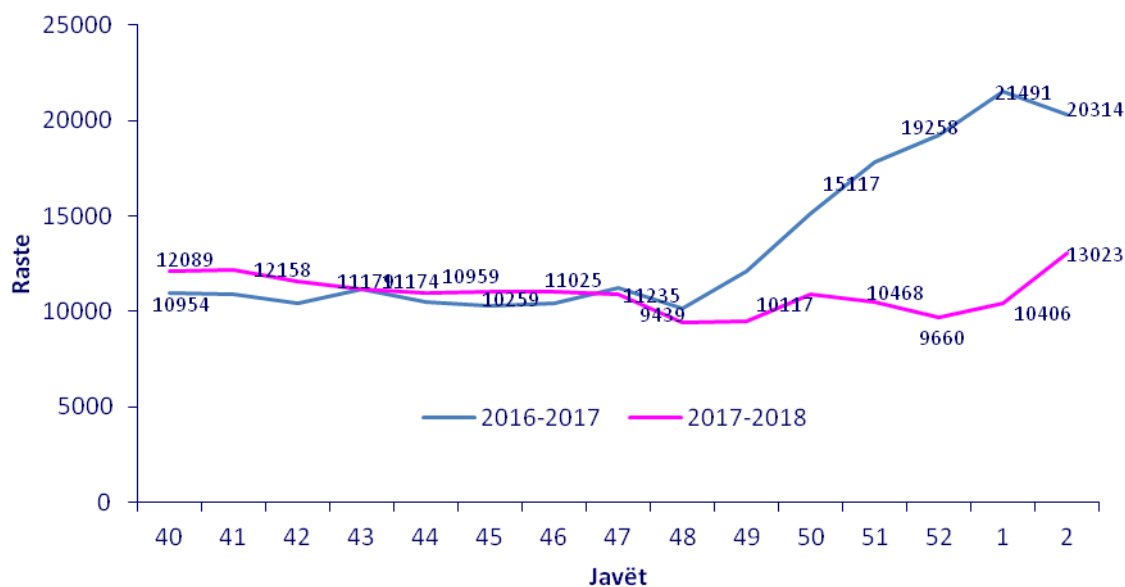


The boundaries and names shown and the designations used on this map do not imply the expression of any opinion whatsoever on the part of the World Health Organization concerning the legal status of any country, territory, city or area or of its authorities, or concerning the delimitation of its frontiers or boundaries. Dotted and dashed lines on maps represent approximate border lines for which there may not yet be full agreement.

Data Source: Global Influenza Surveillance and Response System (GISRS), FluNet (www.who.int/flu-net/).

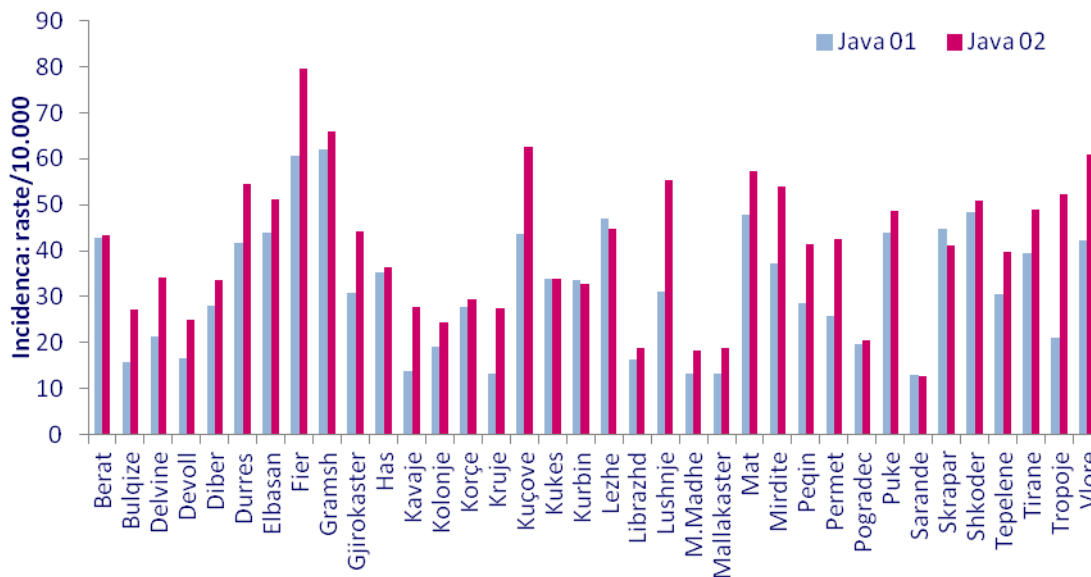
 **World Health Organization**
©WHO 2018. All rights reserved.

2. PRIRJA E INFEKSIONEVE RESPIRATORE TË SIPËRME (IRS) DHE TË POSHTËME (IRP) NË JAVËT 40 – 02 TË SEZONIT 2016-2017 DHE TË SEZONIT 2017-2018. NUMRI I RASTEVE.



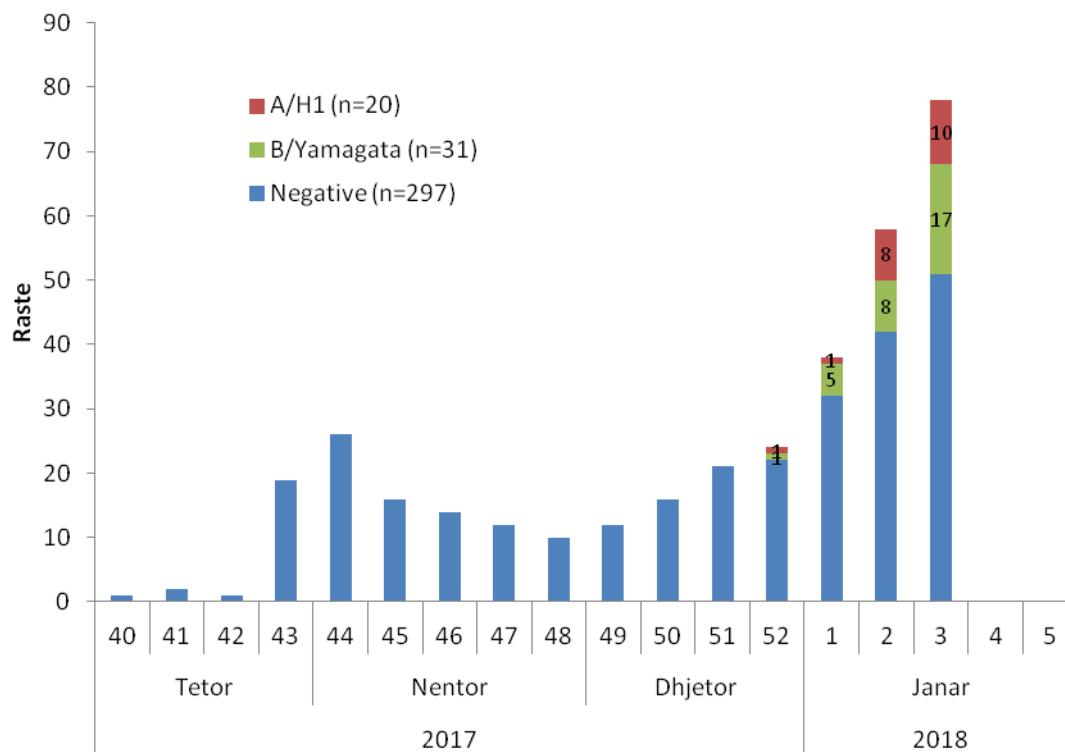
Në javën e 02 të vitit 2018 vërehet një trend në rritje i numrit të infeksioneve Respiratore të Sipërme dhe të Poshtëme dhe ky numër është më i ulët krahasuar me të njëjtën periudhë të vitit të kaluar ku trendi kishte kaluar prapun epidemik por tani kemi hyrë në sezonin e gripit.

3. FREKUENCA E HASJES SË “INFEKSIONEVE RESPIRATORE TË SIPËRME DHE TË POSHTËME” SIPAS RRETHEVE NË JAVËN 01 DHE 02 TË VITIT 2018. INCIDENCA (RASTE/10.000)



Vërehet rritje e numrit të rasteve të IRA në shumicën e rretheve të vendit

4. NUMRI TOTAL I MOSTRAVE TË ARDHURA SIPAS JAVËVE DHE REZULTATI LABORATORIK



Prej javës së 1-rë të muajit Tetor 2017 deri më datën 19 Janar 2018 kanë ardhur në ISHP dhe janë testuar 348 mostra nga persona të dyshuar për grip.

Para pranimit në laborator kryhet rregullisht monitorimi i cilësisë së mostrës sipas protokolleve standarte. Të gjitha mostrat e ardhura janë testuar me metodën molekulare të Real-Time RT PCR.

51 (15%) e mostrave kane rezultuar pozitive me viruset e gripit.

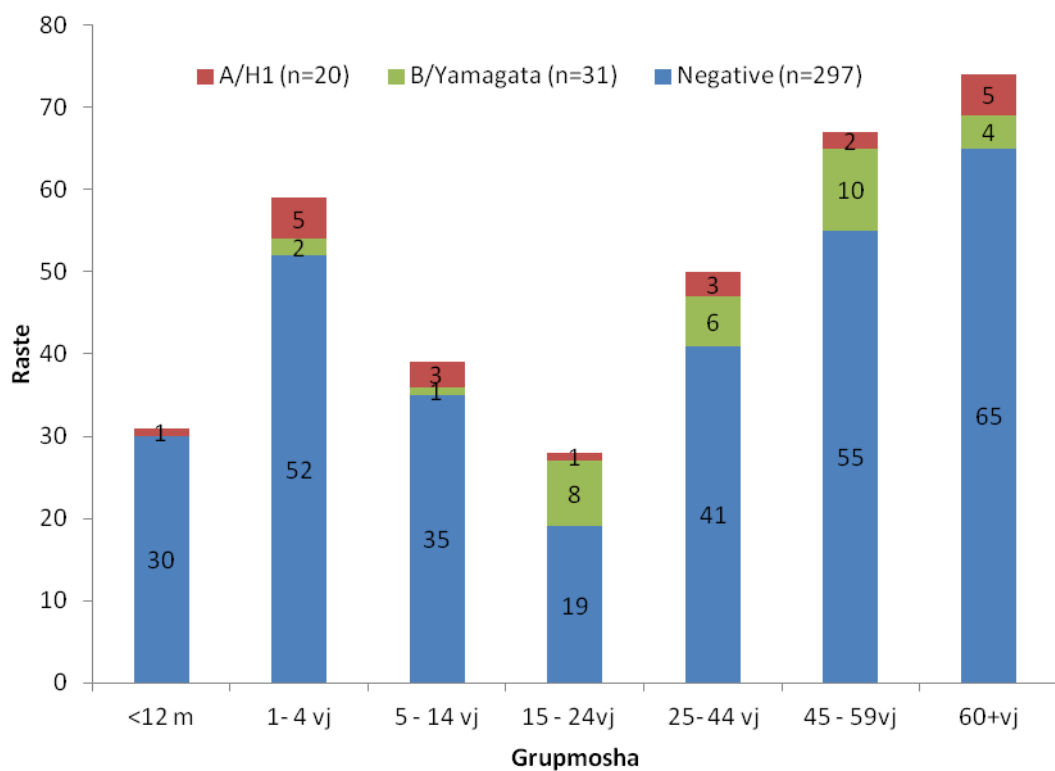
31 (61%) prej 51 mostrave kanë rezultuar pozitive me virusin e tipit B të linjës B/Yamagata, ndërsa 20 (39%) mostra me virusin e tipit A, të nëntipit A/H1 pdm09

Ajo çka vihet re këtë javë është rritja e numrit të mostrave pozitive për gripin ku 17 mostra kanë rezultuar pozitive me virusin e tipit B të linjës B/Yamagata, ndërsa 10 mostra me virusin e tipit A, të nëntipit A/H1 pdm09.

Mostrat të cilat kanë rezultuar negative për virusin e gripit janë analizuar sipas algoritmit me panelin respirator për 21 viruse. Më poshtë vëmë re se ato kanë rezultuar pozitive për viruse të ndryshëm respiratorë:

Rhinovirus -	6 kampione	Human Bocavirus -	1 kampion
Human CoV 229 -	8 kampione	Human MPV-	4 kampione
Enterovirus -	3 kampione	Human PIV3-	1 kampion
Human Adenovirus -	2 kampione	Human CoV 229 + RSV-	2 kampion
Human RSV -	7 kampione	Human RSV HKU-	1 kampion
Human CoV43-	1 kampion	Human Adenovirus -RSV	1 kampion

5. SHPËRNDARJA E NUMRIT TOTAL TË RASTEVE SIPAS GRUP-MOSHËS

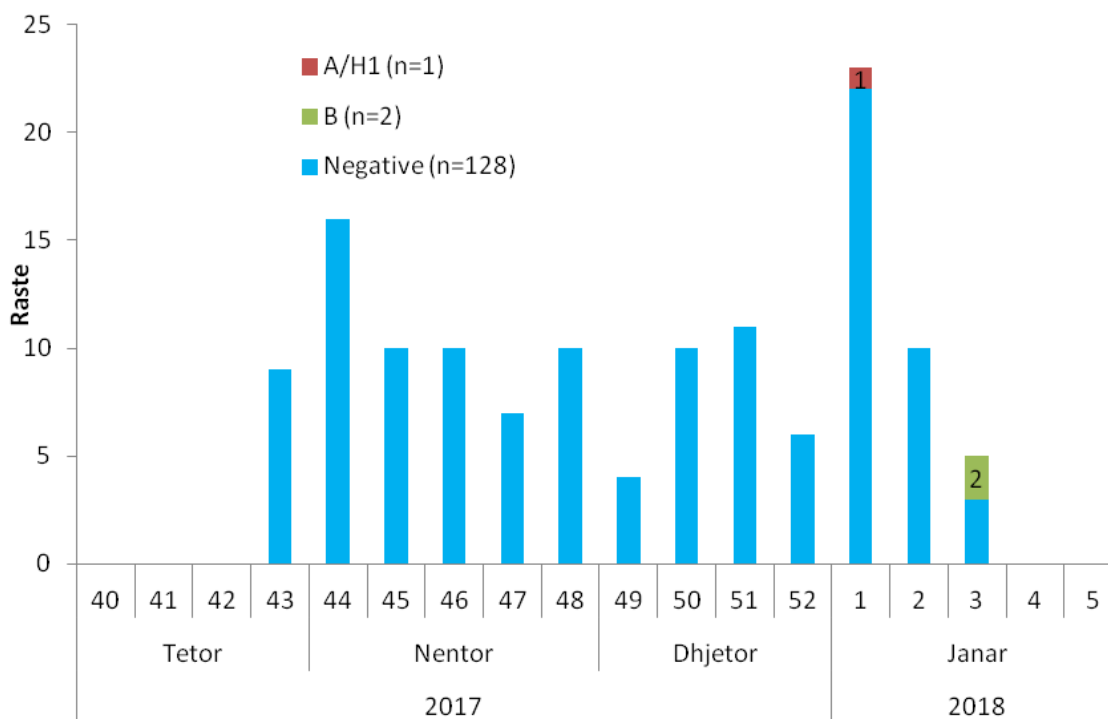


Vërehet që 129 (37%) e mostrave të marra i përkasin grupmoshës pediatrike 0-14 vjeç

Pozitive për viruset e gripit kanë rezultuar përkatësisht :

- 1 (3%) mostër -<1 vjeç;
- 4 (10%) mostra -5-14 vjeç
- 9 (18%) mostra -25-44 vjeç
- 9 (12%) mostra -60+ vjeç;
- 7 (12%) mostra -1-4 vjeç;
- 9 (32%) mostra -15-24 vjeç
- 12 (18%) mostra -45-59 vjeç

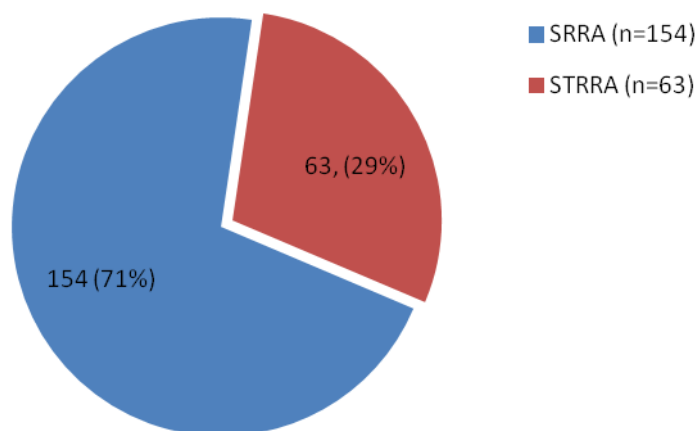
6. NUMRI I MOSTRAVE ILI TË ARDHURA SIPAS JAVËVE DHE REZULTATI LABORATORIK



Pozitive per viruset e gripit kanë rezultuar 3 (2%) e mostrave ILI



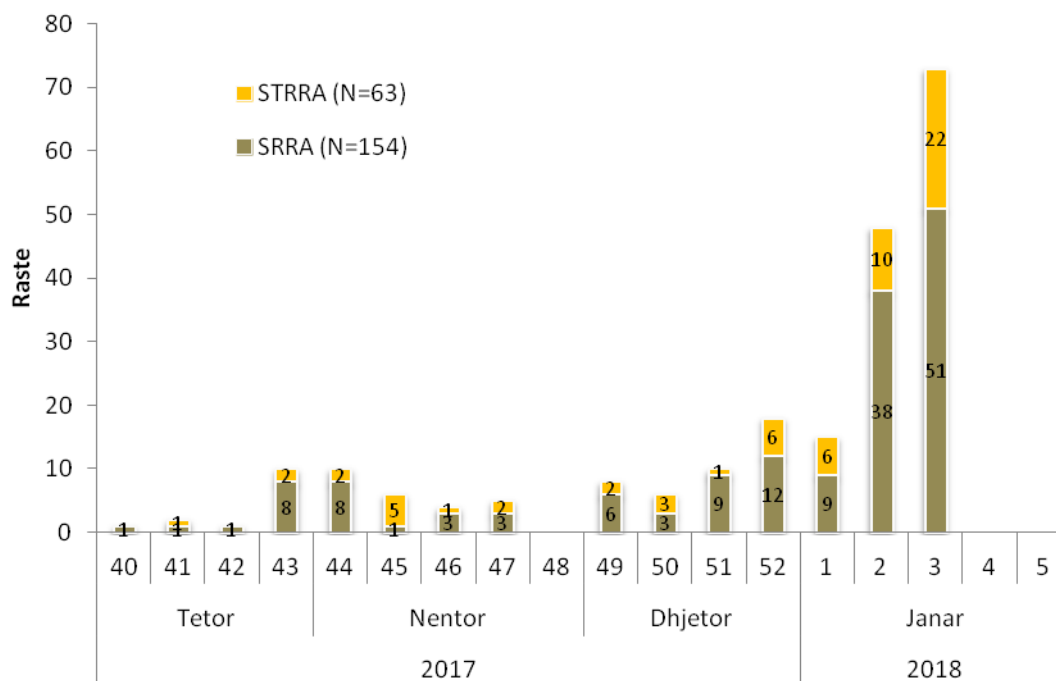
7. SËMUNDJE E TEPËR E RËNDË RESPIRATORE AKUTE (STRRA)



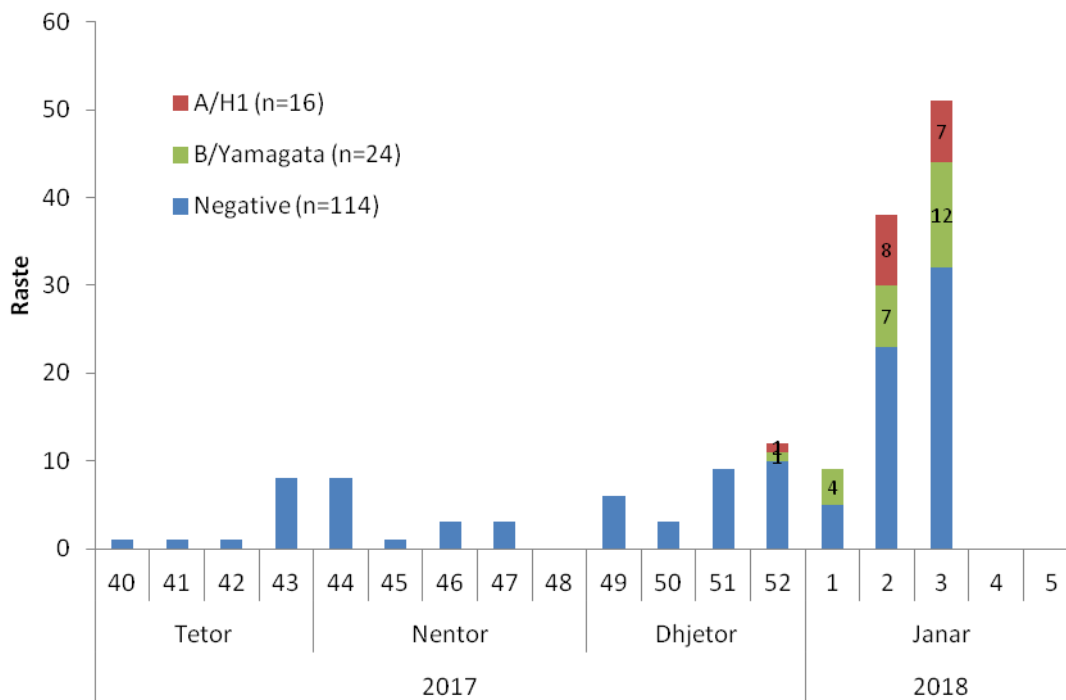
Rasti klasifikohet si SRRRA (Sëmundje e rëndë respiratore akute sipas përkufizimit të OBSH dhe si STRRA (Sëmundje tepër e rëndë respiratore akute) sipas klasifikimit tonë për të gjitha rastet që kanë nevojë për shtrim në repartet e terapisë intensive dhe kanë nevojë për oksigjenim.

63 (29%) prej 217 pacientëve SRRRA kanë paraqitur komplikacione (STRRA)

8. SHPËRNDARJA E RASTEVE SRRRA DHE STRRA SIPAS JAVËVE

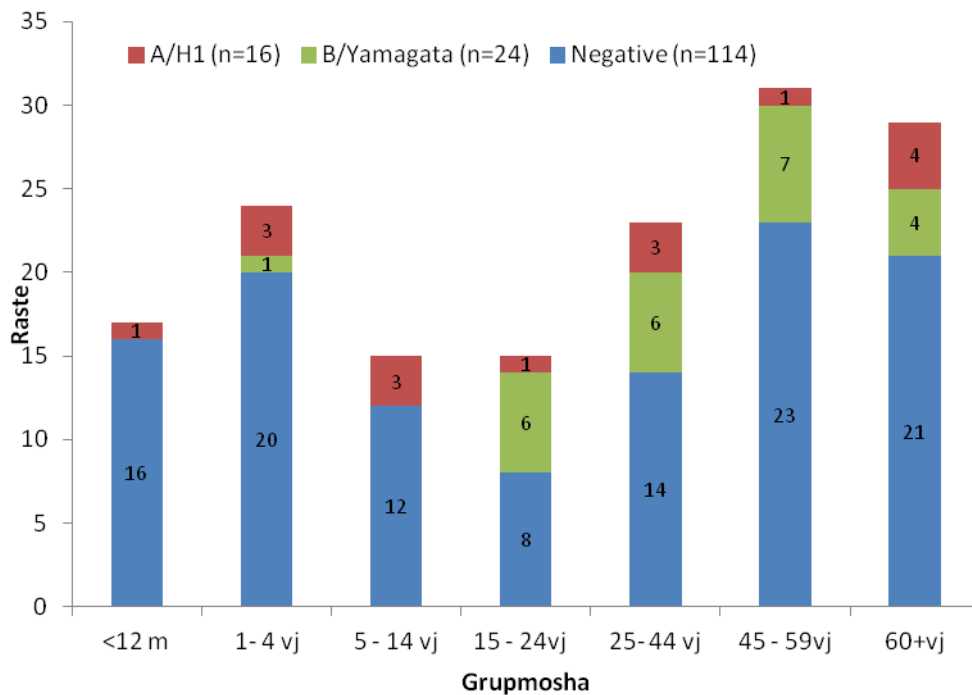


9. SHPËRNDARJA RASTEVE SRRA SIPAS JAVEVE DHE REZULTATI LABORATORIK



40 (26%) e mostrave SRRA kanë rezultuar pozitive me viruset e gripit nga të cilat 24 (60%) me virusin B/ Yamagata dhe 16 (40%) me virusin e tipit A të nëntipit A/H1pdm09.

10. SHPËRNDARJA RASTEVE SRRA SIPAS GRUPMOSHËS DHE REZULTATI LABORATORIK

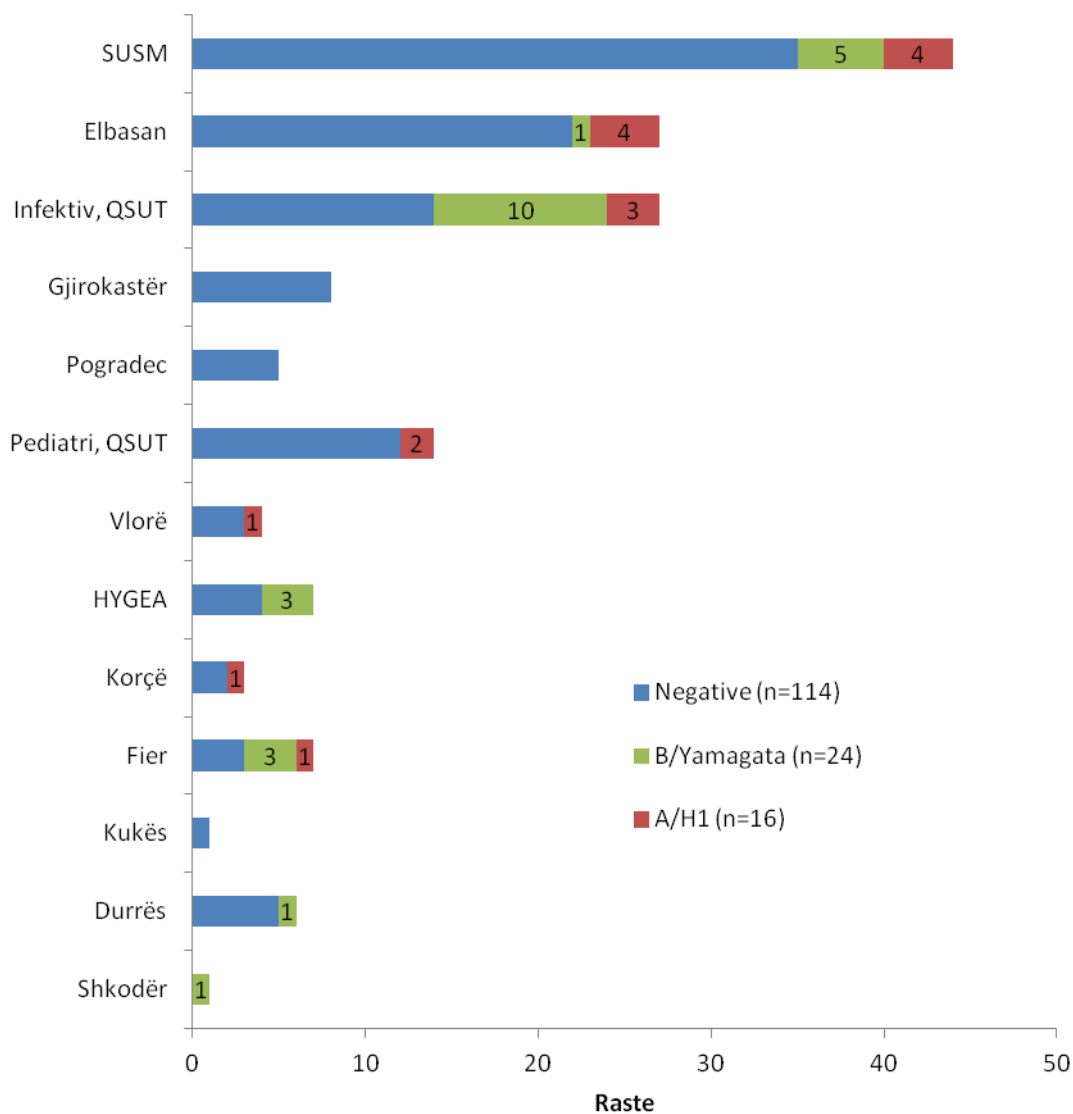


Vërehet që 56 (36%) e mostrave SRRA i përkasin grupmoshës pediatrike 0-14 vjeç.

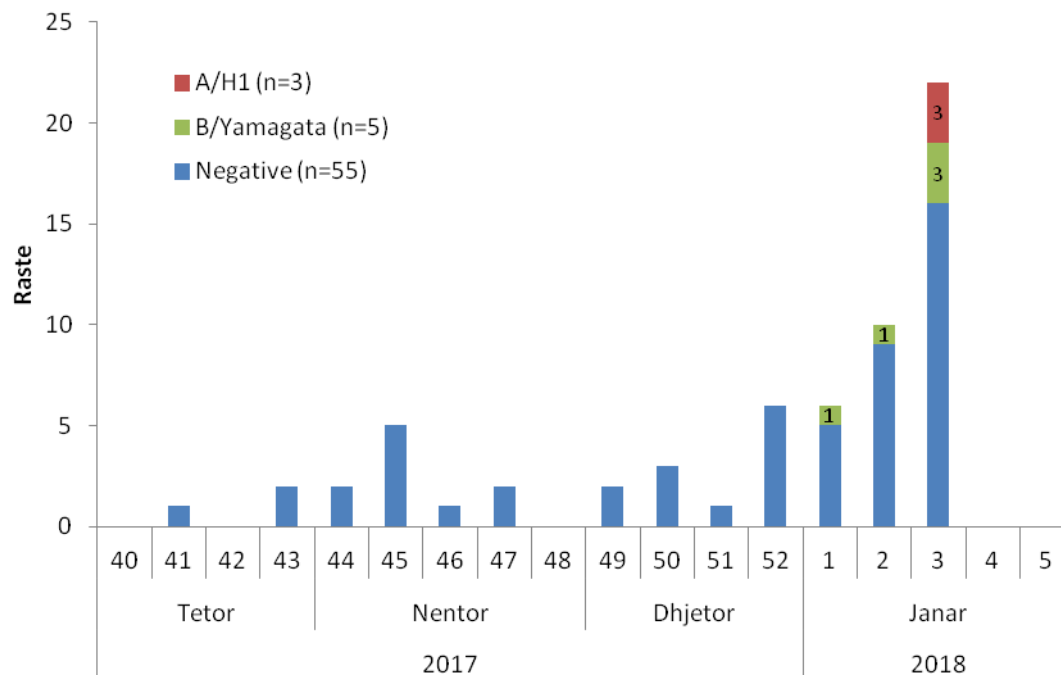
Pozitive për viruset e gripit kanë rezultuar përkatësisht:

1 (6%) mostër - <1 vjeç;	4 (17%) mostra - 1-4 vjeç;
3 (20%) mostra - 5-14 vjeç	7 (47%) mostra - 15-24 vjeç
9 (39%) mostra - 25-44 vjeç	8 (26%) mostra - 45-59 vjeç
8 (28%) mostra - 60+ vjeç;	

11. SHPËRNDARJA E RASTEVE SRRA SIPAS VENDIT TË MARRJES SË MOSTRËS

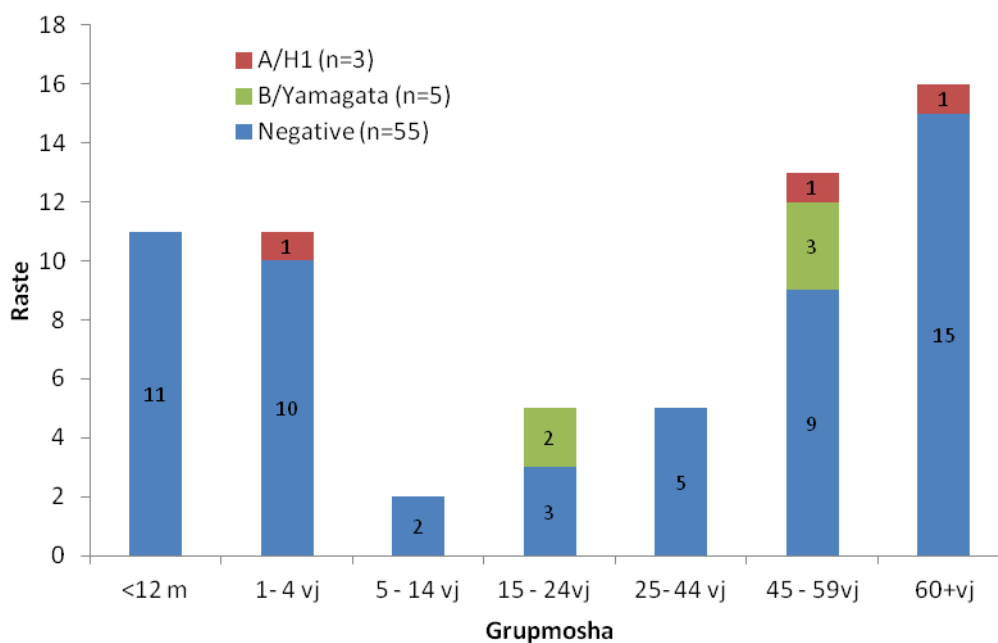


12. SHPËRNDARJA RASTEVE STRRA SIPAS JAVËVE DHE REZULTATI LABORATORIK



8 (13%) e mostrave STRRA kanë rezultuar pozitive me viruset e gripit nga të cilat 5 (63%) me virusin B/Yamagata dhe 3 (37%) me virusin e tipit A të nëntipit A/H1pdm09.

13. SHPËRNDARJA RASTEVE STRRA SIPAS GRUPMOSHËS DHE REZULTATI LABORATORIK



Vërehet që 24 (38%) e mostrave STRRA i përkasin grupmoshës pediatrike 0-14 vjeç.

Pozitive me viruset e gripit kanë rezultuar:

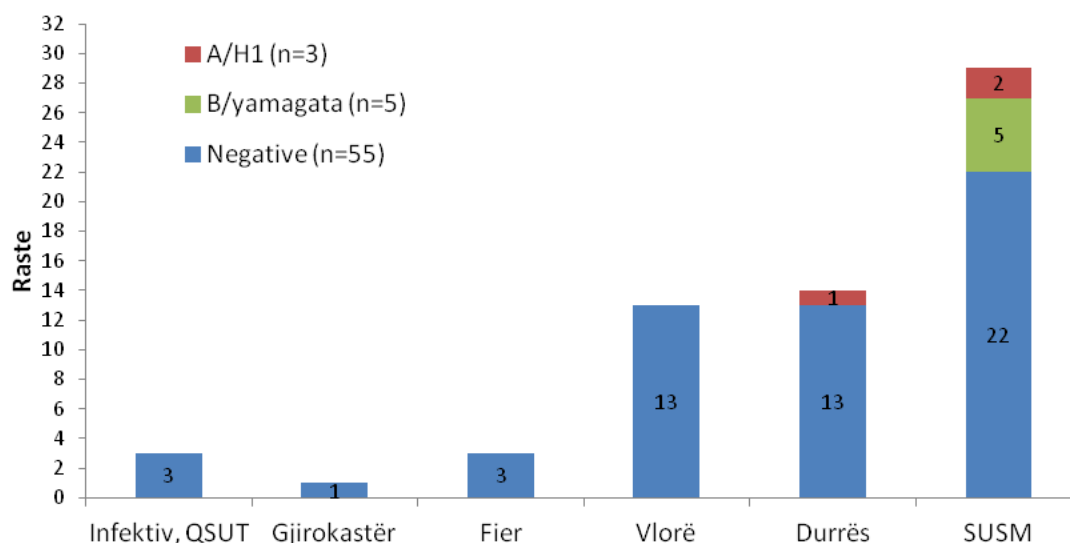
1 (9%) mostër - 1-4 vjeç;

2 (40%) mostra - 15-24 vjeç

4 (31%) mostra - 45-59 vjeç

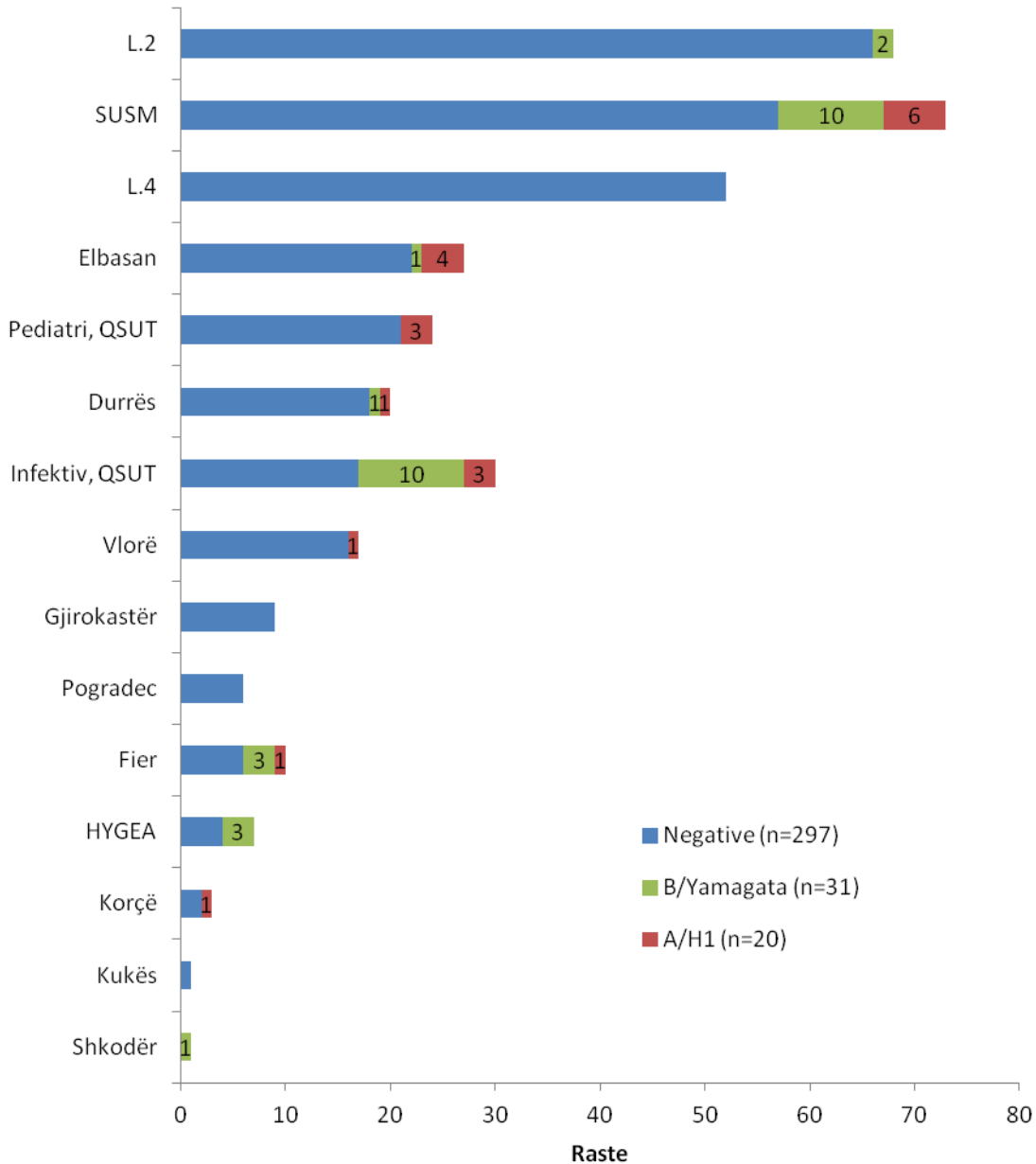
1 (6%) mostër - 60+ vjeç;

14. SHPËRNDARJA E RASTEVE STRRA SIPAS VENDIT TË MARRJES SË MOSTRËS



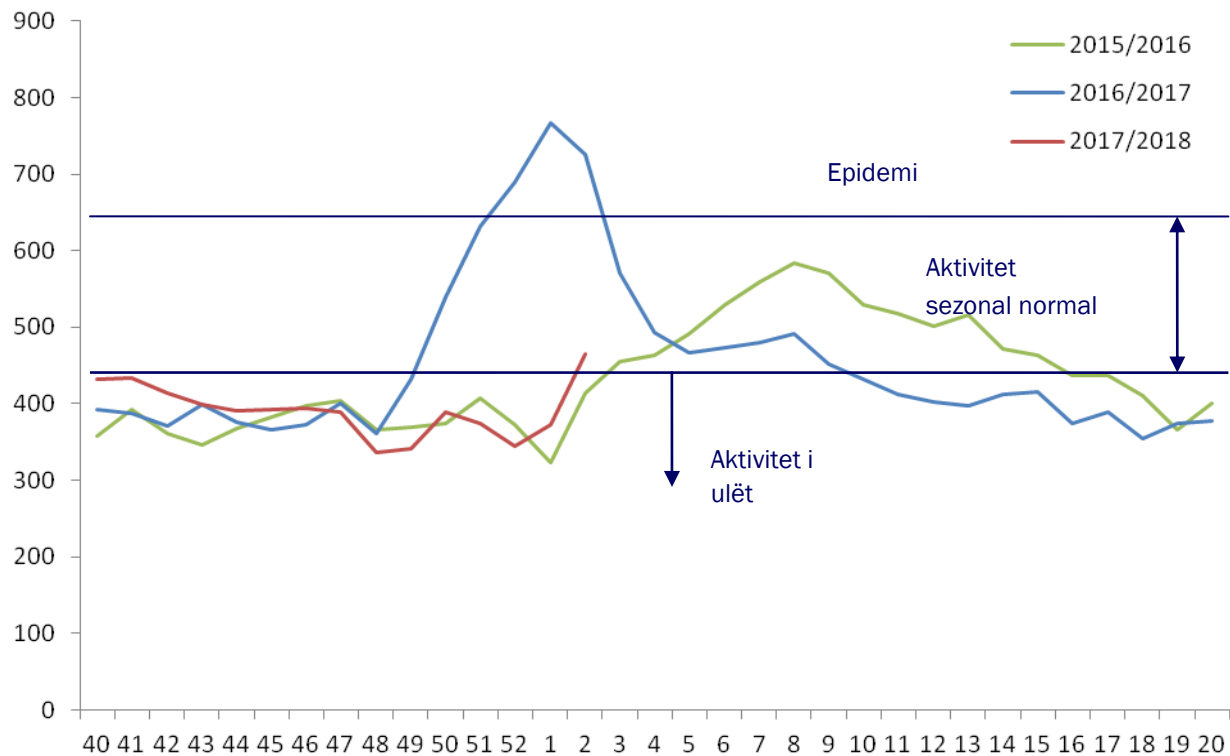
Pozitive me virusin e gripit kanë rezultuar 7 (24%) e mostrave të marra në SUSM dhe 1 (7%) mostër e marrë në Spitalin Rajonal Durrës.

15. NUMRI TOTAL I MOSTRAVE SIPAS VENDIT TË MARRJES DHE REZULTATIT LABORATORIK



Numri më i madh i mostrave ka ardhur nga Qendra Shëndetësore Nr. 2, ndjekur nga dhe SUSM, Qendra Shëndetësore Nr. 4 dhe Spitali Rajonal Elbasan.

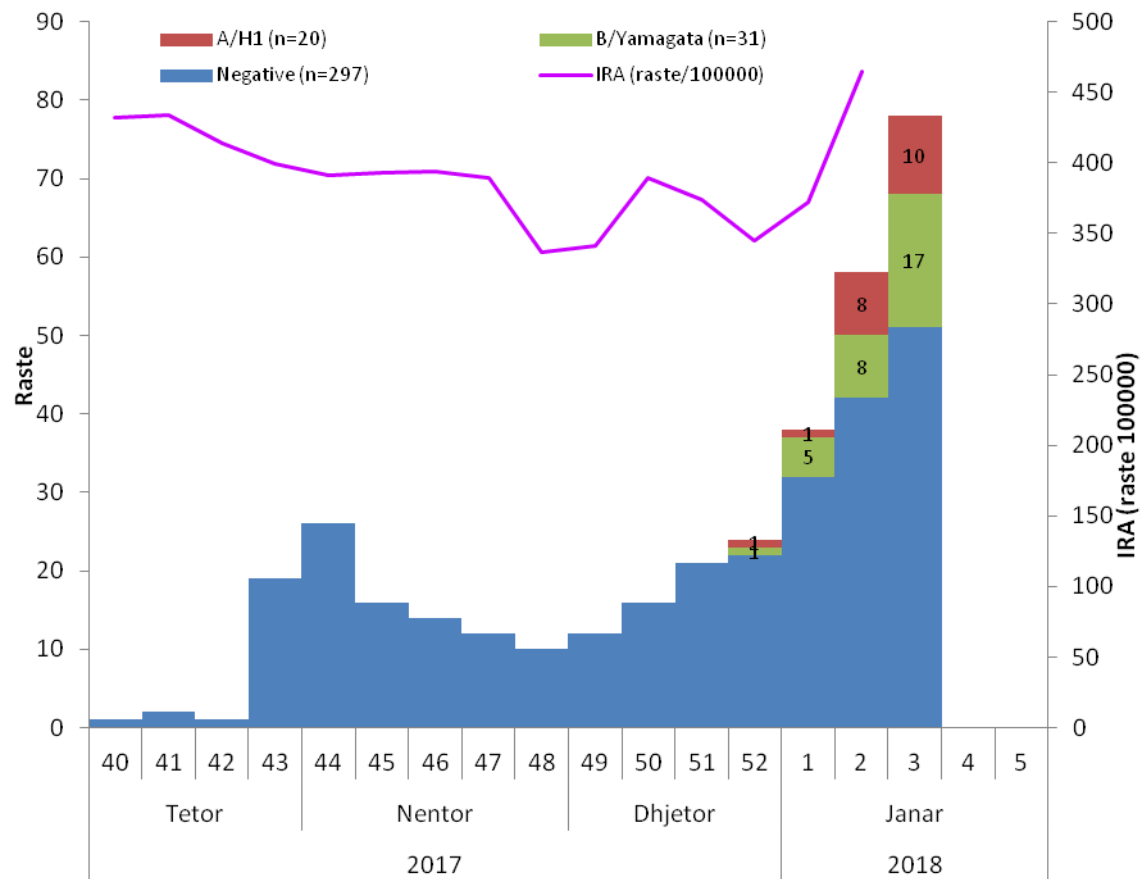
16. KRAHASIMI I AKTIVITETIT TË “INFEKSIONEVE RESPIRATORE TË SIPËRME (IRS) DHE TË POSHTËME (IRP)” SIPAS SEZONEVE (JAVËT 40 – 20) DHE PRAGU EPIDEMIK. RASTE/100 000



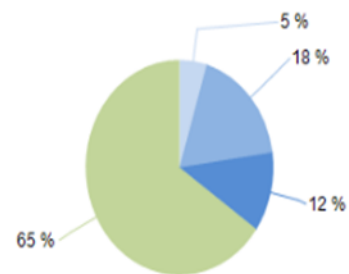
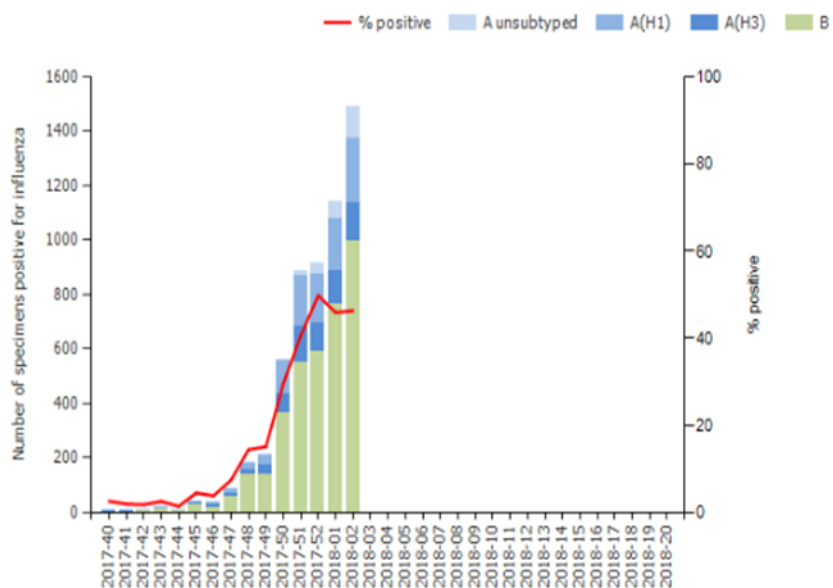
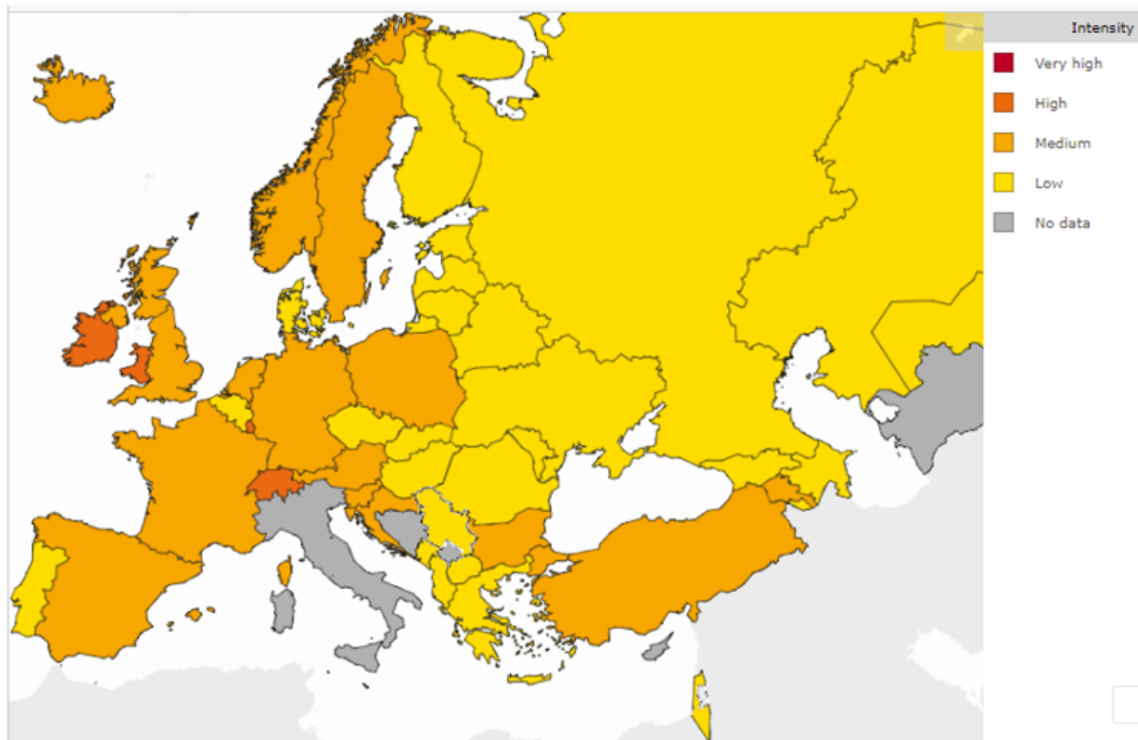
Në javën 02/2018 aktiviteti i IRA paraqet:

- prirje në ritje
- aktivitet gjeografik të përhapur
- intensitet mesatar
- impakt i ulët

17. KURBA EPIDEMIKE DHE INFEKSIONET RESPIRATORE SIPAS JAVËVE (IRA RASTE/100 000)



18. INTENSITETI I GRIPIT DHE VIRUSET QË QARKULLOJNË NË RAJONIN EUROPIAN NË JAVËN 02. <http://flunewseurope.org/>



**Departamenti i Epidemiologjisë dhe
Kontrollit të Sëmundjeve Infektive
INSTITUTI I SHËNDETIT PUBLIK**

Adresa:
Rr. "A. Moisiu" Nr. 80
Tiranë

Tel: + 355 42 374 756
Fax: + 355 42 370 058
www.ishp.gov.al
