



REPUBLIKA E SHQIPËRISË  
MINISTRIA E SHËNDETËSISË  
DHE MBROJTJES SOCIALE  
INSTITUTI I SHËNDETIT PUBLIK

IShP – Departamenti i Epidemiologjisë dhe  
Kontrollit të Sëmundjeve Infektive

## GRIPË NË SHQIPËRI PËR SEZONIN 2017-2018 JAVA 06 (5 - 11 SHKURT)

Buletini i Gripit nr.16

16 Shkurt 2018

### PËRMBLEDHJE

*Në këtë vëllim:*

Përmbledhje	1
Prirja e IRS dhe IRP	3
Frekuenca e hasjes	3
Nr total i mostrave	4
Tipi i viruseve	5
Shpërndarja moshore	6
STRRA	8
STRRA moshore	10
IRA-pragu	14
Kurba epidemike	15
Info nga TESSY	16

#### Informacion kyç:

- Situata ne EURO-TESSY
- Përbërja e vaksinës
- STRRA

Nga të dhënat e raportimit sipas survejancës së infeksioneve akute respiratore të sipërme dhe të poshtme të sistemit ALERT, survejancës sentinel të sëmundjeve të ngjashme me Gripin (ILI) në rrethin e Tiranës, dhe survejancës së infeksioneve respiratore akute të rënda (SRRA) në spitalet kryesore në të gjithë vendin si dhe raportimit rutinë, vërejmë se prirja e infeksioneve respiratore paraqet ritje në javën 06/2018.

**Numri i infeksioneve respiratore është rritur krahasuar me javën paraardhëse dhe madhësia e epidemisë është më e lartë se një vit më parë për arsye se vazhdon ritja e qarkullimit të viruseve të tipit B kryesisht B/Yamagata dhe dhe më pas atyre të tipit A(H1/N1) pdm09 dhe gjithashtu janë evidentuar në shumë pak raste ato të nëntipit A(H3/N2).**

**58% e mostrave të marra gjatë kësaj jave kanë rezultuar pozitive për viruset e gripit. Këto viruse gjithashtu mbizotërojnë në qarkullim edhe në vendet e rajonit dhe të kontinentit evropian. Krahas viruseve të gripit**

**qarkullojnë edhe viruse të tjerë respiratorë.**

#### Kontinenti European

Në javën 06/2018 intensiteti i aktivitetit të gripit në kontinentin European është i lartë dhe i përhapur në të gjitha vendet.

Viruset A dhe B të gripit po qarkullojnë njëkohësisht me një mbizotërim të viruseve B por me përqindje të ndryshme të tipave dhe nëntipave në vende të ndryshme. 51% e individëve tek të cilët janë marrë mostra rezultojnë pozitivë për viruset e gripit dhe vihet re një ulje me një javë më parë ku kishim 55%.

Shumica e rasteve të rënda në këtë sezon kanë qenë nga gripit B dhe kryesisht në persona mbi 15 vjeç ku në personat e shtruar në pavione gripit B është venë re thujse dy herë më shumë se ai A dhe kryesisht në persona > 65 vjeç.

Ndërsa rastet tepër të rënda të shtruara në repartet e kujdesit intensiv kanë qenë të infektuar me Gripin A ose atë B.

Përsa i përket virusit A vërehet se mbizotërojnë viruset A(H1N1)pdm09 në qendrat sentinel ndërsa nga burimet jo sentinel janë venë re më shumë viruset A(H3N2).

Viruset B /Yamagata mbizotërojnë dhe kanë tejkaluar mjaft ato të linjës B/Victoria nga të gjitha llojet e burimeve sentinel dhe jo sentinel. Vaksina trevalente që është përdorur sivjet nuk e ka patur të përfshirë virusin B/Yamagata.

Sipas analizës së fundit të OBSH ne rajonin Europian vihet re deri tani një nivel i lartë i qarkullimit të gripit B krahasuar kjo me sezonet e mëparshme.

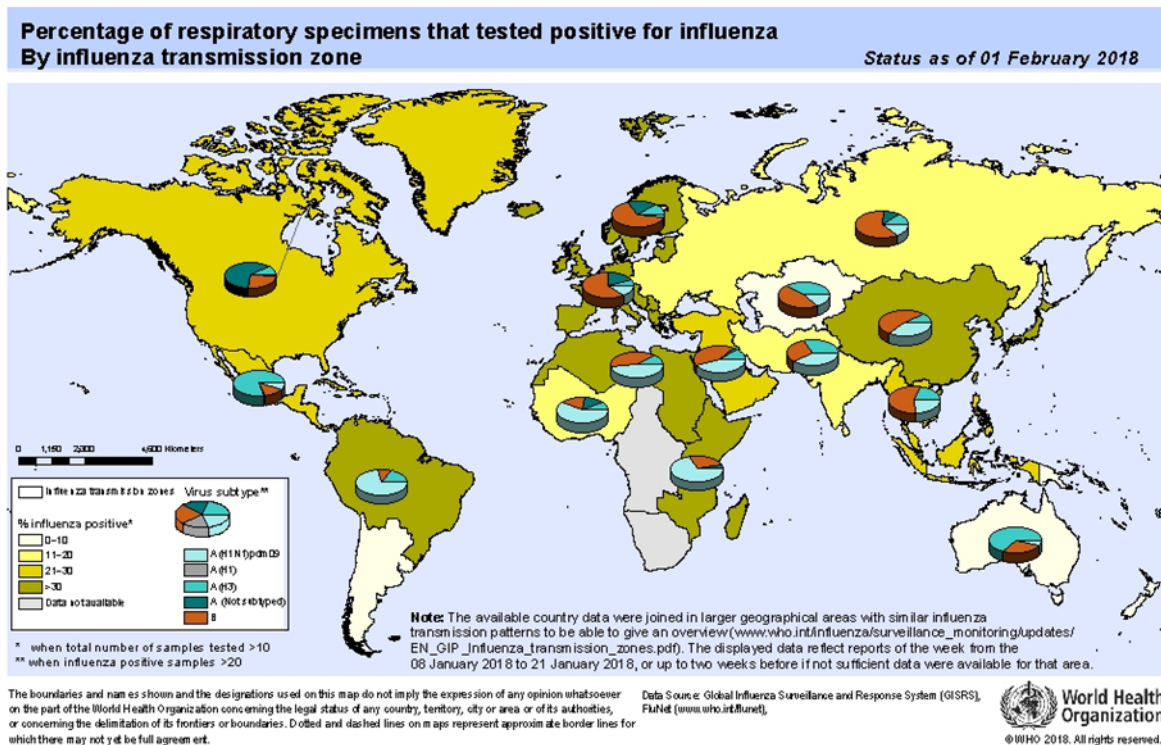
Vlerësimet në kohë reale të efektivitetit të vaksinës në Kanada, Finlandë, Gjermani, Spanjë, Stokholm, dhe SHBA sugjerojnë që efektiviteti i vaksinës ka qenë nga 15-45% në vartësi të përqindjes së qarkullimit të nentipave qarkullues. Efektiviteti ndaj gripit B është 35-67% pamvarësisht nga linja e cila nuk ka qenë e përfshirë në vaksinën tre valente e cila është përdorur më shumë.

Vdekshmëria midis të moshuarve është rritur shumë gjatë javëve të fundit në pjesën perëndimore të Europës.

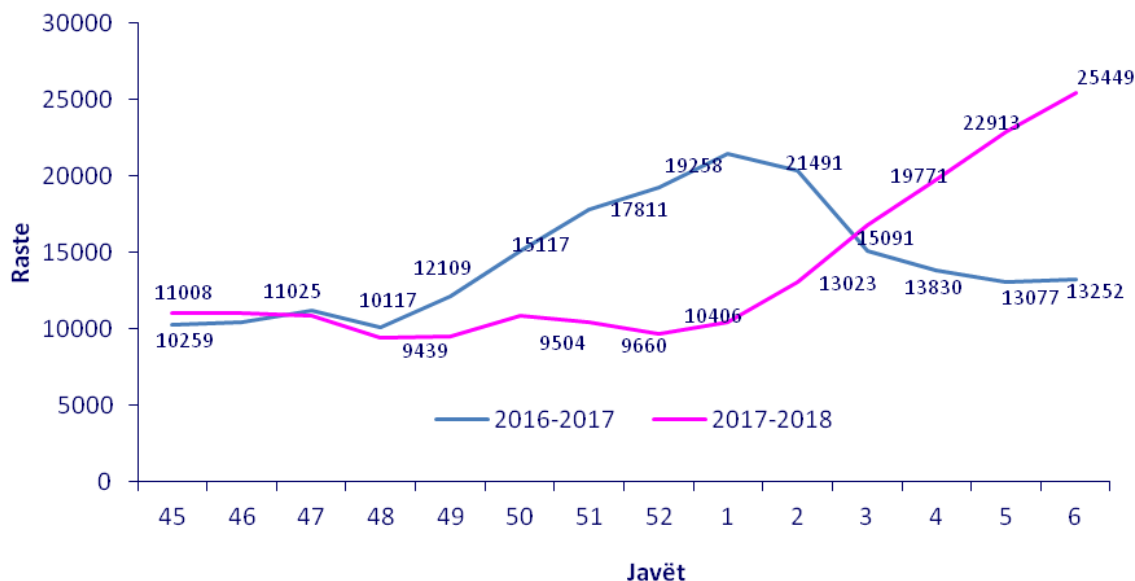
Si përfundim aktiviteti i gripit mbetet i lartë në Europën veriore dhe Jug perëndimore dhe me një rritje në Europën Lindore ku mbizotëron virusi B i gripit.

Ndërsa në Amerikën Veriore aktiviteti i gripit mbetet tepër i lartë dhe mbizotërojnë viruset A(H3N2).

## 1. PËRQINDJA E MOSTRAVE RESPIRATORE QË KANË REZULTUAR POZITIVE PËR VIRUSET E GRIPIT, SIPAS KONTINENTEVE



**2. PRIRJA E INFEKSIONEVE RESPIRATORE TË SIPËRME (IRS) DHE TË POSHTËME (IRP) NË JAVËT 45 – 06 TË SEZONIT 2016-2017 DHE TË SEZONIT 2017-2018. NUMRI I RASTEVE.**



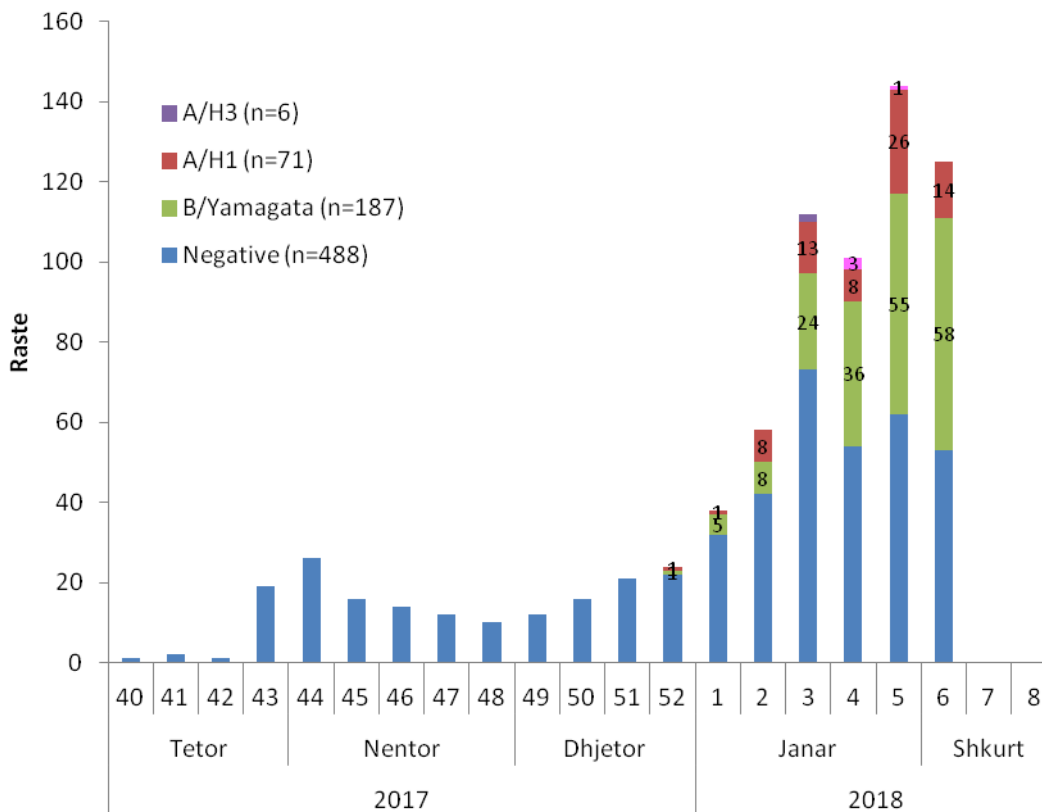
Në javën e 06 të vitit 2018 vërehet një trend në rritje i numrit të infeksioneve Respiratore të Sipërme dhe të Poshtëme dhe ky numër është 48% më i lartë krahasuar me të njëjtën periudhë të vitit të kaluar. Madhësia e epidemisë është më e lartë se një vit më parë.

**3. FREKUENCA E HASJES SË “INFEKSIONEVE RESPIRATORE TË SIPËRME DHE TË POSHTËME” SIPAS RRETHEVE NË JAVËN 05 DHE 06 TË VITIT 2018. INCIDENCA (RASTE/10.000)**



Vërehet rritje e numrit të rasteve të IRA në shumicën e rrethëve të vendit

#### 4. NUMRI TOTAL I MOSTRAVE TË ARDHURA SIPAS JAVËVE DHE REZULTATI LABORATORIK

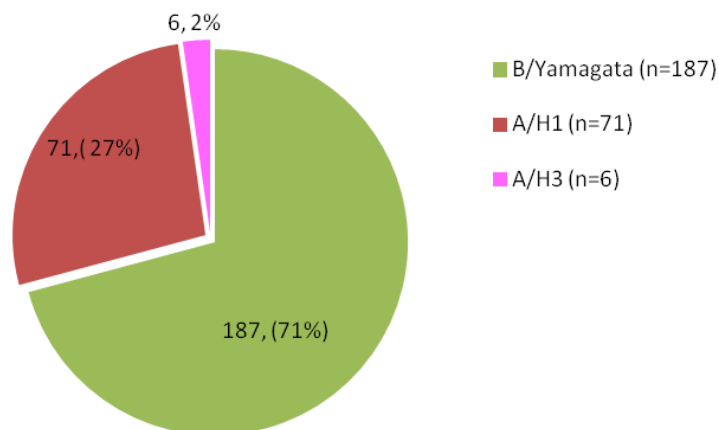


Prej javës së 1-rë të muajit Tetor 2017 deri më datën 11 Shkurt 2018 kanë ardhur në ISHP dhe janë testuar 752 mostra nga persona të dyshuar për grip.

Para pranimit në laborator kryhet rregullisht monitorimi i cilësisë së mostrës sipas protokolleve standarte. Të gjitha mostrat e ardhura janë testuar me metodën molekulare të Real-Time RT PCR.

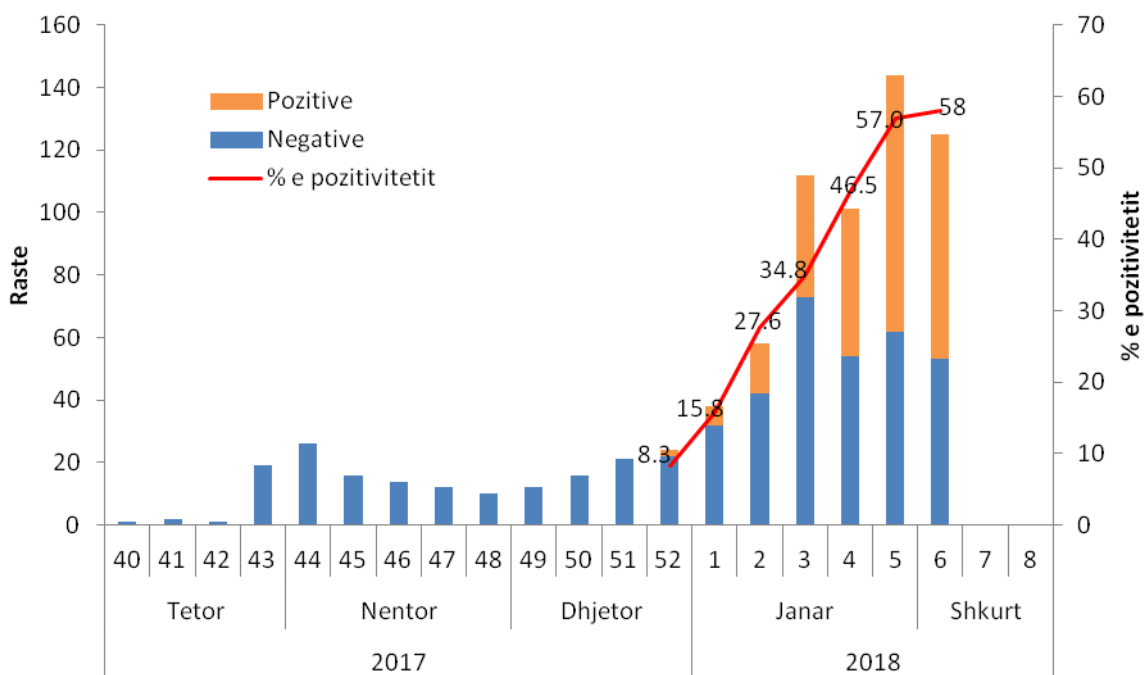
**264 (35%) e mostrave kanë rezultuar pozitive me viruset e gripit.**

### 5. TIPI DHE NËNTIPI I VIRUSEVE QË QARKULLOJNË



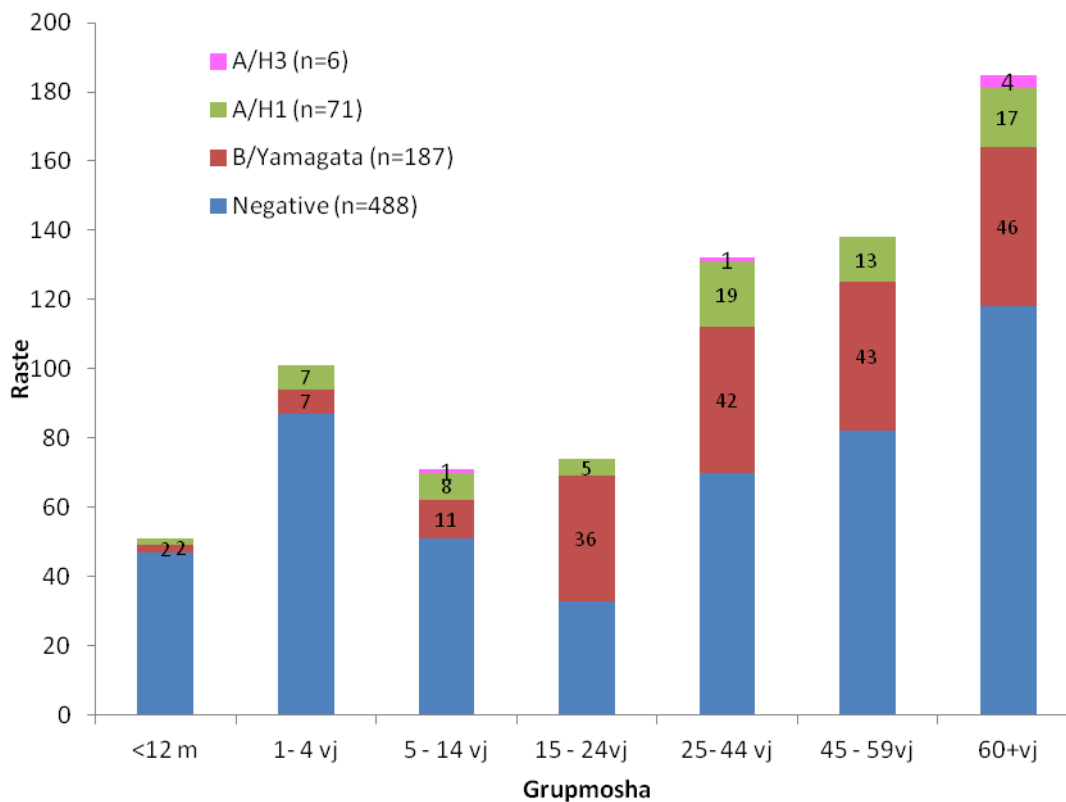
187 (71%) prej 264 mostrave pozitive janë virusin e tipit B të linjës B/Yamagata, 71 (27%) mostra me virusin e tipit A, të nëntipit A/H1 pdm09. Qarkulimi i virusit të nëntipit A/H3 është i ulët me 6 (2%) të totalit të mostrave pozitive.

### 6. PËRQINDJA E POZITIVITETIT TË MOSTRAVE SIPAS JAVËVE



Në javën 06 vërehet që pozitiviteti i mostrave është më i lartë (58%) krahasuar me javët paraardhëse.

## 7. SHPËRNDARJA E NUMRIT TOTAL TË RASTEVE SIPAS GRUP-MOSHËS



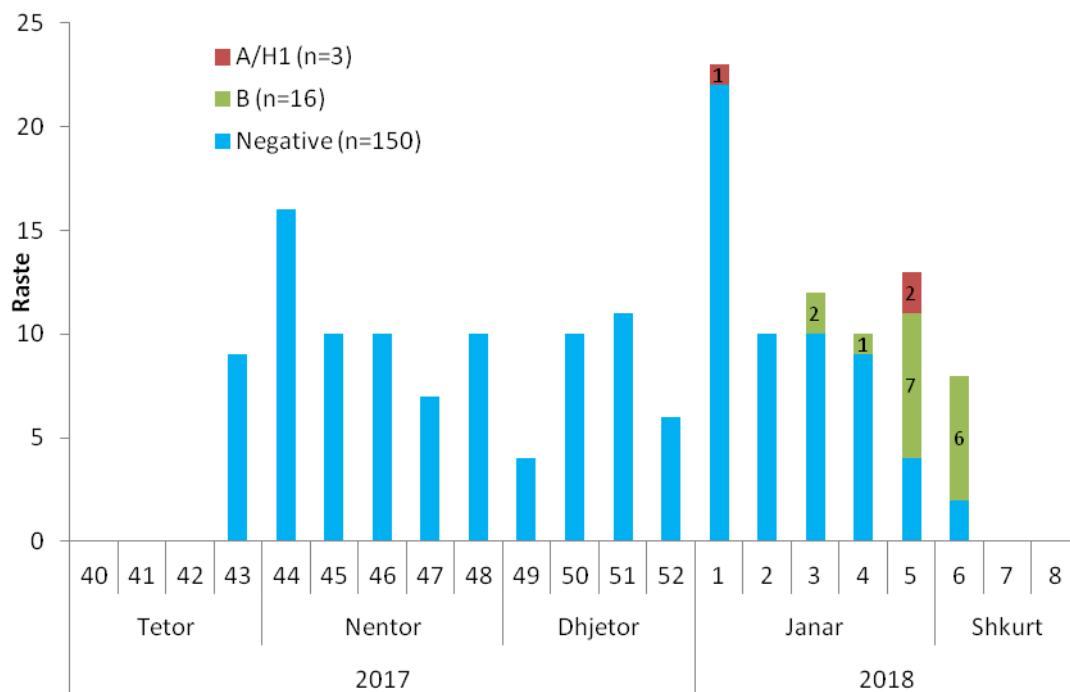
Vërehet që 223 (30%) e mostrave të marra i përkasin grupmoshës pediatrike 0-14 vjeç

Pozitive për viruset e gripit kanë rezultuar përkatësisht:

- 4 (8%) mostra - <1 vjeç;
- 14 (14%) mostra - 1-4 vjeç;
- 20 (28%) mostra - 5-14 vjeç
- 41 (55%) mostra - 15-24 vjeç
- 62 (47%) mostra - 25-44 vjeç
- 56 (41%) mostra - 45-59 vjeç
- 67 (36%) mostra - 60+ vjeç;

**Pozitiviteti më i lartë është në grupmoshën 15 – 59 vjeç**

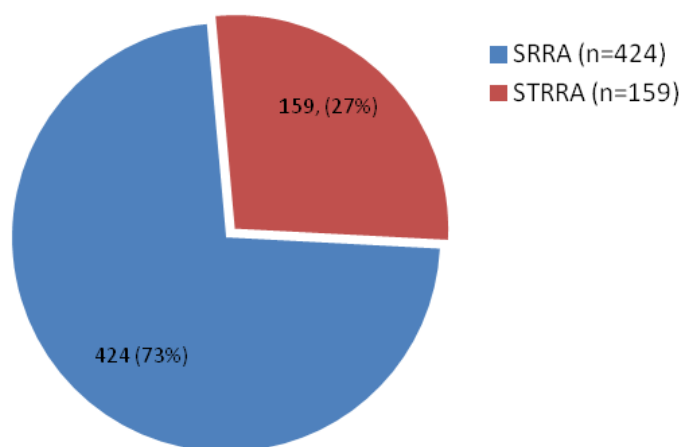
### 8. NUMRI I MOSTRAVE ILI TË ARDHURA SIPAS JAVËVE DHE REZULTATI LABORATORIK



Pozitive per viruset e gripit kanë rezultuar 19 (11%) e mostrave ILI nga pacientët ambulatorë në qendrat shëndetësore.



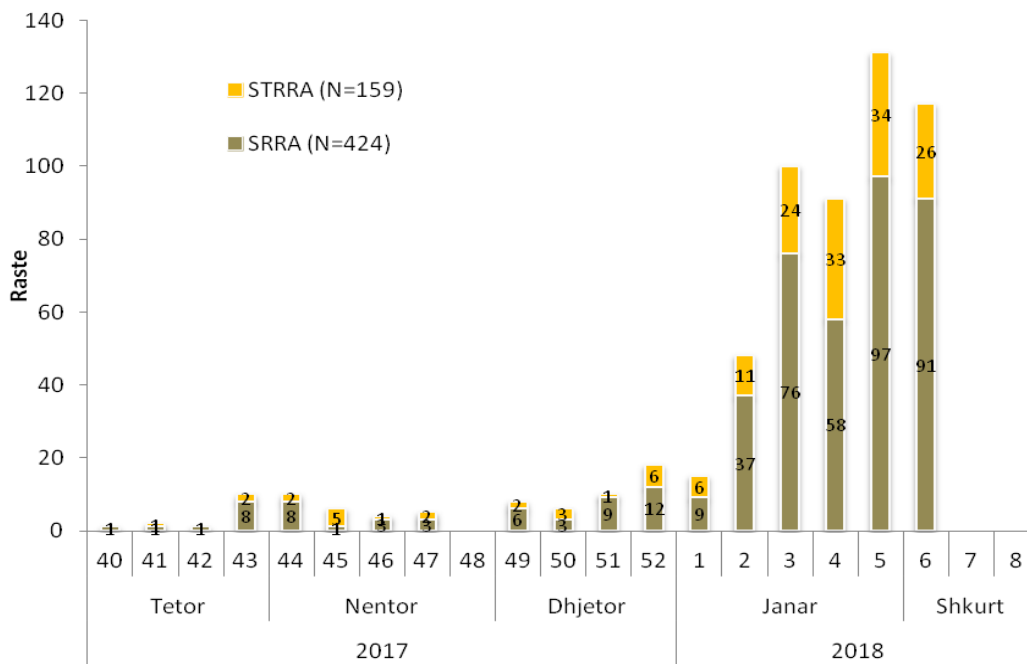
### 9. SËMUNDJE E TEPËR E RËNDË RESPIRATORE AKUTE (STRRA)



Rasti klasifikohet si SRRRA (Sëmundje e rëndë respiratore akute) sipas përkufizimit të OBSH dhe si STRRA (Sëmundje tepër e rëndë respiratore akute) sipas klasifikimit tonë për të gjitha rastet që kanë nevojë për shtrim në repartet e terapisë intensive dhe kanë nevojë për oksigjenim.

**159 (27%) prej 583 pacientëve spitalorë kanë paraqitur komplikacione (STRRA)**

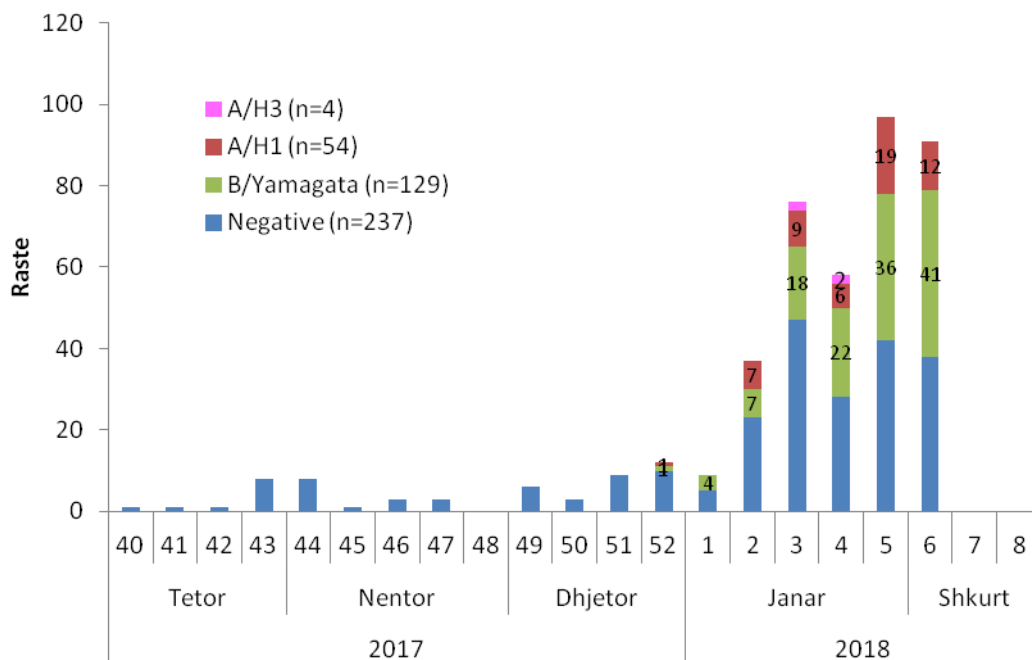
### 10. SHPËRNDARJA E RASTEVE SRRRA DHE STRRA SIPAS JAVËVE



Në javën 06, STRRA janë 26 raste ose 22% të totalit të rasteve të kësaj jave

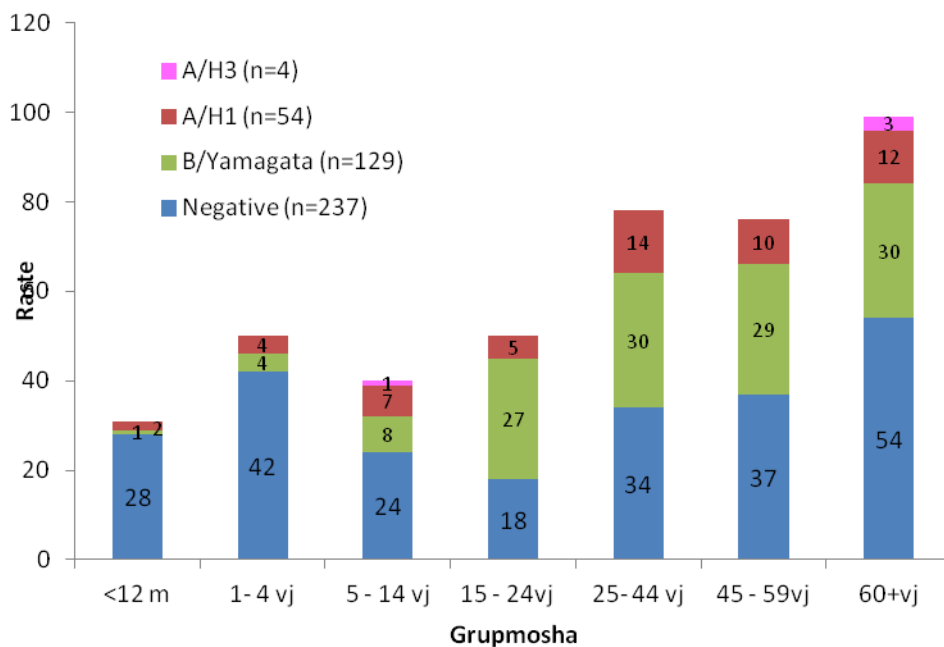


### 11. SHPËRNDARJA RASTEVE SRRA SIPAS JAVËVE DHE REZULTATI LABORATORIK



187 (44%) e mostrave SRRA kanë rezultuar pozitive me viruset e gripit nga të cilat 129 (69%) me virusin B/Yamagata, 54 (29%) me virusin e tipit A të nëntipit A/H1pdm09 dhe 4 (2%) të nëntipit A/H3.

### 12. SHPËRNDARJA RASTEVE SRRA SIPAS GRUPMOSHËS DHE REZULTATI LABORATORIK

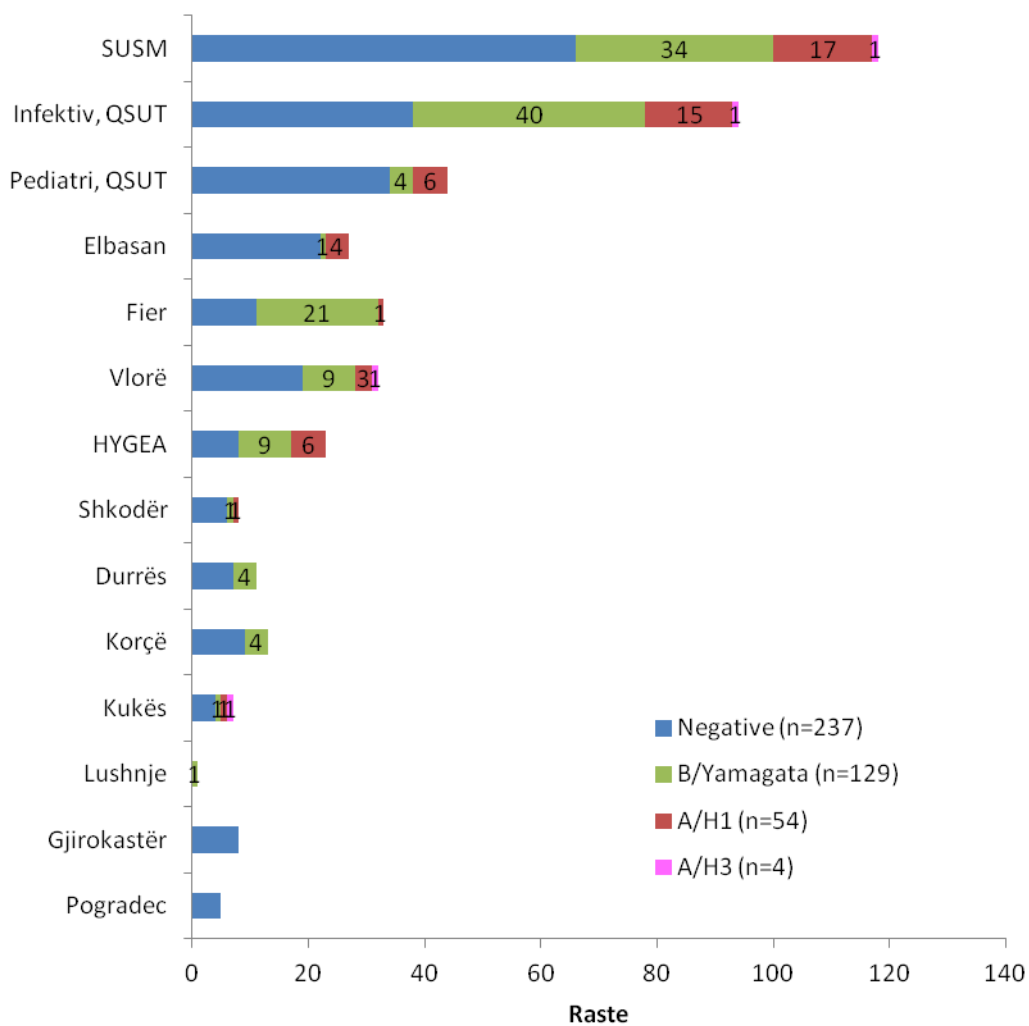


Vërehet që 121 (29%) e mostrave SRRA i përkasin grupmoshës pediatrike 0-14 vjeç.

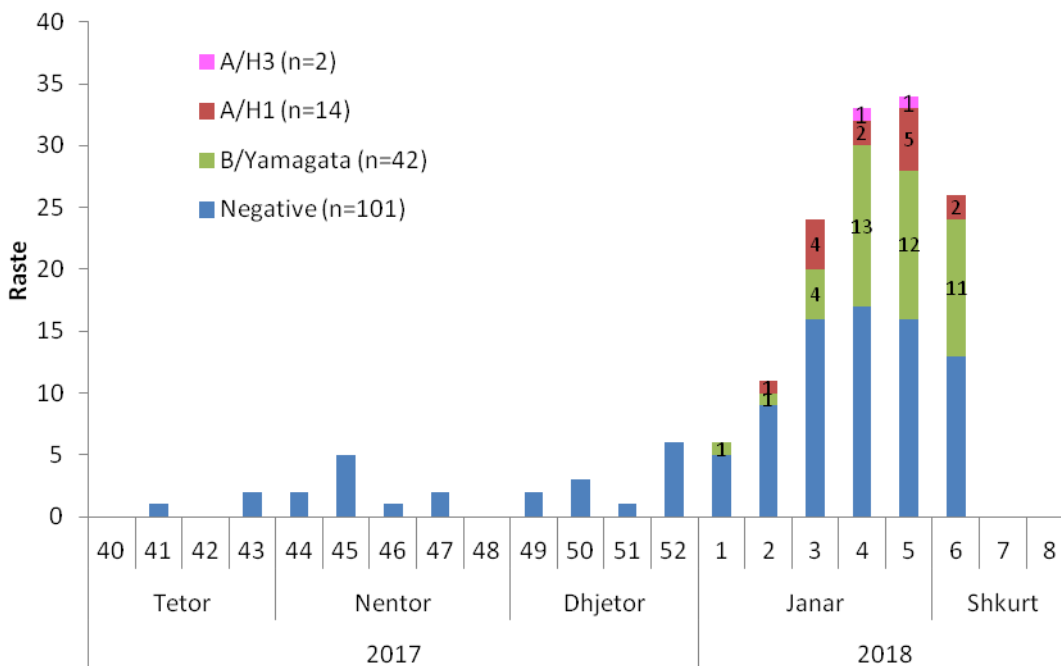
Pozitive për viruset e gripit kanë rezultuar përkatësisht:

3 (10%) mostra - <1 vjeç;	8 (16%) mostra - 1-4 vjeç;
16 (3%) mostra - 5-14 vjeç	32 (64%) mostra - 15-24 vjeç
34 (44%) mostra - 25-44 vjeç	39 (51%) mostra - 45-59 vjeç

### 13. SHPËRNDARJA E RASTEVE SRRA SIPAS VENDIT TË MARRJES SË MOSTRËS

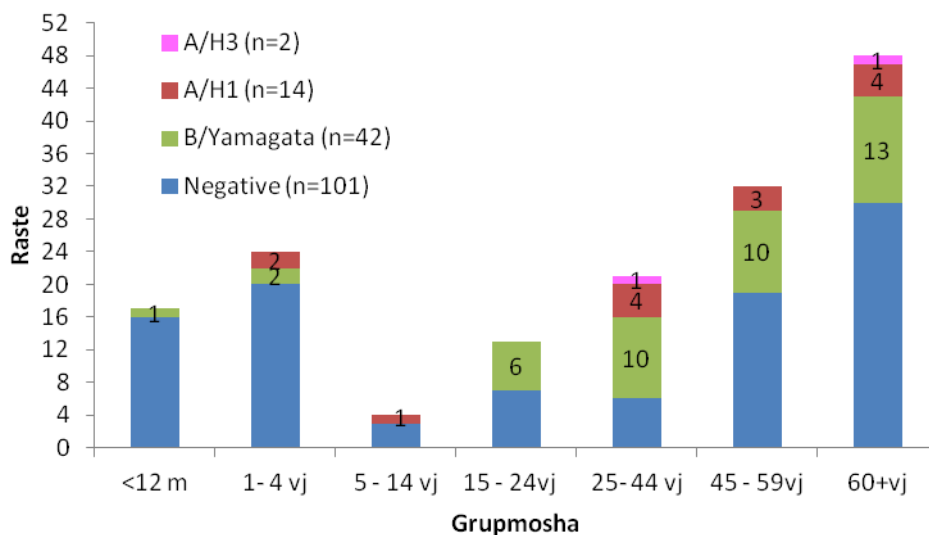


**14. SHPËRNDARJA RASTEVE STRRA SIPAS JAVËVE DHE REZULTATI LABORATORIK**



58 (36%) e mostrave STRRA kanë rezultuar pozitive me viruset e gripit nga të cilat 42 (72%) me virusin B/ Yamagata, 14 (24%) me virusin e tipit A të nëntipit A/H1pdm09 dhe 2 (3%) të nëntipit A/H3.

**15. SHPËRNDARJA RASTEVE STRRA SIPAS GRUPMOSHËS DHE REZULTATI LABORATORIK**



Vërehet që 45 (28%) e mostrave STRRA i përkasin grupmoshës pediatrike 0-14 vjeç.

Pozitive me viruset e gripit kanë rezultuar:

1 (6%) mostër - <1 vjeç

4 (17%) mostra - 1-4 vjeç;

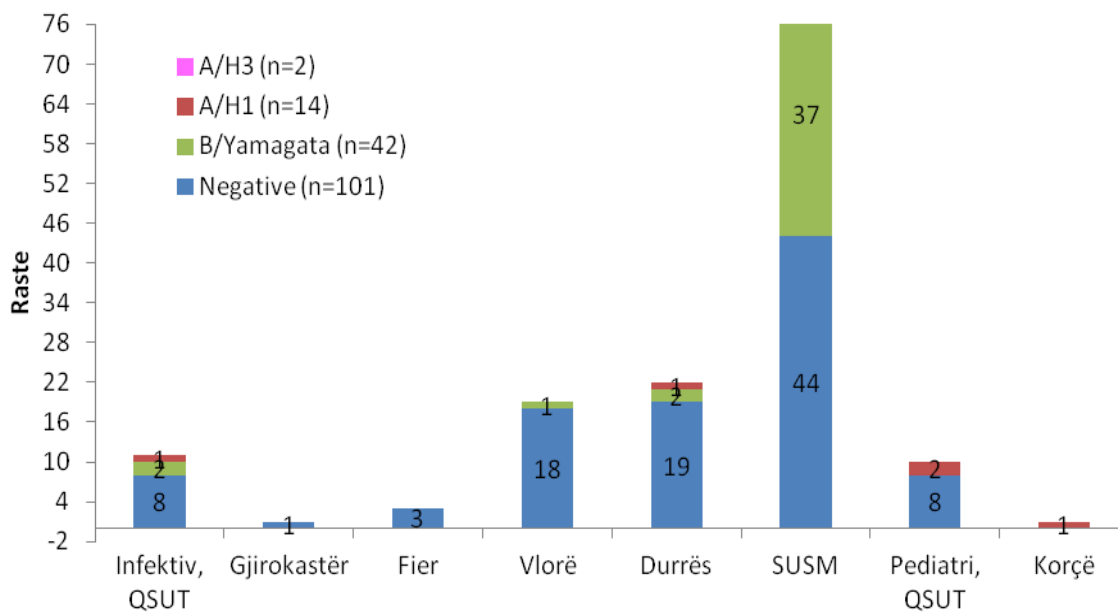
1 (25%) mostër - 5-14 vjeç

6 (46%) mostra - 15-24 vjeç

15 (71%) mostra - 25-44 vjeç

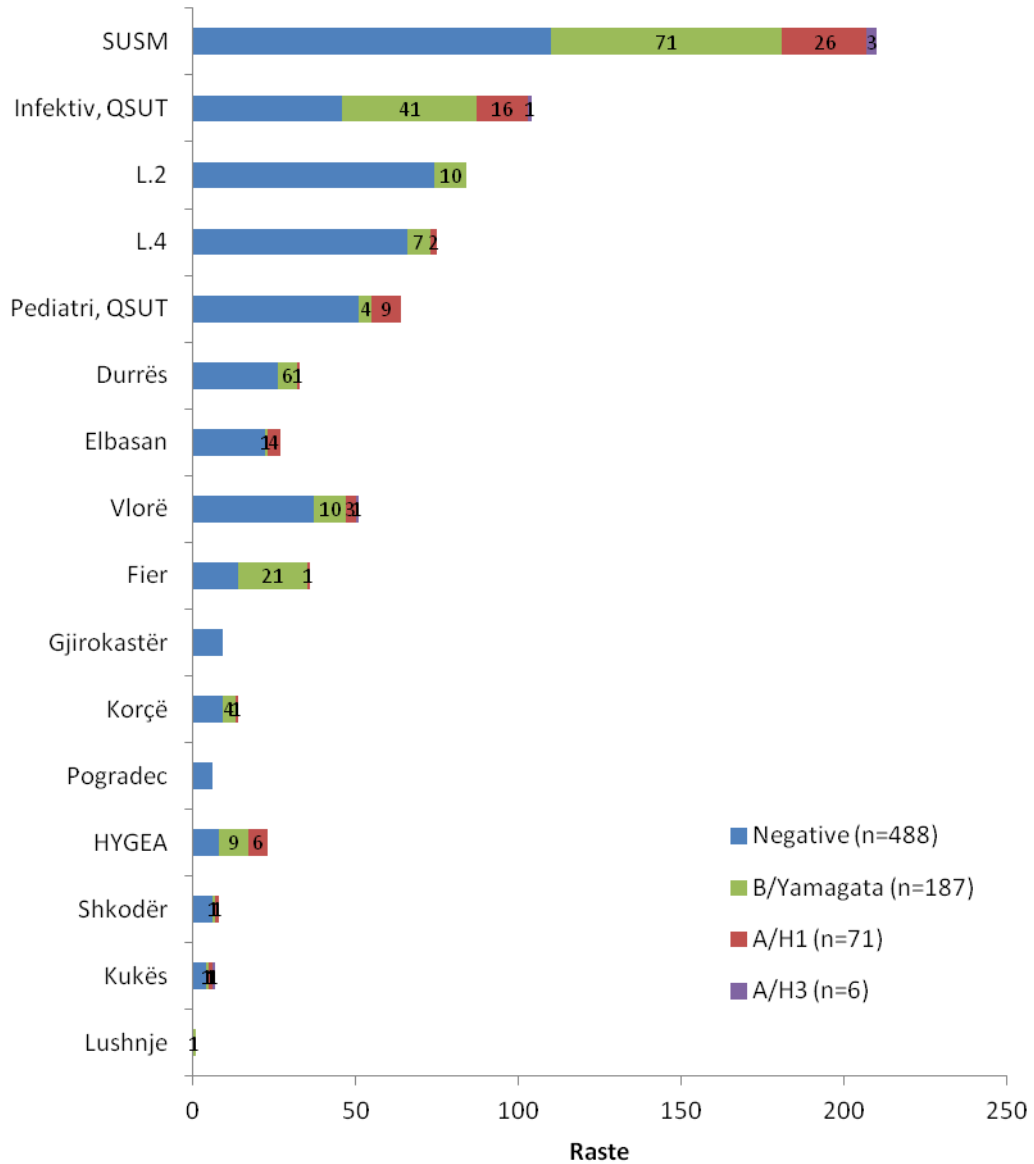
13 (41%) mostra - 45-59 vjeç

#### 16. SHPËRNDARJA E RASTEVE STRRA SIPAS VENDIT TË MARRJES SË MOSTRËS



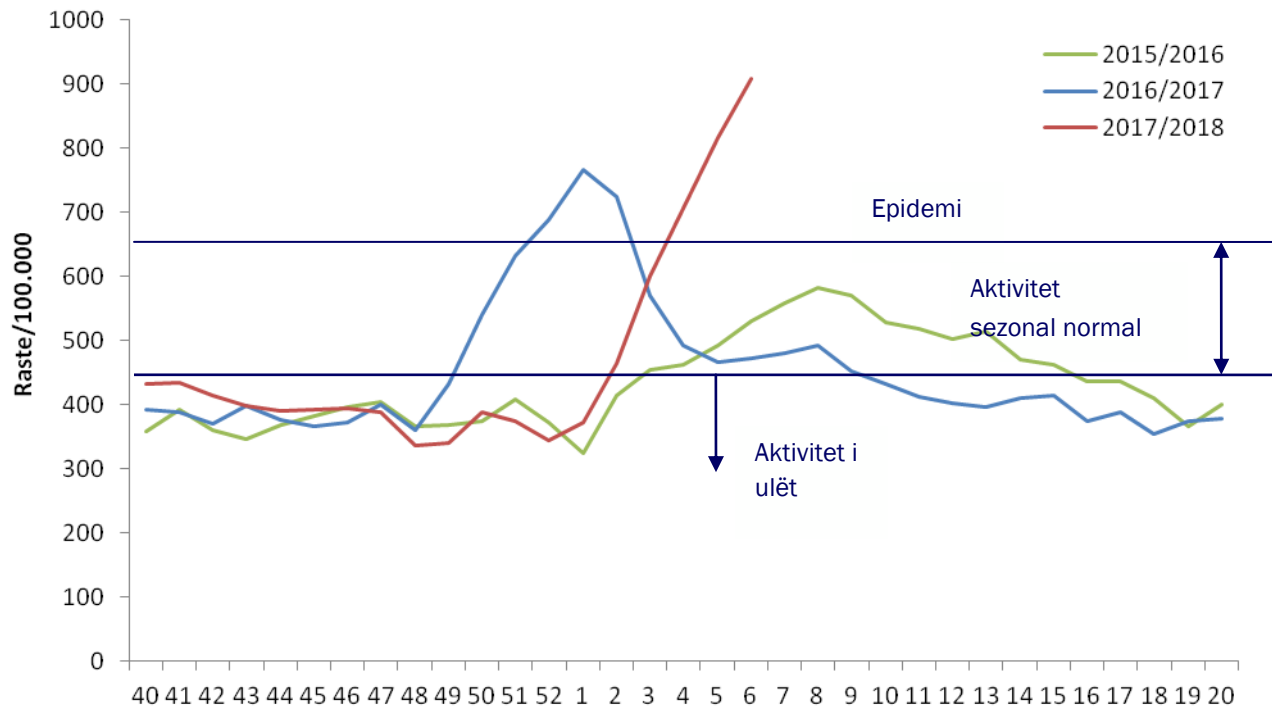
Pozitive me virusin e gripit kanë rezultuar 37 (46%) e mostrave të marra në SUSM, 3 (27%) mostra të marra në spitalin Infektiv QSUT, 3 (14%) mostra të marra në Spitalin Rajonal Durrës, 2 (10%) mostra të marra në spitalin Pediatrik QSUT dhe 1 mostër e marre në spitalin rajonal Korçë.

**17. NUMRI TOTAL I MOSTRAVE SIPAS VENDIT TË MARRJES DHE REZULTATIT LABORATORIK**



Numri më i madh i mostrave ka ardhur nga SUSM, ndjekur Spitali Infektiv QSUT të cilat gjithashtu kanë edhe numrin më të madh të mostrave pozitive, ndjekur nga Qendrat Shëndetësore Nr. 2 dhe 4.

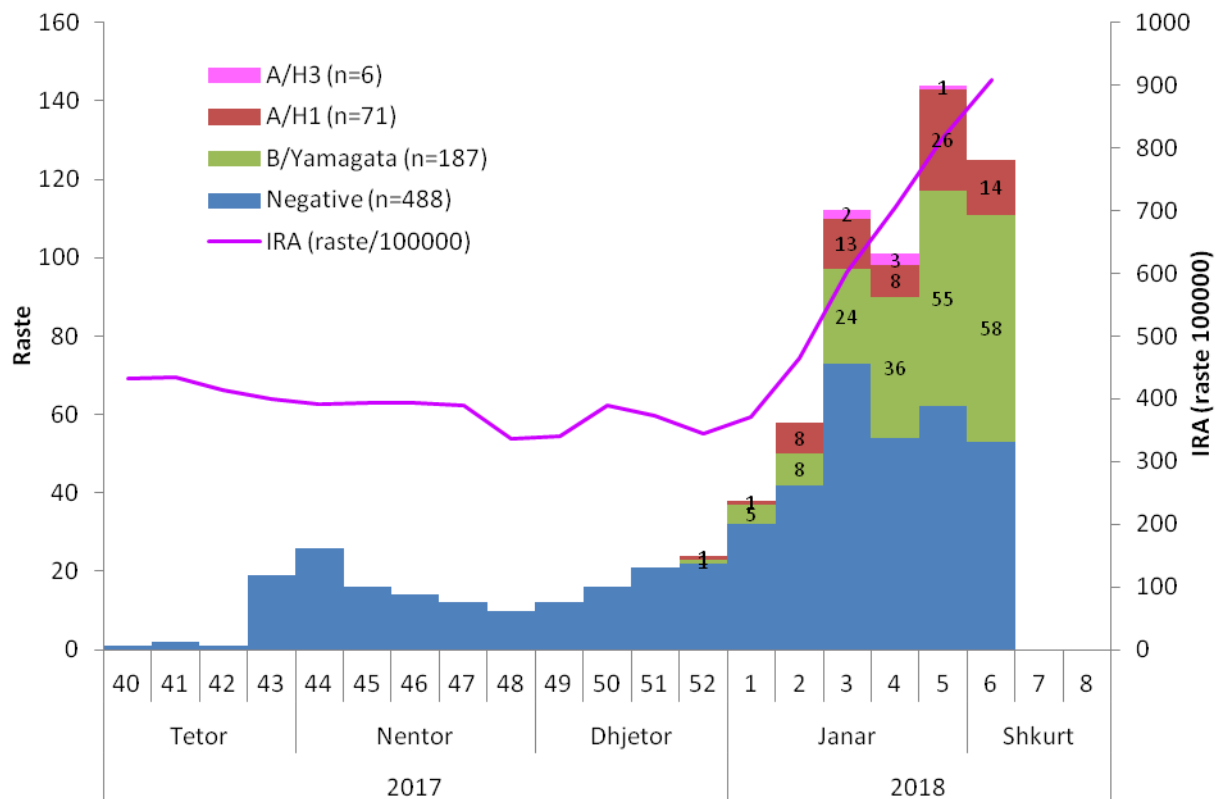
**17. KRAHASIMI I AKTIVITETIT TË “INFEKSIONEVE RESPIRATORE TË SIPËRME (IRS) DHE TË POSHTËME (IRP)” SIPAS SEZONEVE (JAVËT 40 – 20) DHE PRAGU EPIDEMIK. RASTE/100 000**



Në javën 06/2018 aktiviteti i IRA paraqet:

- prirje në ritje që ka kaluar edhe pragun epidemik
- aktivitet gjeografik të përhapur
- intensitet shumë i lartë
- impakt mesatar

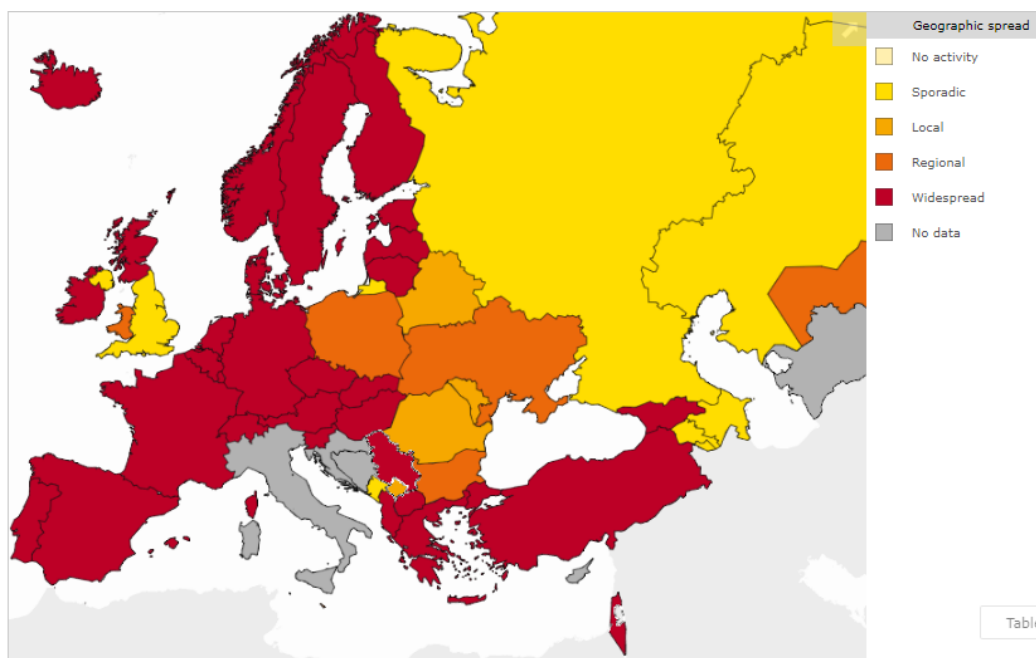
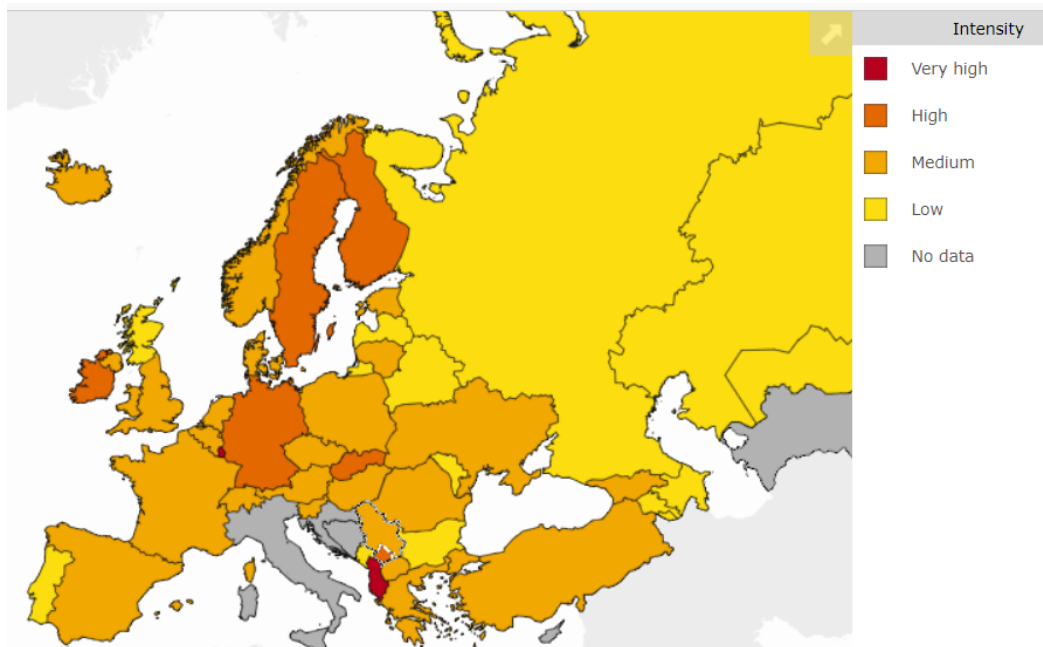
**18. KURBA EPIDEMIKE DHE INFEKSIONET RESPIRATORE SIPAS JAVËVE (IRA RASTE/100 000)**



Vërehet që trendi i mostrave të marra ndjek trendin e Infeksioneve respiratore (IRA)

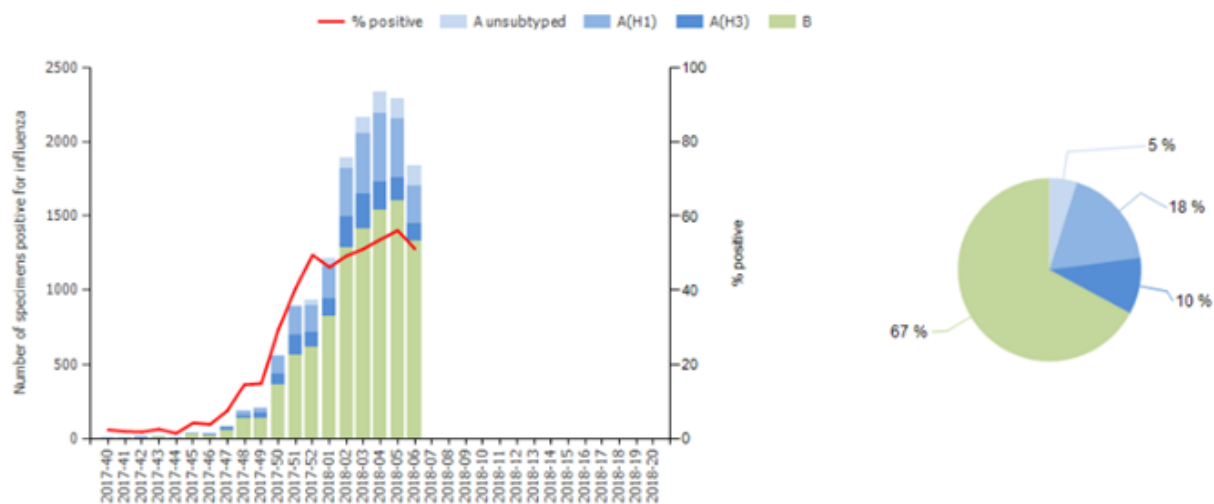


### 19. INTENSITETI DHE PËRHAPJA GJEOGRAFIKE E GRIPIT DHE VIRUSET QË QARKULLOJNË NË RAJONIN EUROPIAN NË JAVËN



Table





**Departamenti i Epidemiologjisë dhe  
Kontrollit të Sëmundjeve Infektive  
INSTITUTI I SHËNDETIT PUBLIK**

Adresa:  
Rr. "A. Moisiu" Nr. 80  
Tiranë

Tel: + 355 42 374 756  
Fax: + 355 42 370 058  
[www.ishp.gov.al](http://www.ishp.gov.al)