



REPUBLIKA E SHQIPËRISË  
MINISTRIA E SHËNDETËSISË  
DHE MBROJTJES SOCIALE  
INSTITUTI I SHËNDETIT PUBLIK

IShP – Departamenti i Epidemiologjisë dhe  
Kontrollit të Sëmundjeve Infektive

## GRIPË NË SHQIPËRI PËR SEZONIN 2017-2018 JAVA 09 (26 SHKURT—4 MARS)

Buletini i Gripit nr.19

12 Mars 2018

### PËRMBLEDHJE

*Në këtë vëllim:*

Përmbledhje	1
Prirja e IRS dhe IRP	3
Frekuenca e hasjes	3
Nr total i mostrave	4
Tipi i viruseve	5
Shpërndarja moshore	6
STRRA	8
STRRA moshore	10
IRA-pragu	14
Kurba epidemike	15
Info nga TESSY	16

#### Informacion kyç:

- Situata ne EURO-TESSY
- Përbërja e vaksinës
- STRRA

Nga të dhënat e raportimit sipas survejancës së infeksioneve akute respiratore të sipërme dhe të poshtme të sistemit ALERT, survejancës sentinel të sëmundjeve të ngjashme me Gripin (ILI) në rrethin e Tiranës, dhe survejancës së infeksioneve respiratore akute të rënda (SRRA) në spitalet kryesore në të gjithë vendin si dhe raportimit rutinë, vërejmë se trendi i infeksioneve respiratore **paraqet 18% rënie në javën 09/2018 dhe kthim në aktivitet sezonal normal.**

**Vazhdon qarkullimi i viruseve të tipit B dhe dhe virusit të tipit A të A/H1 ndonëse me intensitet më të ulët. Këto viruse gjithashtu mbizotërojnë në qarkullim edhe në vendet e rajonit dhe të kontinentit european. Krahas viruseve të gripit qarkullojnë edhe viruse të tjerë respiratorë. Përqindja e mostrave pozitive të marra në këtë javë është rreth dy herë më e ulët (24.2%) krahasuar me javën paraardhëse (57.4%).**

#### Kontinenti European

Në javën 09/2018 intensiteti i aktivitetit të gripit në kontinentin European është i përhapur.

14 nga 45 vende kanë raportuar intensitet të ulët, 26 vende kanë raportuar intensitet mesatar, 8 vende intensitet te larte dhe 1 vend (Luksemburg) intensitet shumë të lartë. Viruset A dhe B të gripit po qarkullojnë njëkohësisht me një mbizotërim të viruseve B por me përqindje të ndryshme të tipave dhe nëntipave në vende të ndryshme. 49% e individëve tek të cilët janë marrë mostra rezultojnë pozitivë për viruset e gripit dhe vihet re një ulje me një javë më parë ku kishim 51%. Shumica e rasteve të rënda në këtë sezon kanë qenë nga gripit B dhe kryesisht në persona mbi 15 vjeç ku në personat e shtruar në pavione gripit B është venë re thuasjse dy herë më më shumë se ai A dhe kryesisht në persona > 65 vjeç.

Viruset B /Yamagata mbizotërojnë dhe kanë tejkaluar mjaft ato të linjës B/Victoria nga të gjitha llojet e burimeve sentinel dhe jo sentinel. Vaksina trevalente që është përdorur sivjet nuk e ka patur të përfshirë virusin B/Yamagata.

Përsa i përket virusit A vërehet se mbizotërojnë viruset A(H1N1)pdm09 në qendrat sentinel ndërsa nga burimet jo sentinel janë venë re më shumë viruset A(H3N2).

Shumica e rasteve tepër të rënda të shtruara në repartet e kujdesit intensiv kanë qenë të infektuar me viruset e tipit A ndërsa rastet e shtruara në pavione me virusin e tipit B të gripit.

Sipas analizës së fundit të OBSH në rajonin European vihet re deri tani një nivel i lartë i qarkullimit të gripit B krahasuar kjo me sezonet e mëparshme.

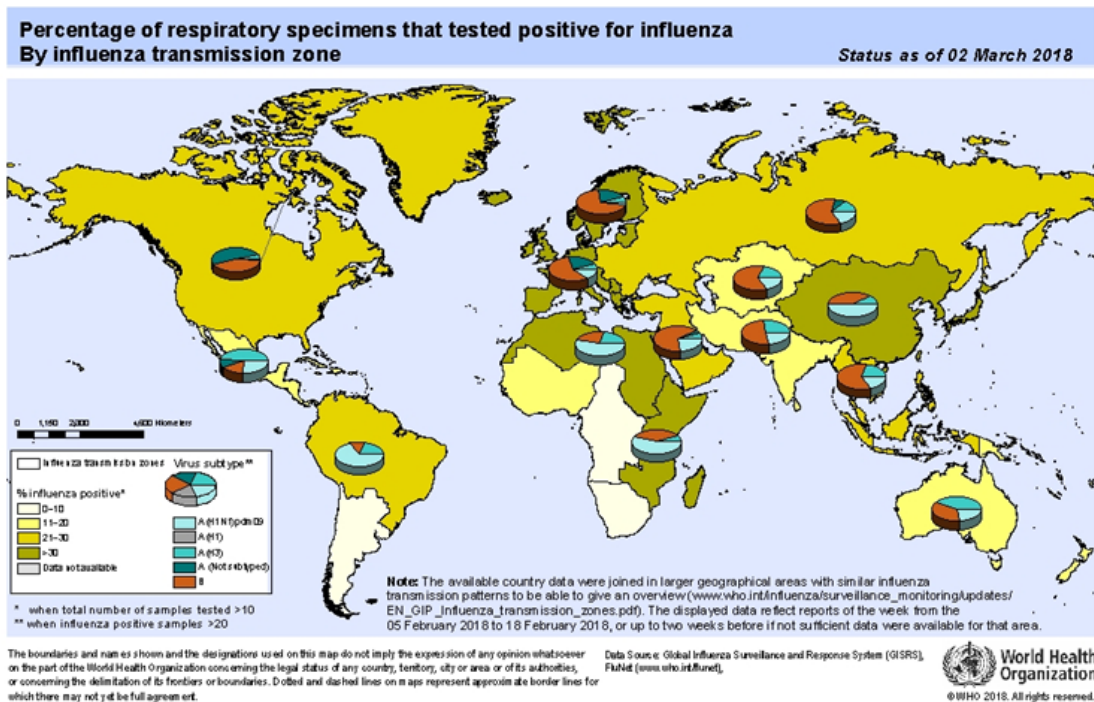
Vlerësimet në kohë reale të efektivitetit të vaksinës në Kanada, Finlandë, Gjermani, Spanjë, Stokholm, dhe SHBA sugjerojnë që efektiviteti i vaksinës ka qenë nga 15-45% në vartësi të përqindjes së qarkullimit të nëntipave qarkullues. Efektiviteti ndaj gripit B është 35-67% pamvarësisht nga linja e cila nuk ka qenë e përfshirë në vaksinën tre valente e cila është përdorur më shumë.

Vdekshmëria midis të moshuarve është rritur shumë gjatë javëve të fundit në pjesën jug-perëndimore të Europës por në javën 09 ka filluar një trend në rënie i vdekshmërisë.

Si përfundim aktiviteti i gripit mbetet i lartë në Europën veriore dhe Jug perëndimore dhe me një rritje në Europën Lindore ku mbizotëron virusi B i gripit.

Ndërsa në Amerikën Veriore aktiviteti i gripit mbetet tepër i lartë dhe mbizotërojnë viruset A(H3N2).

## 1. PËRQINDJA E MOSTRAVE RESPIRATORE QË KANË REZULTUAR POZITIVE PËR VIRUSET E GRIPIT, SIPAS KONTINENTEVE

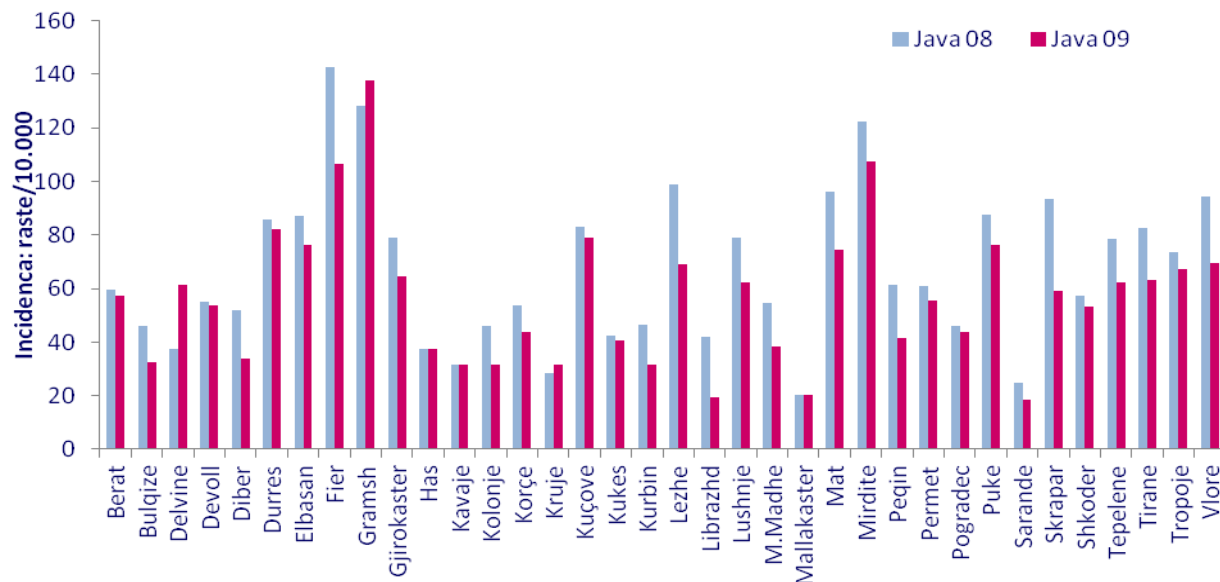


**2. PRIRJA E INFEKSIONEVE RESPIRATORE TË SIPËRME (IRS) DHE TË POSHTËME (IRP) NË JAVËT 01 – 09 TË VITIT 2017 DHE TË VITIT 2018. NUMRI I RASTEVE.**



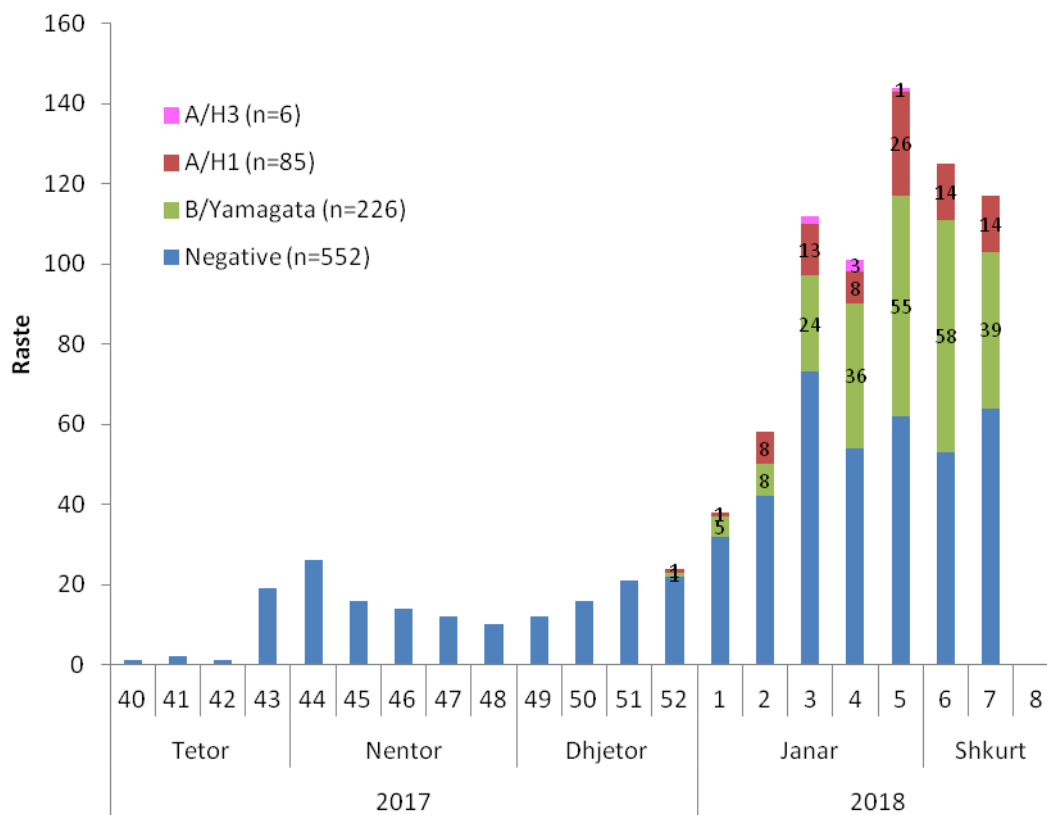
Në javën e 09 të vitit 2018 vërehet një trend në rënie i numrit të infeksioneve Respiratore të Sipërme dhe të Poshtëme dhe ky numër është 27% më i lartë krahasuar me të njëjtën periudhë të vitit të kaluar por aktiviteti i infeksioneve respiratore është kthyer në nivelet normale për stinën.

**3. FREKUENCA E HASJES SË “INFEKSIONEVE RESPIRATORE TË SIPËRME DHE TË POSHTËME” SIPAS RRETHEVE NË JAVËN 08 DHE 09 TË VITIT 2018. INCIDENCA (RASTE/10.000)**



Vërehet rënie e numrit të rasteve të IRA në shumicën e rretheve të vendit

#### 4. NUMRI TOTAL I MOSTRAVE TË ARDHURA SIPAS JAVËVE DHE REZULTATI LABORATORIK

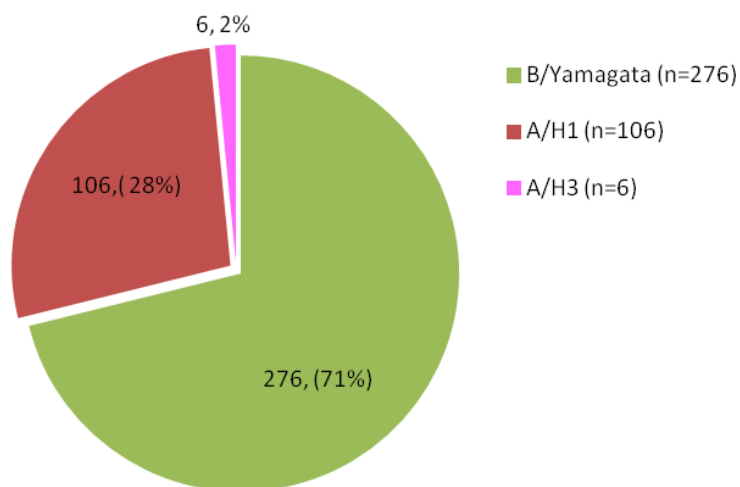


Prej javës së 1-rë të muajit Tetor 2017 deri më datën 4 Mars 2018 kanë ardhur në ISHP dhe janë testuar 1027 mostra nga persona të dyshuar për grip.

Para pranimit në laborator kryhet rregullisht monitorimi i cilësisë së mostrës sipas protokolleve standarte. Të gjitha mostrat e ardhura janë testuar me metodën molekulare të Real-Time RT PCR.

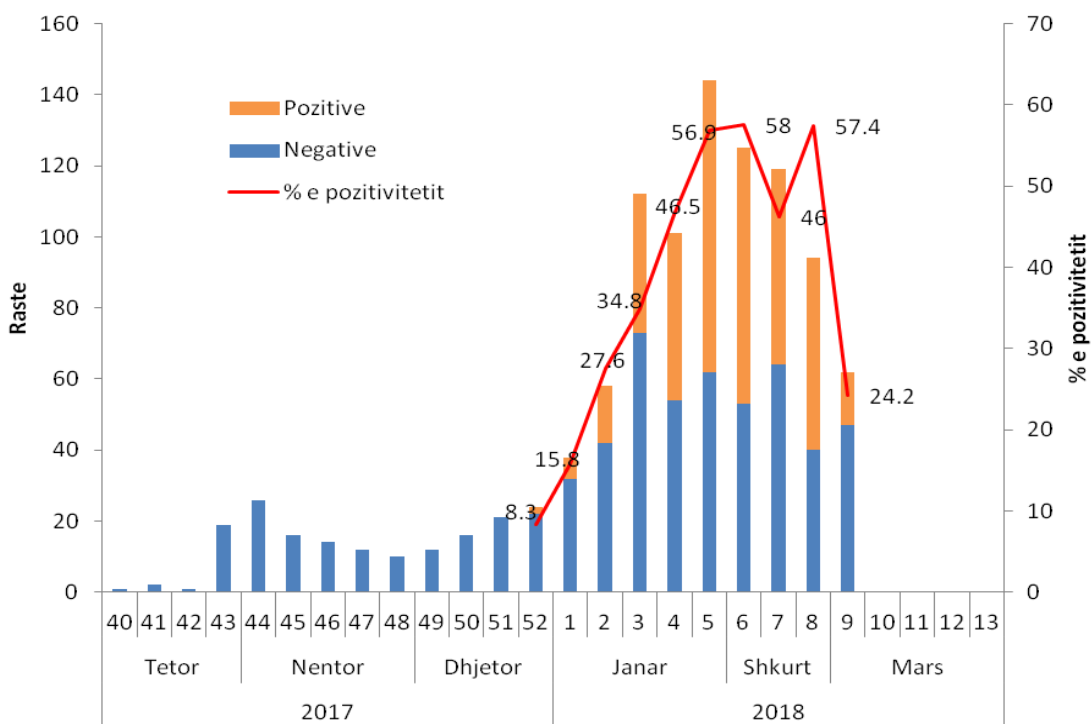
**388 (38%) e mostrave kanë rezultuar pozitive me viruset e gripit.**

### 5. TIPI DHE NËNTIPI I VIRUSEVE QË QARKULLOJNË



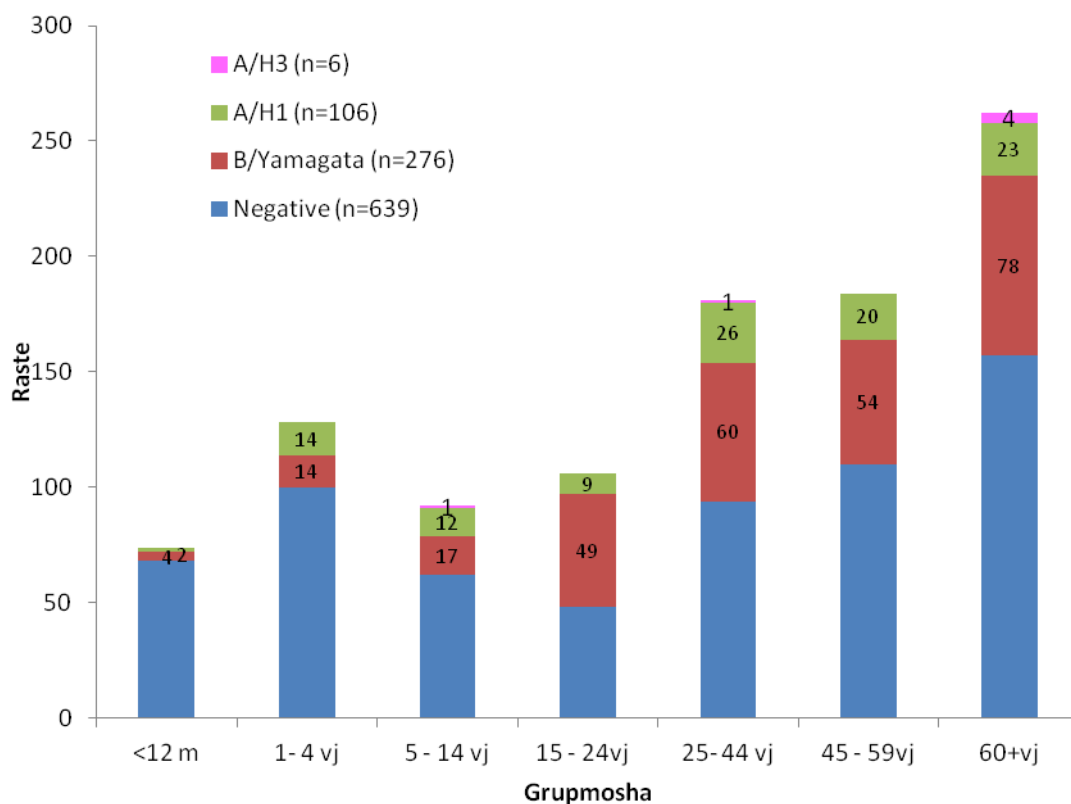
276 (71%) prej 388 mostrave pozitive janë virusin e tipit B të linjës B/Yamagata, 106 (27%) mostra me virusin e tipit A, të nëntipit A/H1 pdm09. Qarkulimi i virusit të nëntipit A/H3 është i ulët me 6 (2%) të totalit të mostrave pozitive.

### 6. PËRQINDJA E POZITIVITETIT TË MOSTRAVE SIPAS JAVËVE



Në javën 09 vërehet që pozitiviteti i mostrave është rreth dy herë më i ulët (24.2%) krahasuar me javën paraardhëse (57.4%).

## 7. SHPËRNDARJA E NUMRIT TOTAL TË RASTEVE SIPAS GRUP-MOSHËS



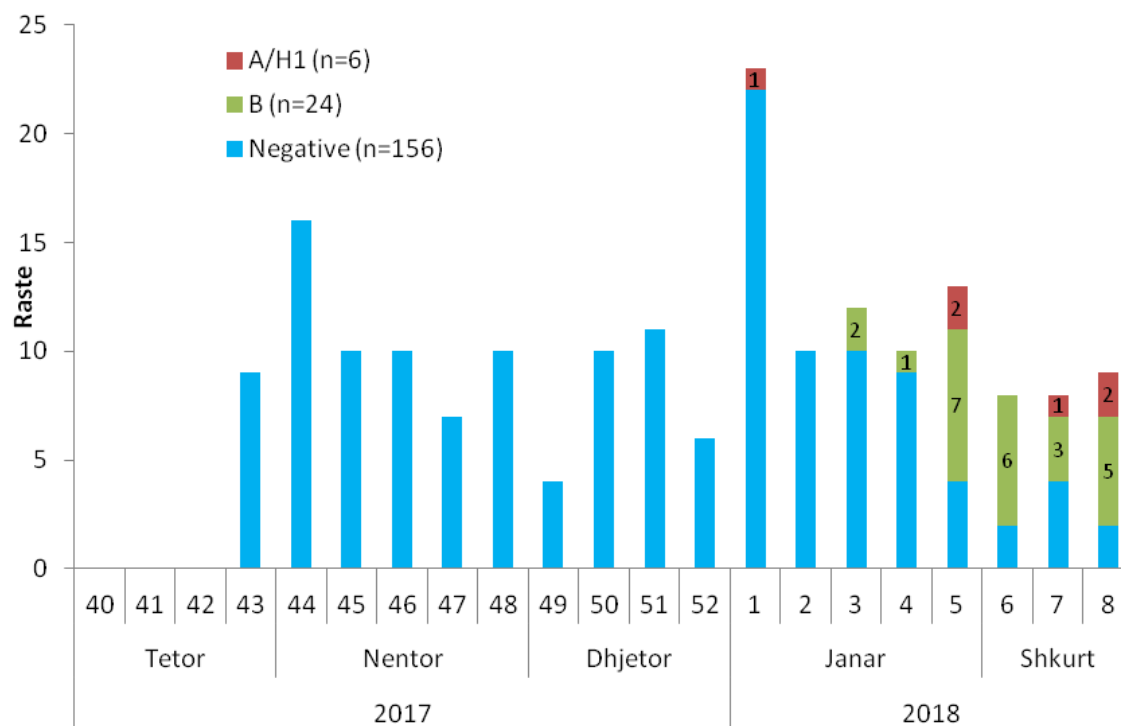
Vërehet që 294 (29%) e totalit të mostrave të marra i përkasin grupmoshës pediatrike 0-14 vjeç

Numri i mostrave pozitive dhe % ndaj totalit të grupmoshës:

<1 vjeç	1-4 vjeç	5-14 vjeç	15-24 vjeç	25-44 vjeç	45-59 vjeç	60+ vjeç
6 (8.1%)	28 (21.9%)	30 (32.6%)	58 (54.7%)	87 (48.1%)	74 (40.2%)	106 (40.1%)

**Pozitiviteti më i lartë është në grupmoshën mbi 15 vjeç**

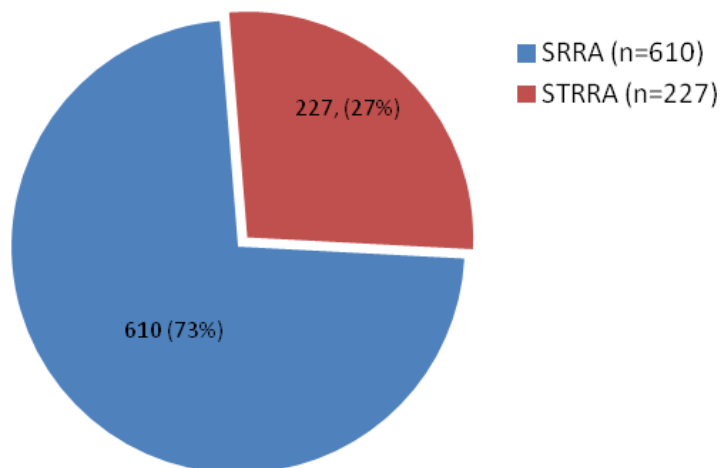
### 8. NUMRI I MOSTRAVE ILI TË ARDHURA SIPAS JAVËVE DHE REZULTATI LABORATORIK



Pozitive për viruset e gripit kanë rezultuar 30 (16%) e mostrave ILI nga pacientët ambulatorë në qendrat shëndetësore.

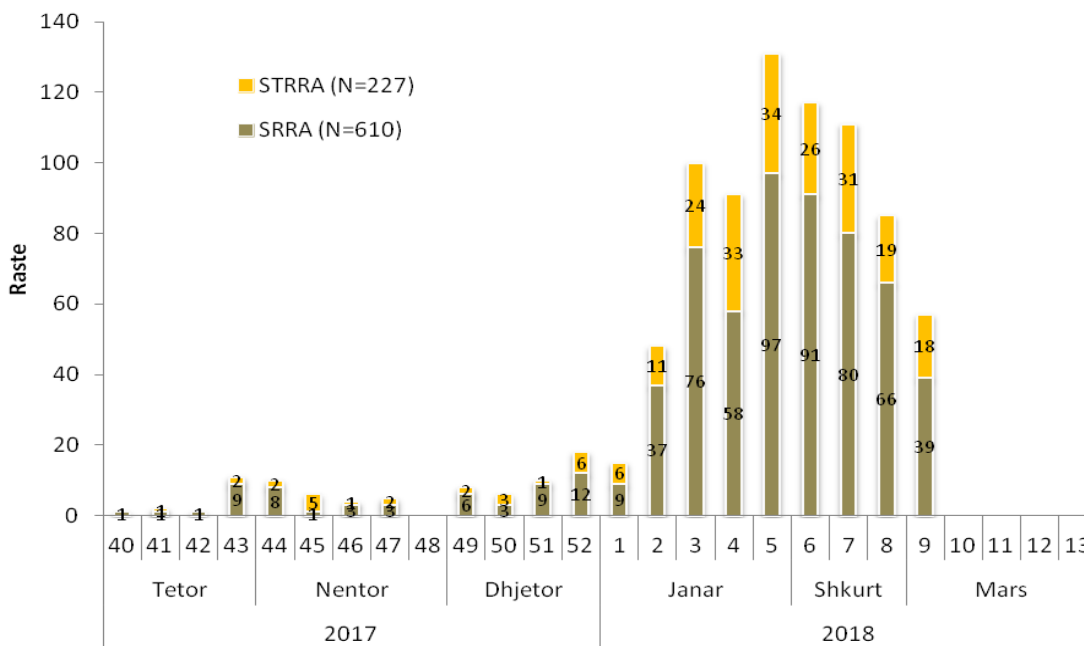


### 9. SËMUNDJE E TEPËR E RËNDË RESPIRATORE AKUTE (STRRA)



Rasti klasifikohet si SRRA (Sëmundje e rëndë respiratore akute) sipas përkufizimit të OBSH dhe si STRRA (Sëmundje tepër e rëndë respiratore akute) sipas klasifikimit tonë për të gjitha rastet që kanë nevojë për shtrim në repartet e terapisë intensive dhe kanë nevojë për oksigjenim.  
**227 (27%) prej 837 pacientëve spitalorë kanë paraqitur komplikacione (STRRA)**

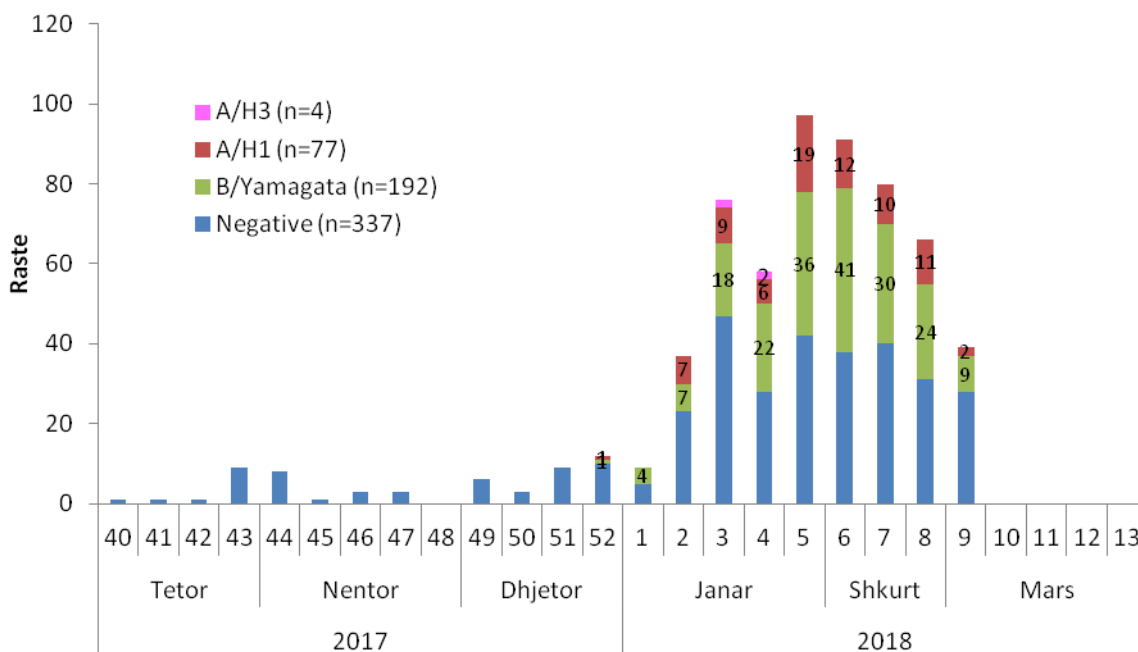
### 10. SHPËRNDARJA E RASTEVE SRRA DHE STRRA SIPAS JAVËVE



Në javën 09, STRRA janë 18 raste ose 32% të totalit të rasteve të kësaj jave krahasuar me 22% në javën paraardhëse.

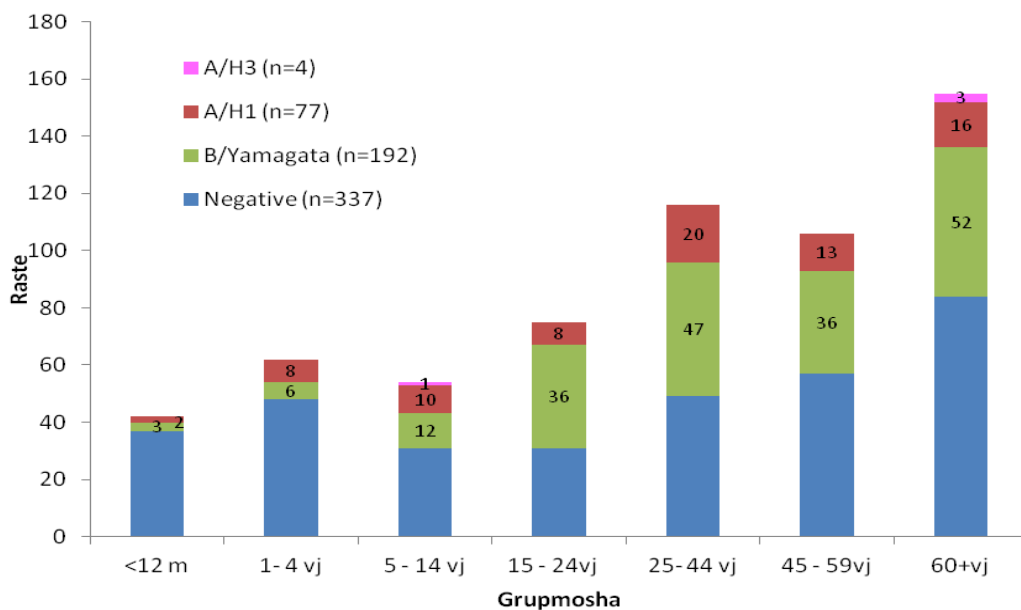


### 11. SHPËRNDARJA RASTEVE SRRRA SIPAS JAVËVE DHE REZULTATI LABORATORIK



273 (44.8%) e mostrave SRRRA kanë rezultuar pozitive me viruset e gripit nga të cilat 192 (70%) me virusin B/Yamagata, 75 (28%) me virusin e tipit A të nëntipit A/H1pdm09 dhe 4 (2%) të nëntipit A/H3.

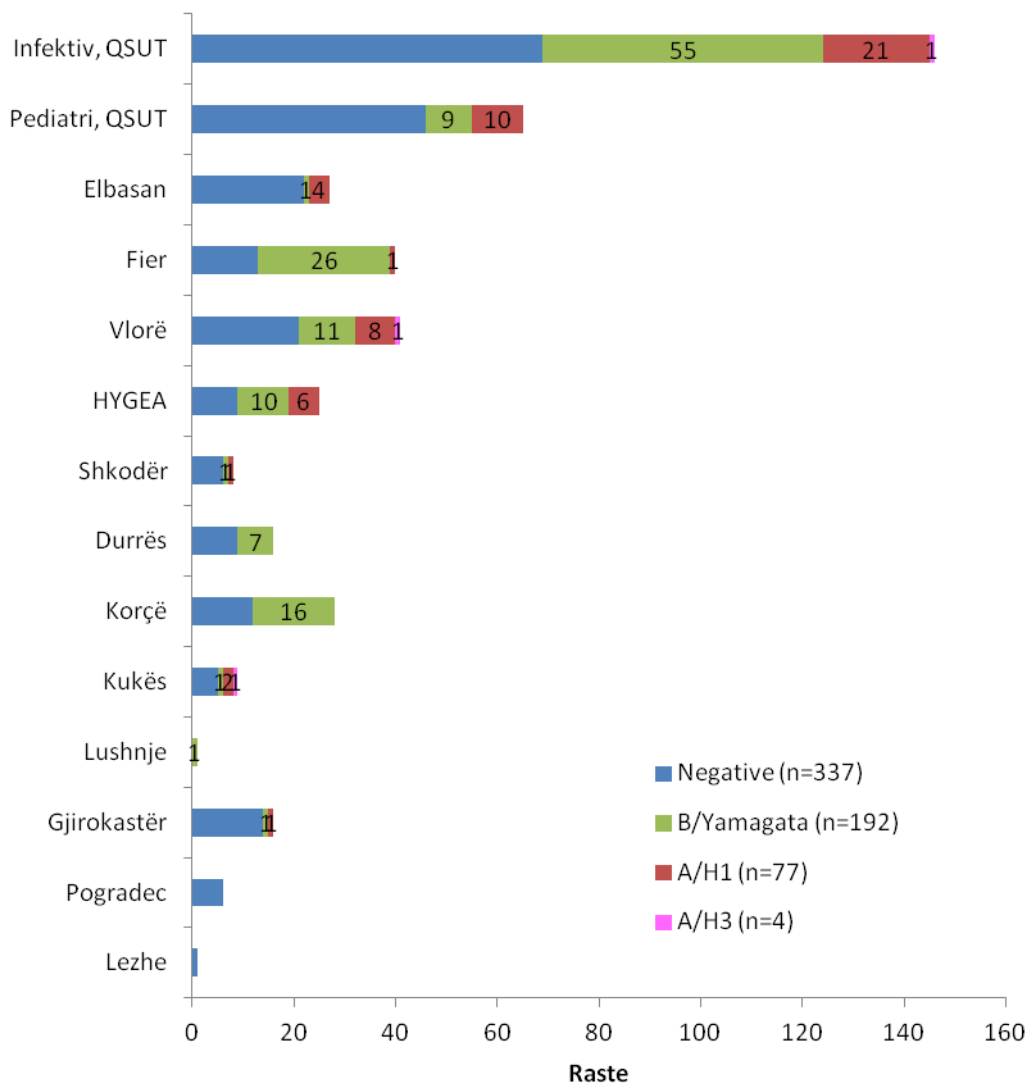
### 12. SHPËRNDARJA RASTEVE SRRRA SIPAS GRUPMOSHËS DHE REZULTATI LABORATORIK



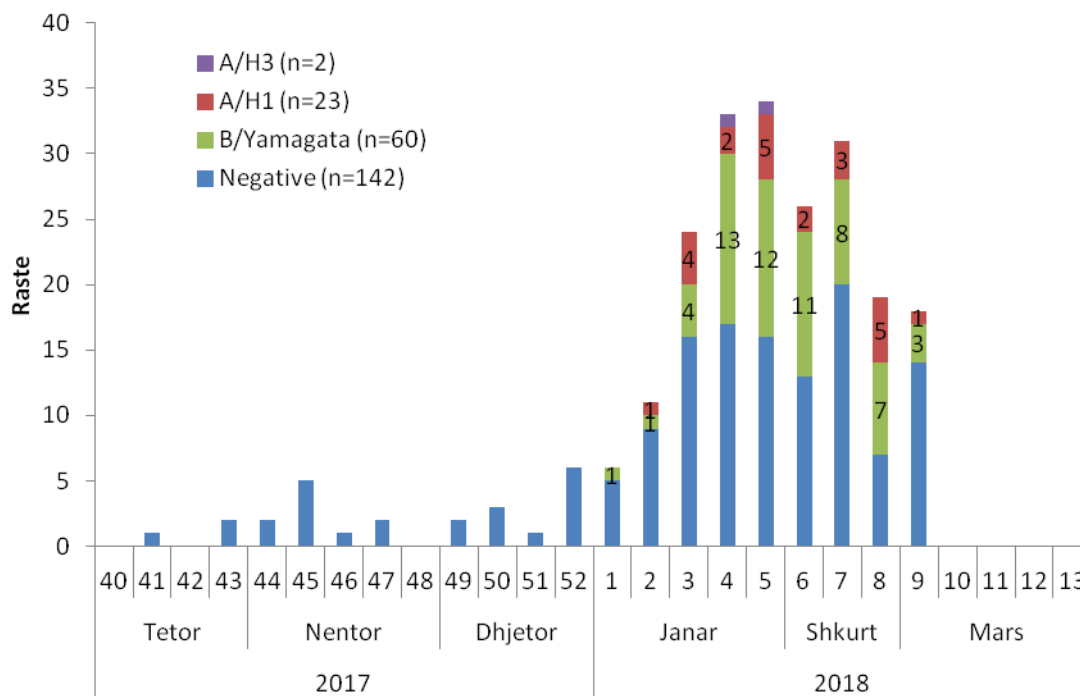
Vërehet që 158 (26%) e totalit mostrave SRRA i përkasin grupmoshës pediatrike 0-14 vjeç.  
Numri i mostrave pozitive dhe % ndaj totalit të grupmoshës:

<1 vjeç	1-4 vjeç	5-14 vjeç	15-24 vjeç	25-44 vjeç	45-59 vjeç	60+ vjeç
5 (11.9%)	14 (22.6%)	23 (42.6%)	44 (58.7%)	67 (57.8%)	49 (46.2%)	71 (45.8%)

### 13. SHPËRNDARJA E RASTEVE SRRA SIPAS VENDIT TË MARRJES SË MOSTRËS

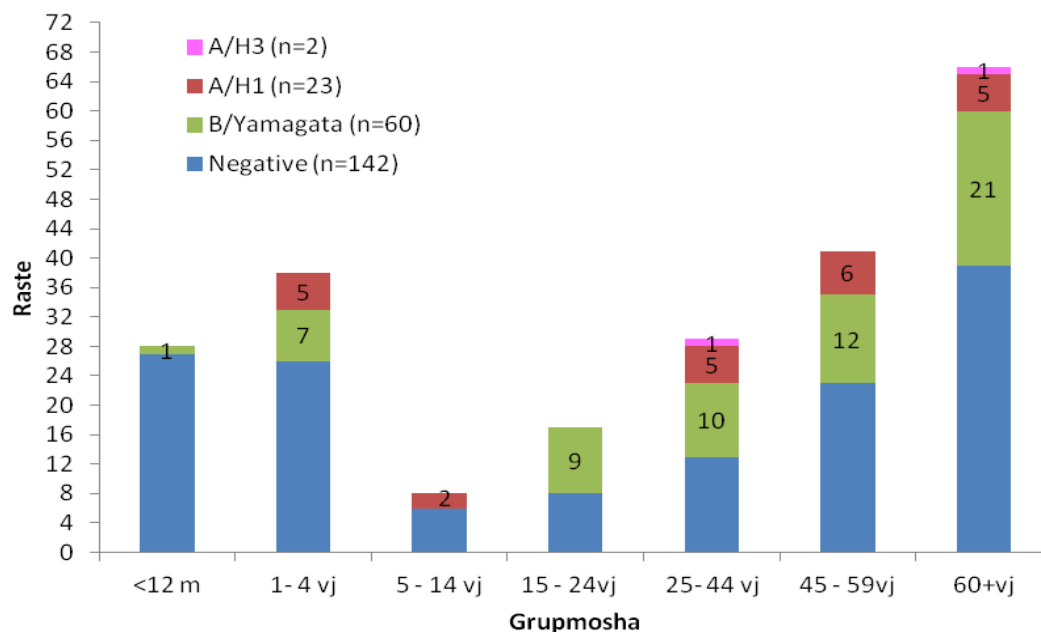


#### 14. SHPËRNDARJA RASTEVE STRRA SIPAS JAVËVE DHE REZULTATI LABORATORIK



85 (37%) e mostrave STRRA kanë rezultuar pozitive me viruset e gripit nga të cilat 60 (71%) me virusin B/ Yamagata, 23 (27%) me virusin e tipit A të nëntipit A/H1pdm09 dhe 2 (2%) të nëntipit A/H3.

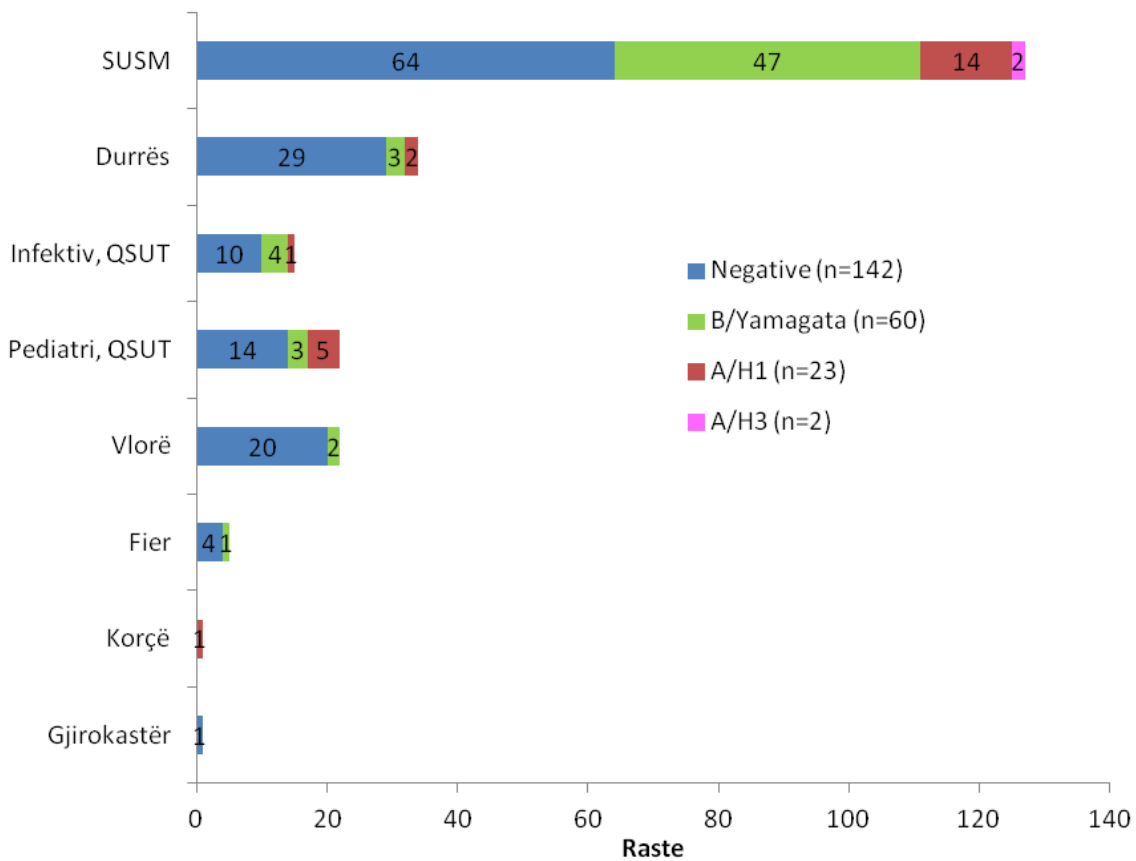
#### 15. SHPËRNDARJA RASTEVE STRRA SIPAS GRUPMOSHËS DHE REZULTATI LABORATORIK



Vërehet që 74 (33%) e totalit të mostrave STRRA i përkasin grupmoshës pediatrike 0-14 vjeç.  
Numri i mostrave pozitive dhe % ndaj totalit të grupmoshës:

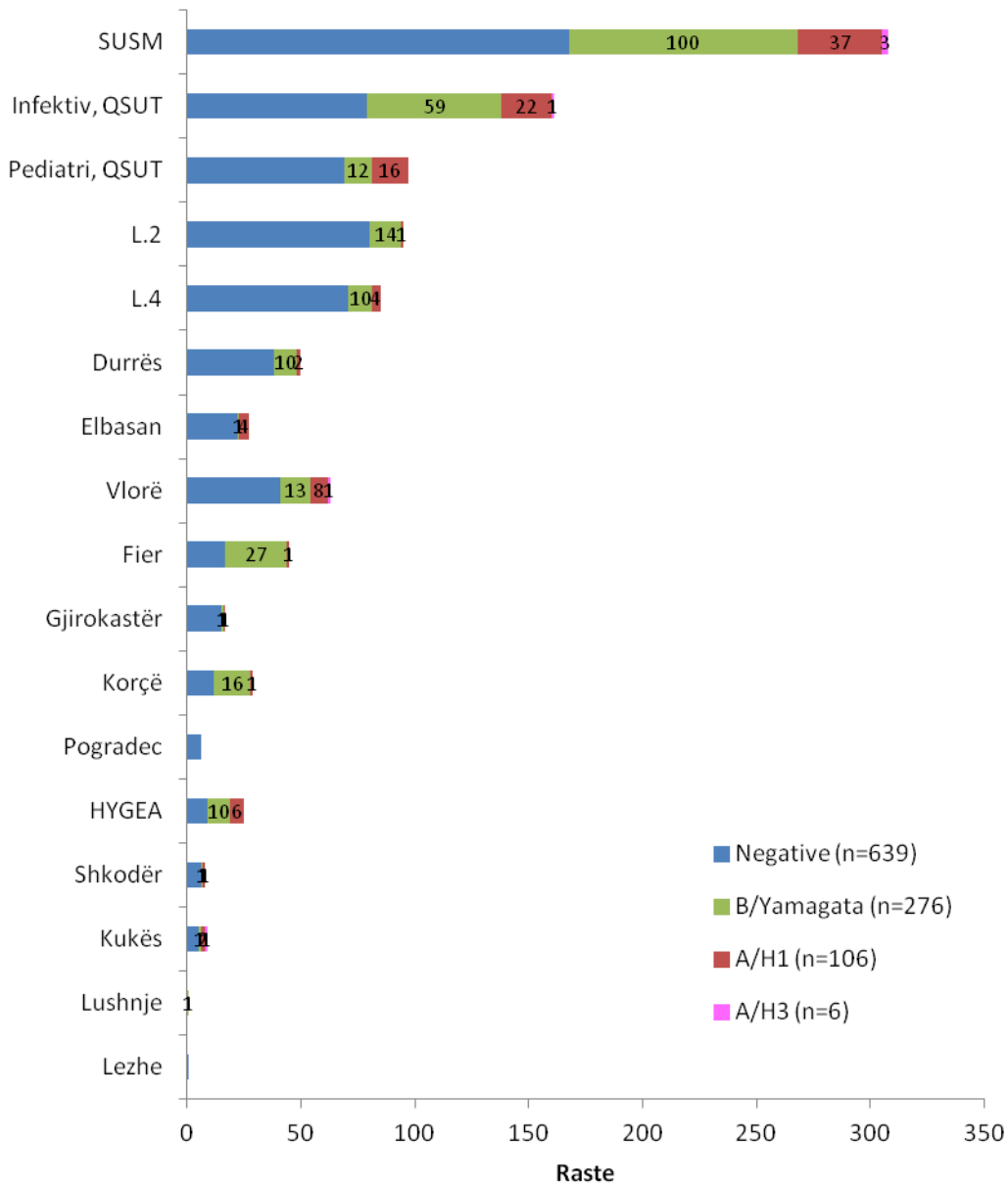
<1 vjeç	1-4 vjeç	5-14 vjeç	15-24 vjeç	25-44 vjeç	45-59 vjeç	60+ vjeç
1 (3.6%)	12 (31.6%)	2 (25%)	9 (52.9%)	16 (55.2%)	18 (43.9%)	27 (40.9%)

#### 16. SHPËRNDARJA E RASTEVE STRRA SIPAS VENDIT TË MARRJES SË MOSTRËS



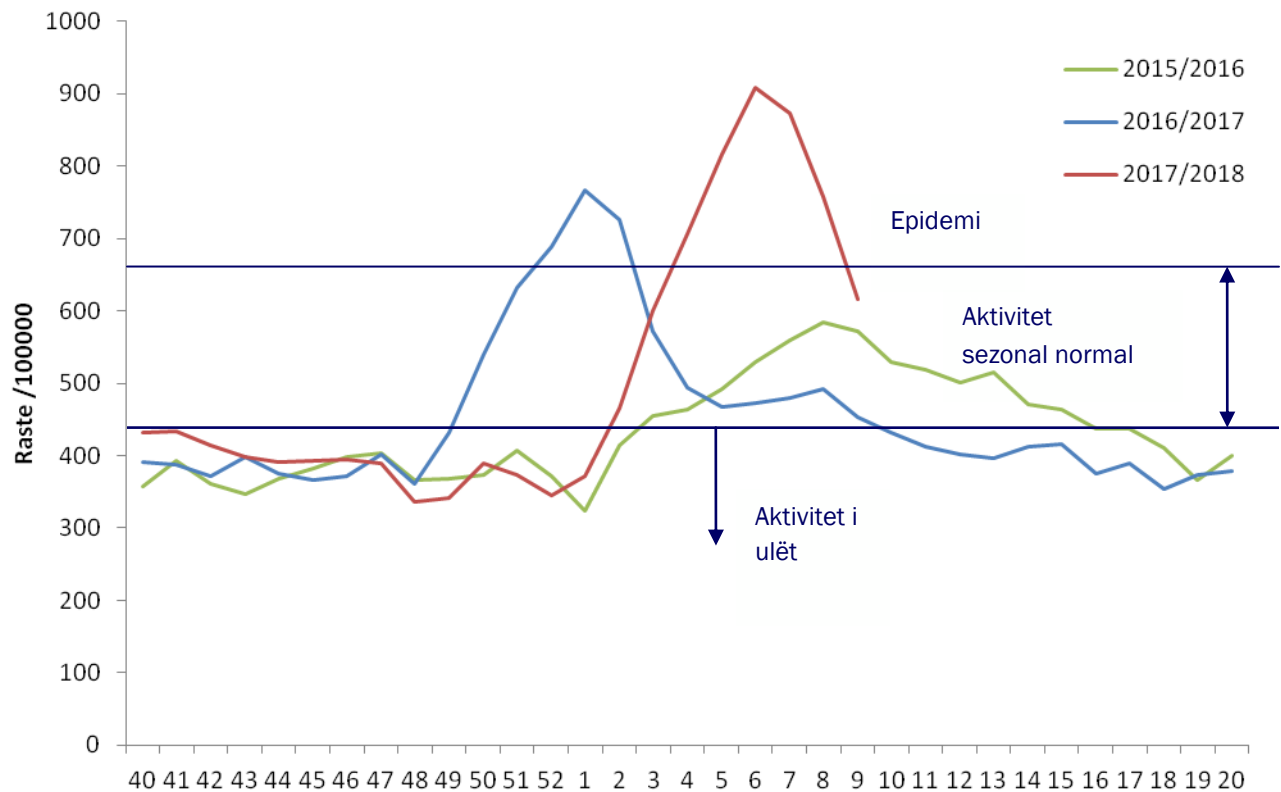
Pozitive me virusin e gripit kanë rezultuar 63 (49.6%) e mostrave të marra në SUSM, 5 (33.3%) mostra të marra në spitalin Infektiv QSUT, 5 (14.7%) mostra të marra në Spitalin Rajonal Durrës, 8 (36.4%) mostra të marra në spitalin Pediatrik QSUT, 2 mostra të marra në spitalin rajonal Vlorë dhe përkatësisht nga 1 mostra të marra në spitalin rajonal Fier dhe Korçë.

**17. NUMRI TOTAL I MOSTRAVE SIPAS VENDIT TË MARRJES DHE REZULTATIT LABORATORIK**



Numri më i madh i mostrave ka ardhur nga SUSM, ndjekur Spitali Infektiv dhe Ppitali Pediatrik ne QSUT të cilat gjithashtu kanë edhe numrin më të madh të mostrave pozitive.

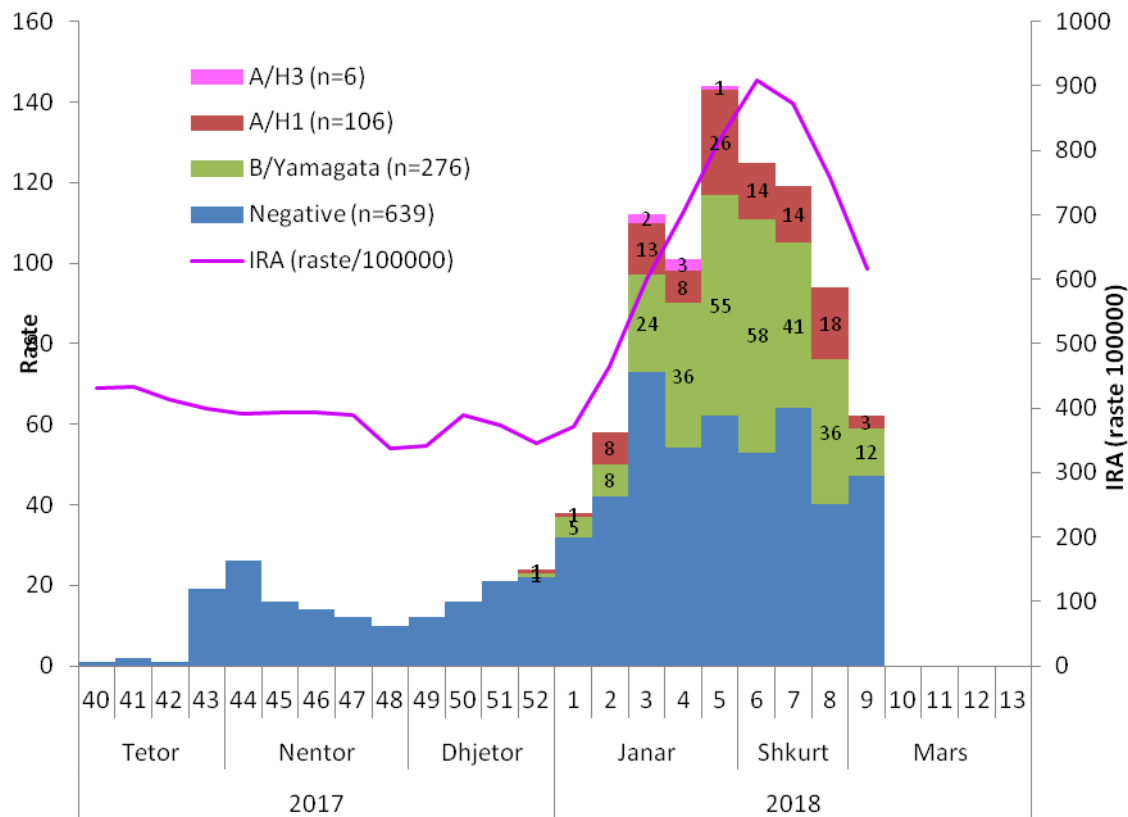
**17. KRAHASIMI I AKTIVITETIT TË “INFEKSIONEVE RESPIRATORE TË SIPËRME (IRS) DHE TË POSHTËME (IRP)” SIPAS SEZONEVE (JAVËT 40 – 20) DHE PRAGU EPIDEMIK. RASTE/100 000**



Në javën 09/2018 aktiviteti i IRA paraqet:

- prirje në rënie dhe aktivitet sezonal normal
- aktivitet gjeografik të përhapur
- intensitet mesatar
- impakt mesatar

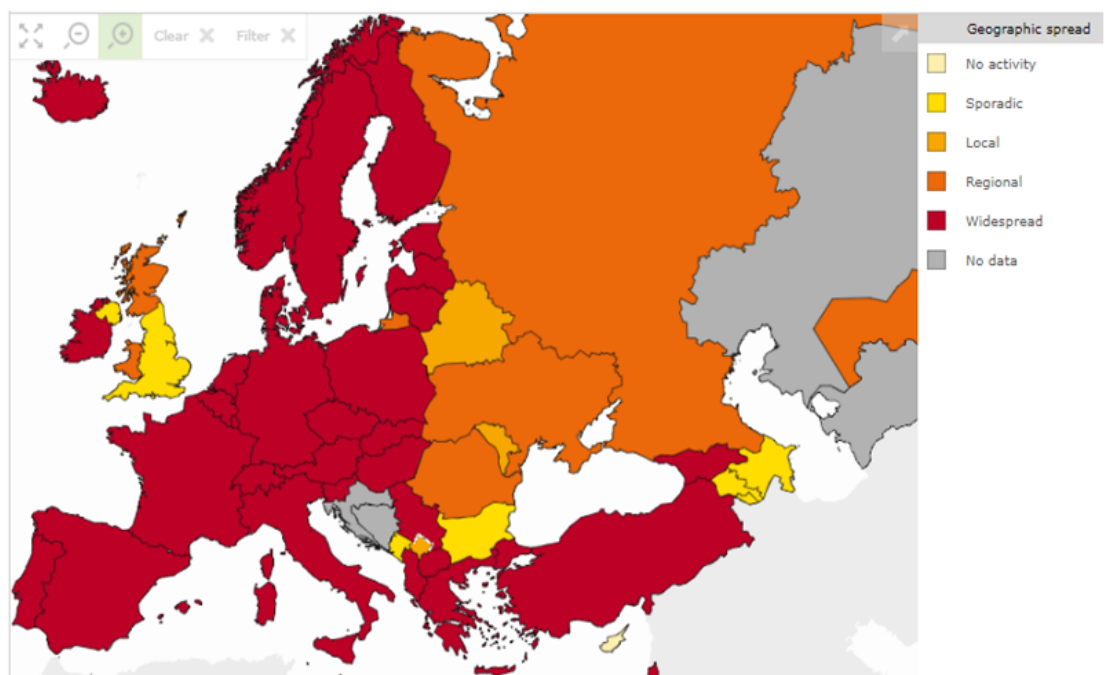
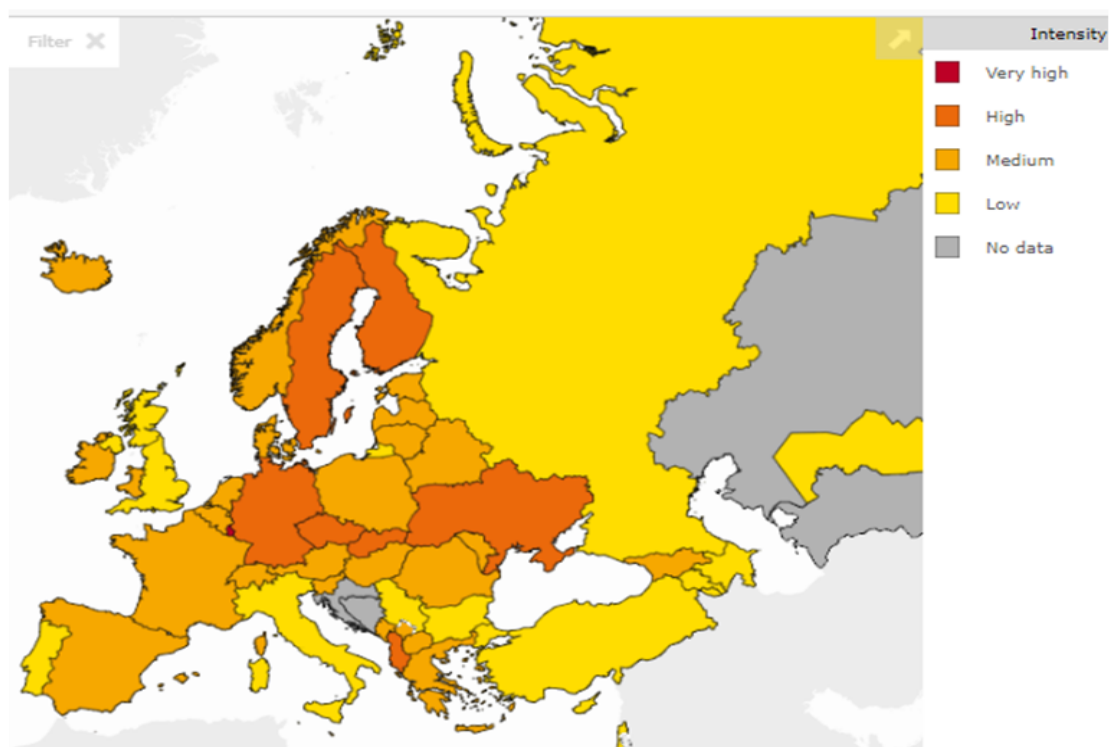
**18. KURBA EPIDEMIKE DHE INFEKSIONET RESPIRATORE SIPAS JAVËVE (IRA RASTE/100 000)**



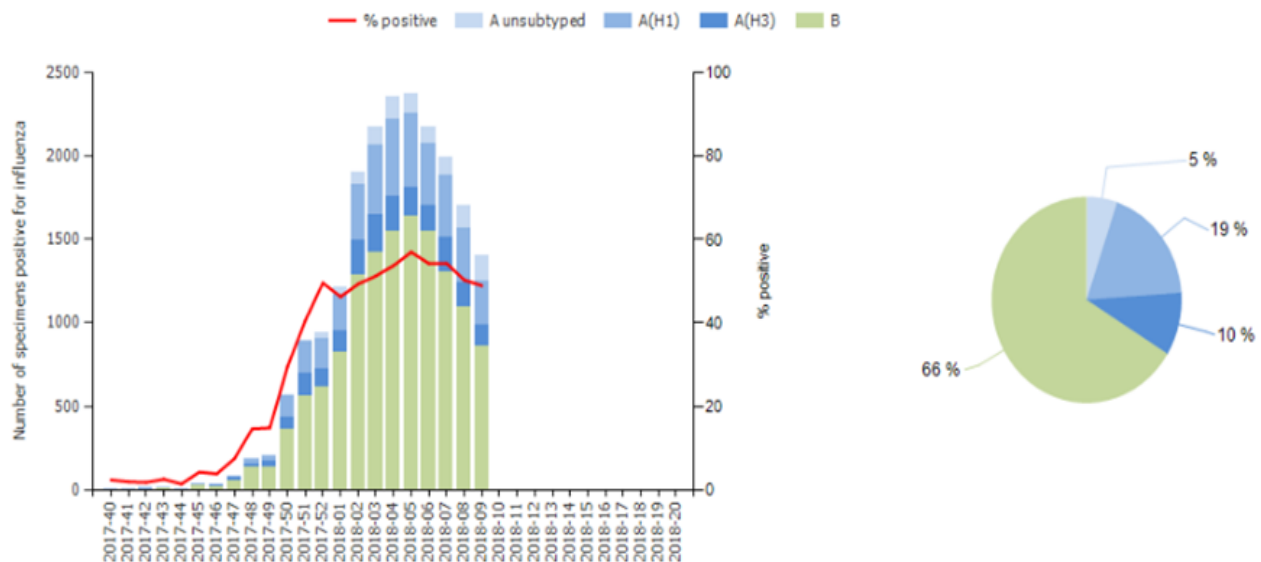
Vërehet që trendi i mostrave të marra ndjek trendin e Infeksioneve respiratore (IRA)



**19. INTENSITETI DHE PËRHAPJA GJEOGRAFIKE E GRIPIT DHE VIRUSET QË QARKULLOJNË NË RAJONIN EUROPIAN NË JAVËN 09.**







**Departamenti i Epidemiologjisë dhe  
Kontrollit të Sëmundjeve Infektive  
INSTITUTI I SHËNDETIT PUBLIK**

Adresa:  
Rr. "A. Moisiu" Nr. 80  
Tiranë

Tel: + 355 42 374 756  
Fax: + 355 42 370 058  
[www.ishp.gov.al](http://www.ishp.gov.al)