

TITULLI SONDAZHIT: “Impakti shendetesor ne grup-moshat 06-15 vjeç nga kushtet mjedisore (tregues higjeno-sanitar) ne institucionet arsimore.

Drejtuar: As. Prof. Dr. Agim SHEHI & MPH Elida MATA,

Punuan ne realizimin e sondazhit: As. Prof. Dr Luljeta LENO, Besnik, SERJANI, Pranvera KASAJ, Besim AGOLLI, Perparim MINAROLLI, Petrit SHEHU Rajmonda KAMBERI, Vjollca MUKA, , Besa SHEHU, Ermelinda MORINA, Jorgjie BELLO

Sondazhi u realizua gjate vitit 2007-2008 nga Departamenti “Ekspertiza Shendetesore dhe Shendeti Mjedisor” ne ISHP ne bashkepunim me DSHP dhe DAR te rrethit Tirane.

HYRJE: Cilesia e ajrit eshte nje percaktues shume esencial i cilesise se jetes. Njerezit shpenzojne nje mesatare prej 80-90% te jetes se tyre brenda, kjo i referohet kryesisht cilesise se ajrit te brendshem. Efektet shendetesore jane shkaktuar nga prania njekohshme e njerezve dhe ndotesve te ajrit ne mikromjediset e njejta – ekspozim i njerezve ndaj ndotesve te ajrit. Perqendrimet e ndotesve te ajrit te jashtem dhe te brendshem variojne ne kohe dhe hapesire. Nen kushtet e ndryshme te motit, e njejta vlere e pergjithshme e ndotesve te emetuar ne ajer mund te rezultojne ne perqendrime ndotesish shume te ndryshme ne nje mjedis te dhene. Godinat, ku perفشihen institucionet e aresimit shkollor, konsiderohen mjedise jetese *me hapsira te kufizuara*, te cilat mund te ushtrojne ndikimin e tyre ne shendetin dhe mireqenien e njerezve ne variabilitet te shume karakteristikave te tyre, ku nder me thelbesoret mund te permenden:

1. Orientimi i godines,
2. Siperfaqja ne dispozicion te godines,
3. Materialet e ndertimit te saj,
4. Izolimi i saj,
5. Kushtet makro e mikroklimatike,
6. Objektet rrethuese te saj,
7. Afersia me rruget dhe burimet e ndryshme te ndotjes,
8. Treguesve fiziko-kimik dhe atyre mikrobiologjik mbi vlerat norme
9. Komoditeti i mjediseve sanitere –WC (rrjetin e kanalizimeve te ujrave te zeza)etj.

QELLIMI: Vleresimi i situates higjeno – sanitare te mjediseve te brendshme ne keto institucione dhe impakti i tyre ne shendet.

OBJEKTIVI PERGJITHSHEM I STUDIMIT

Grumbullimi, dokumentimi i informacionit dhe krijimi i nje panorame te qarte lidhur me vecorite mjedisore (kushtet higjeno-sanitare) ne mjediset e brendshme te institucioneve te aresimit shkollor dhe impakti ne shendetin e femijeve.

OBJEKTIVAT SPECIFIKE TE STUDIMIT

1. Vleresimin e shkalles se kontaminimit te ajrit nga ana mikrobiologjike
2. Vleresimin e ndikimit te ndotjes se jashtme ne ate te mjedisve te brendshme
3. Vleresimin e niveleve te ndotjes fizike: zhurma (brenda ne klasen bosh dhe jashte ne varesi te distances nga rruga), ndriçimi, temperatura (e brendshme dhe e jashtme), lageshtia relative (e brendshme dhe e jashtme), shpejtesi e levizjes se ajrit (e brendshme dhe e jashtme).
4. Vleresim impaktit ne shendet (simptoma alergjike dhe respiratore) - nepermjet pyetesorit tip
5. Vleresimi i gjendjes se infrastruktures inxhinjrike te furnizimit me uje te pijshem dhe te largimit te ujrave te perdorura ne mjediset e shkolles dhe ne rrjetin e jashtem.
6. Dhenien e rekomandimeve strukturave perkatese per rregullimin e institucioneve shkollore ne nivele standarte.
7. Propozime te rregullave te reja legjislative dhe normative te treguesve higjeno-sanitare te mjedisve te mbyllura sipas normave te rekomanduara nga BE.

METODOLOGJIA: Sondazhi eshte realizuar ne disa shkolla te Lagjes No.10 (Njesia bashkiake No.3 dhe No.4).

Sondazhi eshte bazuar ne matjen e treguesve mikroklimare, tregues fizike, mikrobiologjik te ajrit dhe tregues shendetesor si:

- a. zhurma (brenda ne klasen bosh dhe jashte ne varesi te distances nga rruga)
- b. ndriçimi natural dhe artificial ne varesi dhe te kohes qe zhvillohet mesimi
- c. temperatura (e brendshme dhe e jashtme)
- d. lageshtia relative (e brendshme dhe e jashtme)
- e. shpejtesi e levizjes se ajrit (e brendshme dhe e jashtme)
- f. shkallen e kontaminimit te ajrit nga ana mikrobiologjike

Impakti shendetesor eshte vleresuar nga grumbullimi i te dhenave nepermjet nje pyetesori per tregues:

- a. simptomat respiratore
- b. simptomat alerigjike
- c. vleresimin e gjendjes social-ekonomike te familjes se femijes nepermjet anketimit te prinderve te femijeve qe do te perzgjidhen, stilit te jetes se prinderve te tyre dhe mjedisit ku femija banon etj.

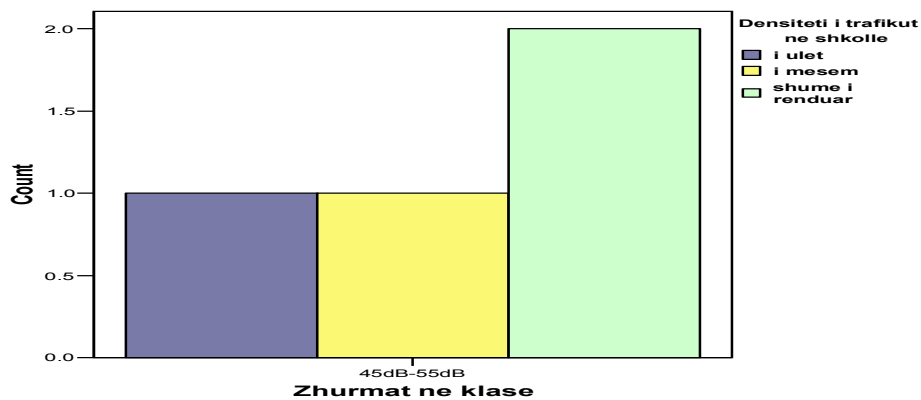
Kohezgjatja e sondazhit ishte 1 (nje) vit, ku matjet e treguesve te mesiperme jane realizuar ne 3 (tre) stinet e vitit.

Perpunimi statistikor u realizua ne programin SPSS.12.

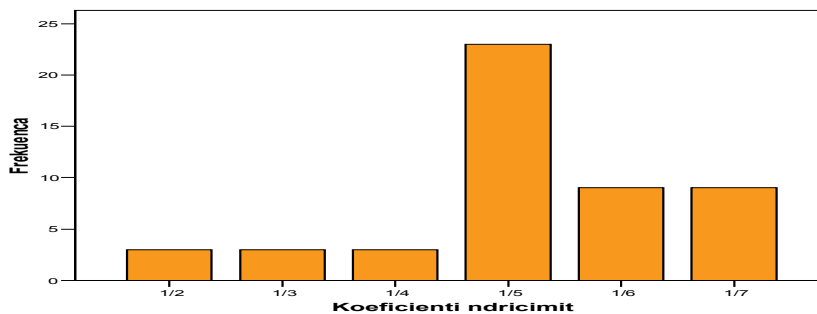
REZULTATET:

Disa nga rezultatet e perftuara jane:

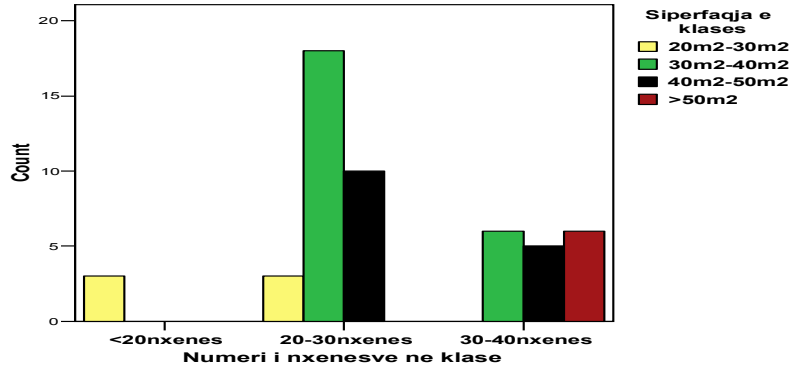
- 1. ne 88% te klasave niveli i zhurmave eshte mbi vlerat standarte te OBSH (*vlera standart eshte 35dB*).



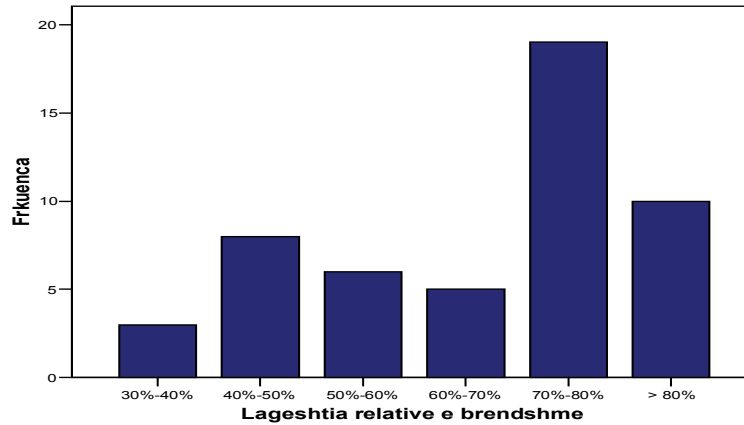
- 2. ne 64% te klasave koeficienti i ndricimit (tregues i ndricimit natyral) eshte nen vlerat standarte te OBSH (*vlera standarte eshte 1/6-1/7*).



3. ne 88% te klasave rezulton mbipopullim, ku *vlera norme* e siperfaqes se klases per nje nxenes eshte $1.5m^2-2m^2$.

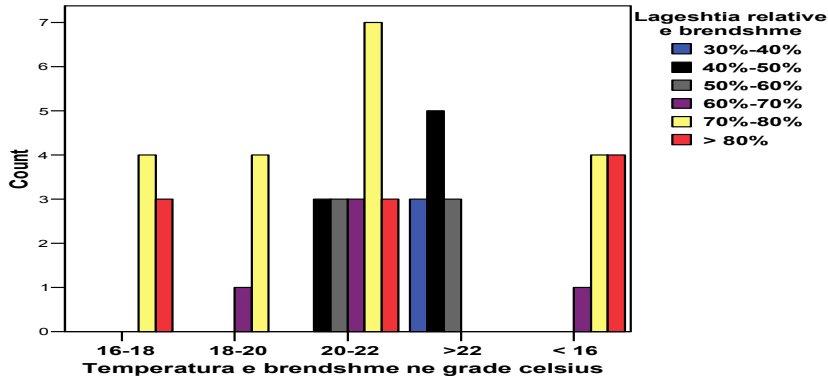


4. ne 67% te klasave vlera e lageshtise relative eshte mbi vlerat standarte te OBSH (*vlera standarte eshte 40%-60%*).

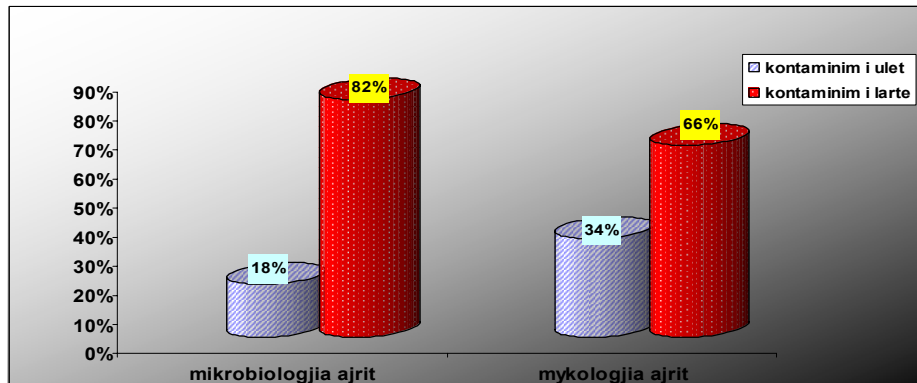


Vlerat norme te lageshtires relative jane te lidhura me vlerat norme te temperatures se brendshme ku ne temperature $18^{\circ}-20^{\circ}$ lageshtia relative eshte $40\%-60\%$.

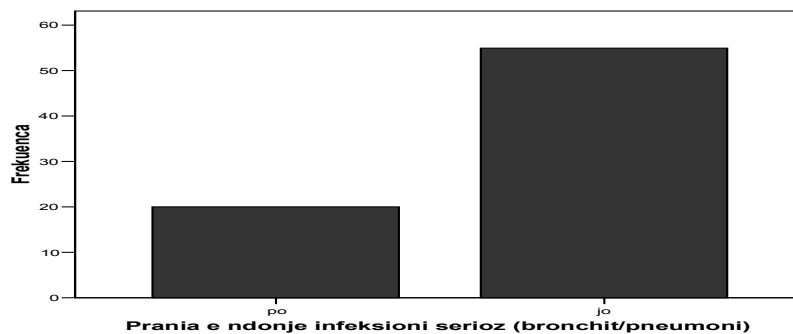
5. Nga rezultatet tona shihet qe ne 18% te klasave temperatura e brendshme eshte < 16° dhe lageshtia relative eshte mbi 60%, dhe ne 14% te klasave temperatura e brendshme eshte 16°-18° dhe treguesi i lageshtires eshte mbi 60% (kryesisht ne stinen e dimrit – mungese ngrohjeje).



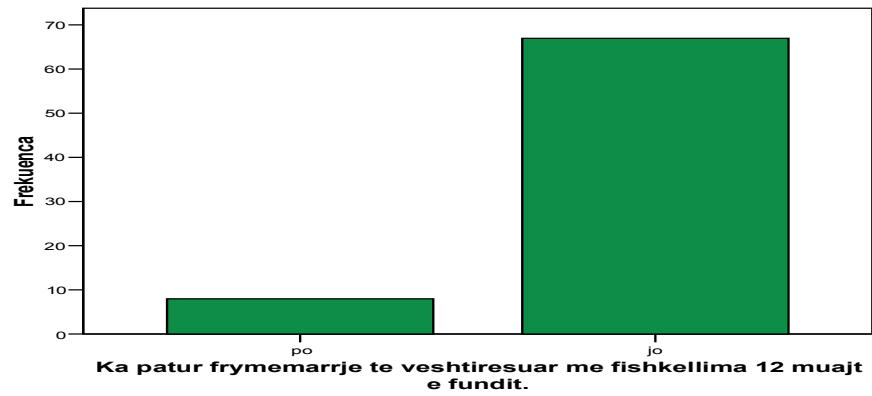
6. ne 82% te klasave paraqitet kontaminim i larte mikrobik i ajrit dhe ne 66% te klasave kontaminim i larte mykologjik i ajrit.



7. 26% e nxenesve kane kaluar infeksione respiratore te rrugeve te sipërme dhe te poshtme.



8. 10.7% e nxenesve kane patur veshtiresi ne frymemarrje kryesisht gjate 12 muajve te fundit



9. 13%-20% e nxenesve ishin alergjik.

