



REPUBLIKA E SHQIPËRISË
MINISTRIA E SHËNDETËSISË

INSTITUTI I SHËNDETIT PUBLIK

Rruga: "Aleksandër Moisiu", Nr 80, Tiranë
Tel: +355 4374756, Fax 355 43 70058

Tiranë, 14/12/ 2009

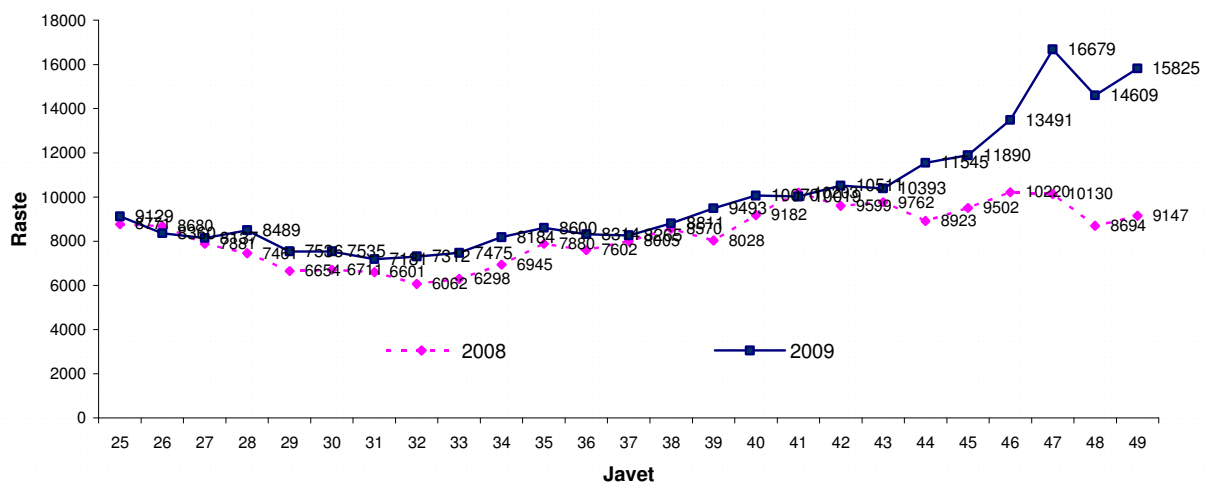
29. BULETINI EPIDEMIOLOGJIK MBI QARKULLIMIN DHE PASOJAT NE
SHENDET TE GRIPIT TE RI PANDEMIK A(H1N1) NE SHQIPERI

14 Dhjetor 2009

Me poshte jepet nje pershkrim i gjendjes epidemiologjike dhe pasojave shendetesore lidhur me Gripin e ri pandemik A(H1N1) ne Shqiperi deri ne daten 13 Dhjetor, 2009.

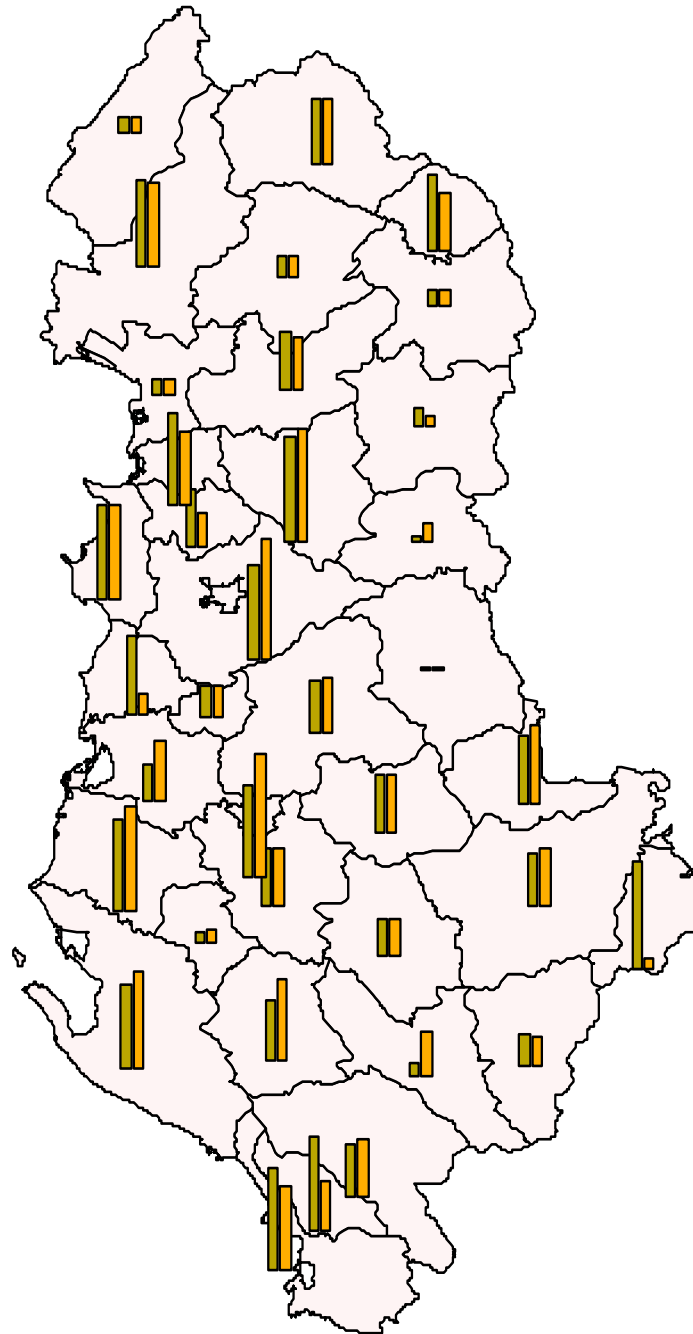
A. Prirja e Infeksioneve Respiratore Akute

Fig.A.1. Frekuenca e hasjes së “Infeksioneve Respiratore të Sipërme dhe të Poshtëme” në javët 20 - 49 të vitit 2008 dhe të vitit 2009 (përkatesisht deri me dt. 6. 12. 2009). Numri i rasteve.



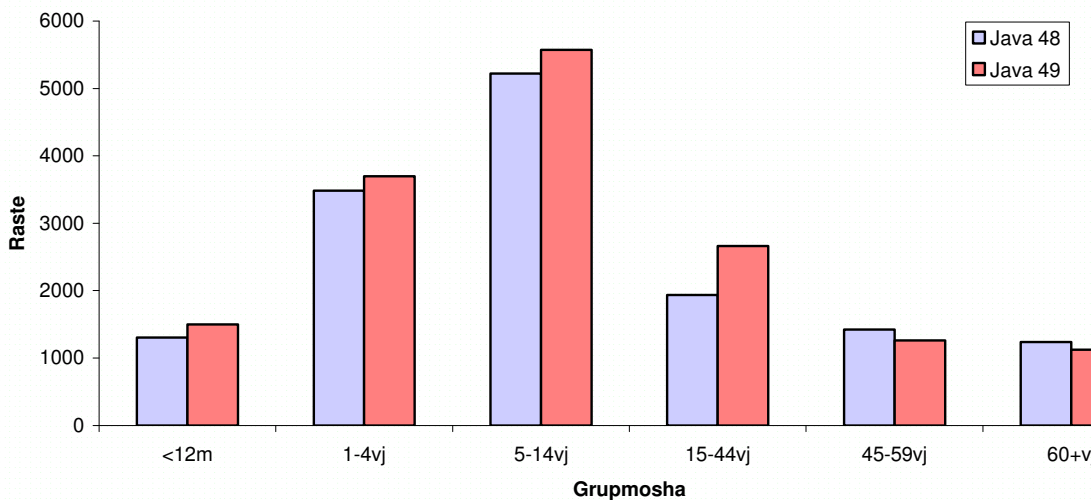
Ne grafikun e mesiperm duket qarte qe aktualisht kemi nje aktivitet te infeksioneve respiratore mjaft me te larte se nje vit me pare. Kete jave verejme perseri nje trend te stabilizuar te numrit te infeksioneve respiratore krahasuar me javen paraardhese. Ajo çka vihet re eshte se qe nga java 41-42 (12-19 Tetor) kemi nje rritje te menjehershme te infeksioneve respiratore e cila flet per qarkullim intesniv te nje virusi qe shkakton epidemi.

Fig.A.2. Frekuenca e hasjes së Infeksioneve Respiratore (të Sipërme dhe të Poshtëme) sipas rretheve në javën e 48-të dhe javën e 49-të të vitit 2009. Incidenca (raste/10.000)



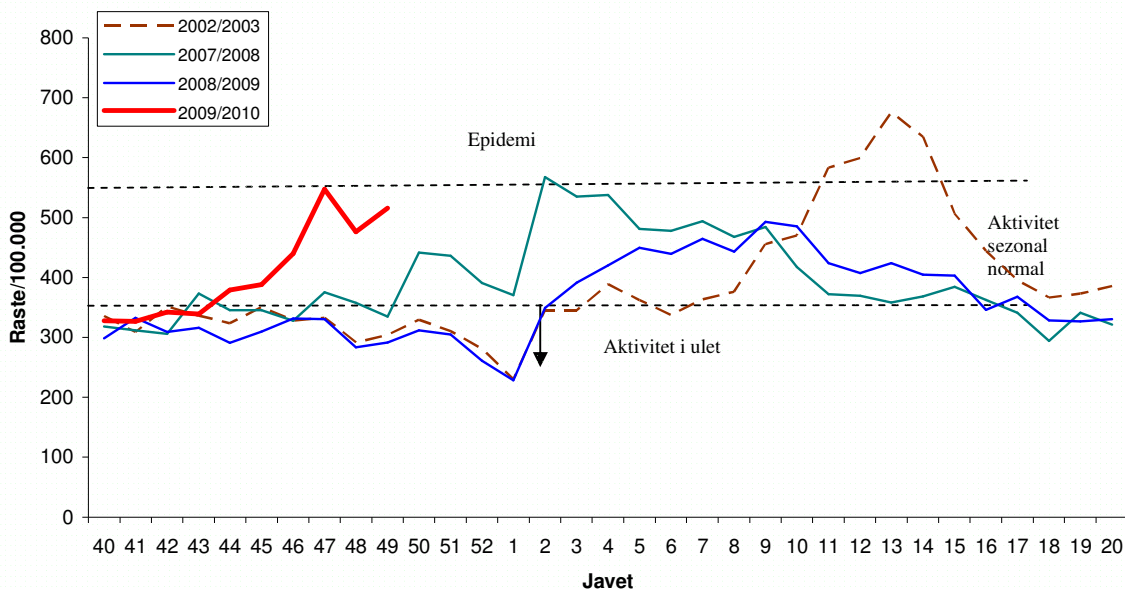
Rritje e incidences se Infeksioneve respiratore verehet ne rrethet Mat, Fier, Kuçove, Lushnje, Tepelene, Tirane dhe Vlore.

Fig.A.3. Shpërndarja e “Infeksioneve Respiratore të Sipërme dhe të Poshtëme” sipas grup moshave. Numri absolut i rasteve dhe incidencia: raste/10.000



Ne kete grafik perseri duket qarte se kemi nje numer me te madh rastesh ne moshat feminare deri ne 14 vjec.

Fig.A.4. Krahasimi i aktivitetit të “Infeksioneve Respiratore të Sipërme dhe të Poshtëme” sipas sezoneve (javët 40 – 20) dhe Pragu Epidemik. Raste/100.000



Nga grafiku i mesiperm vihet re qe jemi ne nje periudhe te ngjashme me ate te gripit stinor por ky aktivitet kete vit eshte me i theksuar ne krahasim me te njeten periudhe te 10 viteve paraardhese. Kjo tregon perseri se kemi te bejme me qarkullimin intensiv te nje virusi te ndryshem nga ai stinor i viteve te meparshme. Ne kete rast flasim per virusin e gripit pandemik, fakt ky qe konfirmohet nga rezultatet e meposhteme.

B. Survejanca Virologjike

Fig.B.1. Numri i mostrave te mbledhura deri me daten 13 Dhjetor 2009. N = 2254

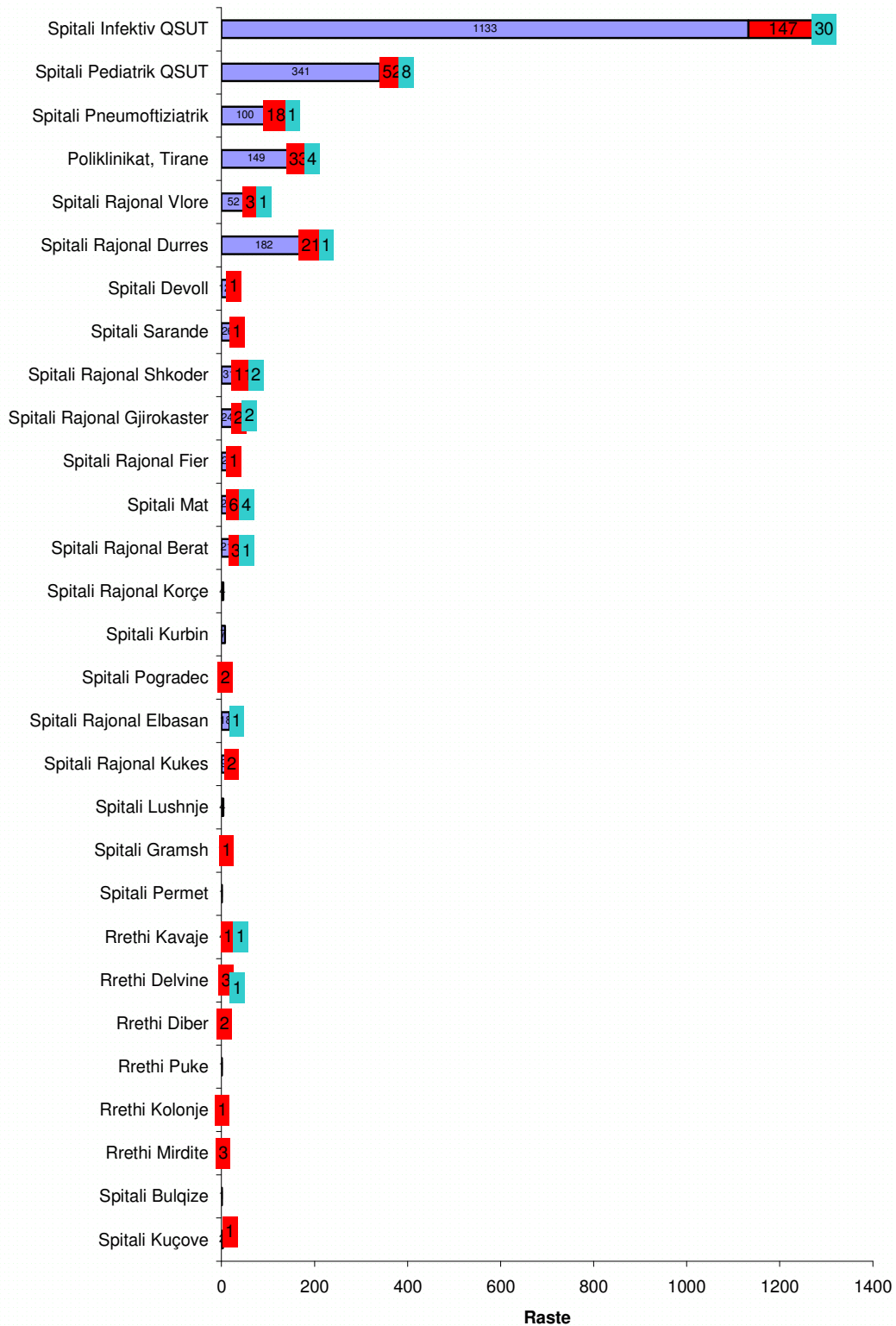
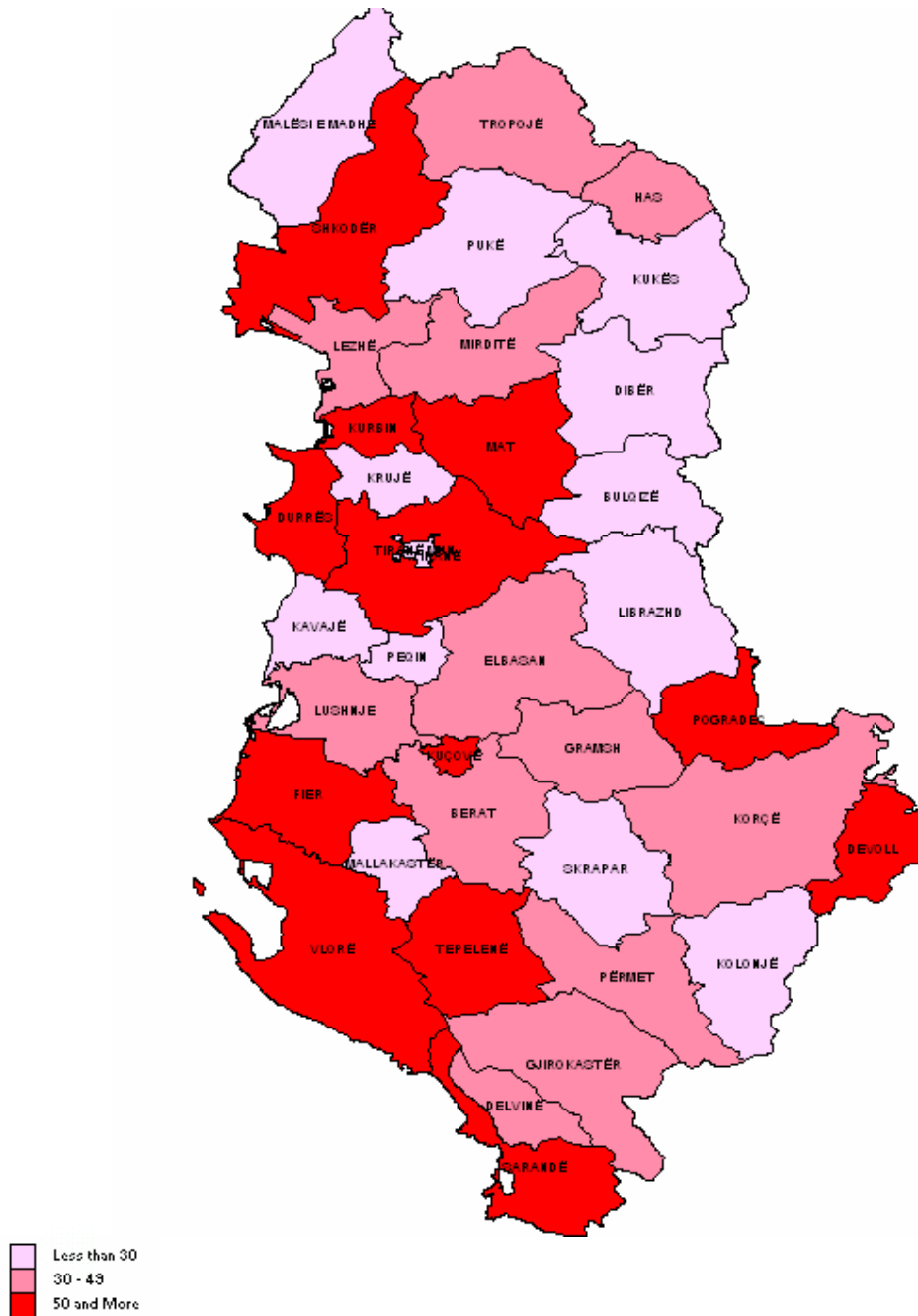


Fig B.2. Frekuenca e hasjes së Infeksioneve Respiratore (të Sipërme dhe të Poshtëme) sipas rretheve në javën e 49-të të vitit 2009. Incidenca (raste/10.000).



*Rastet e konfirmuara janë të shpërndara përafërsisht në të gjithë zonat gjeografike të vendit gjë që flet për qarkullim të virusit thuhet në të gjithë vendin. Ajo çka është e rëndësishme të theksohet është se **numri më i madh i rasteve vërehet në zonat kryesore urbane apo në ato rrethe ku ka patur grumbullime në dhe pikërisht në Tiranë dhe të Durrës ku është marrë dhe numri më i madh i mostrave apo Mat ku është evidentuar grumbullimi i parë në shkollë si edhe në rrethet e tjera të cilat paraqesin edhe incidencën më të lartë të infeksioneve respiratore.***

Fig.B.3. Numri i mostrave te mbledhura dhe shpërndarja e rasteve të konfirmuara dhe të mundshme te Gripit A(H1N1) ndaj totalit sipas dates së raportimit.

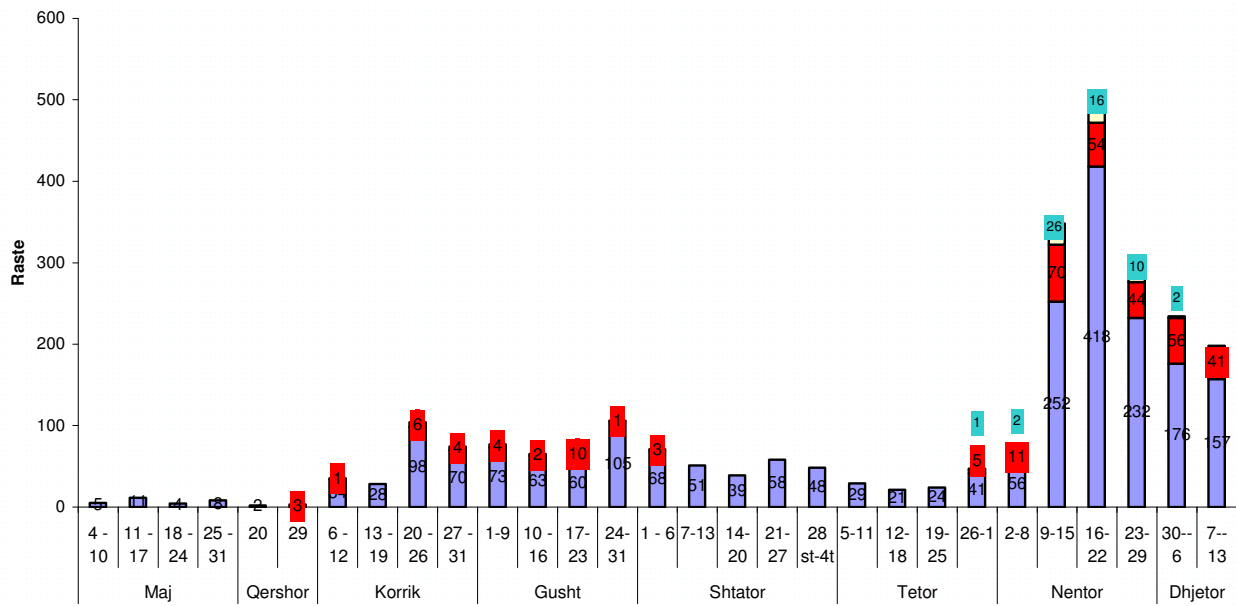
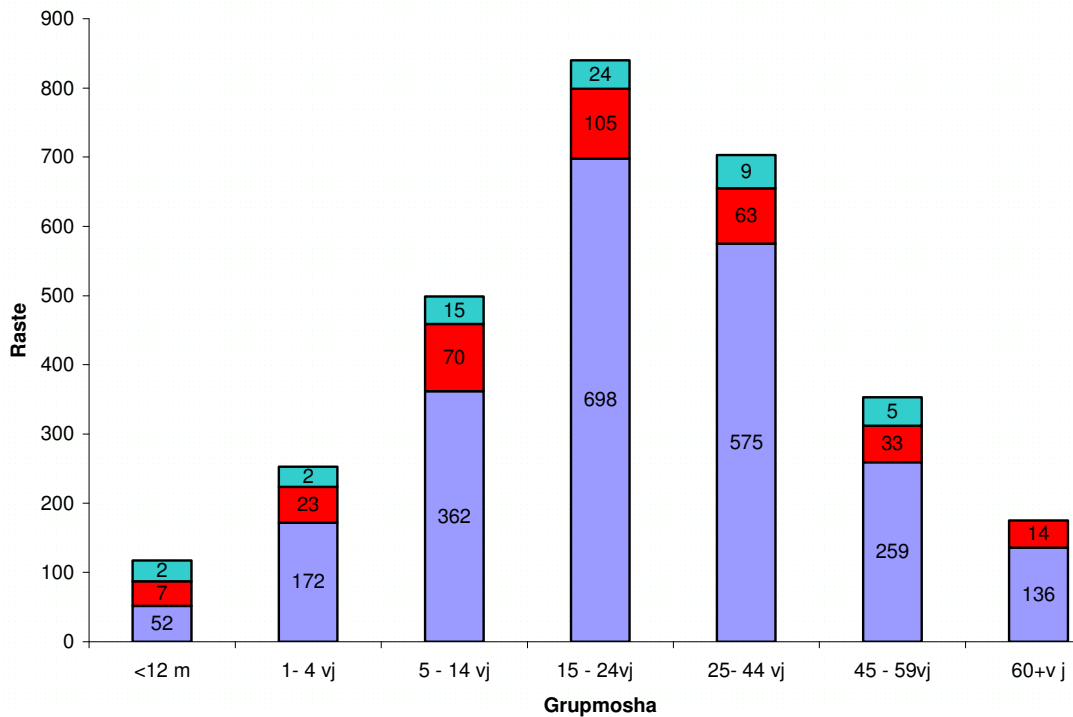


Fig.B.4. Shpërndarja e rasteve prej te cileve jane marre mostra perfshi ketu edhe rastet e konfirmuara dhe te mundshme ndaj totalit sipas grupmoshes.



* Ne tre grafiket e mesiperm:



Me ngjyre te kuqe jane paraqitur rastet e konfirmuara me Gripin Pandemik A(H1N1)



Me ngjyre jeshile jane paraqitur rastet me Gripit A te pidentifikuar

Fig.B.8. Numri i rasteve të raportuara sipas diteve dhe shperndarja kumulative e mostrave të mbledhura. (Shkalla logaritmike)

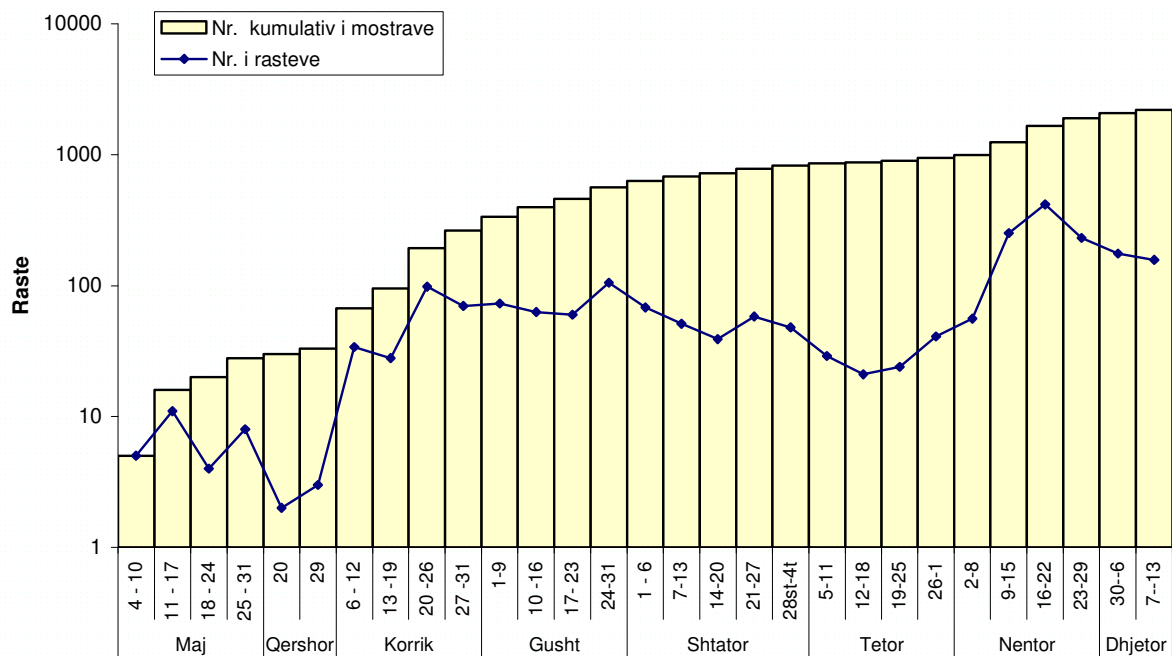
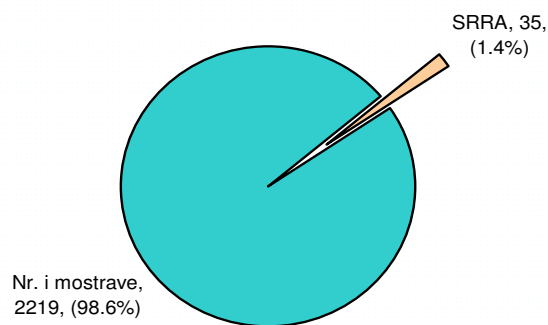


Fig.B.9. Peshat specifike e SRRA ndaj totalit te rasteve qe eshte marre moster

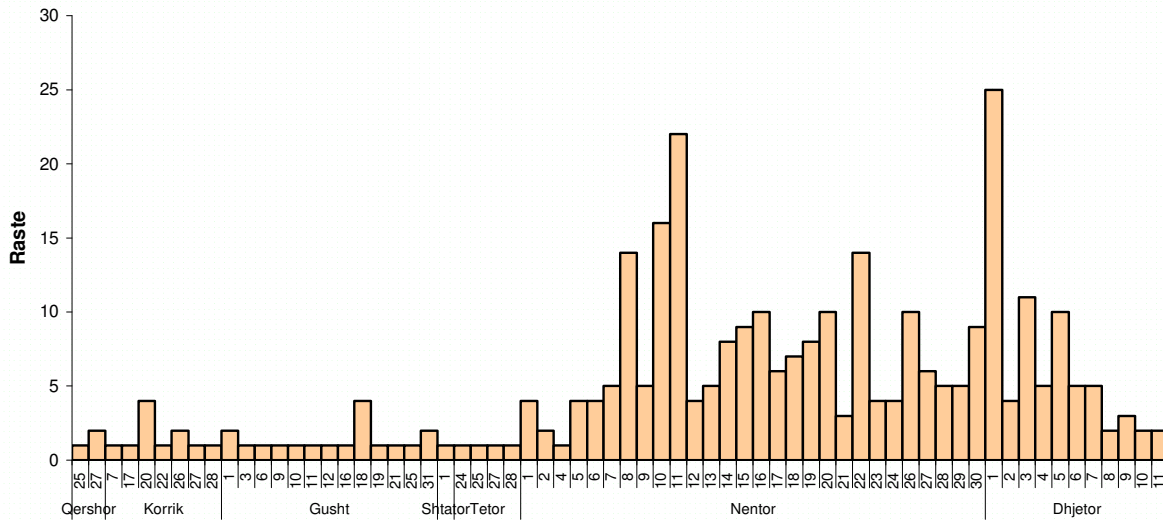


Nga grafiku B.5. vihet re qe nuk kemi nje numer te larte **SRRA** por verehet rritje e numrit te tyre qe prej fillimit te muajit dhjetor.

Ne 69% rasteve me Semundje te Rende Respiratore Akute eshte konfirmuar Gripi Pandemik A(H1N1).

C. Kurba Epidemike

Fig.C.1. Shperndarja e rasteve te konfirmuara te Gripit A(H1N1) sipas dates se fillimit te semundjes, deri me daten 10 Dhjetor 2009.



D. Shpjegim per rastet e konfirmuara dhe te mundshme

- **Raste te konfirmuara** jane te gjitha rastet te cilat kane plotesuar perkufizimin e rastit dhe jane konfirmuar te infektuar me virusin e gripit pandemik A(H1N1) ne laboratorin e virologjise prane ISHP.
- **Raste te dyshimta** jane te gjitha rastet plotesojne perkufizimin e rastit.

D.1. Probleme te transmetimit te virusit

Gjate muajit te pare te konfirmimit te virusit pandemik A(H1N1)ne vendin tone, shumica e rasteve kane gene te lidhura me udhetime jashte vendit dhe me pas me jane raste sporadike apo grumbullime te vogla brenda familjes

Duke filluar nga fundi i Tetorit dhe fillimi i Nentorit kemi grumbullime rastesh ne shkolla, kopshte apo ne familje. Gjate muajit Nentor vihet re qarkullim intensiv i virusit pandemik ne vendin tone qe duket qarte edhe nga kurba epidemike e mesiperme (Fig.C.1.)

D.2. Semundje e Rende Respiratore Akute (SRRA)

Ne sistemin e Survejances se Dedikuar Spitalore perfshihen edhe 2 sindromat e meposhteme:

- Insuficiencë Respiratore Akute (IRA)/ Semundje e Rende Respiratore Akute (SRRA)
- Semundje e rende e pashpjeguar dhe vdekje e papritur.

Jane raportuar 24 raste SRRA te konfirmuara qe nga qershori 2009 nga te cilat 14 raste me SRRA ose 58% e tyre jane raportuar qe prej fillimit te dhjetorit, ku vetem javen e fundit jane raportuar 4 raste.

Rastet kane qene kryesisht te moshave te rritura pevec 2 rasteve ne moshe 15 vjec dhe dy raste te moshes 12 muaj.

Nje nga rastet feminare ka si semundje bashkeshoqeruese Leishmaniozen dhe nje rast tjetër paraqet encefalopati. Rastet qe jane te moshave te rritura kane paraqitur **semundje shoqeruese si diabet, semundje kardiovaskulare etj.**

Deri tani prej tyre jane raportuar 4 vdekje te moshave 32 vjec 48 vjec, 51 vjec dhe 57 vjec) midis ketyre rasteve, ku dy raste paraqesin semundje bashkeshoqeruese. 3 raste vdekjesh paraqiten javen e fundit.

D.3. Gjendja e Oseltamivirit (TAMIFLU)

Ne 36 rrethe te vendit jane shperndare 30-50 kuti per cdo spital. 900 kuti jane shperndare prane ASHR per trajtimin ambulator te Gripit ne Tirane ku vihet re dhe numri me i madh i rasteve. Ndersa 300 kuti jane shperndare prane QSUT dhe 60 kuti per Spitalin e Semundjeve pulmonare.

D.4. Marrja e mostrave, analizimi dhe problemet e verejtura deri tani

- Perseri verehen probleme ne skeda ne lidhje me: shenimin e dates se fillimit te semundjes, plotesimit te shenjave klinike apo diagnozes dhe numrit te vogel te mostrave te marra nga rrethet. Po keshtu nuk shenohet nese jane te shtruar ne spital ose jo apo nuk shenohet perdorimi me Oseltamivir ku per pasoje akoma **nuk kemi asnje raport kombetar te perdorimit te Oseltamivirit, dhe rezultatet paraprake klinike te vena re deri tani.**
- **Laboratori i Virologjise ne ISHP ka filluar analizimin e mostrave ne vend me metoden e RT-PCR ne laboratrin e ri te virologjise prane ISHP sipas te gjitha kushteve te percaktuara. Rezultatet e deritanishme te ketij laboratorit jane perputhur plotesisht me ato te Laboratorit te Institutit Cantacusino ne Bukuresht. Po keshtu ky laborator ka nisur procesin e certifikimit nga OBSH.**

Pra te gjitha rastet e konfirmuara nga laboratorit i virologjise prane ISHP jane tashme raste te konfirmuara duke dhene nje pergjigje brenda 24 oreve.

- Nderkohe ne kete laborator mund te kryhet edhe testi i shpejte. Me pas kryhet kultura ne linja qelizore nga ku izolohet virusi dhe kjo procedure zgjat nga 24-72 ore dhe me pas deri ne 1 jave.

