



REPUBLIKA E SHQIPËRISË  
MINISTRIA E SHËNDETËSISË

INSTITUTI I SHËNDETIT PUBLIK

DEPARTAMENTI I SEMUNDJEVE  
INFEKTIVE, QSUT

Rruga: "Aleksandër Moisiu", Nr 80, Tiranë  
Tel: +355 4374756, Fax 355 43 70058

Tiranë, 27 /08/ 2009

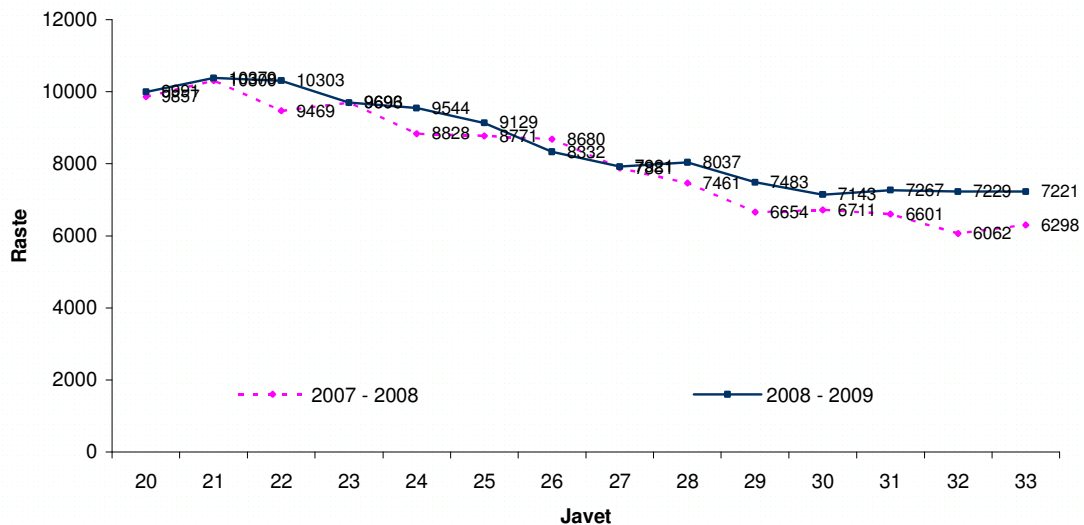
10. BULETINI EPIDEMIOLOGJIK MBI QARKULLIMIN DHE PASOJAT NE  
SHENDET TE GRIPIT TE RI PANDEMIK A(H1N1) NE SHQIPERI

27 Gusht 2009

Me poshte jepet nje pershkrim i gjendjes epidemiologjike dhe pasojave shendetesore lidhur me Gripin e ri pandemik A(H1N1)ne Shqiperi deri ne daten 26 Gusht, 2009.

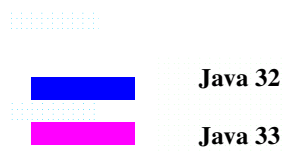
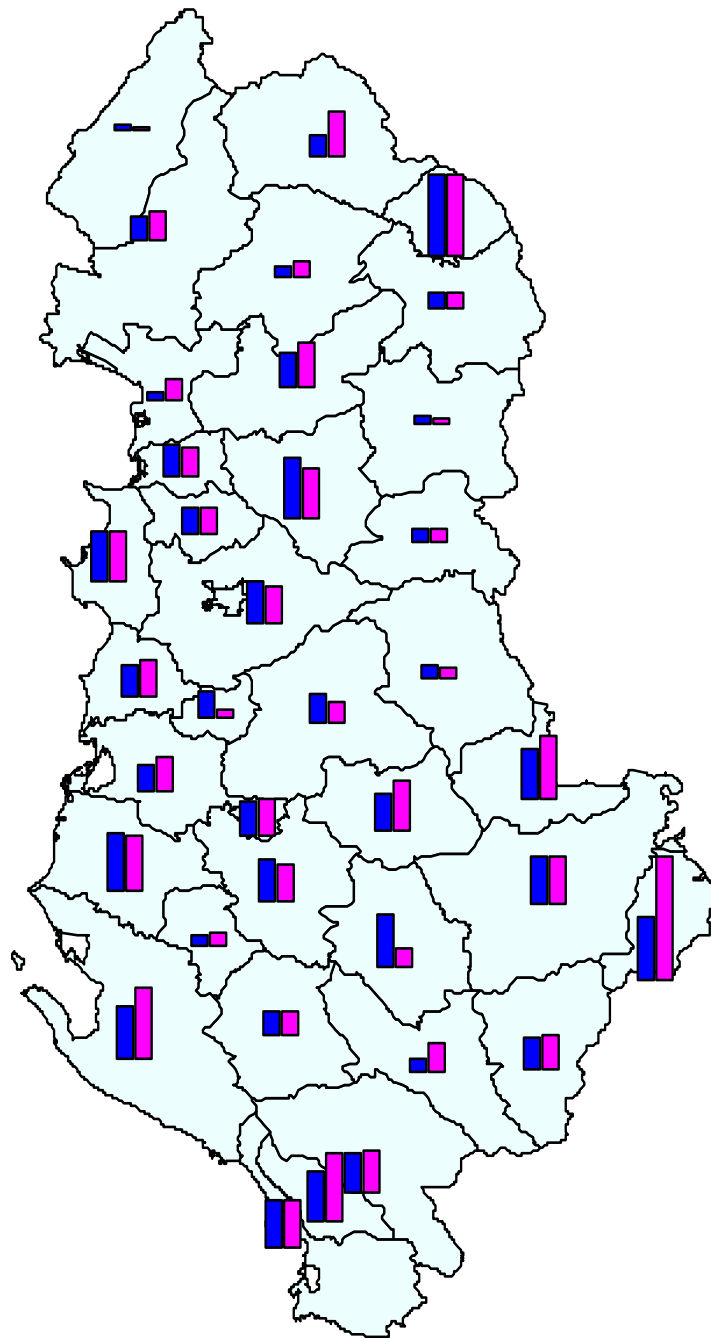
A. Prirja e Infeksioneve Respiratore Akute

Fig.A.1. Frekuenca e hasjes së “Infeksioneve Respiratore të Sipërme dhe të Poshtëme” në javët 20 -33 të sezonit 2007 - 2008 dhe të sezonit 2008 – 2009 (perkatesish deri me dt.17.08.2009). Numri i rasteve.

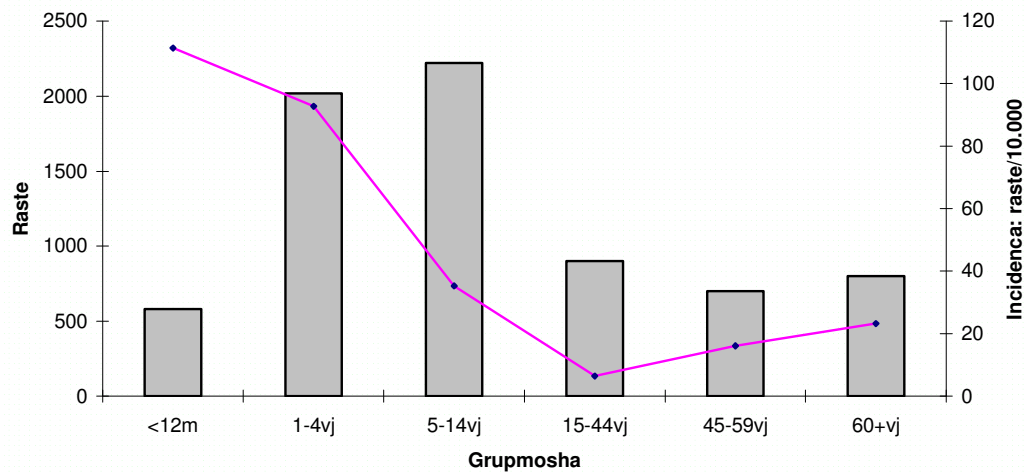


Ne grafikun e mesiperm duket qarte qe aktualisht kemi nje aktivitet te infeksioneve respiratore thuaje te ngjashem me nje vit me pare. Kete jave verejme nje trend te qendrueshem, te numrit te infeksioneve respiratore, pamvaresisht se numri i qendrave qe raportojne eshte me i larte se nje vit me pare.

**Fig.A.2. Frekuenca e hasjes së Infeksioneve Respiratore (të Sipërme dhe të Poshtëme) sipas rretheve në javën e 32-të dhe javën e 33-të të vitit 2009. Incidenca (raste/10.000)**

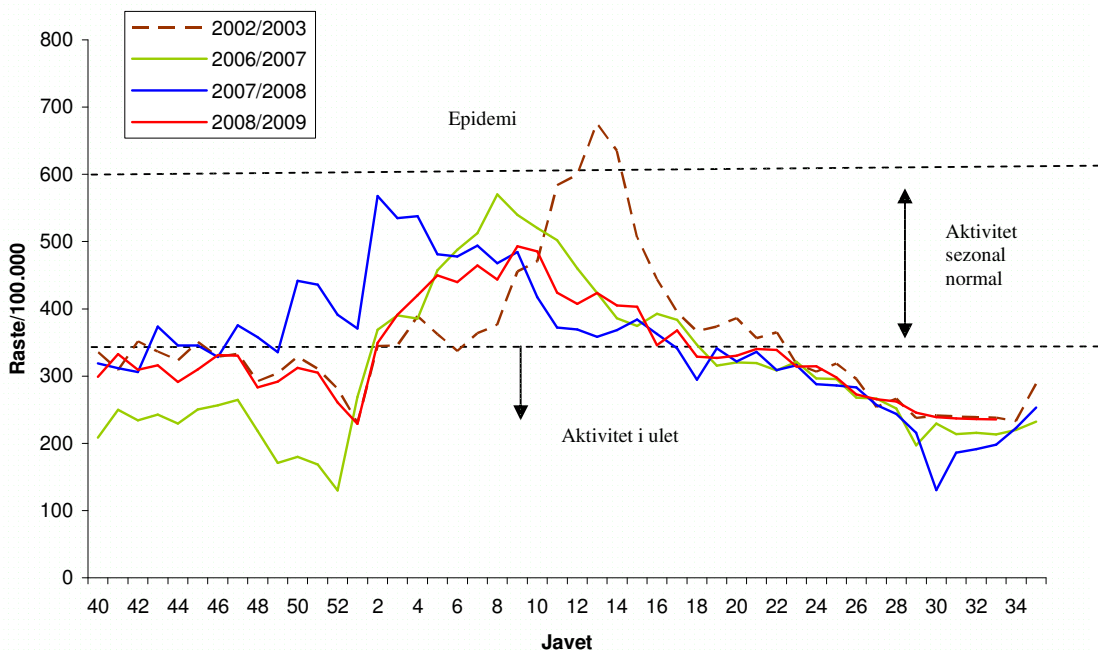


**Fig.A.3. Shpërndarja e “Infeksioneve Respiratore të Sipërme dhe të Poshtëme” sipas grup moshave. Numri absolut i rasteve dhe incidencia: raste/10.000**



*Ne kete grafik perseri duket qarte se kemi nje numer me te madh rastesh ne moshat feminare dhe me tej nje rritje te lehte ne moshat mbi 45vjec.*

**Fig.A.4. Krahasimi i aktivitetit të “Infeksioneve Respiratore të Sipërme dhe të Poshtëme” sipas sezoneve (javët 40 – 33) dhe Pragu Epidemik. Raste/100.000**

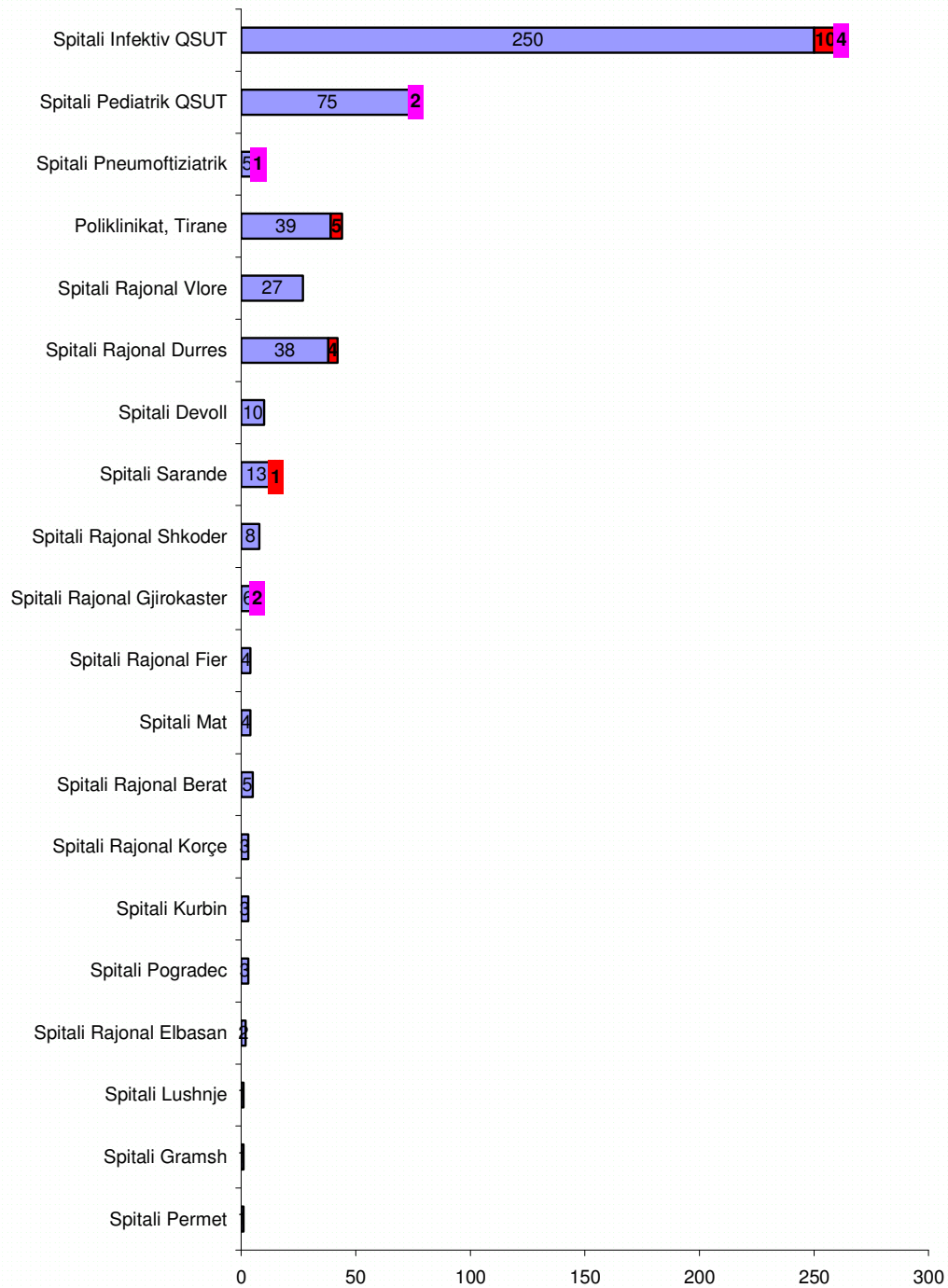


*Nga grafiku i mesiperm vihet re qe nuk kemi akoma shperthim epidemik te infeksioneve respiratore apo semundjeve te ngjashme me Gripin. Por duhet te theksojme se edhe ne*

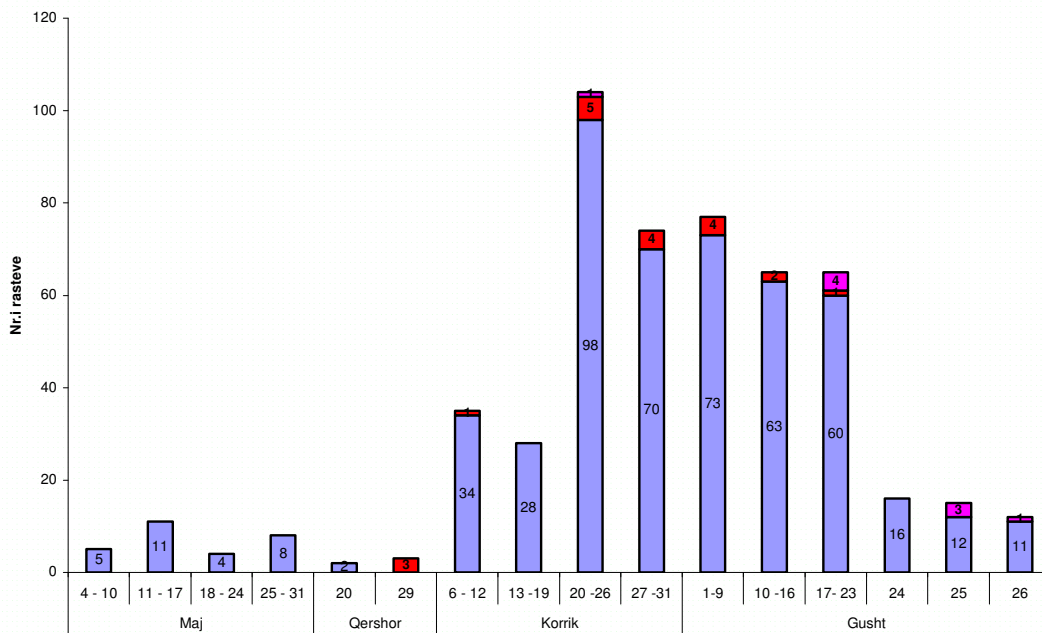
vendet ku ka patur shperthime epidemike si edhe nje numer te madh rastesh nga Gripi Pandemik A(H1N1) nuk vihet re kapercimi i pragut epidemik.

## B. Survejanca Virologjike

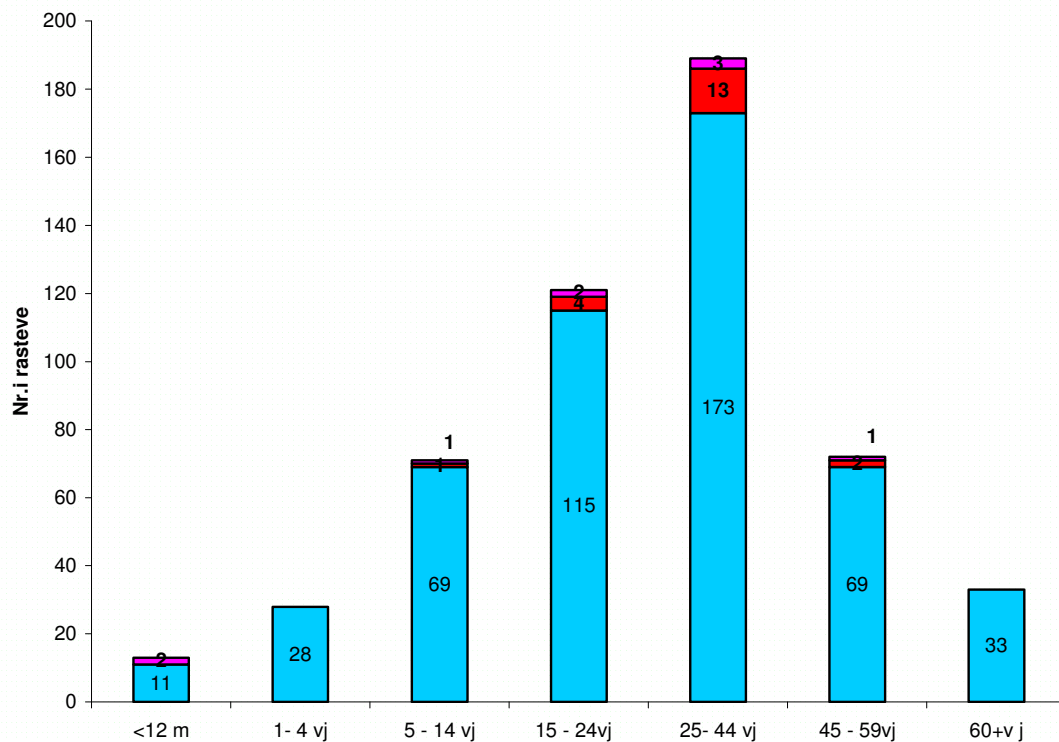
Fig.B.1. Numri i mostrave te mbledhura deri me daten 26 Gusht 2009. N = 498




**Fig.B.2. Numri i mostrave te mbledhura dhe shpërndarja e rasteve të konfirmuara dhe të mundshme te Gripit A(H1N1) sipas dates së raportimit.**




**Fig.B.3. Shpërndarja e rasteve prej te cileve jane marre mostra perfshi ketu edhe rastet e konfirmuara dhe te mundshme sipas grupmoshes.**



\* Ne tre grafiket e mesiperm:

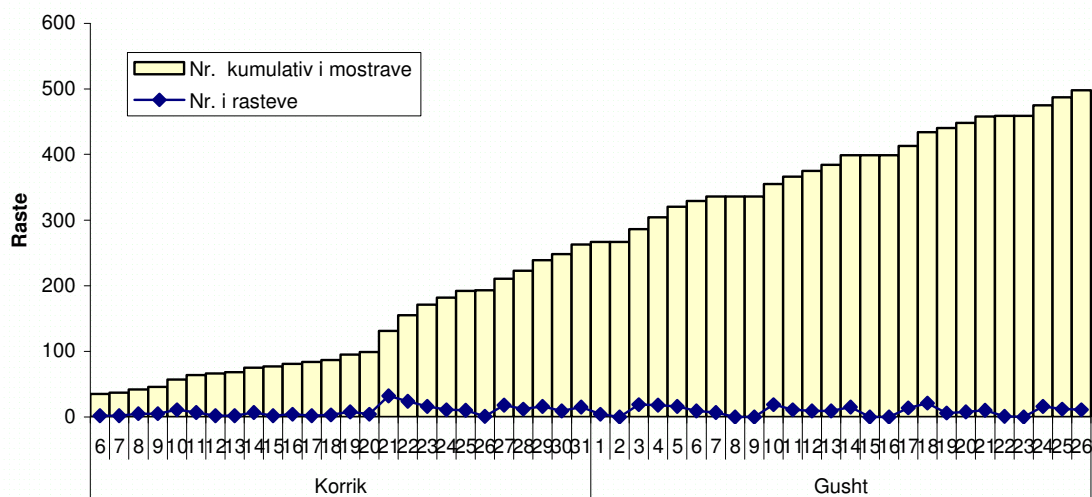
 Me ngjyre te kuqe jane paraqitur rastet e konfirmuara me Gripin Pandemik A(H1N1)

 Me ngjyre roze jane paraqitur rastet e mundshme me Gripin Pandemik A(H1N1)

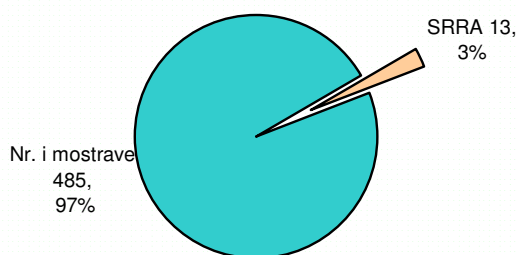
**Vihet re, qe kemi serish 2 raste te dyshuara me A(H1N1), te grupmoshes pediatrike perkatesisht 5-14 vjec dhe >12 muajsh.**

Numri me i madh i mostrave eshte marre ne grupmoshen 25 - 44 vjec. Duke patur parasysh qe numri me i larte i infeksioneve respiratore paraqitet me i larte ne grupmoshen pediatrike, serish vihet re nje numer me i vogel mostrash te marra ne ne kete grupmoshe. Terheqim vemendjen e pediatereve dhe epidemiologeve ne te gjithë vendin por sidomos departamentit te pediatrie prane QSUT qe te ndergjegjesohen per rendesine e marrjes se mostrave ne kete grup moshe.

**Fig.B.4. Numri i rasteve të raportuara sipas diteve dhe shperndarja kumulative e mostrave të mbledhura.**



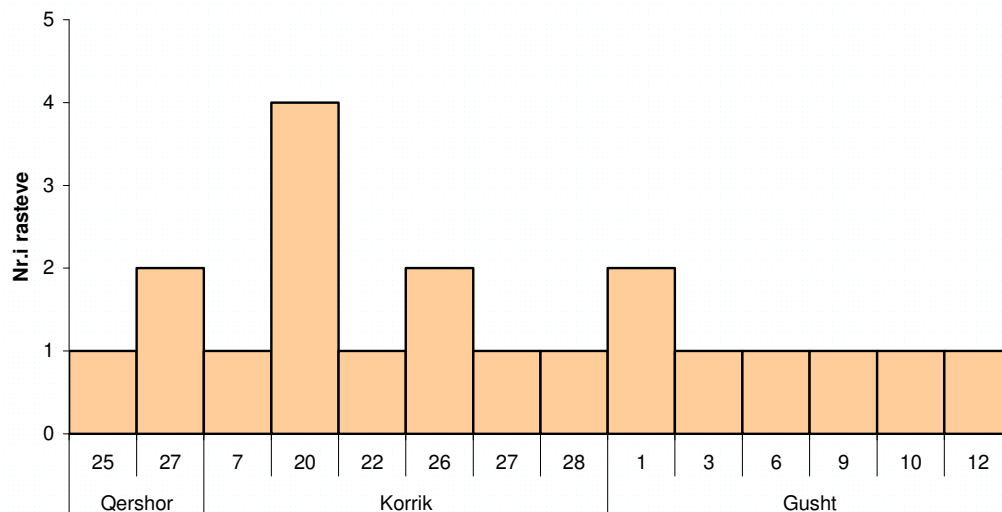
**Fig.B.5. Peshë specifike e SRRRA ndaj totalit të rasteve që është marrë mostër**



Nga grafiku B.5. vihet re qe nuk kemi nje numer te larte SRRRA.

## C. Kurba Epidemike

Fig.C.1. Shperndarja e rasteve te konfirmuara te Gripit A(H1N1) sipas dates se fillimit te semundjes, deri me daten 26Gusht.



## D. Shpjegim per rastet e konfirmuara dhe te mundshme

- **Raste te konfirmuara** jane te gjitha rastet te cilat kane plotesuar perkufizimin e rastit dhe jane konfirmuar te infektuar me virusin e gripit pandemik A(H1N1) ne laboratorin e references per Europen JugLindore ne Bukuresht, Rumani
- **Raste te mundshme** jane te gjitha rastet te cilat kane plotesuar perkufizimin e rastit dhe jane konfirmuar te infektuar me virusin e gripit A ne laboratorin e Virologjise prane ISHP, Tirane
- **Raste te dyshimta** jane te gjitha rastet plotesojne perkufizimin e rastit.

### D.1. Historia e udhetimit

#### Per 20 raste te konfirmuara :

3 prej rasteve janë marinare të huaj të moshës 30, 31 dhe 41 vjeç (Spitali Rajonal - Durrës) të cilët tashmë janë larguar nga vendi.

6 raste jane te lidhura me udhetimin kryesisht Mbreteria e Bashkuar

Për 11 raste te tjera nuk eshte raportuar lidhje epidemiologjike qe te faktoje rrugen e infektimit.

Rastet jane kryesisht ne **Tirane** dhe 4 raste ne **Durres ( tre marinare te huaj )** dhe 1 rast ne **Sarande**.

## **D.2. Semundje e Rende Respiratore Akute (SRRA)**

Ne sistemin e Survejances se Dedikuar Spitalore perfshihen edhe 2 sindromat e meposhteme:

- Insuficience Respiratore Akute(IRA)/ Semundje e Rende Respiratore Akute (SRRA)
- Semundje e rende e pashpjeguar dhe vdekje e papritur

Qe nga data 20 Qershor jane raportuar **13 raste** te shtruara ne spital nga Spitali rajonal Shkoder (2), Spitali rajonal Elbasan (2), Spitali rajonal Gjirokaster (1) dhe Spitali Pediatrik, QSUT (2) Spitalin Pneumoftiziatik (1)dhe Spitali Infektiv QSUT (5). Rastet kane qene te grup moshave 48-63 vjec (5 raste), 25 -35 vjec (3 raste),1 rast 14 vjec, 1 vjec (2 raste) dhe nden 12 muaj (2 raste).

## **D.3. Marrja e mostrave dhe analizimi i tyre**

Cdo dite ne ISHP perpunohen mostra te rasteve te dyshuara nga Tirana dhe rrethet e tjera te vendit. Laboratori i virologjise ne ISHP eshte pjese e rrjetit europian te survejances se gripit dhe raporton cdo jave prane ketij rrjeti.

Aktualisht ne kete laborator po analizohen mesatarisht mbi 30 mostra cdo jave. Ne kete laborator kryhet testi i Imunofluoreshences Direkte dhe testi i shpejte qe japin pergjigjen paraprake te identifikimit te virusit brenda 2 oresh. Me pas kryhet kultura ne linja qelizore nga ku izolohet virusi dhe kjo procedure zgjat nga 24-72 ore dhe mepas deri ne 1 jave.

Eshte e rendesishme te theksohet qe **per te patur rezultatet e duhura me testin e Imunofluoreshences Direkte, mostrat e marra nga pacientet duhet te dergohen brenda 24-72 oreve te para te semundjes**. Si pasoje e rikonstruksionit te laboratorit te virologjise konfirmimi per llojin e virusit ne lidhje origjinen nga derri dhe per nentipin kryhet prane laboratorit te references per Europen JugLindore ne Bukuresht, Rumani ku dergohen mostrat e mundshme por edhe te dyshuara.

***Te gjitha rastet e mundshme te identifikuar me Virusin e Gripit A do te trajtohen njesoj si A(H1N1) nga pikpamja e ndjekjes dhe kontrollit si dhe menaxhimit te rastit perhere sipas kontekstit dhe gjykimit klinik te specialisteve.***

*Shojca nr.1. Pergatitur nga Departamenti i Semundjeve Infektive, QSUT dhe Instituti i Shendetit Publik ( te dhena klinike te meposhteme jane per 16 rastet e para te konfirmuara me A (H1N1))*

**E. Analize e shenjave klinike dhe ecurise se semundjes per rastet e konfirmuara me Grip Pandemik A H1N1 ne Shqiperi.**

**E.1. Grupmosha:** 4 raste 15-24 vjec, 10 raste 25-44 vjec, 2 raste 45-59 vjec. Vihet re se shumica e rasteve i perkasin moshave aktive dhe deri tani asnje rast nuk eshte vene re ne moshat e vjetra apo ato nden 14 vjec.

**E.2. Gjinia:** 10 meshkuj dhe 6 femra.

**E.3. Vendbanimi:** Tirana - 11 raste, Durres - 4 raste, Saranda -1 rast.

**E.4. Paraqitja ne spital:** Jane paraqitur 13 raste dhe jane shtruar ne spital 8 raste.

**E.5. Prane Dep. te Semundjeve Infektive ne QSUT jane paraqitur 8 raste.**

**E.6. Shenjat dhe sindromat klinike:**

- Kolla ka qene e pranishme ne te **gjitha rastet** dhe ne **5 raste** eshte vene re **kolle me gelbaze;**
- Dhimbje fyti apo rrjedhje hundesh kane qene te pranishme ne te **gjitha rastet;**
- Temperatura kryesisht **mbi 38°C** ka qene e pranishme ne te **gjitha rastet;**
- Veshtiresi ne frymemarrje ne **2 raste;**
- Rinofaringit si dhe riniti apo faringiti kane qene te pranishem ne **12 raste;**
- Trakebronkiti eshte vene re ne **6 raste;**
- Bronkiti difuz i pranishem ne **2 raste;**
- Bronkopneumoni intersteciale ne **2 raste;**
- Insuficence respiratore akute ne **1 rast;**

**E.7. Ecuria e shenjave klinike dhe trajtimi:**

- Ne **2 raste me veshtiresi ne frymemarrje** eshte vene re rendim i menjeherhem i frymemarrjes dhe hipoksi;
- **Kolla** eshte shenja klinike e cila eshte zhdukur me me vonese duke arritur deri ne tre jave pas fillimit te shenjave te semundjes;
- **Tamiflu** eshte perdorur ne **4 raste;**
- **Perdorimi i Tamifluse ka permiresuar** menjehere shenjat e semundjes, kur eshte **perdorur menjehere ne ditën e dyte apo te trete** te fillimit te ketyre shenjave;

- Rastet kane qene pa temperature ne pergjithesi pas dites se trete te semundjes pervec rasteve qe kane patur bronkopneumoni intersticiale dhe bronkiti difuz bilateral;
- Tamiflu eshte perdorur ne ato rate kur ka patur kompromentim te sistemit respirator si trakebronkit, bronkiti difuz bilateral dhe bronkopneumoni intersticiale;
- Dy raste qe kane patur si semundje shoqeruase diabetin, kane paraqitur forma te renda te semundjes si bronkopneumoni intersticiale dhe insuficience respiratore;
- Ne nje rast me bronkopneumoni intersticiale Tamiflu eshte perdorur per 7 dite duke sjelle permiresim te dukshem te shenjave klinike te semundjes;
- Ndersa ne 2 raste te tjera Tamiflu eshte perdorur per 5 dite;
- Antibiotikoterapia eshte perdorur ne 12 raste, kryesisht me ato me kompromentim te sistemit respirator si edhe ne disa raste me rinofaringit.

-----  
-----